

REGULAR INSTALLATION INSTALLATION RÉGULIÈRE

ADDENDUM - SUGGESTED WIRING CONFIGURATION
ADDENDA - SCHÉMA DE BRANCHEMENT SUGGÉRÉ



Vehicle functions supported in this diagram (functional if equipped) | Fonctions du véhicule supportées dans ce diagramme (fonctionnelles si équipé)

VEHICLE
VEHI-
CULES

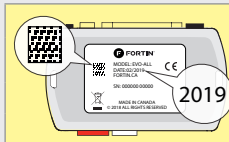
YEARS
ANNÉES

Immobilizer bypass Contournement d'immobilisateur	Lock	Unlock	Arm	Disarm	Trunk (open)	Parking Lights	Tachometer	Door Status	Trunk Status	Hood Status*	Hand-Brake Status	Foot-Brake Status	OEM Remote monitoring**
Corolla	Push-to-Start	2017-2018	•	•	•	•	•	•	•	•	•	•	•

TOYOTA

Corolla

Push-to-Start 2017-2018



COMPATIBLE
MODULE
REQUIRED:

MODULE
COMPATIBLE
REQUIS:

QR CODE ON THE LABEL
MANUFACTURED AFTER:
2019

CODE QR SUR 'ÉTIQUETTE
FABRIQUÉ APRÈS: 2019

FIRMWARE VERSION
VERSION LOGICIELLE

79.[66]
MINIMUM

To add the firmware version and the options, use the
FLASH LINK UPDATER or **FLASH LINK MOBILE** tool,
sold separately.

Pour ajouter la version logicielle et les options,
utilisez l'outil **FLASH LINK UPDATER**
ou **FLASH LINK MOBILE**, vendu séparément.

IF THE VEHICLE IS NOT EQUIPPED
WITH FUNCTIONAL HOOD PIN:
SI LE VÉHICULE N'EST PAS ÉQUIPÉ
D'UN CONTACT DE CAPOT FONCTIONNEL:

A11

**OFF
NON**

Hood trigger (Output Status).

Contact de capot (état de sortie).



Program bypass option:
Programmez l'option du contournement:

UNIT OPTION
OPTION UNITE

DESCRIPTION

C1

OEM Remote status (Lock/Unlock)
monitoring

Suivi des status (Verrouillage/Déverrouil-
lage) de la télécommande d'origine



Program bypass option:
Programmez l'option du contournement:

UNIT OPTION
OPTION UNITE

DESCRIPTION

D6

Push-to-Start

Push-to-Start



Parts required (Not included)

1X Diode 1 Amp

1X Fuse

Pièce(s) requise(s) (Non incluse(s))

1X Diode 1 Amp

1X Fusible

NOTES

NO KEY TAKEOVER

SANS MODE PRÊT À DÉMARRER



OFF The module will shut down the vehicle as
soon as the drivers door is opened.

Lors de l'ouverture de la porte conducteur le véhicule s'éteindra par
sécurité.



**

**The vehicles OEM remote and SmartKey
are still operable during remote start.

**La télécommande d'origine du véhicule et la clé intelligente reste
fonctionnel même si le démarreur est engagé.

MANDATORY INSTALL | INSTALLATION OBLIGATOIRE

*HOOD PIN



HOOD STATUS: THE HOOD PIN SWITCH MUST BE INSTALLED
IF THE VEHICLE CAN BE REMOTE STARTED WITH THE HOOD OPEN,
SET FUNCTION A11 TO OFF.

CONTACT
DE CAPOT

STATUT DE CAPOT: LE CONTACT DE CAPOT, DOIT ÊTRE INSTALLÉ SI LE
VÉHICULE PEUT DÉMARRER À DISTANCE, LORSQUE LE CAPOT EST OUVERT,
PROGRAMMEZ LA FONCTION A11 À NON.

A11

**OFF
NON**

Notice: the installation of safety
elements are mandatory. The hood pin
is an essential security element and
must be installed.

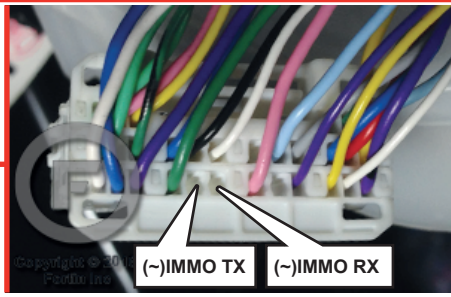
Notice: l'installation des éléments de
sécurité est obligatoire. Le contact de
capot est un élément de sécurité
essentiel et doit absolument être
installé.

THIS MODULE MUST BE INSTALLED BY A
QUALIFIED TECHNICIAN. A WRONG
CONNECTION CAN CAUSE PERMANENT
DAMAGE TO THE VEHICLE.

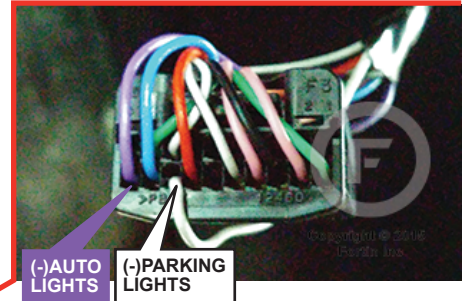
CE MODULE DOIT ÊTRE INSTALLÉ PAR
UN TECHNICIEN QUALIFIÉ, TOUTE
ERREUR DANS LES BRANCHEMENTS
PEUT OCCASIONNER DES DOMMAGES
PERMANENTS AU VÉHICULE.

DESCRIPTION | DESCRIPTION

① BCM, connector located beside the fuse cover
BCM, connecteur à côté du couvercle à fusibles



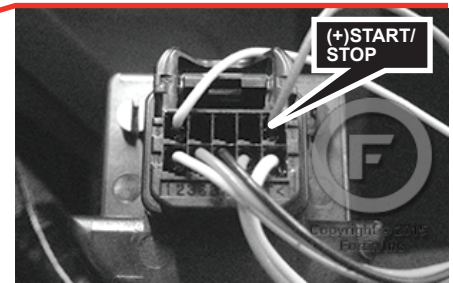
② Parking lights switch
Commutateur des feux de stationnement



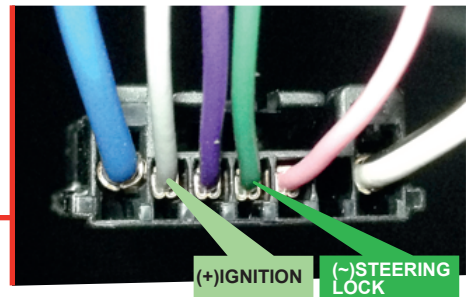
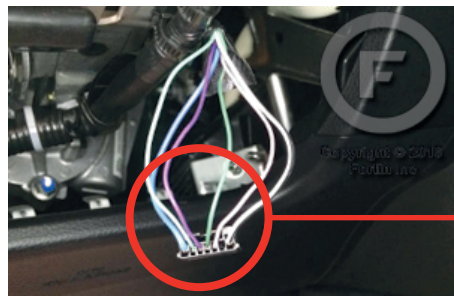
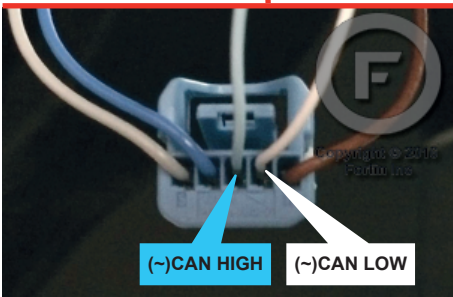
④ Under Steering Column
Sous la Colonne de Direction



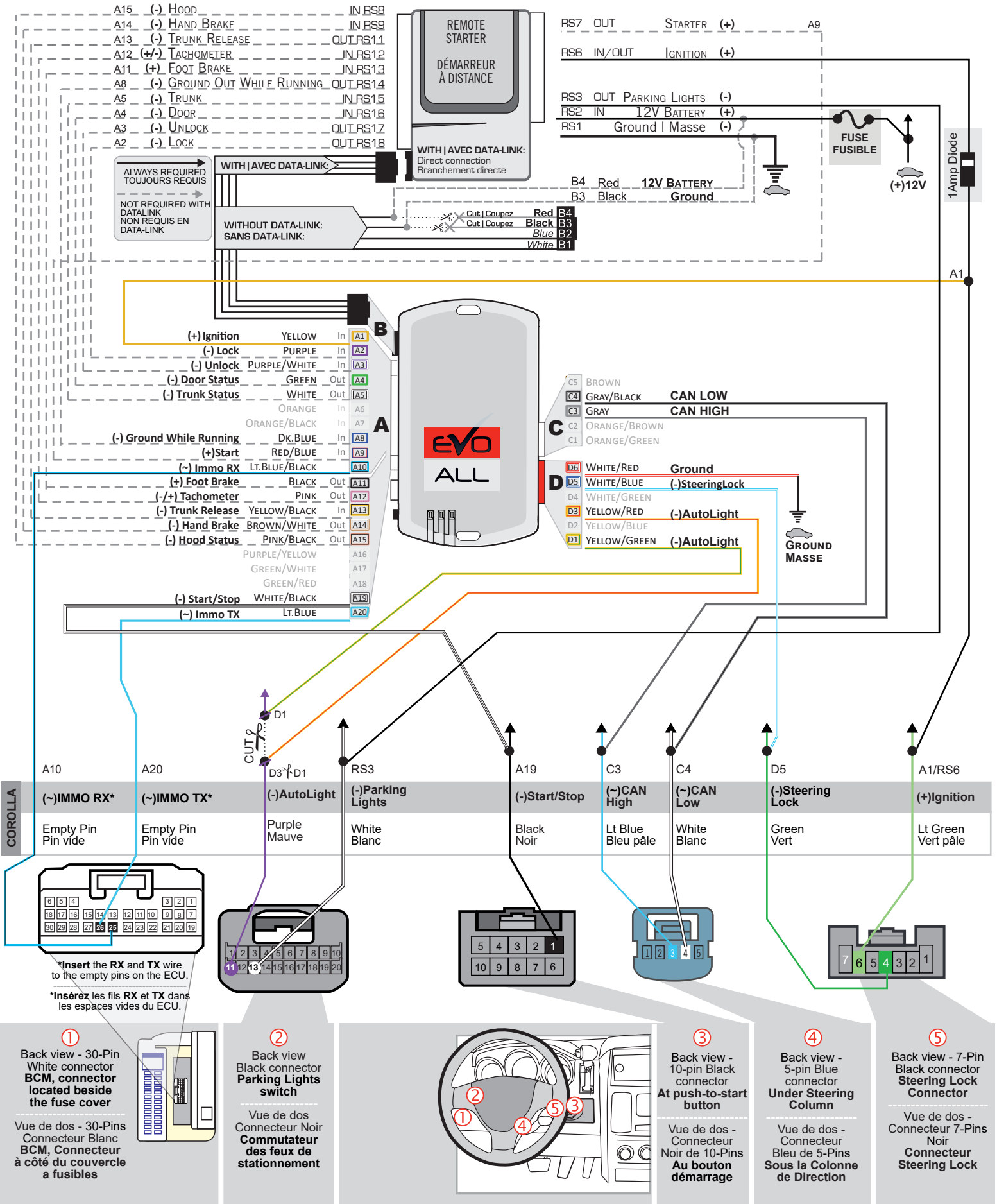
③ At push-to-start button
Au bouton poussoir



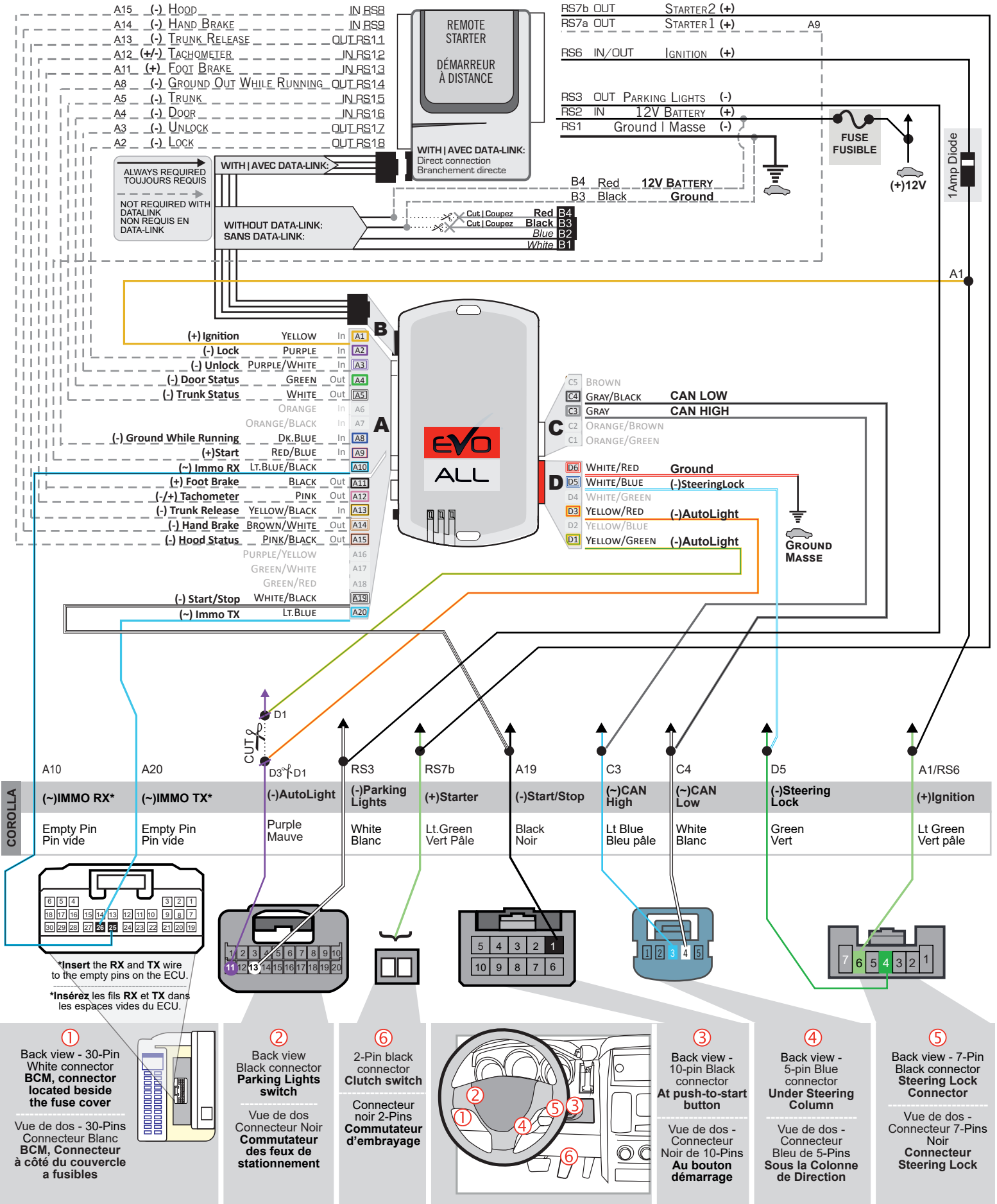
⑤ Steering Column
Colonne de Direction



AUTOMATIC TRANSMISSION WIRING CONNECTION | SCHÉMA DE BRANCHEMENT TRANSMISSION AUTOMATIQUE



MANUAL TRANSMISSION WIRING CONNECTION | SCHÉMA DE BRANCHEMENT TRANSMISSION MANUELLE



DCRYPTOR PROGRAMMING PROCEDURE | PROCÉDURE DE PROGRAMMATION AVEC DCRYPTEUR



Parts required (not included) | Pièces requises (non incluses)

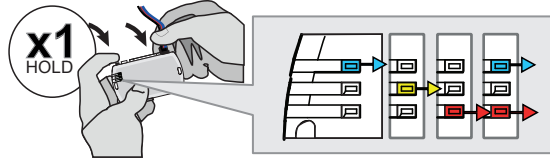
- 1x **FLASH LINK UPDATER,**
- 1x **FLASH LINK MANAGER**
SOFTWARE | PROGRAMME
- 1x Microsoft Windows Computer with Internet connection
Ordinateur Microsoft Windows avec connection Internet

OR
OU

- 1x **FLASH LINK MOBILE**
- 1x **FLASH LINK MOBILE APP**
- Smartphone Android or iOS with Internet connection
(Internet provider charges may apply)
Téléphone Intelligent Android ou iOS avec connection Internet (des frais du fournisseur Internet peuvent s'appliquer)

BEFORE PROGRAMMING SET THE UNIT OPTIONS AND SAVE. | AVANT LA PROGRAMMATION CONFIGURER LES OPTIONS DE L'UNITÉ ET SAUVEGARDER.

1



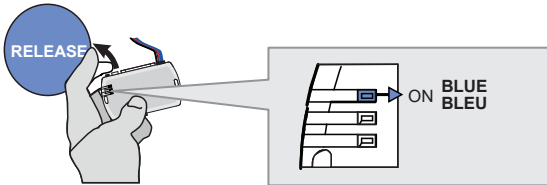
Press and hold the programming button: **Connect** the 4-PIN Data-link connector.

Appuyez et maintenir enfoncé le bouton de programmation: **Branchez** le connecteur Data-Link à 4-Broches.

↳ The BLUE, RED, YELLOW and BLUE & RED LEDs will alternatively illuminate.

↳ Les DELs BLEUE, ROUGE, JAUNE et BLEUE & ROUGE s'allumeront alternativement.

2

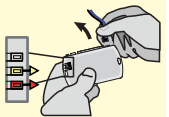


Release the programming button when the LED is BLUE.

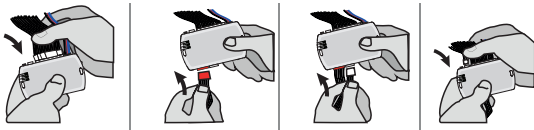
Relâchez le bouton de programmation quand la DEL est BLEUE.

If the LED is not solid BLUE **disconnect** the 4-Pin connector (Data-Link) and **go back** to step 1.

Si la DEL n'est pas BLEUE **débranchez** le connecteur 4 pins (Data-Link) et **allez** au début de l'étape 1.



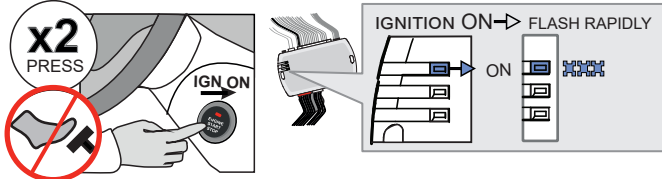
3



Insert the required remaining connectors.

Insérez les connecteurs requis restants.

4



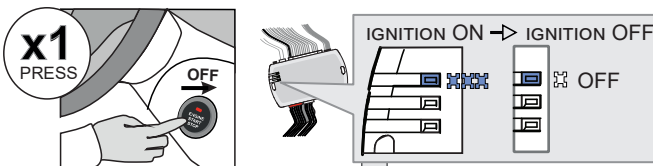
Do not press the brake pedal. **Press** the Push-to-Start button twice to turn on the ignition.

Ne pas appuyer sur la pédale de frein. **Appuyez** 2 fois sur le bouton démarrage (Push-to-Start) pour allumer l'ignition.

↳ Wait for the BLUE LED to flash rapidly and constantly.

↳ Attendre que la DEL BLEUE clignote rapidement et constamment.

5



Press the Push-to-Start button once to turn off the ignition.

Appuyez 1 fois sur le bouton démarrage (Push-to-Start) pour éteindre l'ignition.

↳ The BLUE LED will turn off.

↳ La DEL BLEUE s'éteint.

OR

↳ If the RED and YELLOW LEDs alternate:

GO STEP 6 at Dcryptor process.

↳ Si la DEL ROUGE et JAUNE alternent:

ALLEZ À L'ÉTAPE 6 AU PROCESSUS DU DCRYPTOR

CONTINUED NEXT PAGE | CONTINUE À LA PAGE SUIVANTE

OR

↳ If the LEDS turn OFF:

The module is now programmed.

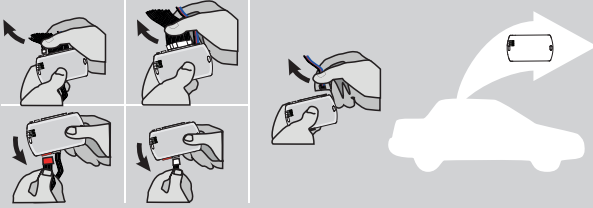
↳ Si LES DELS s'ÉTEIGNENT:

Le module est programmé.



KEY BYPASS PROGRAMMING PROCEDURE 2/2 | PROCÉDURE DE PROGRAMMATION CONTOURNEMENT DE CLÉ 2/2

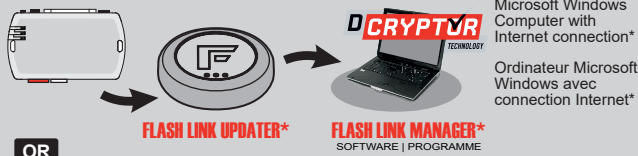
6



Disconnect all the connectors and after the Data-Link (4-pins) connector.

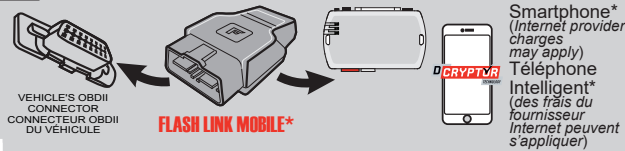
Débranchez tous les connecteurs et ensuite le connecteur Data-Link (4-pins).

7



Microsoft Windows Computer with Internet connection*
Ordinateur Microsoft Windows avec connection Internet*

OR
OU



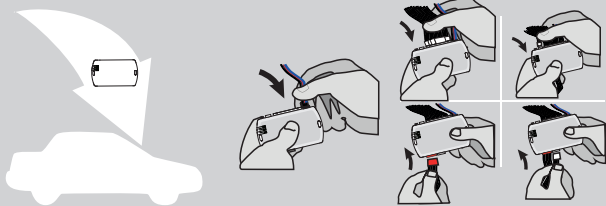
Smartphone* (Internet provider charges may apply)
Téléphone Intelligent* (des frais du fournisseur Internet peuvent s'appliquer)

Use the tool: FLASH LINK UPDATER or FLASH LINK MOBILE to visit the DCryptor menu.

Utilisez l'outil: FLASH LINK UPDATER ou FLASH LINK MOBILE pour visiter le menu DCryptor.

*Parts required (not included) *Pièces requises (non incluses)

8



AFTER DCRYPTOR PROGRAMMING COMPLETED
Go back to the vehicle and reconnect the 4-Pin (Data-Link) connector and after, all the remaining connector.

APRÈS LA PROCÉDURE DE PROGRAMMATION DCRYPTOR COMPLÉTÉE : retournez au véhicule et rebranchez le connecteur 4-pins (Data-Link) et après, tous les connecteurs du EVO-ALL.



The module is now programmed.
Le module est programmé.



REMOTE STARTER / ALARM VERIFICATION PROCEDURE | PROCÉDURE DE VÉRIFICATION DU DÉMARREUR À DISTANCE / ALARME

Test the remote starter. Remote start the vehicle.
Testez le démarreur à distance. Démarrez le véhicule à distance.

REMOTE STARTER FUNCTIONALITY | FONCTIONNALITÉS DU DÉMARREUR À DISTANCE



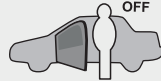
All doors must be closed.

Toutes les portes doivent être fermées



Remote start the vehicle.

Démarrez à distance.



The module will shut down the vehicle as soon as the drivers door is opened.

Lors de l'ouverture de la porte conducteur le véhicule s'éteindra par sécurité.



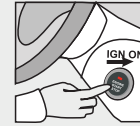
Enter the vehicle with the Smart-Key.

Entrez dans le véhicule avec la clé intelligente (Smart-Key) sur vous



Press the brake pedal.

Appuyez sur la pédale de frein



Press the Push-to-Start button to start the vehicle.

Appuyez sur le bouton démarrage (Push-to-Start) pour démarrer le véhicule.



The vehicle can now be put in to gear and driven.

Vous êtes maintenant prêt à embrayer et prendre la route.

EVO

ALL



Module label | Étiquette sur le module

Notice: Updated Firmware and Installation Guides

Updated firmware and installation guides are posted on our web site on a regular basis. We recommend that you update this module to the latest firmware and download the latest installation guide(s) prior to the installation of this product.

Notice: Mise à jour microprogramme et Guides d'installations

Des mises à jour du Firmware (microprogramme) et des guides d'installation sont mis en ligne régulièrement. Vérifiez que vous avez bien la dernière version logiciel et le dernier guide d'installation avant l'installation de ce produit.

WARNING

The information on this sheet is provided on an (as is) basis with no representation or warranty of accuracy whatsoever. It is the sole responsibility of the installer to check and verify any circuit before connecting to it. Only a computer safe logic probe or digital multimeter should be used. FORTIN ELECTRONIC SYSTEMS assumes absolutely no liability or responsibility whatsoever pertaining to the accuracy or currency of the information supplied. The installation in every case is the sole responsibility of the installer performing the work and FORTIN ELECTRONIC SYSTEMS assumes no liability or responsibility whatsoever resulting from any type of installation, whether performed properly, improperly or any other way. Neither the manufacturer or distributor of this module is responsible of damages of any kind indirectly or directly caused by this module, except for the replacement of this module in case of manufacturing defects. This module must be installed by qualified technician. The information supplied is a guide only. This instruction guide may change without notice. Visit www.fortinbypass.com to get the latest version.

MISE EN GARDE

L'information de ce guide est fournie sur la base de représentation (telle quelle) sans aucune garantie de précision et d'exactitude. Il est de la seule responsabilité de l'installateur de vérifier tous les fils et circuits avant d'effectuer les connexions. Seuls une sonde logique ou un multimètre digital doivent être utilisés. FORTIN SYSTÈMES ÉLECTRONIQUES n'assume aucune responsabilité de l'exactitude de l'information fournie. L'installation (dans chaque cas) est la responsabilité de l'installateur effectuant le travail. FORTIN SYSTÈMES ÉLECTRONIQUES n'assume aucune responsabilité suite à l'installation, que celle-ci soit bonne, mauvaise ou de n'importe autre type. Ni le manufacturier, ni le distributeur ne se considèrent responsables des dommages causés ou ayant pu être causés, indirectement ou directement, par ce module, excepté le remplacement de ce module en cas de défectuosité de fabrication. Ce module doit être installé par un technicien qualifié. L'information fournie dans ce guide est une suggestion. Ce guide d'instruction peut faire l'objet de changement sans préavis. Consultez le www.fortinbypass.com pour voir la plus récente version.

Copyright © 2006-2019, FORTIN AUTO RADIO INC ALL RIGHTS RESERVED PATENT PENDING



TECH SUPPORT

Tél: 514-255-HELP (4357)
 1-877-336-7797



ADDENDUM GUIDE

www.fortinbypass.com

WEB UPDATE | MISE À JOUR INTERNET

