



**PARTS REQUIRED (NOT INCLUDED) | PIÈCES REQUISES (NON INCLUSES)**



**FLASH LINK UPDATER 2**



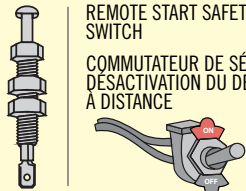
**FLASH LINK MANAGER**  
SOFTWARE | PROGRAMME



Microsoft Windows Computer  
(Internet connection required)  
Ordinateur Microsoft Windows  
(Connection Internet requise)

**MANDATORY | OBLIGATOIRE**

HOOD PIN  
CONTACT DE CAPOT



REMOTE START SAFETY OVERRIDE SWITCH  
COMMUNTEUR DE SÉCURITÉ DE DÉSACTIVATION DU DÉMARREUR À DISTANCE




VALET SWITCH  
COMMUNTEUR VALET

Part #: RSPB available, Sold separately.  
Pièce #: RSPB disponible, vendu séparément.


**Notice:** the installation of safety elements are mandatory. The hood pin and the valet switch are essential security elements and must be installed.

**Notice:** l'installation des éléments de sécurité est obligatoire. Le contact de capot et le commutateur de valet sont des éléments de sécurité essentiels et doivent absolument être installés.


**STAND ALONE CONFIGURATION | CONFIGURATION EN DÉMARREUR AUTONOME**

	UNIT OPTION OPTION UNITE	DESCRIPTION
 <p><b>Program bypass option:</b> Programmez l'option du contournement:</p>	<b>D1</b>	OEM Remote Stand Alone Remote Starter
		Démarrateur à distance Autonome avec télécommande d'origine
 <p><b>Program bypass option with oem remote:</b> Programmez l'option du contournement avec télécommande d'origine:</p>	<b>C1</b>	OEM Remote Monitoring
		Supervision de la télécommande d'origine
 <p><b>Program bypass option with RF KIT antenna:</b> Programmez l'option du contournement avec antenne RF:</p>	<b>H1 to H6 H1 à H6</b>	Supported RF Kits and <b>select RF Kit</b>
		Kit RF supportés et <b>sélectionnez le KIT RF</b>


**REMOTE STARTER FUNCTIONALITY | FONCTIONNALITÉS DU DÉMARREUR À DISTANCE**




All doors must be closed.  
Toutes les portes doivent être fermées

**3X** 

Press the OEM remote's Lock button 3x to remote-start (or remote-stop) the vehicle.  
Appuyez sur le bouton Verrouillage 3X de la télécommande d'origine pour démarrer à distance (ou arrêter à distance) le véhicule.



**START** 

The vehicle will START.  
Le véhicule DÉMARRE.

**REMOTE STARTER DIAGNOSTICS  
DIAGNOSTIQUE DU DÉMARREUR À DISTANCE**

MODULE RED LED / DEL ROUGE DU MODULE

<b>x2 flash :</b> Brake ON	Frein Activé
<b>x3 flash :</b> No tach	Pas de Tach
<b>x4 flash :</b> Ignition before start	Clé de contact détectée avant démarrage
<b>x5 flash :</b> Hood Open	Capot Ouvert

**REMOTE STARTER WARNING CARD | CARTE D'AVERTISSEMENT DE DÉMARREUR À DISTANCE**

**CUT THIS WARNING CARD AND STICK IT ON A VISIBLE PLACE:**  
or use the package RSPB, Sold separately.  
**COUPEZ CETTE CARTE D'AVERTISSEMENT ET COLLEZ-LA À UN ENDROIT VISIBLE:**  
ou utilisez la trousse RSPB, vendue séparément.





**WARNING | ATTENTION**

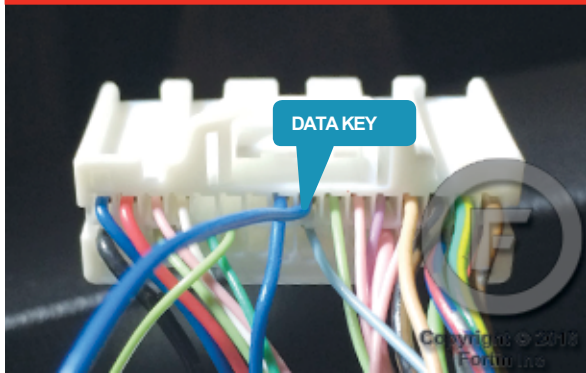
**REMOTE STARTER  
DÉMARREUR À DISTANCE**

THE VEHICLE CAN BE STARTED BY EITHER: PRESSING THE LOCK BUTTON ON THE OEM REMOTE 3 TIMES CONSECUTIVELY OR BY A SMARTPHONE. **TURN ON THE SAFETY SWITCH LOCATED UNDER THE DASHBOARD BEFORE WORKING ON THE VEHICLE.**

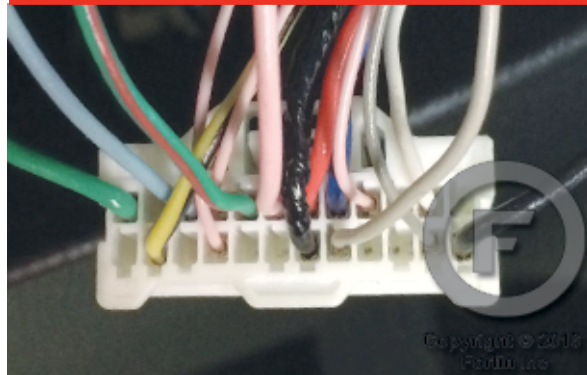
LE VÉHICULE PEUT DÉMARRER SOIT: EN APPUYANT 3 FOIS CONSÉCUTIVEMENT SUR LE BOUTON VERROUILLAGE DE LA TÉLÉCOMMANDE DU VÉHICULE OU PAR UN TÉLÉPHONE INTELLIGENT. **ACTIONNEZ EN POSITION 'ON' LE COMMUNTEUR DE SÉCURITÉ SITUÉ SOUS LE TABLEAU DE BORD AVANT LES TRAVAUX D'ENTRETIEN.**

DESCRIPTION | DESCRIPTION

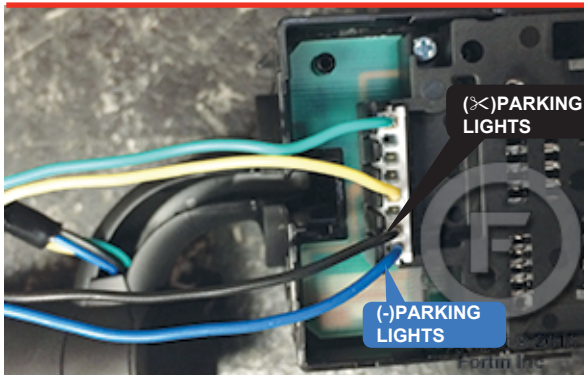
① Under steering column, START-STOP unit  
Sous la colonne de direction, unité DÉMARRAGE



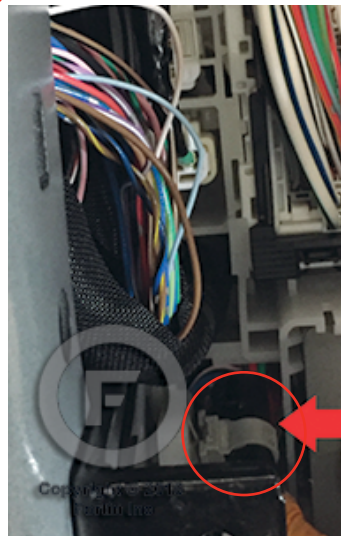
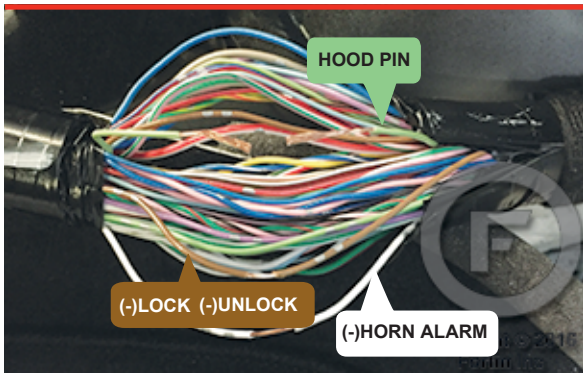
② Under steering column, START-STOP unit  
Sous la colonne de direction, unité DÉMARRAGE



③ At parking lights switch  
Au commutateur des feux de stationnement

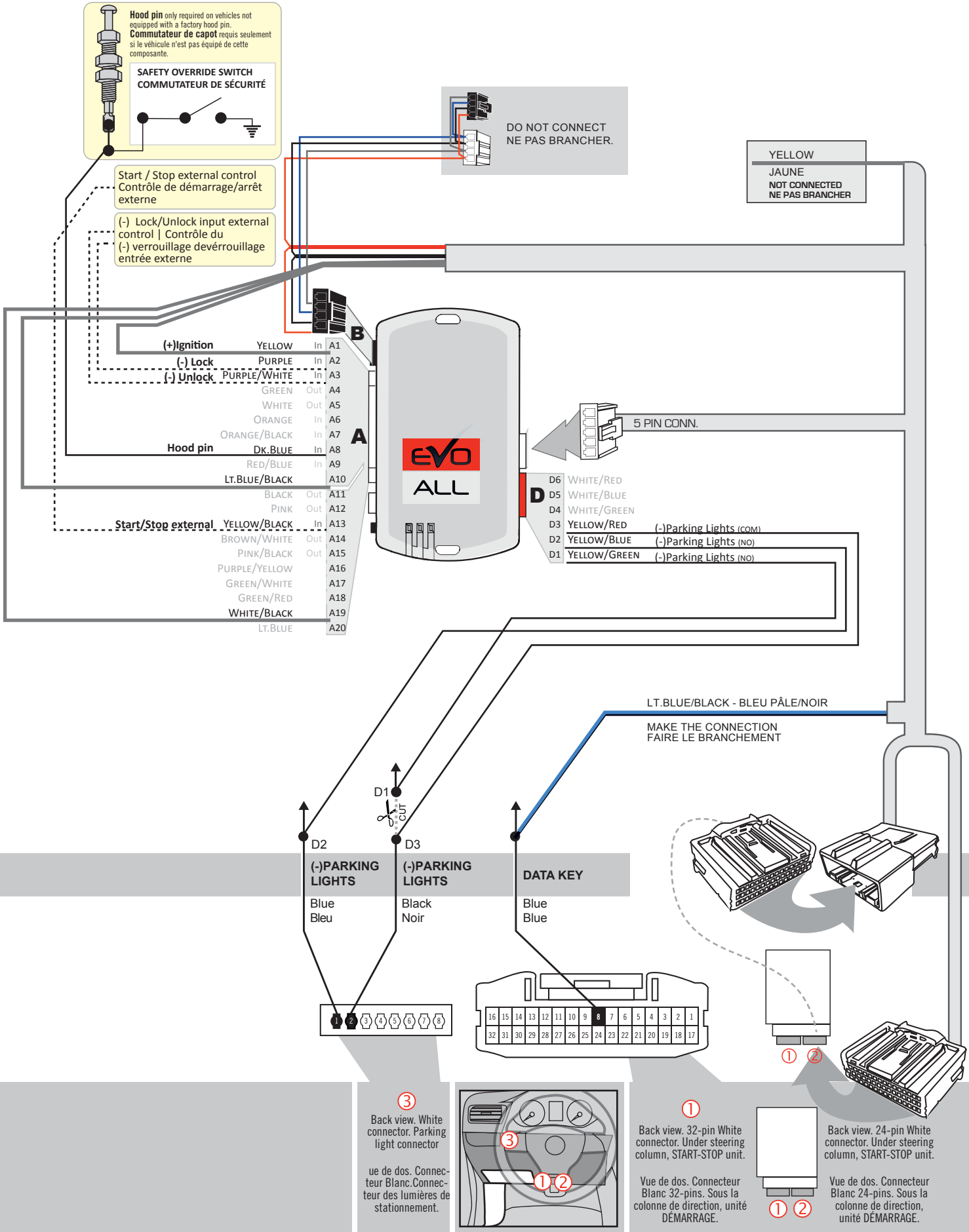


④ Harness in driver kick panel  
Harnais dans le panneau latéral côté conducteur



CONNECTION 1

REMOTE CAR STARTER ONLY - DOORLOCK BY OEM REMOTE  
DÉMARREUR À DISTANCE SEULEMENT - CONTRÔLE PORTES ÉLECTRIQUE PAR TÉLÉCOMMANDE D'ORIGINE



**CONNECTION 2**

**REMOTE CAR STARTER AND DOORLOCK  
DÉMARREUR À DISTANCE ET CONTRÔLE PORTES ÉLECTRIQUES**



**Program bypass option:  
Programmez l'option du contournement:**

**UNIT OPTION  
OPTION UNITE**

**DESCRIPTION**

**C1**

OEM Remote status (Lock/Unlock) monitoring

Suivi des status (Verrouillage/Déverrouillage) de la télécommande d'origine

**G1**

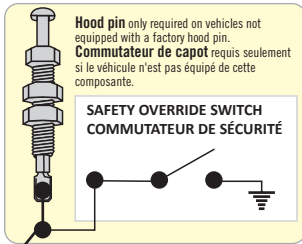
Evo Alarm enable

Système Alarme Evo



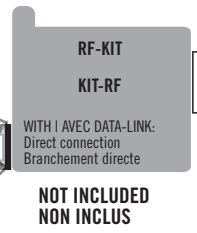
CONNECTION 2

REMOTE CAR STARTER AND DOORLOCK  
DÉMARREUR À DISTANCE ET CONTRÔLE PORTES ÉLECTRIQUES

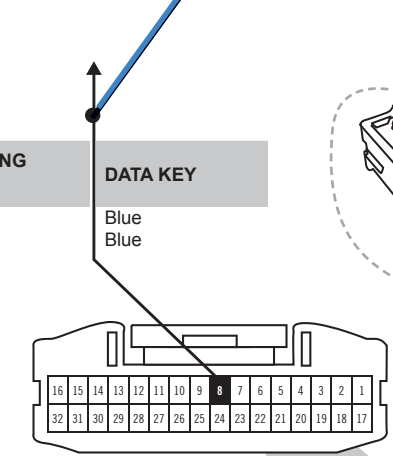
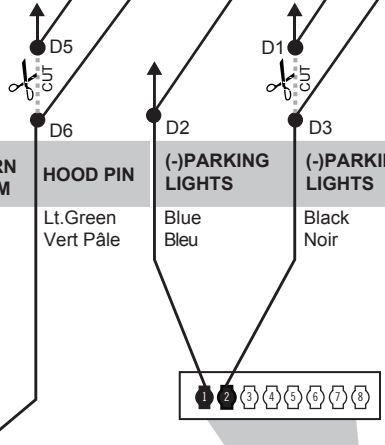
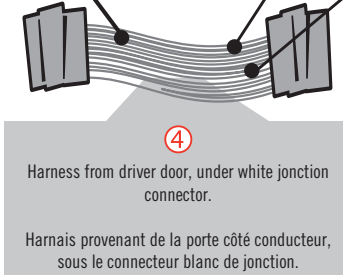
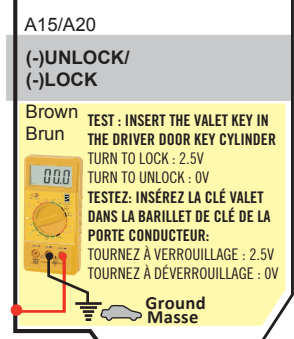
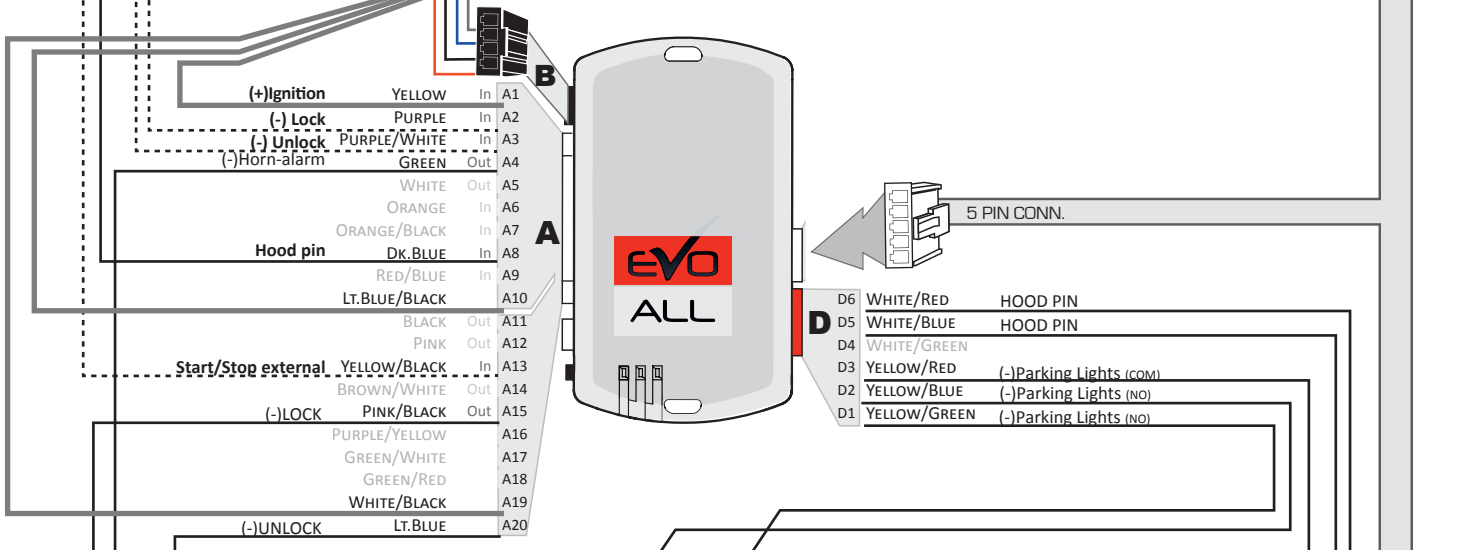


Start / Stop external control  
Contrôle de démarrage/arrêt externe

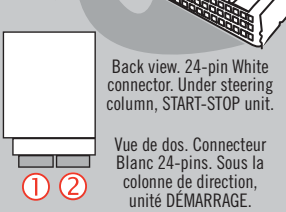
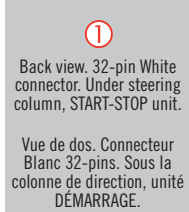
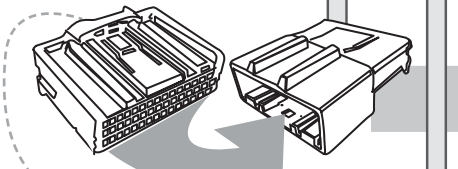
(-) Lock/Unlock input external control | Contrôle du (-) verrouillage/déverrouillage entrée externe



RS6 (+)Ignition  
Connection required for some RF KIT.  
Branchement nécessaire pour certains KIT RF.



LT.BLUE/BLACK - BLEU PÂLE/NOIR  
MAKE THE CONNECTION FAIRE LE BRANCHEMENT



**KEY BYPASS PROGRAMMING PROCEDURE 1/5 | PROCÉDURE DE PROGRAMMATION CONTOURNEMENT DE CLÉ 1/5**

# x3 max.

**Do not program more than 3 modules on the same vehicle.**

If more than 3 modules are programmed to a vehicle, it is possible that the remote car starter will never be functional on this vehicle.

If all programming steps were successful and the vehicle cannot be remote started :

- Double check all connections using the installation diagram above as a reference.

If no connection errors can be found then please contact technical support assistance.

DO NOT REPROGRAM ANOTHER MODULE UNLESS INSTRUCTED TO DO SO BY TECHNICAL SUPPORT.

To see the video of the programming procedure :

<http://youtu.be/5ETmJn9RIIE>

# x3 max.

**Le véhicule est limité à 3 modules de contournement.**

Vous ne devez pas programmer plus de 3 modules sur le même véhicule. Si plus de 3 modules sont programmés, il est possible que le démarreur ne puisse jamais plus fonctionner sur ce véhicule.

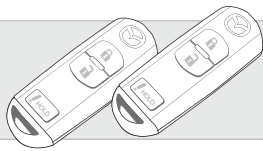
Si après avoir tout complété les étapes 1 à 25 du processus de programmation avec succès et que le véhicule ne démarre pas avec le démarreur :

- revisez les branchements, si rien n'est trouvé :

**NE TENTEZ PAS DE REPROGRAMMER UN NOUVEAU MODULE À MOINS QUE LE SUPPORT TECHNIQUE DE FORTIN NE VOUS LE DEMANDE.**

Pour voir le vidéo de la procédure de programmation :

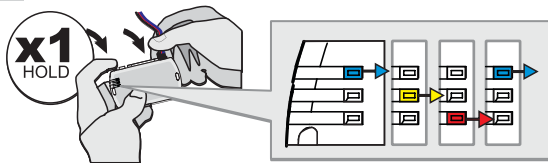
<http://youtu.be/5ETmJn9RIIE>



**Make sure** to have two valide vehicle key.

**Assurez-vous** d'avoir deux clés valides du véhicule.

**1**



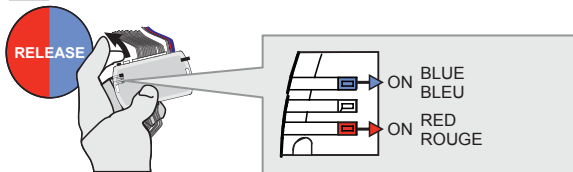
**Press and hold** the programming button:  
**Connect** the 4-PIN Data-link harness (Black connector).

**Appuyez et maintenez** le bouton de programmation enfoncé:  
**Branchez** le harnais Data-Link à 4-Broches (connecteur Noir)

↳ The Blue, Red, Yellow and Blue & Red LEDs will alternatively illuminate.

↳ Les DELs Bleue, Rouge, Jaune et Bleue & Rouge illumineront alternativement.

**2**

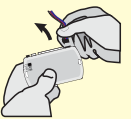


**Release** the programming button when the Blue & Red LEDs are ON.

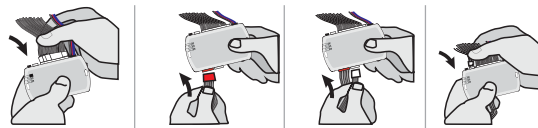
**Relâchez** le bouton de programmation quand les DELs Bleue & Rouge sont allumées.

*If the LED are not solid BLUE and RED disconnect the 4-PIN Data-link harness (Black connector) and go back to step1.*

*Si les DELs Bleue & Rouge ne sont pas allumées, débranchez le harnais Data-Link à 4-Broches (connecteur Noir) et retournez au début de l'étape 1.*



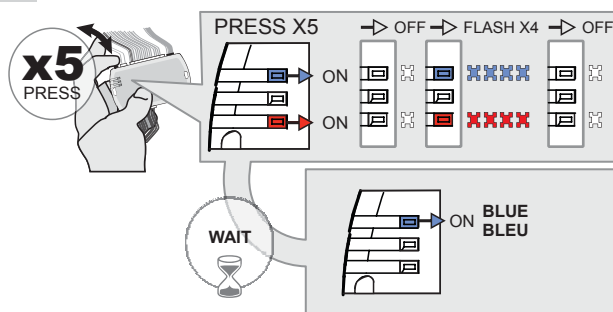
**3**



**Connect** the required remaining harnesses.

**Branchez** les harnais requis restants.

**4**



**Press and release** the programming button five times (5x).

**Appuyez et relâchez** 5 fois le bouton de programmation.

↳ The Red & Blue LEDs will alternate between 4 flashes and a pause.

↳ Les DELs Bleue et Rouge alterneront entre 4 clignotements et 1 pause.

↳ **Wait** for the Blue LED to turn ON.

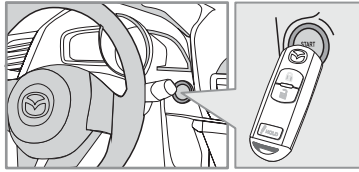
↳ **Attendez** que la DEL Bleue s'allume.

**KEY BYPASS PROGRAMMING PROCEDURE 2/5 | PROCÉDURE DE PROGRAMMATION CONTOURNEMENT DE CLÉ 2/5**



KEY #1

5



Place the 1st OEM remote close to the front of the START/STOP button exactly as shown.

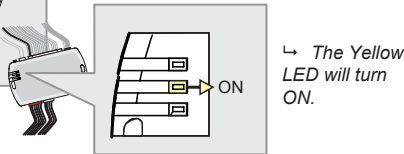
Approchez la PREMIÈRE télécommande d'origine devant le bouton START/STOP exactement comme illustrée.

6



Press the START/STOP button twice to activate the vehicle's Ignition.

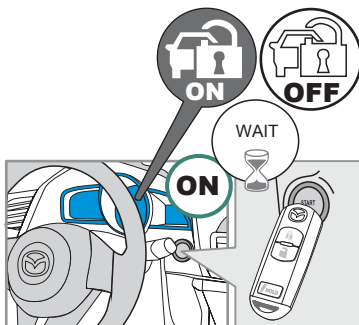
Appuyez sur le bouton START/STOP 2 fois afin d'activer l'ignition du véhicule.



↳ The Yellow LED will turn ON.

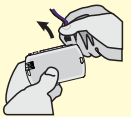
↳ La DEL Jaune s'allumera.

7



If the Blue LED is ON solid disconnect the 4-PIN Data-link harness (Black connector) and go back to step 1.

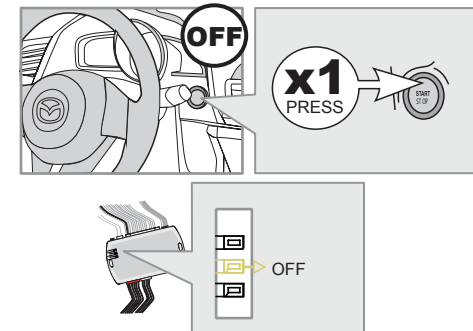
Si la DEL Bleue est allumée, débranchez le harnais Data-Link à 4-Broches (connecteur Noir) et retournez au début de l'étape 1.



Wait for the security indicator to turn OFF (around 3 seconds).

Attendre que l'indicateur de sécurité s'éteigne (environ 3 secondes).

8



**IMMEDIATELY**

Press the START/STOP button once to deactivate the vehicle's Ignition.

**IMMÉDIATEMENT**

Appuyez sur le bouton START/STOP 1 fois afin de désactiver l'ignition du véhicule.

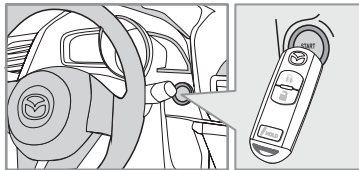
↳ The Yellow Led will turn OFF.

↳ La DEL Jaune s'éteindra.



KEY #2

9



Place the 2nd OEM remote close to the front of the START/STOP button exactly as shown.

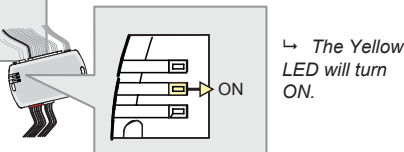
Approchez la SECONDE télécommande d'origine devant le bouton START/STOP exactement comme illustrée.

10



Press the START/STOP button twice to activate the vehicle's Ignition.

Appuyez sur le bouton START/STOP 2 fois afin d'activer l'ignition du véhicule.




↳ The Yellow LED will turn ON.

↳ La DEL Jaune s'allumera.

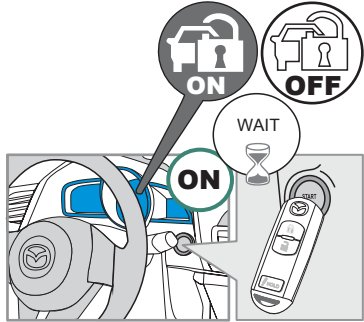


**KEY BYPASS PROGRAMMING PROCEDURE 3/5 | PROCÉDURE DE PROGRAMMATION CONTOURNEMENT DE CLÉ 3/5**

**11**



**KEY#2**




**Wait for the security indicator to turn OFF (around 3 seconds).**

**Attendez que l'indicateur de sécurité s'éteigne (environ 3 secondes).**

---

**12**



**IMMEDIATELY**      **IMMÉDIATEMENT**

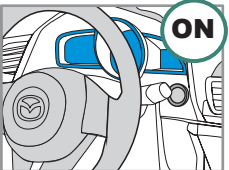
**Press the START/STOP button once to deactivate the vehicle's Ignition.**

**Appuyez sur le bouton START/STOP 1 fois afin de désactiver l'ignition du véhicule.**

↳ The Yellow Led will turn OFF.

↳ La DEL Jaune s'éteindra.

**13**



*The vehicle's ignition will turn ON*

*L'ignition du véhicule s'allumera.*

---

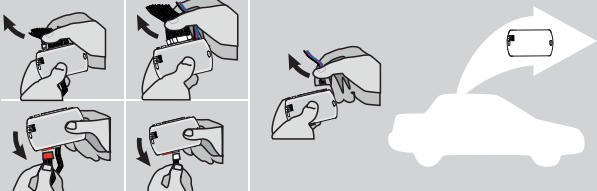
↳ The Yellow and Red LED's will alternatively illuminate.

↳ Les DELs Jaune et Rouge s'illumineront alternativement.

*The vehicle's Ignition will turn OFF.*

*L'ignition du véhicule s'éteindra.*

**14**

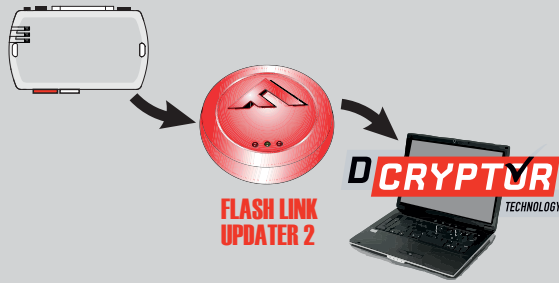


**Disconnect** all the connectors and after the Data-Link (4-pins) connector.

**Débranchez** tous les connecteurs et ensuite le connecteur Data-Link (4-pins).

**KEY BYPASS PROGRAMMING PROCEDURE 4/5 | PROCÉDURE DE PROGRAMMATION CONTOURNEMENT DE CLÉ 4/5**

15



**Connect** the module to the FLASH LINK UPDATER 2 and **visit** the DCRYPTOR menu in the Flash-Link Manager.

**Branchez** le module au FLASH LINK UPDATER 2 et **visitez** le menu DCRYPTOR dans le Flash-Link Manager.

Parts required (not included)  
Pièces requises (non incluses)



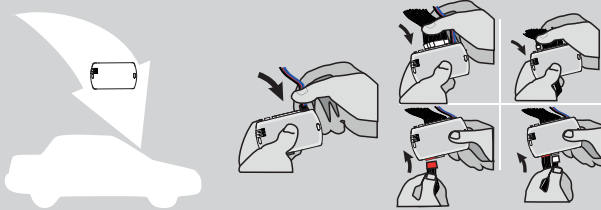
**FLASH LINK UPDATER 2**

**FLASH LINK MANAGER**  
SOFTWARE | PROGRAMME



Microsoft Windows Computer with Internet connection  
Ordinateur Microsoft Windows avec connection Internet

16



**AFTER DCRYPTOR PROGRAMMING COMPLETED**  
Go back to the vehicle and **reconnect** the 4-Pin (Data-Link) connector and after, all the remaining connector.

**APRÈS LA PROCÉDURE DE PROGRAMMATION DCRYPTOR COMPLÉTÉE :** retournez au véhicule et **rebranchez** le connecteur 4-pins (Data-Link) et après, tous les connecteurs du EVO-ALL.

17

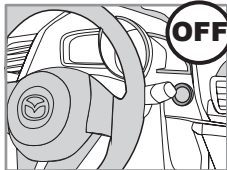
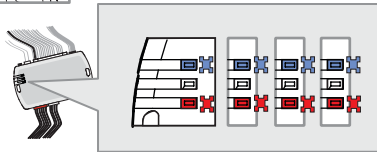
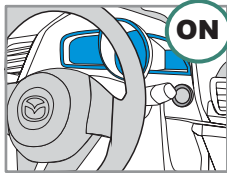


**1 - 12**

Repeat step 1 to 12.

Répétez les étapes 1 à 12.

18



The vehicle's ignition will turn ON

L'ignition du véhicule s'allumera.

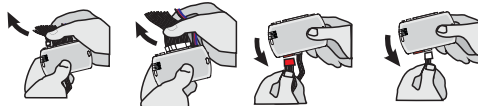
↳ The Blue and Red LEDs will flash.

↳ Les DELs Bleu et Rouge clignoteront.

The vehicle's Ignition will turn OFF.

L'ignition du véhicule s'éteindra.

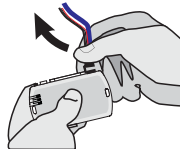
19



Disconnect all Harness

Débranchez tous les Harnais

20



et ensuite:

et ensuite:

Disconnect the 4-PIN Data-link harness (Black connector).

Débranchez le harnais Data-Link à 4-Broches (connecteur Noir).

**KEY BYPASS PROGRAMMING PROCEDURE 5/5 | PROCÉDURE DE PROGRAMMATION CONTOURNEMENT DE CLÉ 5/5**

**CAN PROGRAMMING PROCEDURE | PROCÉDURE DE PROGRAMMATION CAN**

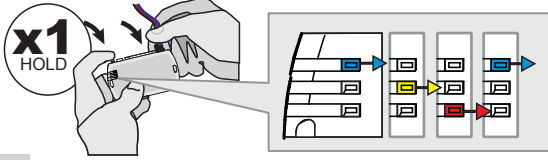
21

**CAUTION FOR: EVO-ALARM OPTION**

If the module GREEN (A4) wire is connected to the HORN make sure that the option G1 (EVO-ALARM) is enabled before CAN programming.

**ATTENTION POUR OPTION ALARME:**

Si le fil VERT (A4) du module est branché sur le KLAXON, assurez-vous que l'option EVO-ALARME G1 est activée avant de programmer CAN.



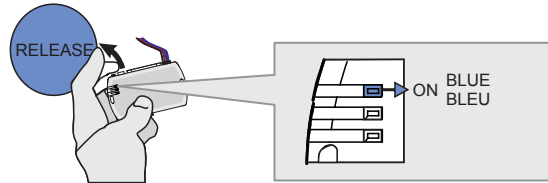
**Press and hold** the programming button:  
**Connect** the 4-PIN Data-link harness (Black connector).

↳ The Blue, Red, Yellow and Blue & Red LEDs will alternatively illuminate.

**Appuyez et maintenez** le bouton de programmation enfoncé:  
**Branchez** le harnais Data-Link à 4-Broches (connecteur Noir)

↳ Les DELs Bleue, Rouge, Jaune et Bleue & Rouge illumineront alternativement.

22

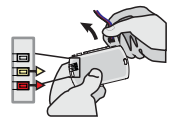


**Release** the programming button when the Blue LED is ON.

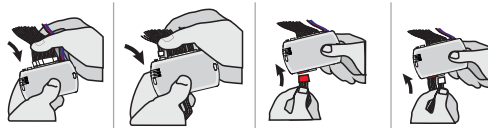
If the Blue LED is not ON solid disconnect the 4-PIN Data-link harness (Black connector).

**Relâchez** le bouton de programmation quand la DEL Bleue est allumée.

Si la DEL Bleue n'est pas allumée, débranchez le Data-Link à 4-Broches (connecteur Noir)



23



**Connect** the required remaining harnesses.

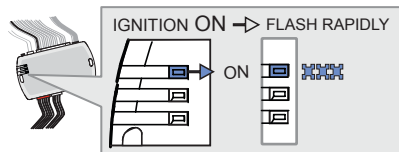
**Branchez** les harnais requis restants.

24



**Press** the START/STOP button twice to activate the vehicle's Ignition.

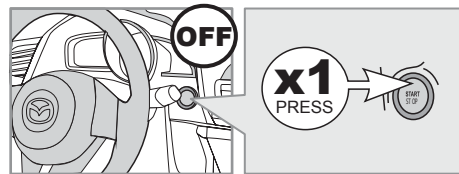
**Appuyez** sur le bouton START/STOP 2 fois afin d'activer l'ignition du véhicule.



↳ The Blue LED will flash rapidly.

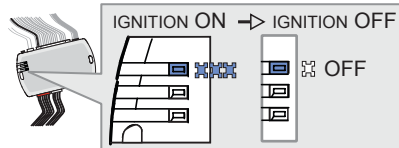
↳ La DEL Bleue clignotera rapidement.

25



**Press** the START/STOP button once to deactivate the vehicle's Ignition.

**Appuyez** sur le bouton START/STOP 1 fois afin de désactiver l'ignition du véhicule.



↳ The Blue LED will turn OFF.

↳ La DEL Bleue s'éteindra.



The module is now programmed.

Le module est programmé.

REMOTE STARTER FUNCTIONALITY | FONCTIONNALITÉS DU DÉMARREUR À DISTANCE



All doors must be closed.

Toutes les portes doivent être fermées



Do not remote-start with the OEM remote inside the vehicle.

Ne pas démarrer à distance le véhicule avec une télécommande d'origine à l'intérieur du véhicule.



Never remote-start with a passenger inside the vehicle.

Ne jamais démarrer à distance le véhicule avec un passager à l'intérieur.



Remote start the vehicle.

Démarrez à distance.



The module will shut down the vehicle as soon as a door is opened.

Lors de l'ouverture d'une porte le véhicule s'éteindra par sécurité.



Module label | Étiquette sur le module

### Notice: Updated Firmware and Installation Guides

Updated firmware and installation guides are posted on our web site on a regular basis. We recommend that you update this module to the latest firmware and download the latest installation guide(s) prior to the installation of this product.

### Notice: Mise à jour microprogramme et Guides d'installations

Des mises à jour du Firmware (microprogramme) et des guides d'installation sont mis en ligne régulièrement. Vérifiez que vous avez bien la dernière version logiciel et le dernier guide d'installation avant l'installation de ce produit.

## WARNING

The information on this sheet is provided on an (as is) basis with no representation or warranty of accuracy whatsoever. It is the sole responsibility of the installer to check and verify any circuit before connecting to it. Only a computer safe logic probe or digital multimeter should be used. FORTIN ELECTRONIC SYSTEMS assumes absolutely no liability or responsibility whatsoever pertaining to the accuracy or currency of the information supplied. The installation in every case is the sole responsibility of the installer performing the work and FORTIN ELECTRONIC SYSTEMS assumes no liability or responsibility whatsoever resulting from any type of installation, whether performed properly, improperly or any other way. Neither the manufacturer or distributor of this module is responsible of damages of any kind indirectly or directly caused by this module, except for the replacement of this module in case of manufacturing defects. This module must be installed by qualified technician. The information supplied is a guide only. This instruction guide may change without notice. Visit [www.fortinbypass.com](http://www.fortinbypass.com) to get the latest version.

## MISE EN GARDE

L'information de ce guide est fournie sur la base de représentation (telle quelle) sans aucune garantie de précision et d'exactitude. Il est de la seule responsabilité de l'installateur de vérifier tous les fils et circuits avant d'effectuer les connexions. Seuls une sonde logique ou un multimètre digital doivent être utilisés. FORTIN SYSTÈMES ÉLECTRONIQUES n'assume aucune responsabilité de l'exactitude de l'information fournie. L'installation (dans chaque cas) est la responsabilité de l'installateur effectuant le travail. FORTIN SYSTÈMES ÉLECTRONIQUES n'assume aucune responsabilité suite à l'installation, que celle-ci soit bonne, mauvaise ou de n'importe autre type. Ni le manufacturier, ni le distributeur ne se considèrent responsables des dommages causés ou ayant pu être causés, indirectement ou directement, par ce module, excepté le remplacement de ce module en cas de défectuosité de fabrication. Ce module doit être installé par un technicien qualifié. L'information fournie dans ce guide est une suggestion. Ce guide d'instruction peut faire l'objet de changement sans préavis. Consultez le [www.fortinbypass.com](http://www.fortinbypass.com) pour voir la plus récente version.

Copyright © 2006-2014, FORTIN AUTO RADIO INC ALL RIGHTS RESERVED PATENT PENDING



## TECH SUPPORT

Tél: 514-255-HELP (4357)  
1-877-336-7797



## ADDENDUM GUIDE

[www.fortinbypass.com](http://www.fortinbypass.com)

WEB UPDATE | MISE À JOUR INTERNET

