

**REGULAR INSTALLATION  
INSTALLATION RÉGULIÈRE**

 ADDENDUM - SUGGESTED WIRING CONFIGURATION  
ADDENDA - SCHÉMA DE BRANCHEMENT SUGGÉRÉ

Vehicle functions supported in this diagram (functional if equipped) | Fonctions du véhicule supportées dans ce diagramme (fonctionnelles si équipé)

VEHICLE VEHICULES	YEARS ANNÉES	Immobilizer bypass Contournement d'immobilisateur	Tachometer	Parking Lights
<b>KIA</b>				
Sportage V4	Regular Key 2008-2010	•	•	•

FIRMWARE VERSION  
VERSION LOGICIELLE

76.[60]

HYUNDAI/KIA MINIMUM

To add the firmware version and the options, use the **FLASH LINK UPDATER** or **FLASH LINK MOBILE** tool, sold separately.

Pour ajouter la version logicielle et les options, utilisez l'outil **FLASH LINK UPDATER** ou **FLASH LINK MOBILE**, vendu séparément.

	Program bypass option IF THE VEHICLE IS NOT EQUIPPED WITH FUNCTIONAL HOOD PIN: Programmez l'option du contournement SI LE VÉHICULE N'EST PAS ÉQUIPÉ D'UN CONTACT DE CAPOT FONCTIONNEL:	UNIT OPTION OPTION UNITE		DESCRIPTION
		A11	<b>OFF NON</b>	Hood trigger (Output Status).
				Contact de capot (état de sortie).


**Parts required** (Not included)

1X Fuse

**Pièce(s) requise(s)** (Non incluse(s))

1X Fusible

**MANDATORY INSTALL | INSTALLATION OBLIGATOIRE**

\*HOOD PIN



**HOOD STATUS:** THE HOOD PIN SWITCH MUST BE INSTALLED IF THE VEHICLE CAN BE REMOTE STARTED WITH THE HOOD OPEN, SET FUNCTION A11 TO OFF.

**CONTACT DE CAPOT**

**STATUT DE CAPOT:** LE CONTACT DE CAPOT, DOIT ÊTRE INSTALLÉ SI LE VÉHICULE PEUT DÉMARRER À DISTANCE, LORSQUE LE CAPOT EST OUVERT, PROGRAMMEZ LA FONCTION A11 À NON.

A11
OFF  
NON

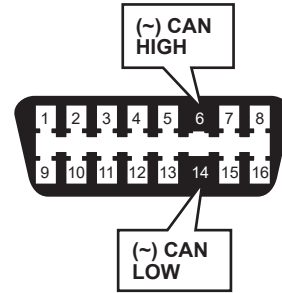
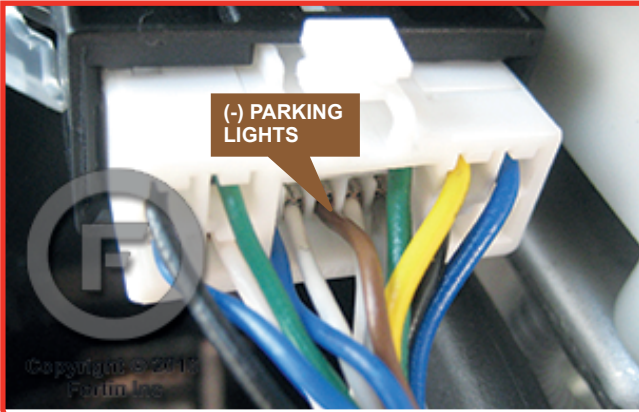
**Notice:** the installation of safety elements are mandatory. The hood pin is an essential security element and must be installed.

**Notice:** l'installation des éléments de sécurité est obligatoire. Le contact de capot est un élément de sécurité essentiel et doit absolument être installé.

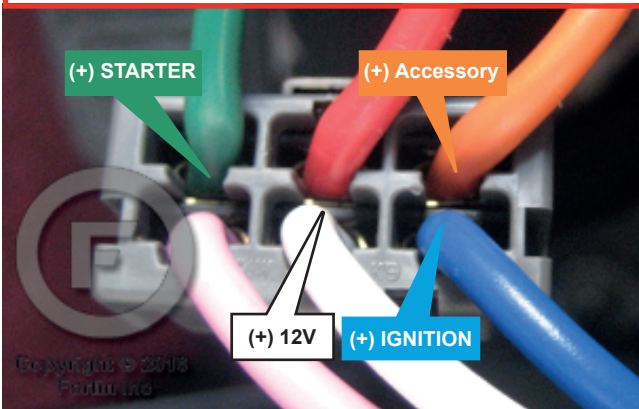
THIS MODULE MUST BE INSTALLED BY A QUALIFIED TECHNICIAN. A WRONG CONNECTION CAN CAUSE PERMANENT DAMAGE TO THE VEHICLE.

CE MODULE DOIT ÊTRE INSTALLÉ PAR UN TECHNICIEN QUALIFIÉ, TOUTE ERREUR DANS LES BRANCHEMENTS PEUT OCCASIONNER DES DOMMAGES PERMANENTS AU VÉHICULE.

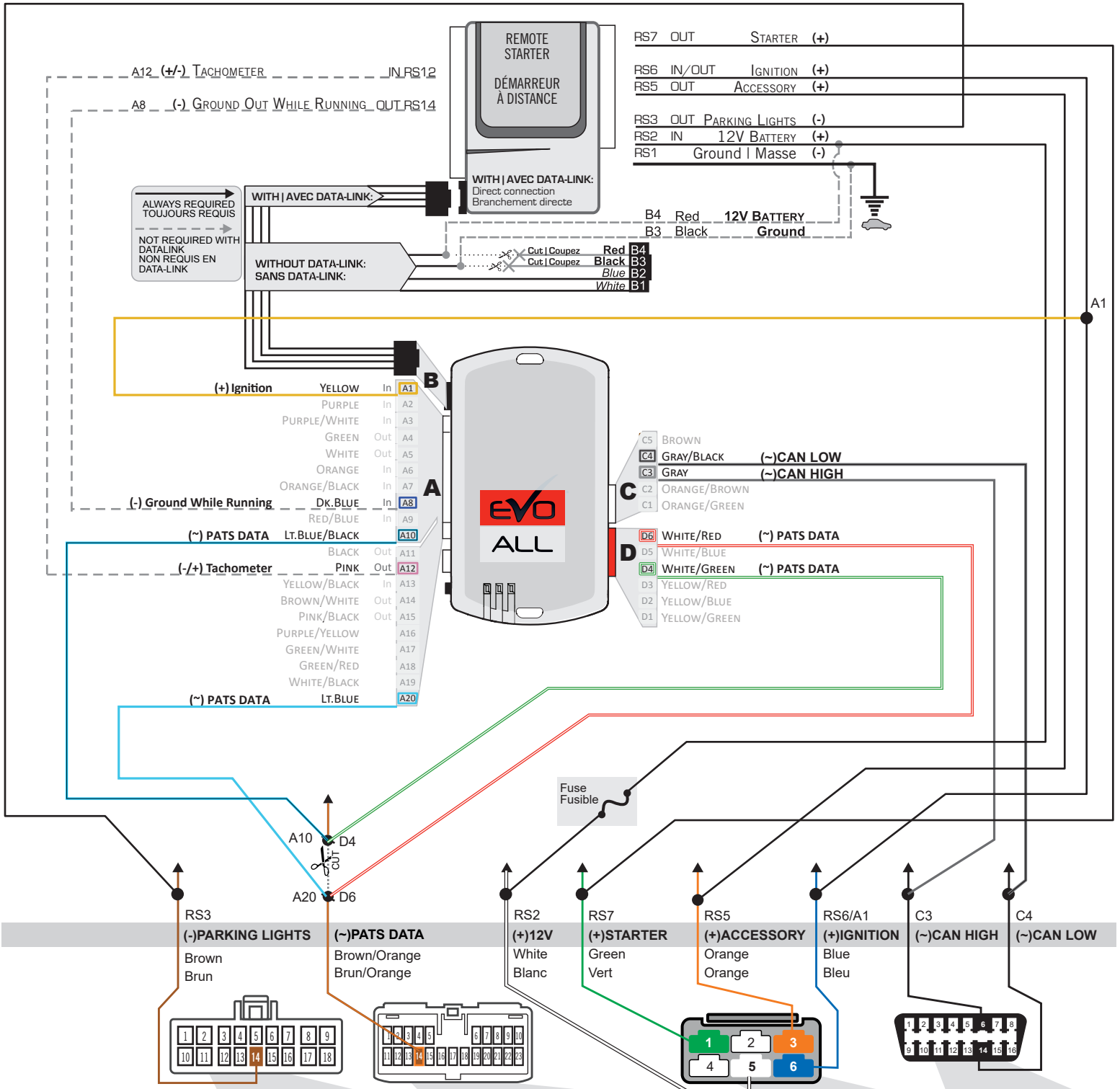
DESCRIPTION | DESCRIPTION



② Ignition harness  
Harnais d'ignition



WIRING CONNECTION | GUIDE DE BRANCHEMENTS

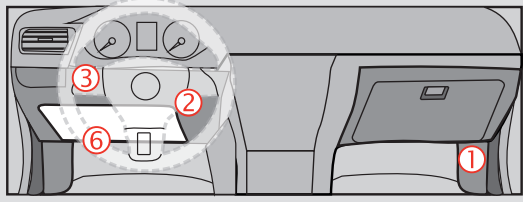


③ Back view 18-pins Blue connector At parking lights harness  
Vue de dos Connecteur Bleu de 18-pins Au harnais des feux de stationnement

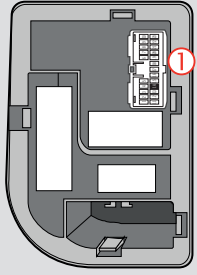
① Back view 23-pins Blue connector Passenger kick Panel  
Vue de dos Connecteur Bleu de 23-pins Panneau latéral côté passager

② Back view 6-pins Grey connector Ignition harness  
Vue de dos Connecteur Gris de 6-pins Harnais d'ignition

⑥ Front view OBD-II connector Tachometer signal via data  
Vue de face Connecteur OBD-II Signal Tachymètre par data



US Models: If the (-) PATS DATA wire is not present the vehicle is not equipped with an immobilizer.  
Modèles US: si le fil (-) PATS DATA n'est pas présent, le véhicule n'est pas équipé d'un transpondeur.



**PROGRAMMING PROCEDURE | PROCÉDURE DE PROGRAMMATION**

**1**

**x1 HOLD**

LED may differ depending on the module casing.  
L'apparence des DELS peut différer selon le boîtier du module.

**Press and hold the programming button:**  
**Connect** the 4-PIN Data-link harness (Black connector).

↳ The **BLUE, YELLOW, RED** and **BLUE & RED** LEDs will alternatively illuminate.

**Appuyez et maintenez** enfoncé le bouton de programmation:  **Branchez** le harnais Data-Link à 4-Broches (connecteur Noir).

↳ Les **DELS BLEUE, JAUNE, ROUGE** et **BLEUE & ROUGE** illumineront alternativement.

**2**

**RELEASE**

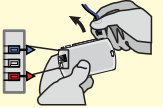
**YELLOW JAUNE**

**Release** the programming button when the **YELLOW LED** is ON.

**Relâchez** le bouton de programmation quand la **DEL JAUNE** est allumée.

*If the LED is not solid **YELLOW**, disconnect the 4-Pin connector (Data-Link) and go back to step 1.*

*Si le DEL n'est pas **JAUNE**, débranchez le connecteur 4 pins (Data-Link) et allez au début de l'étape 1.*



**3**

**Insert** the required remaining connectors.

**Insérez** les connecteurs requis restants.

**4**

**TURN ON/RUN**

**WAIT**

**TURN OFF**

**Turn** the key to the Ignition ON/RUN position.

**Tournez** la clé à Ignition.

↳ The **BLUE LED** will flash rapidly ten (x10) times.  
CAN Network programmed.

↳ La **DEL BLEUE** clignotera dix (10) fois rapidement : Réseau CAN programmé.

**Wait**

**Attendre**

↳ When the **RED** and the **YELLOW LED** will turn ON:

↳ Lorsque les **DELS ROUGE** et **JAUNE** s'allumeront:

**Turn** the key to the OFF position.

**Tournez** la clé à la position Arrêt (OFF).

**5** **This process may take up to 5 minutes | La programmation peut prendre 5 minutes.**

**TURN ON/RUN**

**WAIT**

**Turn** the key to the Ignition ON/RUN position.

**Tournez** la clé à ignition.

↳ The **RED, the BLUE** and the **YELLOW LEDs** are ON: programming process started.

↳ Les **DELS ROUGE, BLEU** et **JAUNE** sont allumées: début programmation

↳ The LEDs slowly alternate between the **RED, BLUE** and **YELLOW LED's**: processing...

↳ Les **DELS** alternent lentement entre **ROUGE, BLEU** et **JAUNE**: procède à la programmation...

↳ When the **YELLOW LED** begins to flash rapidly: The key bypass is programmed.

↳ Lorsque la **DEL JAUNE** clignote rapidement: Le court-circuit de la clé est programmé.

**This process may take up to 5 minutes | La programmation peut prendre 5 minutes**

**6**

**TURN OFF**

**Turn** the key to the OFF position.

**Tournez** la clé à la position Arrêt OFF.

**The module is now programmed.**

**Le module est programmé.**

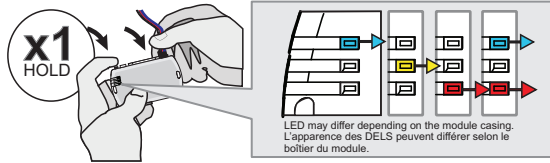
Use the remote of the remote starter or security system to test all of the supported features to ensure proper programming.

Testez toutes les fonctions supportées sur le véhicule avec la télécommande du démarreur à distance ou du système de sécurité.



**PROGRAM.: 2 VEHICLE WITHOUT PATS DATA WIRE | VÉHICULE SANS FIL PATS DATA**

1



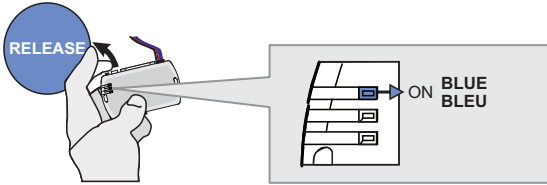
**Press and hold** the programming button:  
**Connect** the 4-PIN Data-link harness (Black connector).

↳ The Blue, Red, Yellow and Blue & Red LEDs will alternatively illuminate.

**Appuyez et maintenir enfoncé** le bouton de programmation: **Branchez** le harnais Data-Link à 4-Broches (connecteur Noir)

↳ Les DELs Bleue, Rouge, Jaune et Bleue & Rouge s'allumeront alternativement.

2

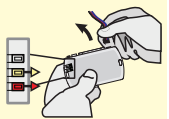


**Release** the programming button when the LED is BLUE.

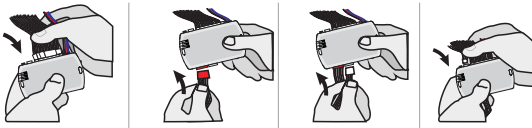
**Relâchez** le bouton de programmation quand la DEL est BLEU.

*If the LED is not solid BLUE disconnect the 4-Pin connector (Data-Link) and go back to step 1.*

*Si le DEL n'est pas BLEU débranchez le connecteur 4 pins (Data-Link) et allez au début de l'étape 1.*



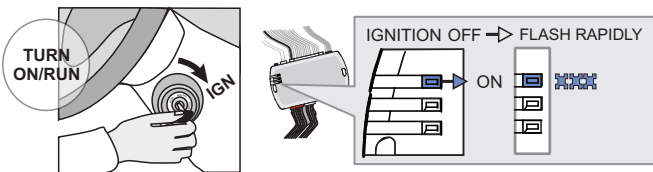
3



**Insert** the required remaining connectors.

**Insérez** les connecteurs requis restants.

4



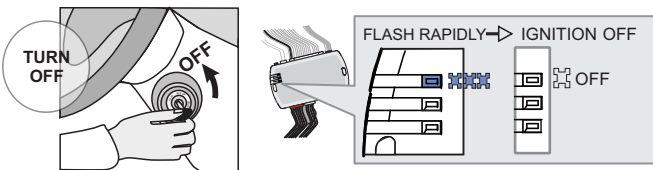
**Turn** the key to the Ignition ON/RUN position.

↳ The BLUE LED will flash rapidly.

**Tournez** la clé à Ignition.

↳ La DEL BLEU clignotera rapidement.

5



**Turn** the key to the OFF position.

↳ The BLUE LED will turn off.

**Tournez** la clé à la position Arrêt (OFF).

↳ La DEL BLEU s'éteint.



The module is now programmed.

Le module est programmé.



Module label | Étiquette sur le module

### Notice: Updated Firmware and Installation Guides

Updated firmware and installation guides are posted on our web site on a regular basis. We recommend that you update this module to the latest firmware and download the latest installation guide(s) prior to the installation of this product.

### Notice: Mise à jour microprogramme et Guides d'installations

Des mises à jour du Firmware (microprogramme) et des guides d'installation sont mis en ligne régulièrement. Vérifiez que vous avez bien la dernière version logiciel et le dernier guide d'installation avant l'installation de ce produit.

## WARNING

The information on this sheet is provided on an (as is) basis with no representation or warranty of accuracy whatsoever. It is the sole responsibility of the installer to check and verify any circuit before connecting to it. Only a computer safe logic probe or digital multimeter should be used. FORTIN ELECTRONIC SYSTEMS assumes absolutely no liability or responsibility whatsoever pertaining to the accuracy or currency of the information supplied. The installation in every case is the sole responsibility of the installer performing the work and FORTIN ELECTRONIC SYSTEMS assumes no liability or responsibility whatsoever resulting from any type of installation, whether performed properly, improperly or any other way. Neither the manufacturer or distributor of this module is responsible of damages of any kind indirectly or directly caused by this module, except for the replacement of this module in case of manufacturing defects. This module must be installed by qualified technician. The information supplied is a guide only. This instruction guide may change without notice. Visit [www.fortinbypass.com](http://www.fortinbypass.com) to get the latest version.

## MISE EN GARDE

L'information de ce guide est fournie sur la base de représentation (telle quelle) sans aucune garantie de précision et d'exactitude. Il est de la seule responsabilité de l'installateur de vérifier tous les fils et circuits avant d'effectuer les connexions. Seuls une sonde logique ou un multimètre digital doivent être utilisés. FORTIN SYSTÈMES ÉLECTRONIQUES n'assume aucune responsabilité de l'exactitude de l'information fournie. L'installation (dans chaque cas) est la responsabilité de l'installateur effectuant le travail. FORTIN SYSTÈMES ÉLECTRONIQUES n'assume aucune responsabilité suite à l'installation, que celle-ci soit bonne, mauvaise ou de n'importe autre type. Ni le manufacturier, ni le distributeur ne se considèrent responsables des dommages causés ou ayant pu être causés, indirectement ou directement, par ce module, excepté le remplacement de ce module en cas de défectuosité de fabrication. Ce module doit être installé par un technicien qualifié. L'information fournie dans ce guide est une suggestion. Ce guide d'instruction peut faire l'objet de changement sans préavis. Consultez le [www.fortinbypass.com](http://www.fortinbypass.com) pour voir la plus récente version.

Copyright © 2006-2018, FORTIN AUTO RADIO INC ALL RIGHTS RESERVED PATENT PENDING



## TECH SUPPORT

Tél: 514-255-HELP (4357)  
1-877-336-7797



## ADDENDUM GUIDE

[www.fortinbypass.com](http://www.fortinbypass.com)

WEB UPDATE | MISE À JOUR INTERNET

