

**THAR-VW2 INSTALLATION / TB-VW
INSTALLATION THAR-VW2 / TB-VW**

 ADDENDUM - SUGGESTED WIRING CONFIGURATION
 ADDENDA - SCHÉMA DE BRANCHEMENT SUGGÉRÉ

Vehicle functions supported in this diagram (functional if equipped) | Fonctions du véhicule supportées dans ce diagramme (fonctionnelles si équipé)
**VEHICLE
VEHICULES**
**YEARS
ANNÉES**

Immobilizer bypass with TB-VW (Sold separately) Contournement d'immobilisateur avec TB-VW (Vendu séparément)	Lock	Unlock	Arm	Disarm	Tachometer	Trunk - open	Door Status	Trunk Status	Hood Status *	Hand-Brake Status	Foot-Brake Status	OEM Remote monitoring
---	------	--------	-----	--------	------------	--------------	-------------	--------------	---------------	-------------------	-------------------	-----------------------

VOLKSWAGEN

EOS	2010-2014	•	•	•	•	•	•	•	•	•	•	•
-----	-----------	---	---	---	---	---	---	---	---	---	---	---


**HARDWARE VERSION
VERSION MATÉRIELLE**

 MINIMUM **6**
**FIRMWARE VERSION
VERSION LOGICIELLE**
75.[25]

VW MINIMUM

 This manual may change without notice.
www.fortinbypass.com for latest version.
 Ce Guide peut faire l'objet de changement sans préavis. www.fortinbypass.com pour la récente version.

**Program bypass option:
Programmez l'option du contournement:**
**UNIT OPTION
OPTION UNITE**
C1
DESCRIPTION

OEM Remote status (Lock/Unlock) monitoring

Suivi des status (Verrouillage/Déverrouillage) de la télécommande d'origine


**Program bypass option
(If equipped with OEM alarm):
Programmez l'option du contournement
(Si équipé d'une alarme d'origine):**
**UNIT OPTION
OPTION UNITE**
D2
DESCRIPTION

Unlock before / Lock after (Disarm OEM alarm)

Déverrouille avant / Verrouille après (Désarme l'alarme d'origine)

NOTES

* Hood Status Hood Status : functional if equipped with a factory hood switch.

HOOD STATUS : fonctionnel si équipé d'un commutateur de capot d'origine.


Parts required (Not included)

1x TB-VW

FLASH LINK MANAGER
 Software version 3.63 and more

Pièce(s) requise(s) (Non include(s))

1x TB-VW

FLASH LINK MANAGER
 Version logicielle 3.63 et plus

FLASH LINK UPDATER 2

1X

Microsoft Windows Computer & Internet connection

FLASH LINK UPDATER 2

Ordinateur Microsoft Windows & connection Internet

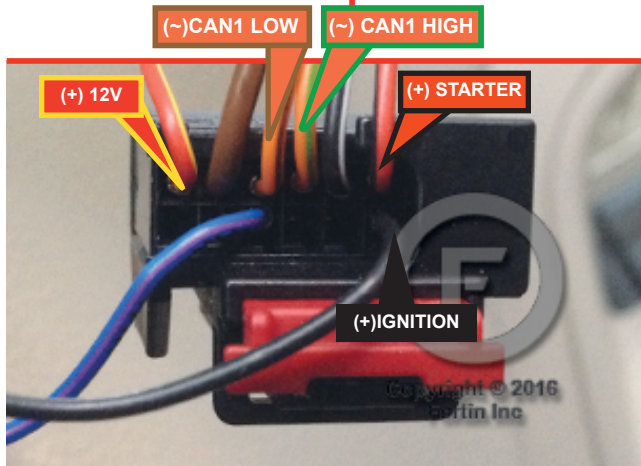
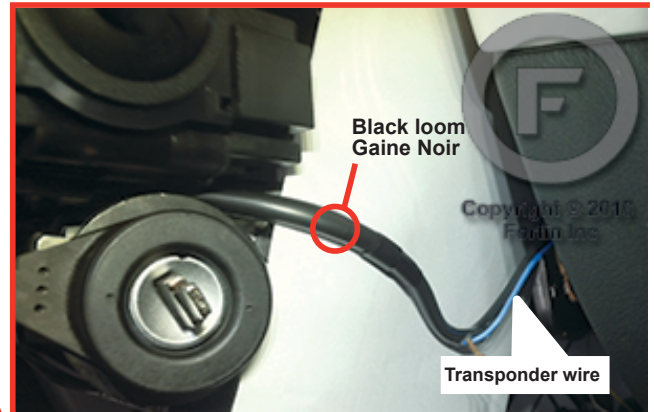


DESCRIPTION | DESCRIPTION

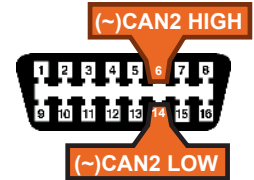
① Ignition Harness
Harnais d'ignition



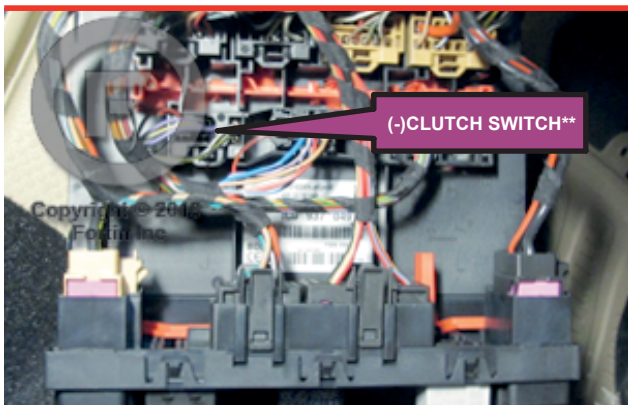
② Ignition barrel
Barillet d'ignition



③ OBD-II connector
Connecteur OBD-II

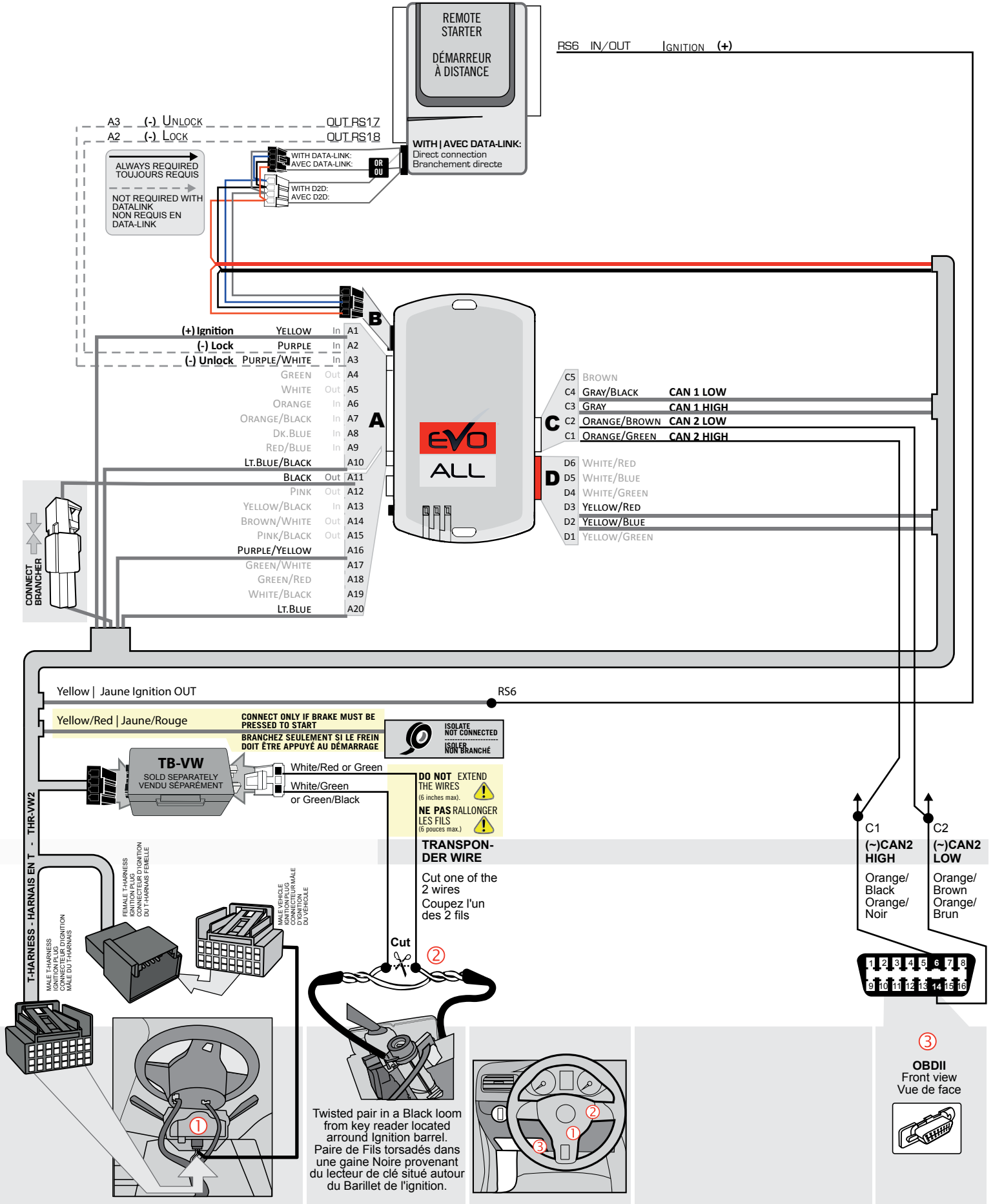


④ VESCM, Connector E
VESCM, Connecteur E

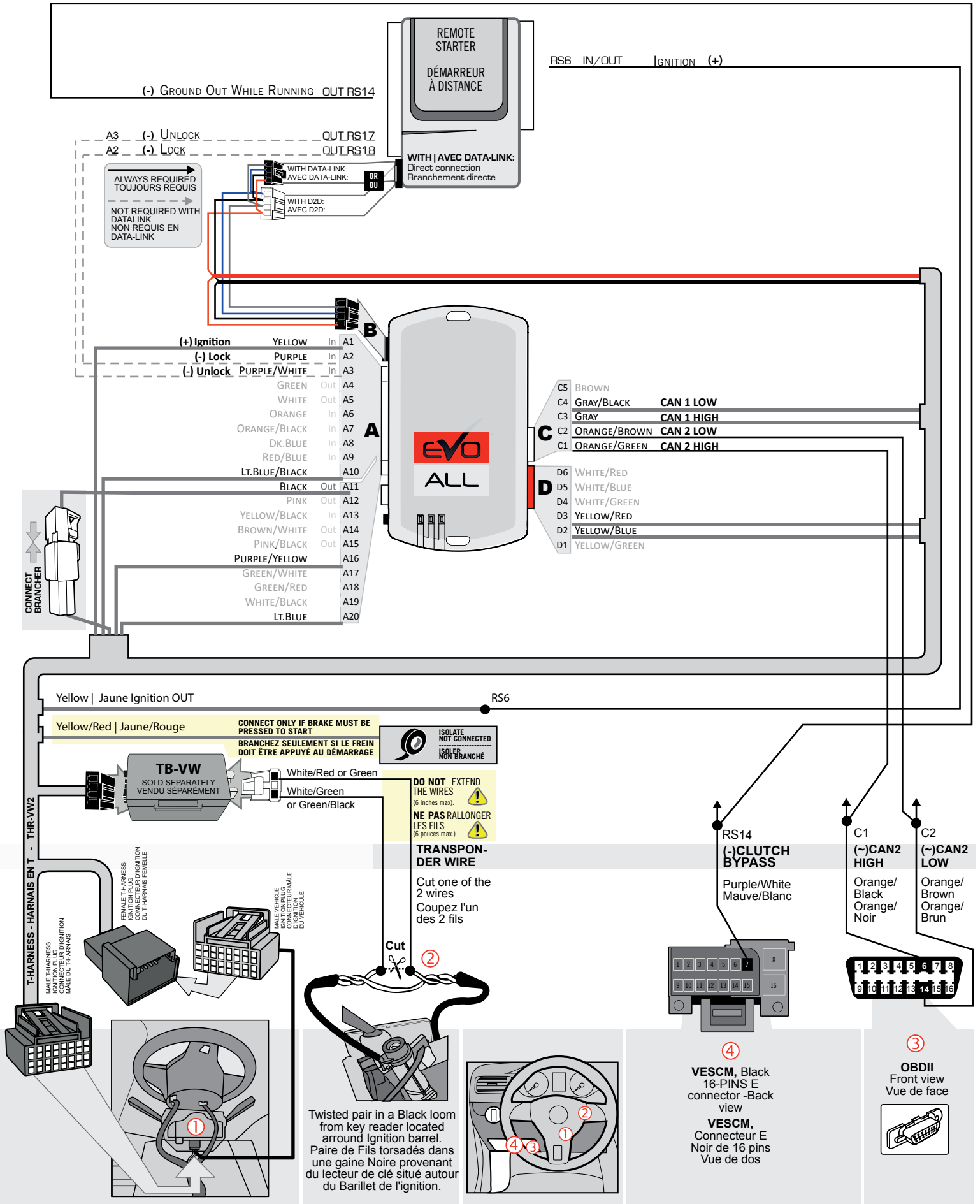


**MANUAL TRANSMISSION
**TRANSMISSION MANUELLE

AUTOMATIC TRANSMISSION WIRING CONNECTION | SCHÉMA DE BRANCHEMENT TRANSMISSION AUTOMATIQUE



MANUAL TRANSMISSION WIRING CONNECTION | SCHÉMA DE BRANCHEMENT TRANSMISSION MANUELLE



DCRYPTOR PROGRAMMING PROCEDURE | PROCÉDURE DE PROGRAMMATION AVEC DCRYPTEUR



Parts required (not included)

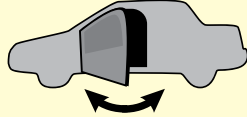
- 1x **FLASH LINK UPDATER 2**,
- 1x **FLASH LINK MANAGER** software
- 1x Microsoft Windows Computer with Internet connection

Pièces requises (non incluses)

- 1x **FLASH LINK UPDATER 2**,
- 1x Programme **FLASH LINK MANAGER**
- 1x Ordinateur Microsoft Windows avec connection Internet



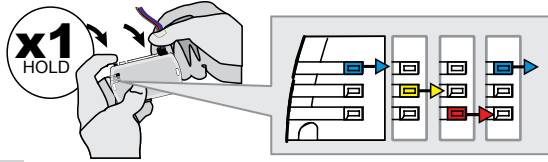
1



WARNING:
Close and open the driver door.

ATTENTION:
Fermez et ouvrez la porte conducteur.

2



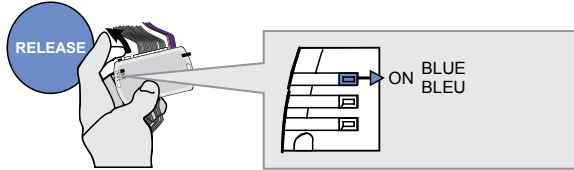
Press and hold the programming button:
Connect the 4-PIN Data-link harness (Black connector).

Appuyez et maintenez le bouton de programmation enfoncé:
Branchez le harnais Data-Link à 4-Broches (connecteur Noir)

↳ The Blue, Red, Yellow and Blue & Red LEDs will alternatively illuminate.

↳ Les DELs Bleue, Rouge, Jaune et Bleue & Rouge illumineront alternativement.

3

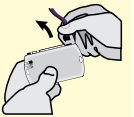


Release the programming button when the Blue LED is ON.

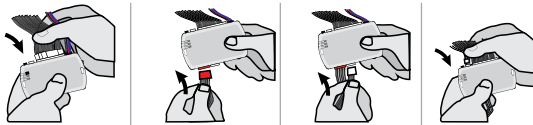
Relâchez le bouton de programmation quand la DEL Bleue est allumée.

If the LED is not solid BLUE disconnect the 4-PIN Data-link harness (Black connector) and go back to step 1.

Si la DEL Bleue n'est pas allumée, débranchez le harnais Data-Link à 4-Broches (connecteur Noir) et retournez au début de l'étape 1.



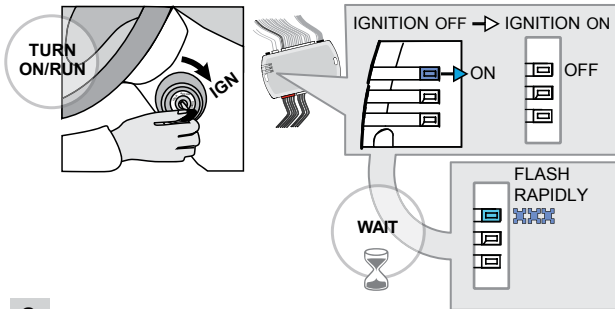
4



Connect the required remaining harnesses.

Branchez les harnais requis restants.

5



Turn the key to the Ignition ON/RUN position.

Tournez la clé à Ignition.

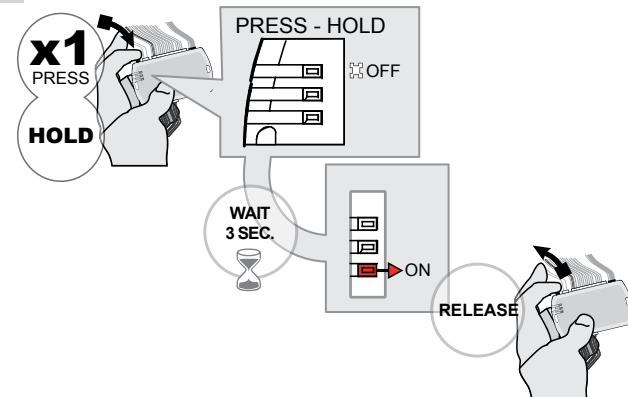
Wait,

↳ The BLUE LED will flash rapidly.

Attendez,

↳ La DEL BLEUE clignotera rapidement:

6



Press and hold the programming button.

Appuyez et gardez enfoncé le bouton de programmation.

↳ The BLUE LED will turn OFF.

↳ La DEL BLEUE s'éteint.

Wait,

↳ The RED LED will turn ON.

Attendez,

↳ La DEL ROUGE s'allume.

Release the programming button.

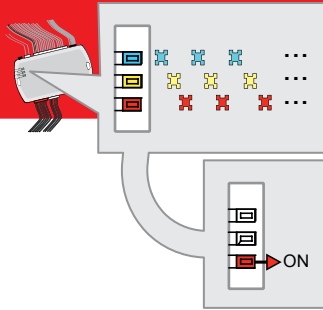
Relâchez le bouton de programmation.

KEY BYPASS PROGRAMMING PROCEDURE 2/4 | PROCÉDURE DE PROGRAMMATION CONTOURNEMENT DE CLÉ 2/4

7



WAIT,
this process may take up to 15 minutes
Attendez,
ce processus peut prendre jusqu'à 15 minutes



Wait, do not touch the vehicle or the module.

↳ The BLUE, RED and YELLOW LEDs will rapidly alternate.

Wait,

↳ the RED LED to turn ON.

Attendez, ne touchez pas au véhicule ou au module.

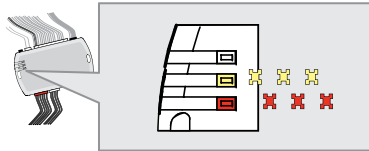
↳ Les DELs BLEUE, ROUGE et JAUNE alternent rapidement.

Attendez,

↳ DEL ROUGE s'allume.



8



Wait,

↳ **Wait for the RED and YELLOW LEDs to slowly alternate.**

If the RED LED flashes slowly, the programming has failed, go back to step 1 and start the programming over.

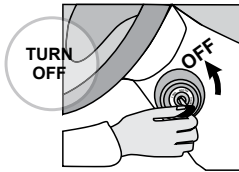
Attendez,

↳ **Attendez que les DELs ROUGE et JAUNE alternent doucement.**

Si la DEL ROUGE clignote lentement, la programmation a échoué, recommencez à l'étape 1.



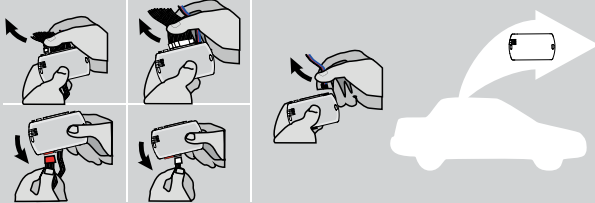
9



Turn the key to the OFF position.

Tournez la clé à la position Arrêt (OFF).

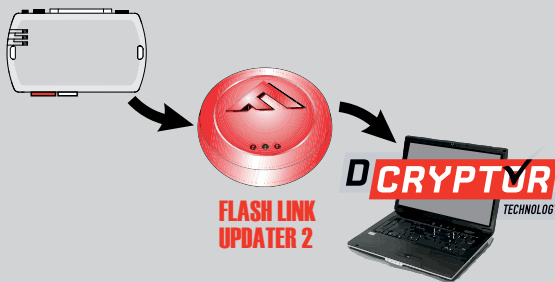
10



Disconnect all the connectors and after the Data-Link (4-pins) connector.

Débranchez tous les connecteurs et ensuite le connecteur Data-Link (4-pins).

11



Connect the module to the FLASH LINK UPDATER 2 and **visit** the DCryptor menu in the Flash-Link Manager.

Branchez le module au FLASH LINK UPDATER 2 et **visitez** le menu DCryptor dans le Flash-Link Manager.

Parts required (not included)
Pièces requises (non incluses)



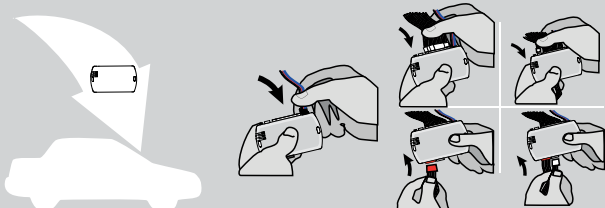
FLASH LINK UPDATER 2

FLASH LINK MANAGER
SOFTWARE | PROGRAMME



Microsoft Windows Computer with Internet connection
Ordinateur Microsoft Windows avec connection Internet

12

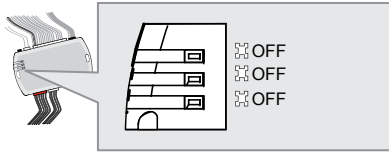


AFTER DCRYPTOR PROGRAMMING COMPLETED
Go back to the vehicle and **reconnect** the 4-Pin (Data-Link) connector and after, all the remaining connector.

APRÈS LA PROCÉDURE DE PROGRAMMATION DCRYPTOR COMPLÉTÉE : retournez au véhicule et **rebranchez** le connecteur 4-pins (Data-Link) et après, tous les connecteurs du EVO-ALL.

KEY BYPASS PROGRAMMING PROCEDURE 3/4 | PROCÉDURE DE PROGRAMMATION CONTOURNEMENT DE CLÉ 3/4

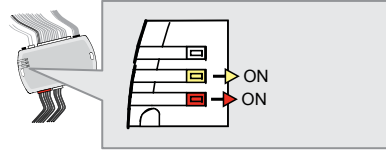
**13 AFTER HAVING PLUGGED IN THE DATA-LINK CONNECTOR:
APRÈS AVOIR BRANCHER LE CONNECTEUR DATA-LINK:**



↳The RED and YELLOW LEDs stay OFF.

↳Les DELs ROUGE et JAUNE restent éteintes.

**OR
OU**



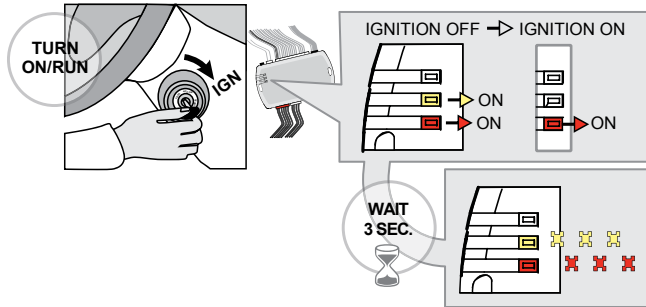
↳The RED and YELLOW LEDs turn ON.

↳Les DELs ROUGE et JAUNE s'allument.

*The module is now programmed.
Le module est programmé*

**CONTINUED BELOW
CONTINUEZ CI-DESSOUS**

14



Turn the key to the Ignition ON/RUN position.

Tournez la clé à Ignition.

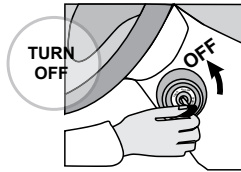
↳The YELLOW LED will turn OFF.

↳La DEL JAUNE s'éteint.

↳The RED and YELLOW LEDs will alternate.

↳La DEL ROUGE et JAUNE alternent.

15

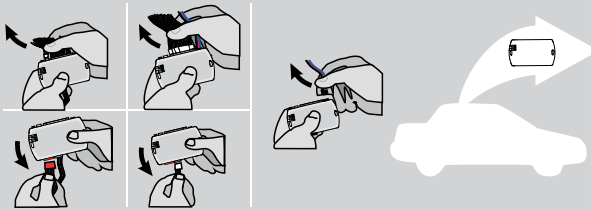


Turn the key to the OFF position.

Tournez la clé à la position Arrêt (OFF).



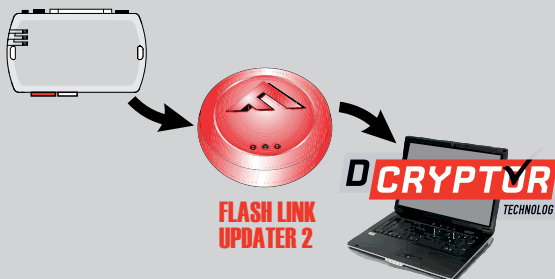
16



Disconnect all the connectors and after the Data-Link (4-pins) connector.

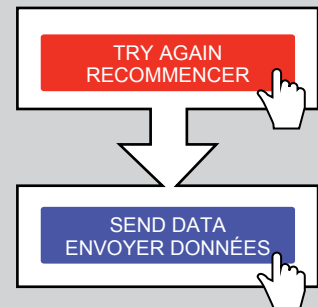
Débranchez tous les connecteurs et ensuite le connecteur Data-Link (4-pins).

17



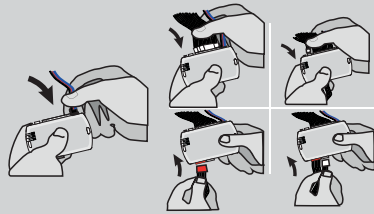
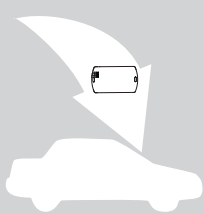
Connect the module to the FLASH LINK UPDATER 2 and visit the DCryptor menu in the Flash-Link Manager.

Branchez le module au FLASH LINK UPDATER 2 et visitez le menu DCryptor dans le Flash-Link Manager.



KEY BYPASS PROGRAMMING PROCEDURE 4/4 | PROCÉDURE DE PROGRAMMATION CONTOURNEMENT DE CLÉ 4/4

18



AFTER DCRYPTOR PROGRAMMING COMPLETED
Go back to the vehicle and **reconnect** the 4-Pin (Data-Link) connector and after, all the remaining connector.

APRÈS LA PROCÉDURE DE PROGRAMMATION DCRYPTOR COMPLÉTÉE : retournez au véhicule et **rebranchez** le connecteur 4-pins (Data-Link) et après, tous les connecteurs du EVO-ALL.



The module is now programmed.
Le module est programmé.



REMOTE STARTER / ALARM VERIFICATION PROCEDURE | PROCÉDURE DE VÉRIFICATION DU DÉMARREUR À DISTANCE / ALARME

Test the remote starter. **Remote start** the vehicle.
Testez le démarreur à distance. **Démarez** le véhicule à distance.

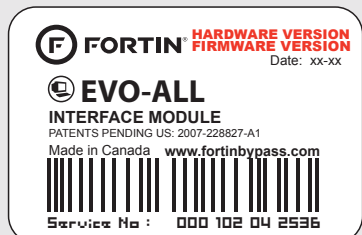
NOTE

IF PROGRAMMING IS INTERRUPTED DURING THE PROCESS, SUCH AS A MODULE IS DISCONNECTED OR BY TURNING OFF THE IGNITION WITH THE KEY, IT IS POSSIBLE THAT THE VEHICLE WILL NO LONGER START NORMALLY, YOU MUST DISCONNECT AND RECONNECT THE VEHICLE BATTERY TO CORRECT THE SITUATION.



NOTE

SI LA PROGRAMMATION EST INTERROMPUE DURANT SON PROCESSUS, COMME PAR UN DÉBRANCHEMENT DU MODULE OU PAR LA FERMETURE DE LA CLÉ DE CONTACT, IL EST POSSIBLE QUE LE VÉHICULE NE PUISSE PLUS DÉMARRER NORMALEMENT, VOUS DEVREZ DÉBRANCHER ET REBRANCHER LA BATTERIE DU VÉHICULE POUR CORRIGER LA SITUATION.



Module label | Étiquette sur le module

Notice: Updated Firmware and Installation Guides

Updated firmware and installation guides are posted on our web site on a regular basis. We recommend that you update this module to the latest firmware and download the latest installation guide(s) prior to the installation of this product.

Notice: Mise à jour microprogramme et Guides d'installations

Des mises à jour du Firmware (microprogramme) et des guides d'installation sont mis en ligne régulièrement. Vérifiez que vous avez bien la dernière version logiciel et le dernier guide d'installation avant l'installation de ce produit.

WARNING

The information on this sheet is provided on an (as is) basis with no representation or warranty of accuracy whatsoever. It is the sole responsibility of the installer to check and verify any circuit before connecting to it. Only a computer safe logic probe or digital multimeter should be used. FORTIN ELECTRONIC SYSTEMS assumes absolutely no liability or responsibility whatsoever pertaining to the accuracy or currency of the information supplied. The installation in every case is the sole responsibility of the installer performing the work and FORTIN ELECTRONIC SYSTEMS assumes no liability or responsibility whatsoever resulting from any type of installation, whether performed properly, improperly or any other way. Neither the manufacturer or distributor of this module is responsible of damages of any kind indirectly or directly caused by this module, except for the replacement of this module in case of manufacturing defects. This module must be installed by qualified technician. The information supplied is a guide only. This instruction guide may change without notice. Visit www.fortinbypass.com to get the latest version.

MISE EN GARDE

L'information de ce guide est fournie sur la base de représentation (telle quelle) sans aucune garantie de précision et d'exactitude. Il est de la seule responsabilité de l'installateur de vérifier tous les fils et circuits avant d'effectuer les connexions. Seuls une sonde logique ou un multimètre digital doivent être utilisés. FORTIN SYSTÈMES ÉLECTRONIQUES n'assume aucune responsabilité de l'exactitude de l'information fournie. L'installation (dans chaque cas) est la responsabilité de l'installateur effectuant le travail. FORTIN SYSTÈMES ÉLECTRONIQUES n'assume aucune responsabilité suite à l'installation, que celle-ci soit bonne, mauvaise ou de n'importe autre type. Ni le fabricant, ni le distributeur ne se considèrent responsables des dommages causés ou ayant pu être causés, indirectement ou directement, par ce module, excepté le remplacement de ce module en cas de défectuosité de fabrication. Ce module doit être installé par un technicien qualifié. L'information fournie dans ce guide est une suggestion. Ce guide d'instruction peut faire l'objet de changement sans préavis. Consultez le www.fortinbypass.com pour voir la plus récente version.

Copyright © 2006-2014, FORTIN AUTO RADIO INC ALL RIGHTS RESERVED PATENT PENDING



TECH SUPPORT

Tél: 514-255-HELP (4357)
1-877-336-7797



ADDENDUM GUIDE

www.fortinbypass.com

WEB UPDATE | MISE À JOUR INTERNET

