

**THAR-VW2 STAND ALONE INSTALLATION / TB-VW  
INSTALLATION AUTONOME THAR-VW2 / TB-VW**

ADDENDUM - SUGGESTED WIRING CONFIGURATION  
ADDENDA - SCHÉMA DE BRANCHEMENT SUGGÉRÉ



**ONLY COMPATIBLE WITH AUTOMATIC TRANSMISSION VEHICLES.  
COMPATIBLE AVEC VÉHICULE À TRANSMISSION AUTOMATIQUE SEULEMENT.**



Vehicle functions supported in this diagram (functional if equipped) | Fonctions du véhicule supportées dans ce diagramme (fonctionnelles si équipé)

VEHICLE VEHICULES	YEARS ANNÉES	Immobilizer bypass with TB-VW (Sold separately) Contournement d'immobilisateur avec TB-VW (Vendu séparément)	Lock	Unlock	Arm	Disarm	Tachometer	Hazard Lights	Trunk - open	Door Status	Trunk Status	Hood Status *	Hand-Brake Status	Foot-Brake Status	OEM Remote monitoring
<b>VOLKSWAGEN</b> Golf	2011-2014	•	•	•	•	•	•	•	•	•	•	•	•	•	•



HARDWARE VERSION  
VERSION MATÉRIELLE

MINIMUM **6**

FIRMWARE VERSION  
VERSION LOGICIELLE

**75.[25]**  
VW MINIMUM

This manual may change without notice.  
www.fortinbypass.com for latest version.  
Ce Guide peut faire l'objet de changement  
sans préavis. www.fortinbypass.com pour la  
récente version.



**Program bypass option:  
Programmez l'option du contournement:**

UNIT OPTION  
OPTION UNITE

**C1**

DESCRIPTION

OEM Remote status (Lock/Unlock)  
monitoring

Suivi des status (Verrouillage/Déverrouillage)  
de la télécommande d'origine



**Program bypass option  
(If equipped with OEM alarm):  
Programmez l'option du contournement  
(Si équipé d'une alarme d'origine):**

UNIT OPTION  
OPTION UNITE

**D2**

DESCRIPTION

Unlock before / Lock after (Disarm OEM  
alarm)

Déverrouille avant / Verrouille après  
(Désarme l'alarme d'origine)

**NOTES**

\* Hood Status

Hood Status : functional if equipped with a factory hood switch.

HOOD STATUS : fonctionnel si équipé d'un commutateur de capot d'origine.



**Parts required** (Not included)

1x TB-VW

**FLASH LINK MANAGER**  
Software version 3.63 and more

**Pièce(s) requise(s)** (Non include(s))

1x TB-VW

**FLASH LINK MANAGER**  
Version logicielle 3.63 et plus



**FLASH LINK UPDATER 2**

1X

Microsoft Windows Computer &  
Internet connection

**FLASH LINK UPDATER 2**

Ordinateur Microsoft Windows &  
connection Internet



**PARTS REQUIRED (NOT INCLUDED) | PIÈCES REQUISES (NON INCLUSES)**

**FLASH LINK UPDATER 2**

**FLASH LINK MANAGER**  
SOFTWARE | PROGRAMME

Microsoft Windows Computer  
(Internet connection required)  
Ordinateur Microsoft Windows  
(Connection Internet requise)

**MANDATORY | OBLIGATOIRE**

HOOD PIN  
CONTACT DE CAPOT

REMOTE START SAFETY OVERRIDE SWITCH  
COMMUNTEUR DE SÉCURITÉ DE DÉSACTIVATION DU DÉMARREUR À DISTANCE




VALET SWITCH  
COMMUNTEUR VALET

Part #: RSPB available, Sold separately.  
Pièce #: RSPB disponible, vendu séparément.


**Notice:** the installation of safety elements are mandatory. The hood pin and the valet switch are essential security elements and must be installed.

**Notice:** l'installation des éléments de sécurité est obligatoire. Le contact de capot et le commutateur de valet sont des éléments de sécurité essentiels et doivent absolument être installés.


**STAND ALONE CONFIGURATION | CONFIGURATION EN DÉMARREUR AUTONOME**

	UNIT OPTION OPTION UNITE	DESCRIPTION
 <p><b>Program bypass option:</b> Programmez l'option du contournement:</p>	<b>D1</b>	OEM Remote Stand Alone Remote Starter
		Démarrateur à distance Autonome avec télécommande d'origine
 <p><b>Program bypass option with oem remote:</b> Programmez l'option du contournement avec télécommande d'origine:</p>	<b>C1</b>	OEM Remote Monitoring
		Supervision de la télécommande d'origine
 <p><b>Program bypass option with RF KIT antenna:</b> Programmez l'option du contournement avec antenne RF:</p>	<b>H1 to H6 H1 à H6</b>	Supported RF Kits and <b>select RF Kit</b>
		Kit RF supportés et <b>sélectionnez le KIT RF</b>


**REMOTE STARTER FUNCTIONALITY | FONCTIONNALITÉS DU DÉMARREUR À DISTANCE**



All doors must be closed.  
Toutes les portes doivent être fermées

**3X** 

Press the OEM remote's Lock button 3x to remote-start (or remote-stop) the vehicle.  
Appuyez sur le bouton Verrouillage 3X de la télécommande d'origine pour démarrer à distance (ou arrêter à distance) le véhicule.



**START**

The vehicle will START.  
Le véhicule DÉMARRE.

**REMOTE STARTER DIAGNOSTICS  
DIAGNOSTIQUE DU DÉMARREUR À DISTANCE**

MODULE RED LED / DEL ROUGE DU MODULE


<b>x2 flash :</b> Brake ON	Frein Activé
<b>x3 flash :</b> No tach	Pas de Tach
<b>x4 flash :</b> Ignition before start	Clé de contact détectée avant démarrage
<b>x5 flash :</b> Hood Open	Capot Ouvert

**REMOTE STARTER WARNING CARD | CARTE D'AVERTISSEMENT DE DÉMARREUR À DISTANCE**

**CUT THIS WARNING CARD AND STICK IT ON A VISIBLE PLACE:**  
or use the package RSPB, Sold separately.  
**COUPEZ CETTE CARTE D'AVERTISSEMENT ET COLLEZ-LA À UN ENDROIT VISIBLE:**  
ou utilisez la trousse RSPB, vendue séparément.



**WARNING | ATTENTION**



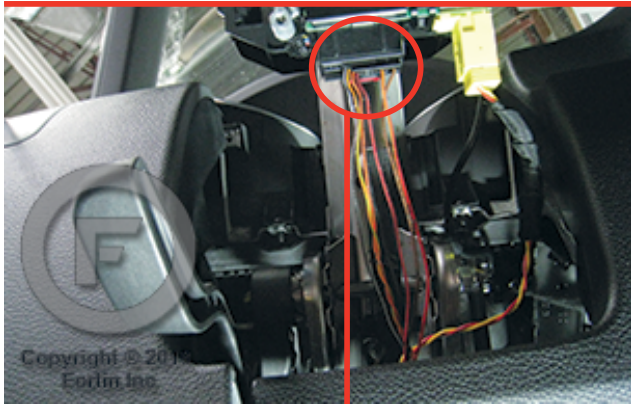
**REMOTE STARTER  
DÉMARREUR À DISTANCE**

THE VEHICLE CAN BE STARTED BY EITHER: PRESSING THE LOCK BUTTON ON THE OEM REMOTE 3 TIMES CONSECUTIVELY OR BY A SMARTPHONE. **TURN ON THE SAFETY SWITCH LOCATED UNDER THE DASHBOARD BEFORE WORKING ON THE VEHICLE.**

LE VÉHICULE PEUT DÉMARRER SOIT: EN APPUYANT 3 FOIS CONSÉCUTIVEMENT SUR LE BOUTON VERROUILLAGE DE LA TÉLÉCOMMANDE DU VÉHICULE OU PAR UN TÉLÉPHONE INTELLIGENT. **ACTIONNEZ EN POSITION 'ON' LE COMMUNTEUR DE SÉCURITÉ SITUÉ SOUS LE TABLEAU DE BORD AVANT LES TRAVAUX D'ENTRETIEN.**

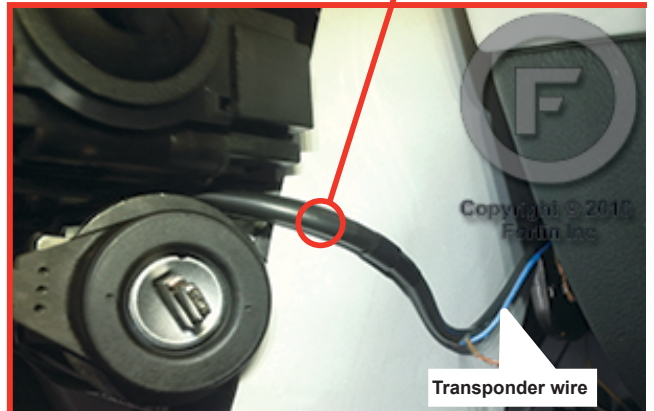
DESCRIPTION | DESCRIPTION

① Ignition Harness  
Harnais d'ignition

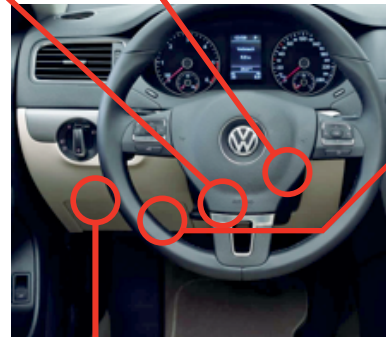
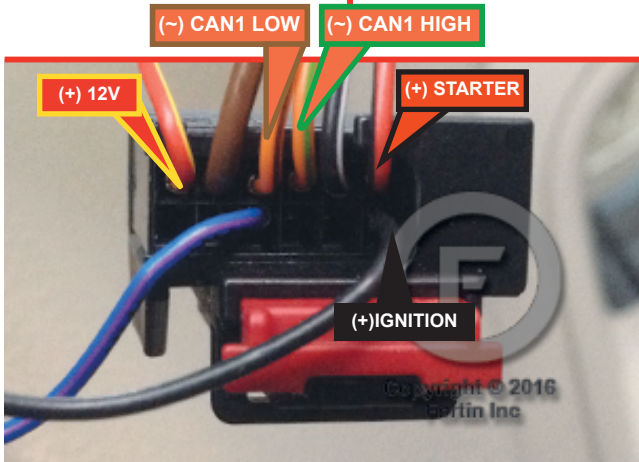


② Ignition barrel  
Barillet d'ignition

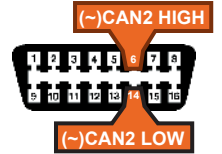
Black loom  
Gaine Noire



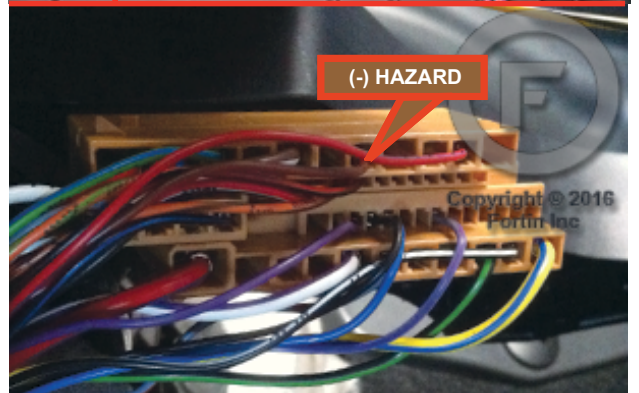
Transponder wire



③ OBD-II connector  
Connecteur OBD-II

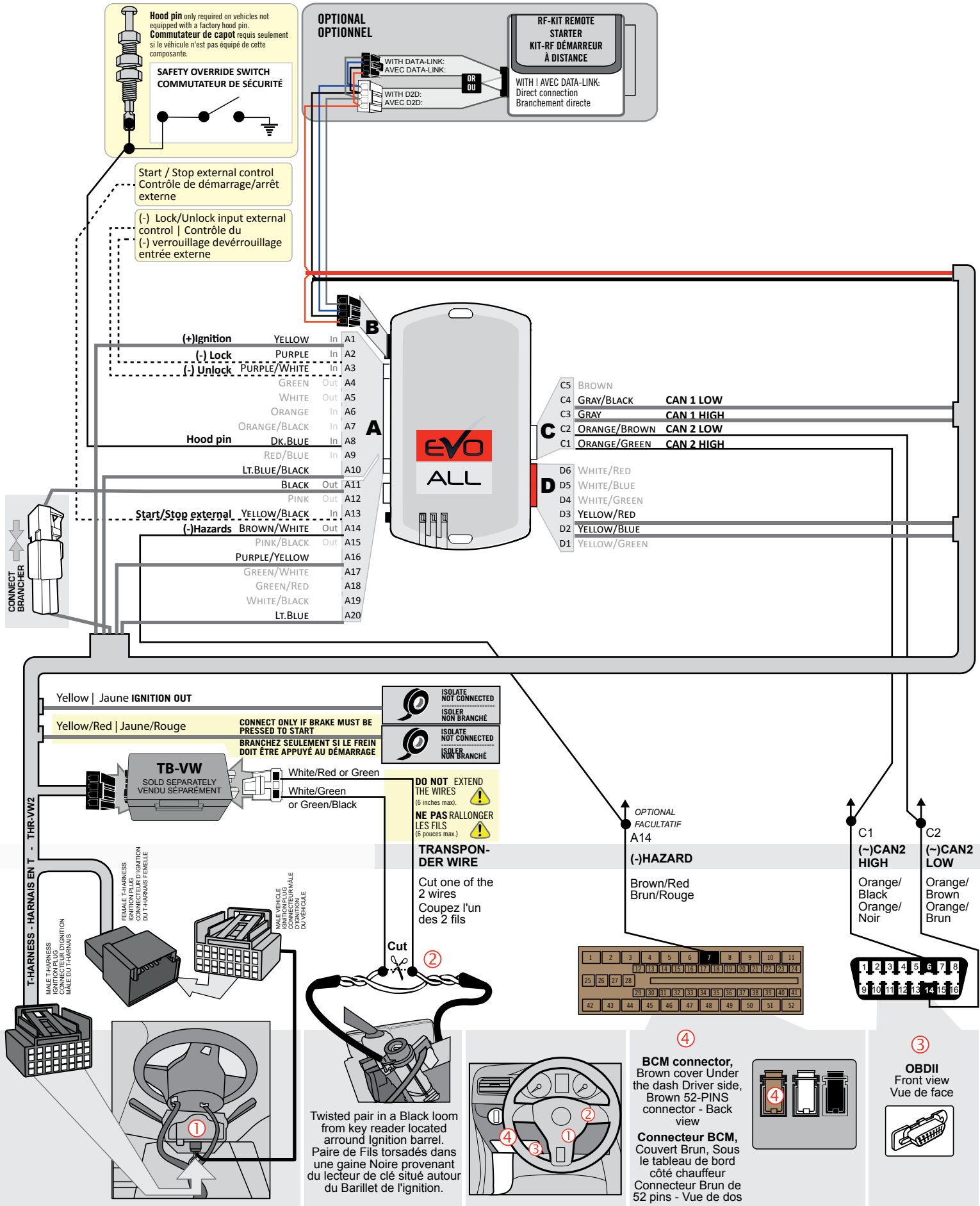


④ BCM



(-) HAZARD

**AUTOMATIC TRANSMISSION WIRING CONNECTION | SCHÉMA DE BRANCHEMENT TRANSMISSION AUTOMATIQUE**



**DCRYPTOR PROGRAMMING PROCEDURE | PROCÉDURE DE PROGRAMMATION AVEC DCRYPTEUR**



Parts required (not included)

- 1x **FLASH LINK UPDATER 2**,
- 1x **FLASH LINK MANAGER** software
- 1x Microsoft Windows Computer with Internet connection

Pièces requises (non incluses)

- 1x **FLASH LINK UPDATER 2**,
- 1x Programme **FLASH LINK MANAGER**
- 1x Ordinateur Microsoft Windows avec connection Internet



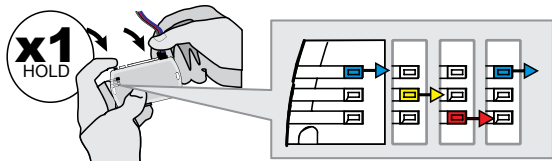
1



**WARNING:**  
Close and open the driver door.

**ATTENTION:**  
Fermez et ouvrez la porte conducteur.

2



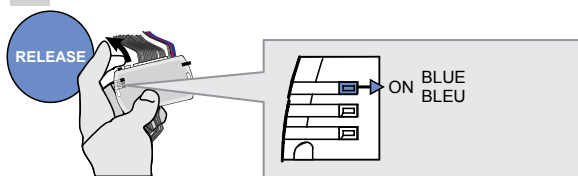
Press and hold the programming button:  
Connect the 4-PIN Data-link harness (Black connector).

↳ The Blue, Red, Yellow and Blue & Red LEDs will alternatively illuminate.

Appuyez et maintenez le bouton de programmation enfoncé:  
Branchez le harnais Data-Link à 4-Broches (connecteur Noir)

↳ Les DELs Bleue, Rouge, Jaune et Bleue & Rouge illumineront alternativement.

3



Release the programming button when the Blue LED is ON.

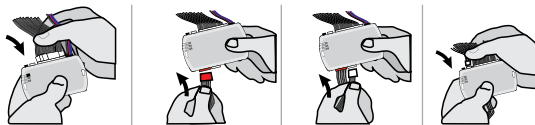
Relâchez le bouton de programmation quand la DEL Bleue est allumée.

If the LED is not solid BLUE disconnect the 4-PIN Data-link harness (Black connector) and go back to step 1.

Si la DEL Bleue n'est pas allumée, débranchez le harnais Data-Link à 4-Broches (connecteur Noir) et retournez au début de l'étape 1.



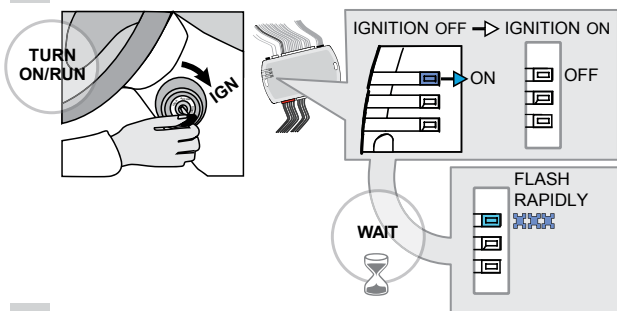
4



Connect the required remaining harnesses.

Branchez les harnais requis restants.

5



Turn the key to the Ignition ON/RUN position.

Tournez la clé à Ignition.

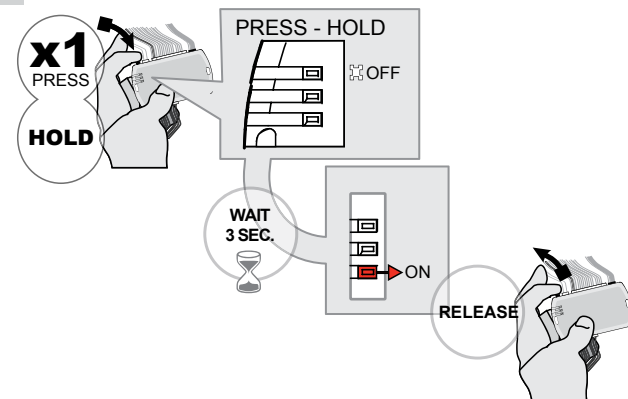
Wait,

↳ The BLUE LED will flash rapidly.

Attendez,

↳ La DEL BLEUE clignotera rapidement:

6



Press and hold the programming button.

↳ The BLUE LED will turn OFF.

Wait,

↳ The RED LED will turn ON.

Release the programming button.

Appuyez et gardez enfoncé le bouton de programmation.

↳ La DEL BLEUE s'éteint.

Attendez,

↳ La DEL ROUGE s'allume.

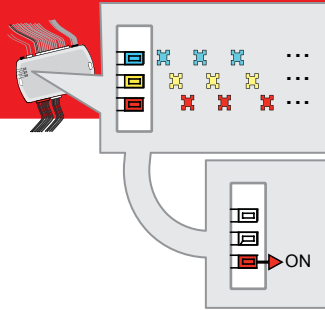
Relâchez le bouton de programmation.

**KEY BYPASS PROGRAMMING PROCEDURE 2/4 | PROCÉDURE DE PROGRAMMATION CONTOURNEMENT DE CLÉ 2/4**

7



**WAIT,**  
this process may take up  
to 15 minutes  
**Attendez,**  
ce processus peut prendre  
jusqu'à 15 minutes



**Wait, do not touch the  
vehicle or the module.**

↳ The BLUE, RED and YELLOW  
LEDs will rapidly alternate.

**Wait,**

↳ the RED LED to turn ON.

**Attendez, ne touchez  
pas au véhicule ou au  
module.**

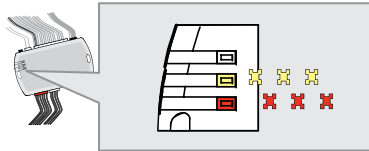
↳ Les DELs BLEUE, ROUGE  
et JAUNE alternent  
rapidement.

**Attendez,**

↳ DEL ROUGE s'allume.



8



**Wait,**

↳ **Wait for the RED and YELLOW  
LEDs to slowly alternate.**

*If the RED LED flashes slowly, the  
programming has failed, go back to  
step 1 and start the programming over.*

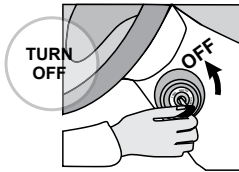
**Attendez,**

↳ **Attendez que les DELs ROUGE  
et JAUNE alternent doucement.**

*Si la DEL ROUGE clignote  
lentement, la programmation a  
échoué, recommencez à l'étape 1.*



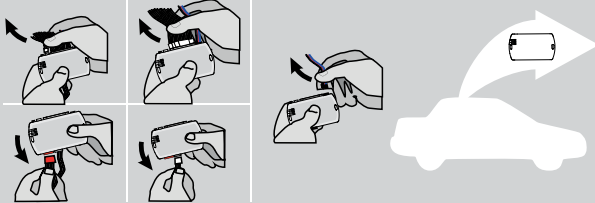
9



**Turn the key to the  
OFF position.**

**Tournez la clé à la  
position Arrêt (OFF).**

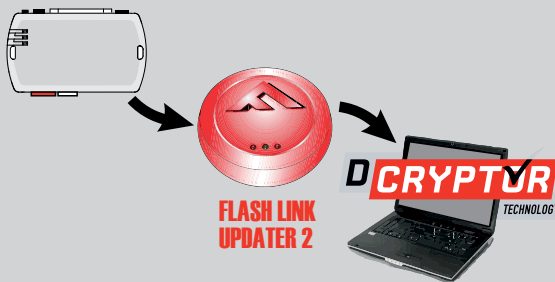
10



**Disconnect** all the connectors and after  
the Data-Link (4-pins) connector.

**Débranchez** tous les connecteurs et ensuite  
le connecteur Data-Link (4-pins).

11



**Connect** the module to the  
FLASH LINK UPDATER 2  
and **visit** the DCryptor menu  
in the Flash-Link Manager.

**Branchez** le module au  
FLASH LINK UPDATER 2  
et **visitez** le menu DCryptor  
dans le Flash-Link Manager.

Parts required (not included)  
Pièces requises (non incluses)



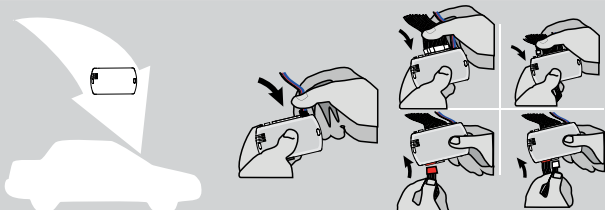
**FLASH LINK  
UPDATER 2**

**FLASH LINK MANAGER**  
SOFTWARE | PROGRAMME



Microsoft Windows  
Computer with  
Internet connection  
Ordinateur Microsoft  
Windows avec  
connection Internet

12

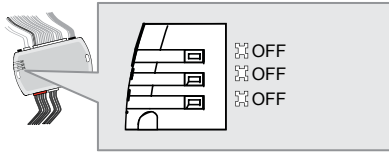


**AFTER DCRYPTOR PROGRAMMING  
COMPLETED**  
**Go** back to the vehicle and **reconnect** the 4-Pin (Data-Link)  
connector and after, all the remaining connector.

**APRÈS LA PROCÉDURE DE PROGRAMMATION  
DCRYPTOR COMPLÉTÉE :** retournez au véhicule et  
**rebranchez** le connecteur 4-pins (Data-Link)  
et après, tous les connecteurs du EVO-ALL.

**KEY BYPASS PROGRAMMING PROCEDURE 3/4 | PROCÉDURE DE PROGRAMMATION CONTOURNEMENT DE CLÉ 3/4**

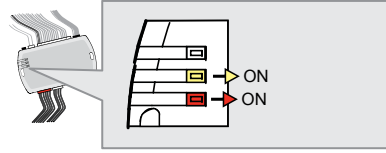
**13 AFTER HAVING PLUGGED IN THE DATA-LINK CONNECTOR:  
APRÈS AVOIR BRANCHER LE CONNECTEUR DATA-LINK:**



↳The RED and YELLOW LEDs stay OFF.

↳Les DELs ROUGE et JAUNE restent éteintes.

**OR  
OU**



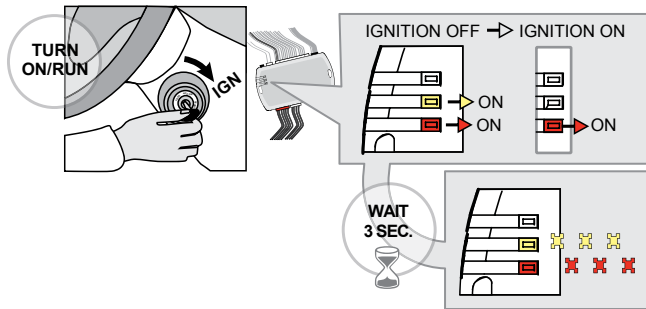
↳The RED and YELLOW LEDs turn ON.

↳Les DELs ROUGE et JAUNE s'allument.

*The module is now programmed.  
Le module est programmé*

**CONTINUED BELOW  
CONTINUEZ CI-DESSOUS**

**14**



Turn the key to the Ignition ON/RUN position.

Tournez la clé à Ignition.

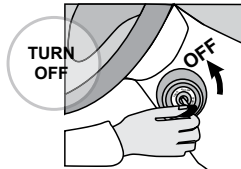
↳The YELLOW LED will turn OFF.

↳La DEL JAUNE s'éteint.

↳The RED and YELLOW LEDs will alternate.

↳La DEL ROUGE et JAUNE alternent.

**15**

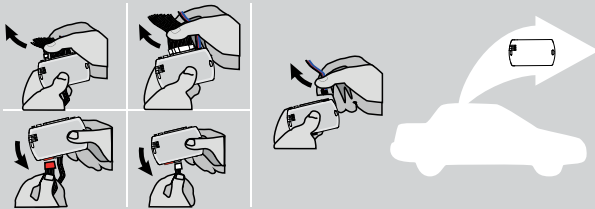


Turn the key to the OFF position.

Tournez la clé à la position Arrêt (OFF).



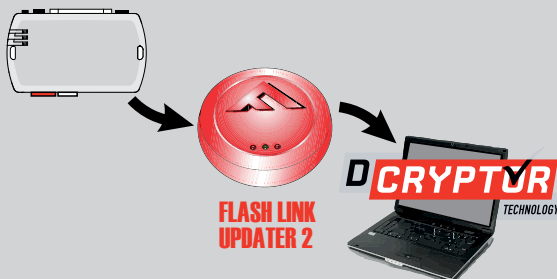
**16**



Disconnect all the connectors and after the Data-Link (4-pins) connector.

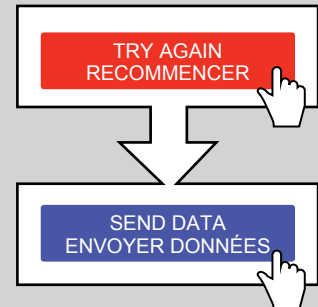
Débranchez tous les connecteurs et ensuite le connecteur Data-Link (4-pins).

**17**



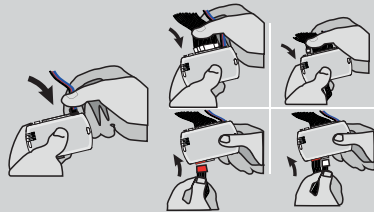
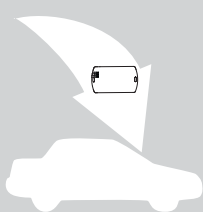
Connect the module to the FLASH LINK UPDATER 2 and visit the DCRYPTOR menu in the Flash-Link Manager.

Branchez le module au FLASH LINK UPDATER 2 et visitez le menu DCRYPTOR dans le Flash-Link Manager.



**KEY BYPASS PROGRAMMING PROCEDURE 4/4 | PROCÉDURE DE PROGRAMMATION CONTOURNEMENT DE CLÉ 4/4**

18



**AFTER DCRYPTOR PROGRAMMING COMPLETED**  
Go back to the vehicle and **reconnect** the 4-Pin (Data-Link) connector and after, all the remaining connector.

**APRÈS LA PROCÉDURE DE PROGRAMMATION DCRYPTOR COMPLÉTÉE :** retournez au véhicule et **rebranchez** le connecteur 4-pins (Data-Link) et après, tous les connecteurs du EVO-ALL.



The module is now programmed.  
Le module est programmé.



**REMOTE STARTER / ALARM VERIFICATION PROCEDURE | PROCÉDURE DE VÉRIFICATION DU DÉMARREUR À DISTANCE / ALARME**

Test the remote starter. **Remote start** the vehicle.  
Testez le démarreur à distance. **Démarez** le véhicule à distance.

**NOTE**

IF PROGRAMMING IS INTERRUPTED DURING THE PROCESS, SUCH AS A MODULE IS DISCONNECTED OR BY TURNING OFF THE IGNITION WITH THE KEY, IT IS POSSIBLE THAT THE VEHICLE WILL NO LONGER START NORMALLY, YOU MUST DISCONNECT AND RECONNECT THE VEHICLE BATTERY TO CORRECT THE SITUATION.



**NOTE**

SI LA PROGRAMMATION EST INTERROMPUE DURANT SON PROCESSUS, COMME PAR UN DÉBRANCHEMENT DU MODULE OU PAR LA FERMETURE DE LA CLÉ DE CONTACT, IL EST POSSIBLE QUE LE VÉHICULE NE PUISSE PLUS DÉMARRER NORMALEMENT, VOUS DEVREZ DÉBRANCHER ET REBRANCHER LA BATTERIE DU VÉHICULE POUR CORRIGER LA SITUATION.





Module label | Étiquette sur le module

### Notice: Updated Firmware and Installation Guides

Updated firmware and installation guides are posted on our web site on a regular basis. We recommend that you update this module to the latest firmware and download the latest installation guide(s) prior to the installation of this product.

### Notice: Mise à jour microprogramme et Guides d'installations

Des mises à jour du Firmware (microprogramme) et des guides d'installation sont mis en ligne régulièrement. Vérifiez que vous avez bien la dernière version logiciel et le dernier guide d'installation avant l'installation de ce produit.

## WARNING

The information on this sheet is provided on an (as is) basis with no representation or warranty of accuracy whatsoever. It is the sole responsibility of the installer to check and verify any circuit before connecting to it. Only a computer safe logic probe or digital multimeter should be used. FORTIN ELECTRONIC SYSTEMS assumes absolutely no liability or responsibility whatsoever pertaining to the accuracy or currency of the information supplied. The installation in every case is the sole responsibility of the installer performing the work and FORTIN ELECTRONIC SYSTEMS assumes no liability or responsibility whatsoever resulting from any type of installation, whether performed properly, improperly or any other way. Neither the manufacturer or distributor of this module is responsible of damages of any kind indirectly or directly caused by this module, except for the replacement of this module in case of manufacturing defects. This module must be installed by qualified technician. The information supplied is a guide only. This instruction guide may change without notice. Visit [www.fortinbypass.com](http://www.fortinbypass.com) to get the latest version.

## MISE EN GARDE

L'information de ce guide est fournie sur la base de représentation (telle quelle) sans aucune garantie de précision et d'exactitude. Il est de la seule responsabilité de l'installateur de vérifier tous les fils et circuits avant d'effectuer les connexions. Seuls une sonde logique ou un multimètre digital doivent être utilisés. FORTIN SYSTÈMES ÉLECTRONIQUES n'assume aucune responsabilité de l'exactitude de l'information fournie. L'installation (dans chaque cas) est la responsabilité de l'installateur effectuant le travail. FORTIN SYSTÈMES ÉLECTRONIQUES n'assume aucune responsabilité suite à l'installation, que celle-ci soit bonne, mauvaise ou de n'importe autre type. Ni le fabricant, ni le distributeur ne se considèrent responsables des dommages causés ou ayant pu être causés, indirectement ou directement, par ce module, excepté le remplacement de ce module en cas de défectuosité de fabrication. Ce module doit être installé par un technicien qualifié. L'information fournie dans ce guide est une suggestion. Ce guide d'instruction peut faire l'objet de changement sans préavis. Consultez le [www.fortinbypass.com](http://www.fortinbypass.com) pour voir la plus récente version.

Copyright © 2006-2014, FORTIN AUTO RADIO INC ALL RIGHTS RESERVED PATENT PENDING



## TECH SUPPORT

Tél: 514-255-HELP (4357)  
1-877-336-7797



## ADDENDUM GUIDE

[www.fortinbypass.com](http://www.fortinbypass.com)

WEB UPDATE | MISE À JOUR INTERNET

