

**REGULAR INSTALLATION - 1 KEY PROGRAMMING**  
**INSTALLATION RÉGULIÈRE - PROGRAMMATION 1 CLÉ**

 ADDENDUM - SUGGESTED WIRING CONFIGURATION  
 ADDENDA - SCHÉMA DE BRANCHEMENT SUGGÉRÉ

**Vehicle functions supported in this diagram (functional if equipped) | Fonctions du véhicule supportées dans ce diagramme (fonctionnelles si équipé)**
**VEHICLE VEHICULES**
**YEARS ANNÉES**

Immobilizer bypass Contournement d'immobilisateur	T-Harness available (sold separately) Harnais en T disponible (vendu séparément)	Lock	Unlock	Arm	Disarm	Parking Lights	Tachometer	Door Status	Trunk Status	Hand-Brake Status	Foot-Brake Status	OEM Remote monitoring
---	---	------	--------	-----	--------	----------------	------------	-------------	--------------	-------------------	-------------------	-----------------------

**MAZDA**

 6 *Push-to-Start*

2014-2017

•	•	•	•	•	•	•	•	•	•	•	•	•
---	---	---	---	---	---	---	---	---	---	---	---	---


**BYPASS FIRMWARE VERSION**  
**VERSION LOGICIELLE CONTOURNEMENT**
**71.[38]**

FORD MINIMUM

 This manual may change without notice.  
[www.fortinbypass.com](http://www.fortinbypass.com) for latest version.  
 Ce Guide peut faire l'objet de changement  
 sans préavis. [www.fortinbypass.com](http://www.fortinbypass.com) pour la  
 récente version.

**Program bypass option:**  
**Programmez l'option du contournement:**
**UNIT OPTION**  
**OPTION UNITE**
**DESCRIPTION**
**C1**

 OEM Remote status (Lock/Unlock)  
 monitoring  
 Suivi des status (Verrouillage/Déverrouil-  
 lage) de la télécommande d'origine

**Program bypass option**  
**(If equiped with OEM alarm):**  
**Programmez l'option du contournement**  
**(Si équipé d'une alarme d'origine):**
**UNIT OPTION**  
**OPTION UNITE**
**DESCRIPTION**
**D2**

 Unlock before / Lock after (Disarm OEM  
 alarm)  
 Déverrouille avant / Verrouille après  
 (Désarme l'alarme d'origine)

**Program remote**  
**starter option:**  
**Programmez l'option**  
**démarrreur à distance:**
**FUNCTION**  
**FONCTION**
**MODE**
**DESCRIPTION**
**2**
**2**

 (+) Accessory 2 (E1)  
 (+) Accessoire 2 (E1)

**NOTES**

**THIS MODULE MUST BE INSTALLED BY**  
**A QUALIFIED TECHNICIAN.**  
**A WRONG CONNECTION CAN CAUSE**  
**PERMANENT DAMAGE TO THE**  
**VEHICLE.**
**CE MODULE DOIT ÊTRE INSTALLÉ PAR UN**  
**TECHNICIEN QUALIFIÉ, TOUTE ERREUR DANS**  
**LES BRANCHEMENTS PEUT OCCASIONNER DES**  
**DOMMAGES PERMANENTS AU VÉHICULE.**

**Parts required (Not included)**
**Pièce(s) requise(s) (Non incluse(s))**
**FLASH LINK MANAGER**  
 Software version 3.54 and more

**FLASH LINK MANAGER**  
 Version logicielle 3.54 et plus

**FLASH LINK UPDATER 2**
**FLASH LINK UPDATER 2**

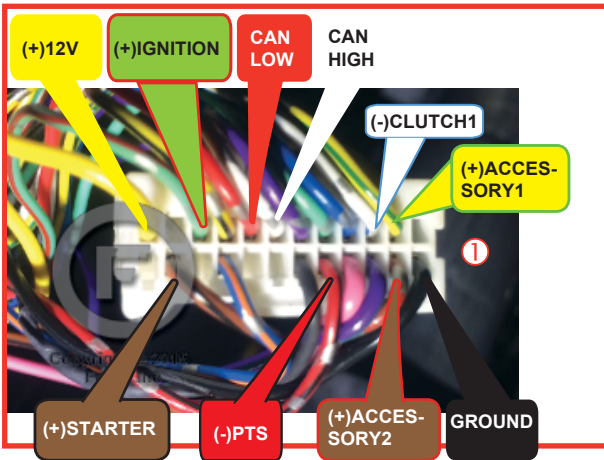
1X


 Microsoft Windows Computer &  
 Internet connection

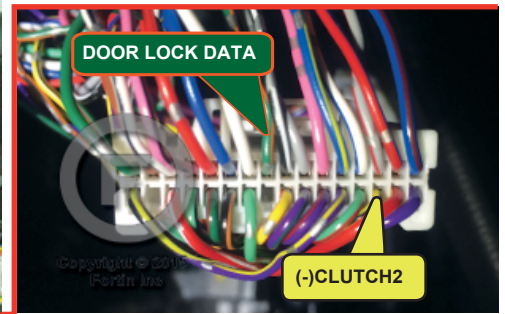
 Ordinateur Microsoft Windows &  
 connection Internet


DESCRIPTION | DESCRIPTION

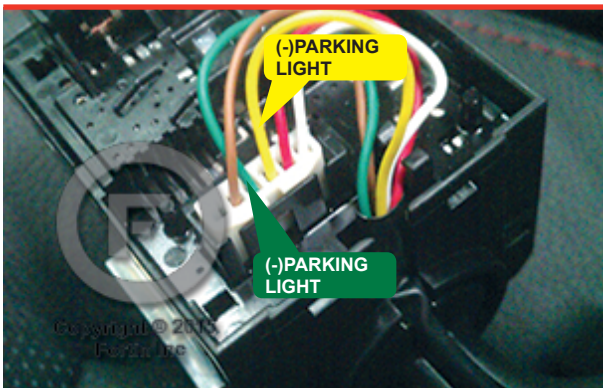
① Under steering column, START-STOP unit.  
Sous la colonne de direction, unité DÉMARRAGE.



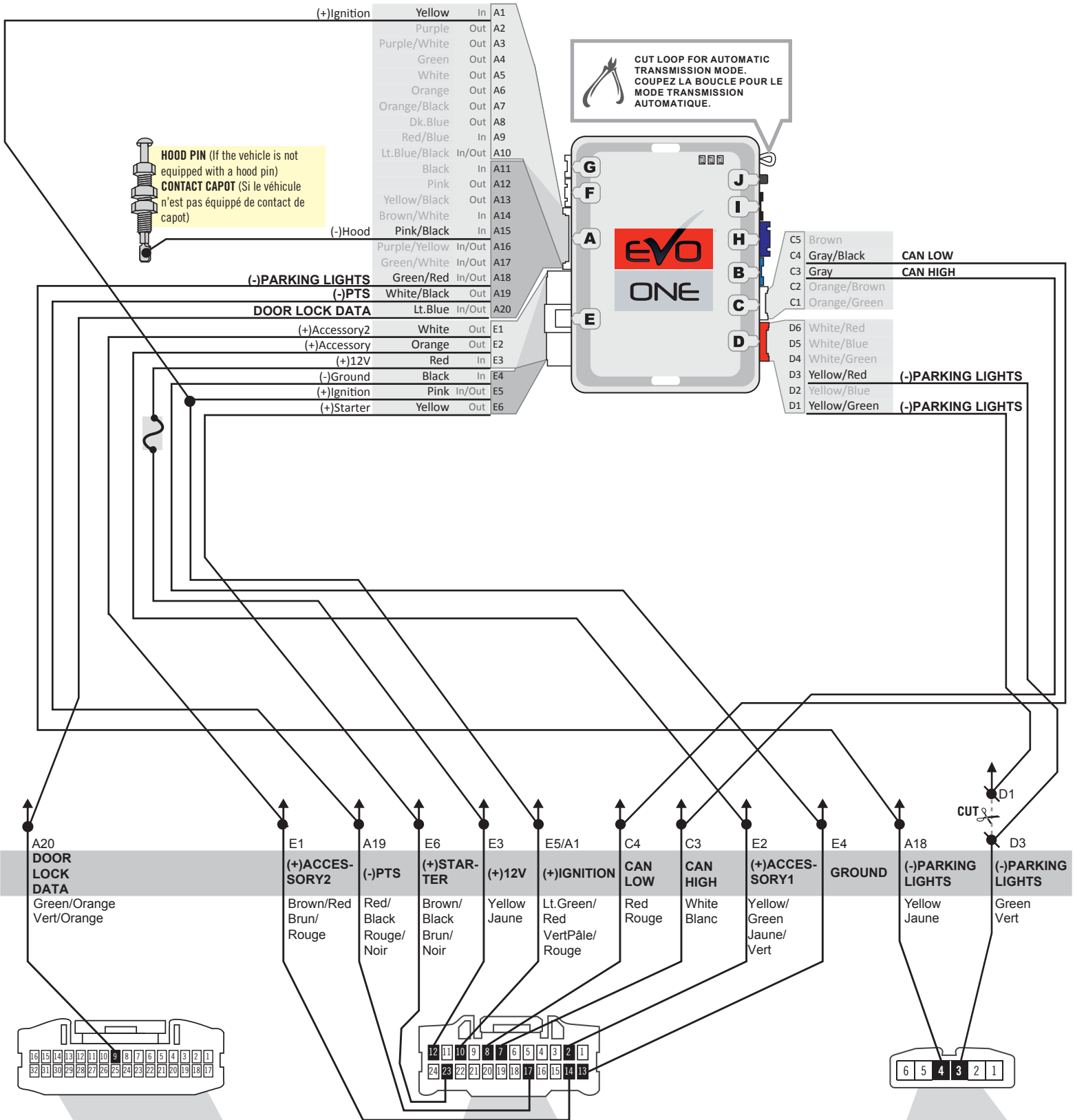
② Under steering column, START-STOP unit.  
Sous la colonne de direction, unité DÉMARRAGE.



③ Inside the Parking Light switch  
À l'intérieur du commutateur des feux de stationnement



**AUTOMATIC TRANSMISSION WIRING CONNECTION | SCHÉMA DE BRANCHEMENT TRANSMISSION AUTOMATIQUE**



②

Back view. 32-pin White connector. Under steering column, START-STOP unit.

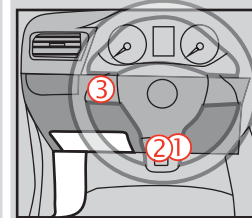
Vue de dos. Connecteur Blanc 32-pins. Sous la colonne de direction, unité DÉMARRAGE.



①

Back view. 24-pin White connector. Under steering column, START-STOP unit.

Vue de dos. Connecteur Blanc 24-pins. Sous la colonne de direction, unité DÉMARRAGE.

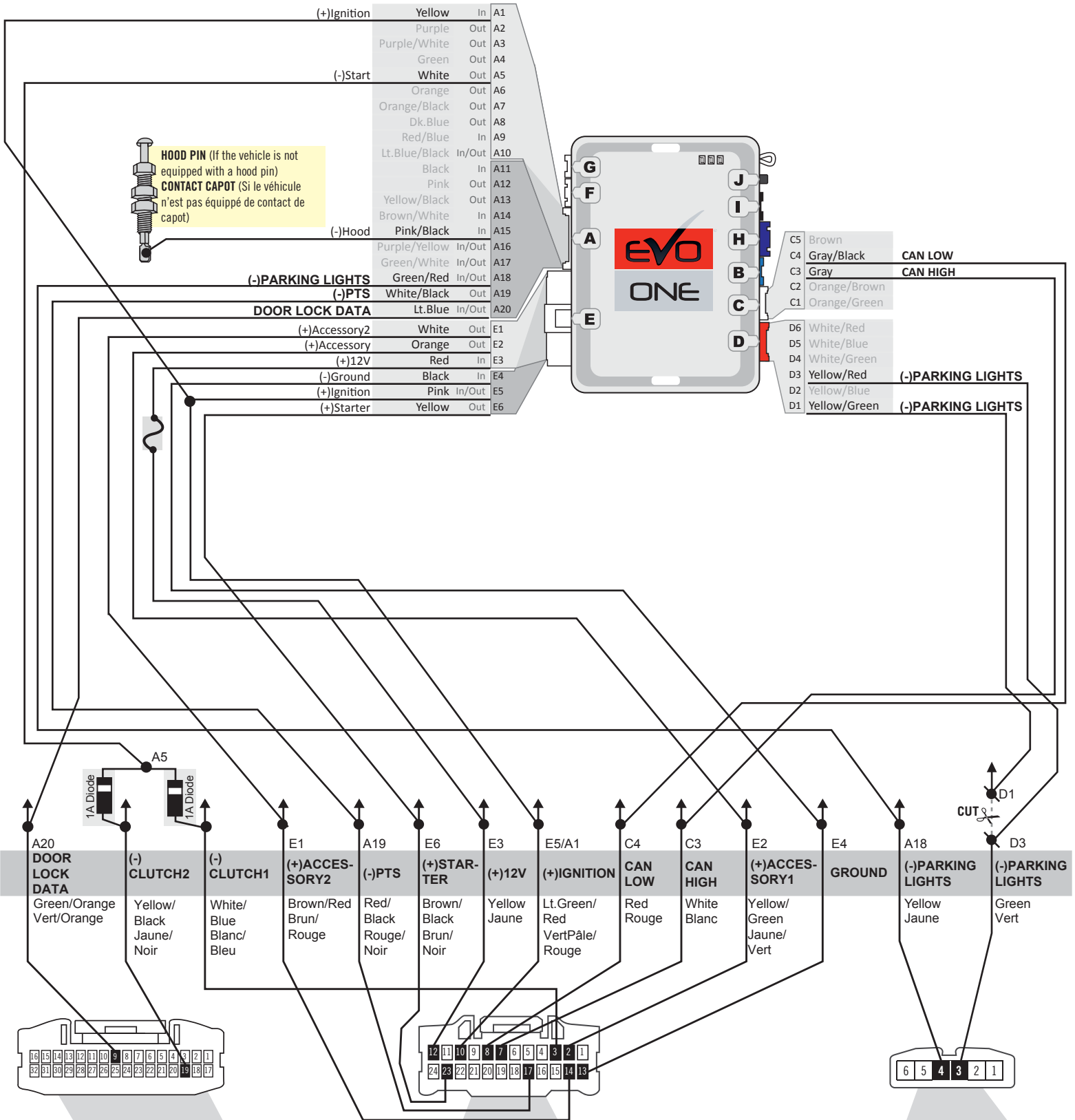


③

Back view. 6-pin White connector. Inside the Parking lights switch.

Vue de dos. Connecteur Blanc de 6-pins. À l'intérieur du commutateur des feux de stationnement.

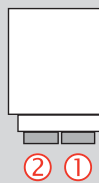
**MANUAL TRANSMISSION WIRING CONNECTION | SCHÉMA DE BRANCHEMENT TRANSMISSION MANUELLE**



②

Back view. 32-pin White connector. Under steering column, START-STOP unit.

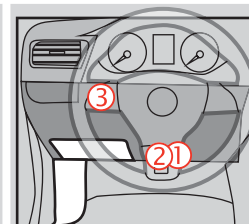
Vue de dos. Connecteur Blanc 32-pins. Sous la colonne de direction, unité DÉMARRAGE.



①

Back view. 24-pin White connector. Under steering column, START-STOP unit.

Vue de dos. Connecteur Blanc 24-pins. Sous la colonne de direction, unité DÉMARRAGE.



③

Back view. 6-pin White connector. Inside the Parking lights switch.

Vue de dos. Connecteur Blanc de 6-pins. À l'intérieur du commutateur des feux de stationnement.

**DCRYPTOR PROGRAMMING PROCEDURE | PROCÉDURE DE PROGRAMMATION AVEC DCRYPTEUR**



Parts required (not included)

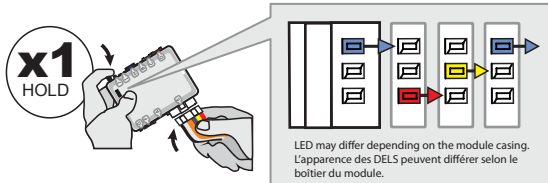
- 1x **FLASH LINK UPDATER 2**,
- 1x **FLASH LINK MANAGER** software
- 1x Microsoft Windows Computer with Internet connection

Pièces requises (non incluses)

- 1x **FLASH LINK UPDATER 2**,
- 1x Programme **FLASH LINK MANAGER**
- 1x Ordinateur Microsoft Windows avec connection Internet



1



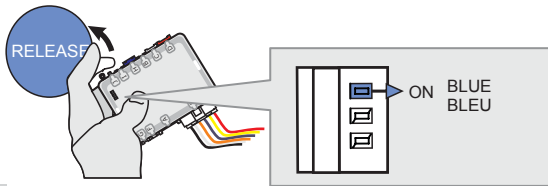
Press and hold the programming button: Connect the 6-PIN Main harness (White connector).

Appuyez et maintenir le bouton de programmation enfoncé: Branchez le harnais Principal à 6-Broches (connecteur Blanc).

↳ The Blue, Red, Yellow and Blue & Red LEDs will alternately illuminate.

↳ Les DELs Bleue, Rouge, Jaune et Bleue & Rouge illumineront alternativement.

2

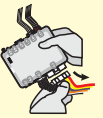


Release the programming button when the Blue LED is ON.

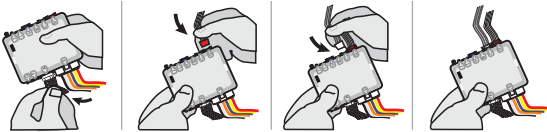
Relâchez le bouton de programmation quand la DEL Bleue est allumée.

If the LED is not solid BLUE disconnect the 6-Pin connector (Main-Harness) and go back to step 1.

Si la DEL Bleue n'est pas allumée, débranchez le harnais Principal à 6-Broches et retournez au début de l'étape 1.



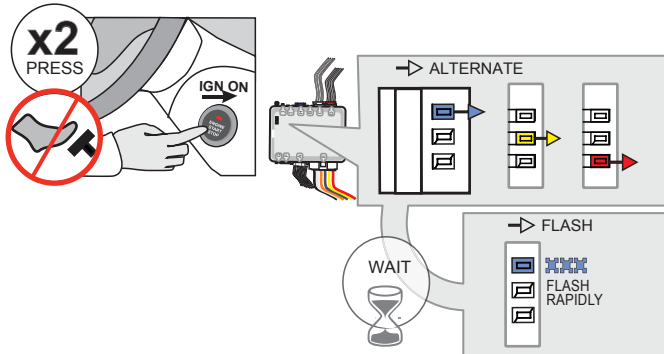
3



Connect the required remaining harnesses.

Branchez les harnais requis restants.

4



Do not press the brake pedal. Press the Push-to-Start button twice to turn ON the ignition.

Ne pas appuyer sur la pédale de frein. Appuyez 2 fois sur le bouton démarrage (Push-to-Start) pour allumer l'ignition.

↳ The Blue, Red and Yellow LEDs will alternately illuminate.

↳ Les DELs Bleue, Rouge, et Jaune illumineront alternativement.

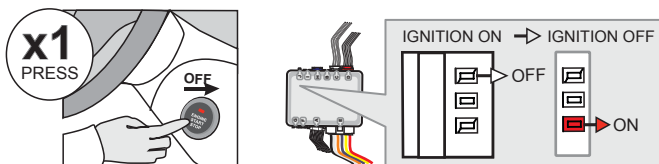
wait,

attendre,

↳ The BLUE LED will flash rapidly.

↳ La DEL BLEUE clignotera rapidement.

5



Press the Push-to-Start button once to turn off ignition.

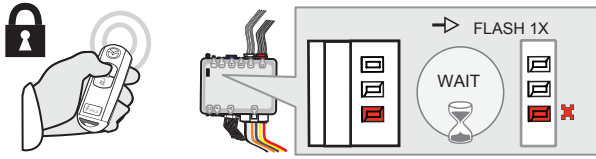
Appuyez 1 fois sur le bouton démarrage (Push-to-Start) pour éteindre l'ignition.

↳ The RED LED will turn on.

↳ La DEL ROUGE s'allumera.

**KEY BYPASS PROGRAMMING PROCEDURE 2/2 | PROCÉDURE DE PROGRAMMATION CONTOURNEMENT DE CLÉ 2/2**

**6 DOOR LOCK CONTROL | CONTRÔLE DES PORTES ÉLECTRIQUES**



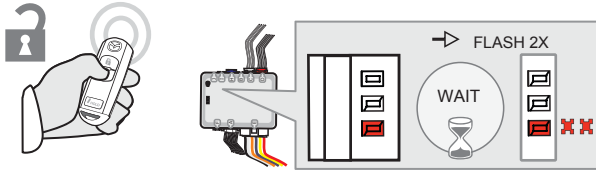
Press the LOCK button on the vehicles OEM remote.

Appuyez sur le bouton Verrouillage de la télécommande d'origine du véhicule.

**wait,**  
↳ The RED LED will flash once.

**attendre,**  
↳ La DEL ROUGE clignotera une fois.

**7**



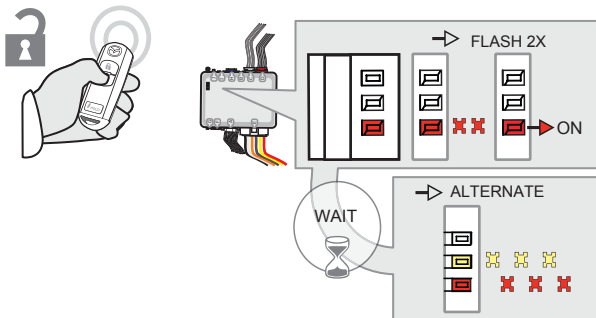
Press the UNLOCK button on the vehicles OEM remote.

Appuyez sur le bouton de déverrouillage de la télécommande d'origine du véhicule.

**wait,**  
↳ The RED LED will flash 2X.

**attendre,**  
↳ La DEL ROUGE clignotera 2X.

**8**



Press the UNLOCK button on the vehicles OEM remote.

Appuyez sur le bouton de déverrouillage de la télécommande d'origine du véhicule.

↳ The RED LED will flash 2X.  
↳ The RED LED will turn ON.

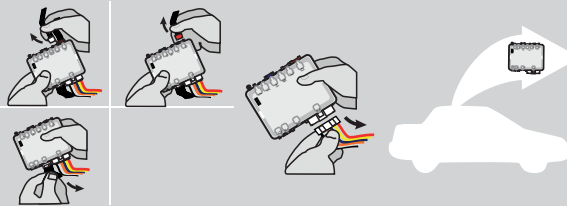
↳ La DEL ROUGE clignotera 2X.  
↳ La DEL ROUGE s'allumera.

**wait,**  
↳ The RED and YELLOW LEDs will alternated.

**attendre,**  
↳ La DEL ROUGE et JAUNE alternent.

**IMMEDIATELY: IMMÉDIATEMENT:**

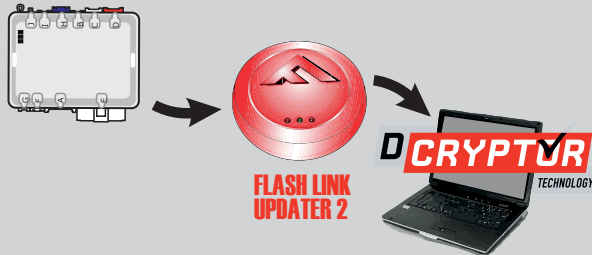
**9**



**Disconnect** all connectors and after the 6-Pin (Main-Harness) connector.

**Débranchez** tous les connecteurs et ensuite le connecteur 6-pins (Connecteur principal).

**10**



**Connect** the module to the FLASH LINK UPDATER 2 and visit the DCryptor menu in the Flash-Link Manager.

**Branchez** le module au FLASH LINK UPDATER 2 et visitez le menu DCryptor dans le Flash-Link Manager.

Parts required (not included)  
Pièces requises (non incluses)



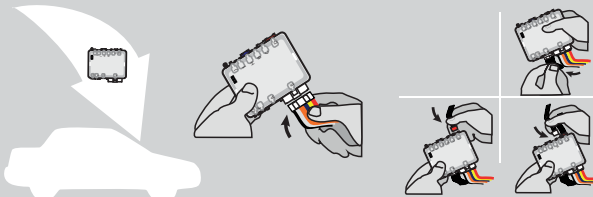
**FLASH LINK UPDATER 2**

**FLASH LINK MANAGER**  
SOFTWARE | PROGRAMME



Microsoft Windows Computer with Internet connection  
Ordinateur Microsoft Windows avec connection Internet

**11**



**AFTER DCRYPTOR PROGRAMMING COMPLETED**  
**Go back** to the vehicle and **reconnect** the 6-Pin (Main-Harness) connector and after all the remaining connector.

**APRÈS LA PROCÉDURE DE PROGRAMMATION DCRYPTOR COMPLÉTÉE :** retournez au véhicule et **rebranchez** le connecteur 6-pins (Connecteur principal) et après tous les connecteurs.



The module is now programmed.  
Le module est programmé.



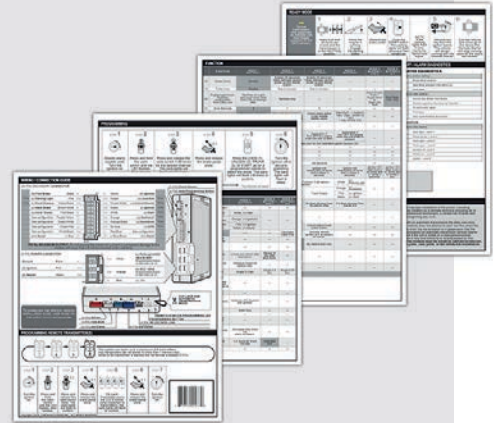
**REMOTE STARTER / ALARM VERIFICATION PROCEDURE | PROCÉDURE DE VÉRIFICATION DU DÉMARREUR À DISTANCE / ALARME**

**Test** the remote starter. Remote start the vehicle.  
**Testez** le démarreur à distance. Démarrez le véhicule à distance.

**REMOTE STARTER PROGRAMMING PROCEDURE | PROCÉDURE DE PROGRAMMATION DU DÉMARREUR À DISTANCE**

 REFER TO THE **QUICK INSTALL GUIDE** INCLUDED WITH THE MODULE FOR THE REMOTE STARTER PROGRAMMING.

 RÉFÉREZ-VOUS AU **GUIDE D'INSTALLATION RAPIDE** INCLUS AVEC LE MODULE POUR LA PROGRAMMATION DU DÉMARREUR À DISTANCE.



**REMOTE STARTER FUNCTIONALITY | FONCTIONNALITÉS DU DÉMARREUR À DISTANCE**



All doors must be closed.

Toutes les portes doivent être fermées



**Remote start** the vehicle.

**Démarrez à distance.**



*The module will shut down the vehicle as soon as the drivers door is opened.*

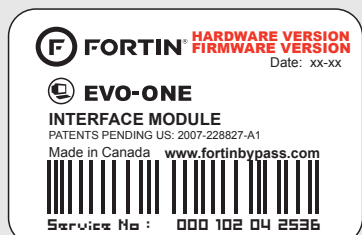
*Lors de l'ouverture de la porte conducteur le véhicule s'éteindra par sécurité.*

recommande au démarreur à distance.

(Smart-key) sur vous

u embrayage pour la transmission manuelle.

le véhicule.



Module label | Étiquette sur le module

### Notice: Updated Firmware and Installation Guides

Updated firmware and installation guides are posted on our web site on a regular basis. We recommend that you update this module to the latest firmware and download the latest installation guide(s) prior to the installation of this product.

### Notice: Mise à jour microprogramme et Guides d'installations

Des mises à jour du Firmware (microprogramme) et des guides d'installation sont mis en ligne régulièrement. Vérifiez que vous avez bien la dernière version logiciel et le dernier guide d'installation avant l'installation de ce produit.

## WARNING

The information on this sheet is provided on an (as is) basis with no representation or warranty of accuracy whatsoever. It is the sole responsibility of the installer to check and verify any circuit before connecting to it. Only a computer safe logic probe or digital multimeter should be used. FORTIN ELECTRONIC SYSTEMS assumes absolutely no liability or responsibility whatsoever pertaining to the accuracy or currency of the information supplied. The installation in every case is the sole responsibility of the installer performing the work and FORTIN ELECTRONIC SYSTEMS assumes no liability or responsibility whatsoever resulting from any type of installation, whether performed properly, improperly or any other way. Neither the manufacturer or distributor of this module is responsible of damages of any kind indirectly or directly caused by this module, except for the replacement of this module in case of manufacturing defects. This module must be installed by qualified technician. The information supplied is a guide only. This instruction guide may change without notice. Visit [www.fortinbypass.com](http://www.fortinbypass.com) to get the latest version.

## MISE EN GARDE

L'information de ce guide est fournie sur la base de représentation (telle quelle) sans aucune garantie de précision et d'exactitude. Il est de la seule responsabilité de l'installateur de vérifier tous les fils et circuits avant d'effectuer les connexions. Seuls une sonde logique ou un multimètre digital doivent être utilisés. FORTIN SYSTÈMES ÉLECTRONIQUES n'assume aucune responsabilité de l'exactitude de l'information fournie. L'installation (dans chaque cas) est la responsabilité de l'installateur effectuant le travail. FORTIN SYSTÈMES ÉLECTRONIQUES n'assume aucune responsabilité suite à l'installation, que celle-ci soit bonne, mauvaise ou de n'importe autre type. Ni le fabricant, ni le distributeur ne se considèrent responsables des dommages causés ou ayant pu être causés, indirectement ou directement, par ce module, excepté le remplacement de ce module en cas de défectuosité de fabrication. Ce module doit être installé par un technicien qualifié. L'information fournie dans ce guide est une suggestion. Ce guide d'instruction peut faire l'objet de changement sans préavis. Consultez le [www.fortinbypass.com](http://www.fortinbypass.com) pour voir la plus récente version.

Copyright © 2006-2014, FORTIN AUTO RADIO INC ALL RIGHTS RESERVED PATENT PENDING



## TECH SUPPORT

Tél: 514-255-HELP (4357)  
1-877-336-7797



## ADDENDUM GUIDE

[www.fortinbypass.com](http://www.fortinbypass.com)

WEB UPDATE | MISE À JOUR INTERNET

