

**REGULAR INSTALLATION - 2 KEYS PROGRAMMING**  
**INSTALLATION RÉGULIÈRE - PROGRAMMATION 2 CLÉS**

 ADDENDUM - SUGGESTED WIRING CONFIGURATION  
 ADDENDA - SCHÉMA DE BRANCHEMENT SUGGÉRÉ

**Vehicle functions supported in this diagram (functional if equipped) | Fonctions du véhicule supportées dans ce diagramme (fonctionnelles si équipé)**

|  |                 |  |   |      |        |     |        |            |             |              |                                     |                   |                   |                       |
|--|-----------------|--|---|------|--------|-----|--------|------------|-------------|--------------|-------------------------------------|-------------------|-------------------|-----------------------|
|  | YEARS<br>ANNÉES | Immobilizer bypass<br>Contournement d'immobilisateur | T-Harness available (sold separately)<br>Harnais en T disponible (vendu séparément) | Lock | Unlock | Arm | Disarm | Tachometer | Door Status | Trunk Status | Hood Status protection remote start | Hand-Brake Status | Foot-Brake Status | OEM Remote monitoring |
|  |                 | MAZDA  | •   | •    | •      | •   | •      | •          | •           | •            | •                                   | •                 | •                 | •                     |
| CX9 <i>Push-to-Start - Automatic transmission</i><br><i>Push-to-Start - transmission automatique</i> | 2016-2021       | •  | •   | •    | •      | •   | •      | •          | •           | •            | •                                   | •                 | •                 | •                     |

|  |   |  |
|--|---|--|
|  | FIRMWARE VERSION<br>VERSION LOGICIELLE<br><br><b>85.[11]</b><br>MINIMUM | To add the firmware version and the options, use the <b>FLASH LINK UPDATER</b> or <b>FLASH LINK MOBILE</b> tool, sold separately.<br>Pour ajouter la version logicielle et les options, utilisez l'outil <b>FLASH LINK UPDATER</b> ou <b>FLASH LINK MOBILE</b> , vendu séparément. |
|--|---|--|

|  |            |                    |   |
|--|------------|--------------------|---|
| <b>IF THE VEHICLE IS NOT EQUIPPED WITH FUNCTIONAL HOOD PIN:<br/>SI LE VÉHICULE N'EST PAS ÉQUIPÉ D'UN CONTACT DE CAPOT FONCTIONNEL:</b> | <b>A11</b> | <b>OFF<br/>NON</b> | Hood trigger (Output Status).<br>Contact de capot (état de sortie). |
|--|------------|--------------------|---|

|  | UNIT OPTION<br>OPTION UNITE | DESCRIPTION   |
|--|-----------------------------|---|
|  | <b>C1</b>                   | OEM Remote status (Lock/Unlock) monitoring<br>Suivi des status (Verrouillage/Déverrouillage) de la télécommande d'origine |

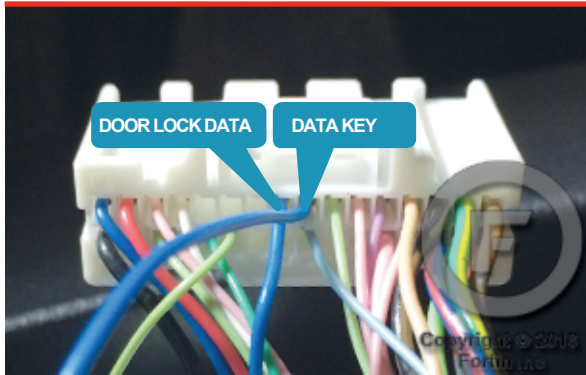
| NOTES |  |
|-------|--|
|       | <b>THIS MODULE MUST BE INSTALLED BY A QUALIFIED TECHNICIAN. A WRONG CONNECTION CAN CAUSE PERMANENT DAMAGE TO THE VEHICLE.</b>                            |
|       | <b>CE MODULE DOIT ÊTRE INSTALLÉ PAR UN TECHNICIEN QUALIFIÉ, TOUTE ERREUR DANS LES BRANCHEMENTS PEUT OCCASIONNER DES DOMMAGES PERMANENTS AU VÉHICULE.</b> |

|  |                                      |   |
|--|--------------------------------------|---|
|  | <b>Parts required (Not included)</b> | <b>Pièce(s) requise(s) (Non incluse(s))</b> |
|  | 1X 10 AMP Fuse<br>1X 1 Amp Diode     | 1X Fusible 10 AMP<br>X Diode 1 Amp          |

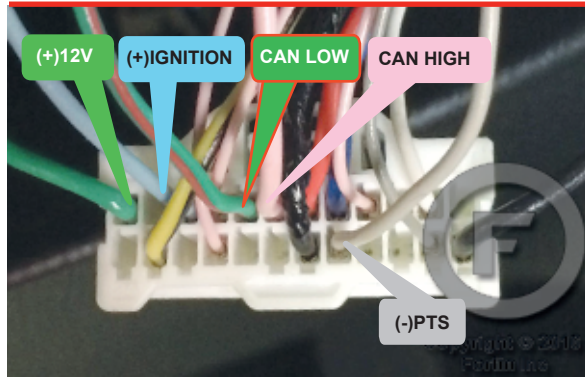
| MANDATORY INSTALL   INSTALLATION OBLIGATOIRE   |   |
|--|---|
| <b>*HOOD PIN</b><br><br><b>CONTACT DE CAPOT</b>  |   |
| <b>HOOD STATUS:</b> THE HOOD PIN SWITCH MUST BE INSTALLED IF THE VEHICLE CAN BE REMOTE STARTED WITH THE HOOD OPEN, SET FUNCTION <b>A11</b> TO OFF.<br><br><b>STATUT DE CAPOT:</b> LE CONTACT DE CAPOT, DOIT ÊTRE INSTALLÉ SI LE VÉHICULE PEUT DÉMARRER À DISTANCE, LORSQUE LE CAPOT EST OUVERT, PROGRAMMEZ LA FONCTION <b>A11</b> À NON. | <b>A11</b>  |
|  | <b>OFF<br/>NON</b>  |
| <b>Notice:</b> the installation of safety elements are mandatory. The hood pin is an essential security element and must be installed.<br><b>Notice:</b> l'installation des éléments de sécurité est obligatoire. Le contact de capot est un élément de sécurité essentiel et doit absolument être installé.                             | THIS MODULE MUST BE INSTALLED BY A QUALIFIED TECHNICIAN. A WRONG CONNECTION CAN CAUSE PERMANENT DAMAGE TO THE VEHICLE.<br><br>CE MODULE DOIT ÊTRE INSTALLÉ PAR UN TECHNICIEN QUALIFIÉ, TOUTE ERREUR DANS LES BRANCHEMENTS PEUT OCCASIONNER DES DOMMAGES PERMANENTS AU VÉHICULE. |

DESCRIPTION | DESCRIPTION

① Under steering column, START-STOP unit  
Sous la colonne de direction, unité DÉMARRAGE



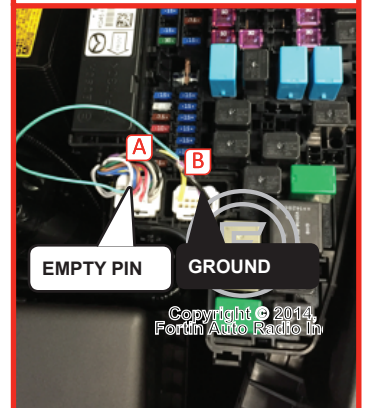
② Under steering column, START-STOP unit  
Sous la colonne de direction, unité DÉMARRAGE



③ At parking lights switch  
Au commutateur des feux de stationnement



④ Engine compartment  
- without OEM ALARM  
Compartment moteur  
- SANS ALARME D'ORIGINE





# ATTENTION

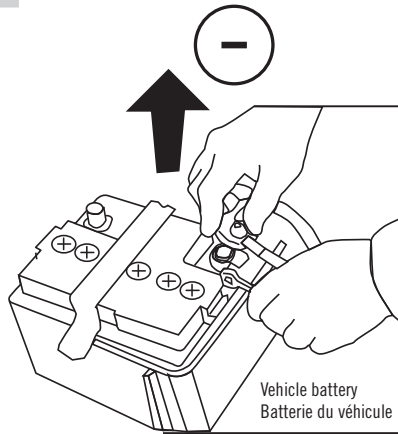
Before disconnecting a module, a computer or a control unit from a vehicle: Always disconnect the negative terminal from the vehicle's battery.

In these vehicles, the factory keyless entry module is sensitive to interference and may cease to operate if some precautions are not taken. Disconnect the (-) terminal of the battery prior to disconnecting the connectors at the smartkey module below the steering wheel to avoid damage to the smartkey entry module.

Avant de débrancher un module, un ordinateur ou une unité de contrôle d'un véhicule: il faut toujours débrancher la borne négative de la batterie du véhicule.

Dans ce véhicule, le module d'entrée sans clé de l'usine est sensible aux interférences et peut cesser de fonctionner si certaines précautions ne sont pas prises. Débrancher la borne (-) de la batterie avant de déconnecter le module de clé intelligente sous le volant pour éviter de l'endommager.

1

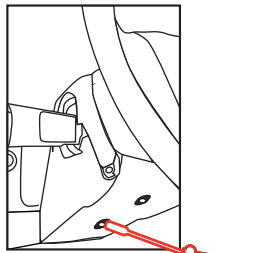


Vehicle battery  
Batterie du véhicule

Disconnect the (-) terminal of the battery.

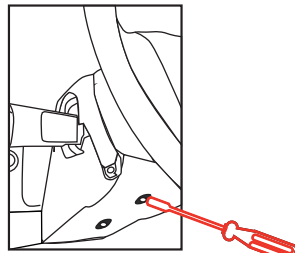
Débranchez le borne négative de la batterie du véhicule.

2



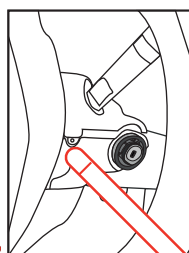
Under the Steering Column  
Sous la Colonne de direction

1 Unscrew.  
Dévissez la vis.



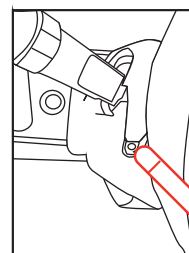
Under the Steering Column  
Sous la Colonne de direction

2 Unscrew.  
Dévissez la vis.



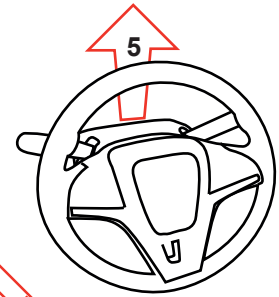
Left of Steering Column  
Côté Gauche de la Colonne de direction

3 Onclip  
Détermchez



Right of Steering Column  
Côté Droite de la Colonne de direction

4 Onclip  
Détermchez



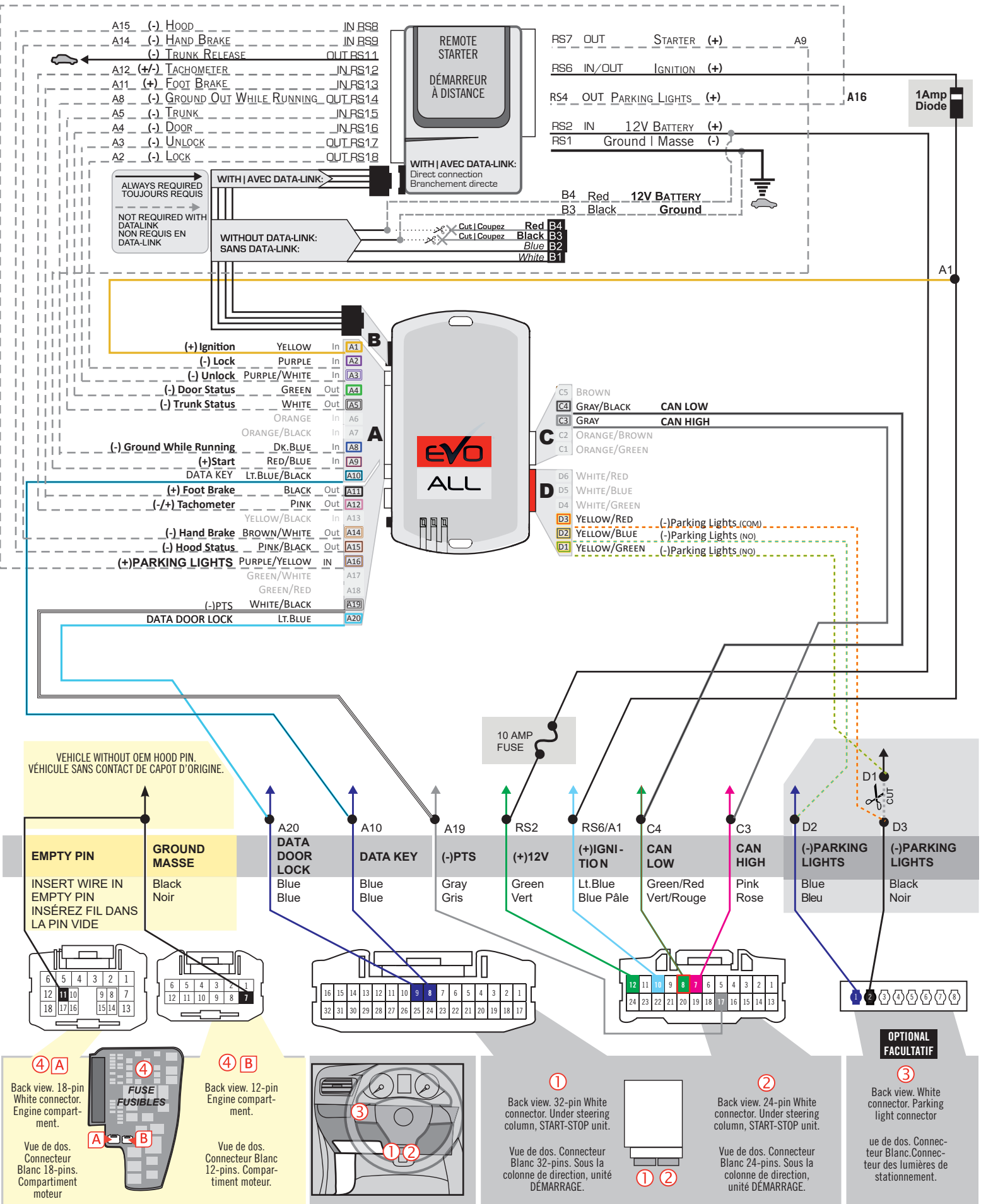
5 Gently pull up the cover of the steering column.  
Tirez doucement sur le couvercle de la colonne de direction.

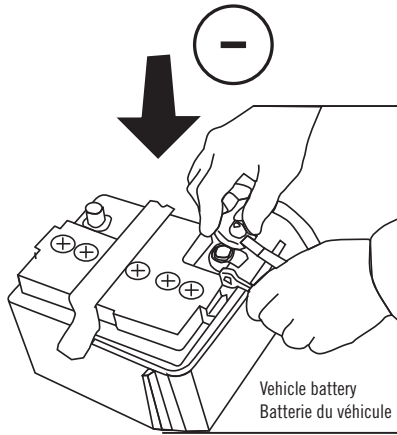
3

Make the following connections.

Effectuez les branchements suivants.

**AUTOMATIC TRANSMISSION WIRING CONNECTION | SCHÉMA DE BRANCHEMENT TRANSMISSION AUTOMATIQUE**





**Reconnect** the (-) terminal of the battery.

**Rebranchez** le pôle négative de la batterie du véhicule.

CONTINUED NEXT PAGE | CONTINUEZ À LA PAGE SUIVANTE

**KEY BYPASS PROGRAMMING PROCEDURE 1/6 | PROCÉDURE DE PROGRAMMATION CONTOURNEMENT DE CLÉ 1/6**

# x3 max.

**Do not program more than 3 modules on the same vehicle.**

If more than 3 modules are programmed to a vehicle, it is possible that the remote car starter will never be functional on this vehicle.

If all programming steps were successful and the vehicle cannot be remote started :

- Double check all connections using the installation diagram above as a reference.

If no connection errors can be found then please contact technical support assistance.

DO NOT REPROGRAM ANOTHER MODULE UNLESS INSTRUCTED TO DO SO BY TECHNICAL SUPPORT.

To see the video of the programming procedure : <http://youtu.be/5ETmJn9RIIE>

# x3 max.

**Le véhicule est limité à 3 modules de contournement.**

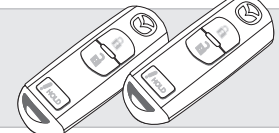
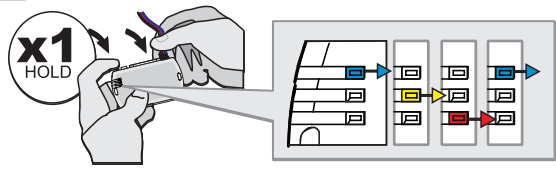
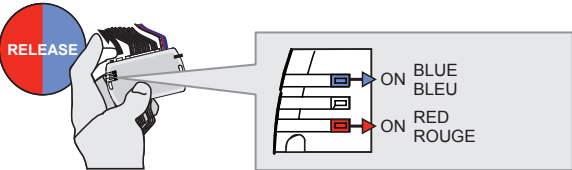
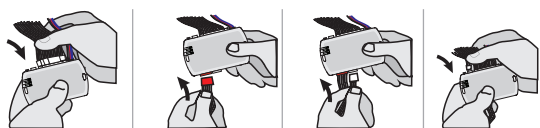
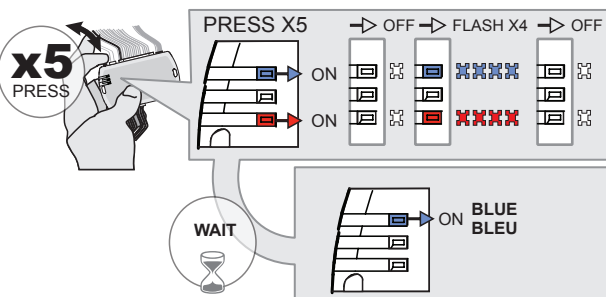
Vous ne devez pas programmer plus de 3 modules sur le même véhicule. Si plus de 3 modules sont programmés, il est possible que le démarreur ne puisse jamais plus fonctionner sur ce véhicule.

Si après avoir tout complété les étapes 1 à 25 du processus de programmation avec succès et que le véhicule ne démarre pas avec le démarreur :

- revisez les branchements, si rien n'est trouvé :

**NE TENTEZ PAS DE REPROGRAMMER UN NOUVEAU MODULE À MOINS QUE LE SUPPORT TECHNIQUE DE FORTIN NE VOUS LE DEMANDE.**

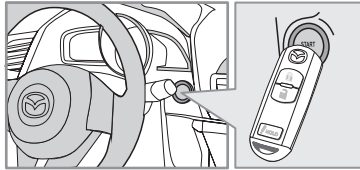
Pour voir le vidéo de la procédure de programmation: <http://youtu.be/5ETmJn9RIIE>

|   |  |
|---|--|
|                    | <p><b>Make sure</b> to have two valide vehicle key.</p> <p><b>Assurez-vous</b> d'avoir deux valides du véhicule.</p>   |
| <p><b>1</b></p>  | <p><b>Press and hold</b> the programming button:<br/><b>Connect</b> the 4-PIN Data-link harness (Black connector).</p> <p><b>Appuyez et maintenir</b> le bouton de programmation enfoncé:<br/><b>Branchez</b> le harnais Data-Link à 4-Broches (connecteur Noir)</p> <p>↳ The Blue, Red, Yellow and Blue &amp; Red LEDs will alternatively illuminate.</p> <p>↳ Les DELs Bleue, Rouge, Jaune et Bleue &amp; Rouge illumineront alternativement.</p>  |
| <p><b>2</b></p>  | <p><b>Release</b> the programming button when the Blue &amp; Red LEDs are ON.</p> <p><b>Relâchez</b> le bouton de programmation quand les DELs Bleue &amp; Rouge sont allumées.</p> <p><i>If the LED are not solid BLUE and RED disconnect the 4-PIN Data-link harness (Black connector) and go back to step1.</i></p> <p><i>Si les DELs Bleue &amp; Rouge ne sont pas allumées, débranchez le harnais Data-Link à 4-Broches (connecteur Noir) et retournez au début de l'étape 1.</i></p> |
| <p><b>3</b></p>  | <p><b>Connect</b> the required remaining harnesses.</p> <p><b>Branchez</b> les harnais requis restants.</p>  |
| <p><b>4</b></p>  | <p><b>Press and release</b> the programming button five times (5x).</p> <p><b>Appuyez et relâchez</b> 5 fois le bouton de programmation.</p> <p>↳ The Red &amp; Blue LEDs will alternate between 4 flashes and a pause.</p> <p>↳ Les DELs Bleue et Rouge alterneront entre 4 clignotements et 1 pause.</p> <p>↳ Wait for the Blue LED to turn ON.</p> <p>↳ Attendez que la DEL Bleue s'allume.</p>   |

**KEY BYPASS PROGRAMMING PROCEDURE 2/5 | PROCÉDURE DE PROGRAMMATION CONTOURNEMENT DE CLÉ 2/6**



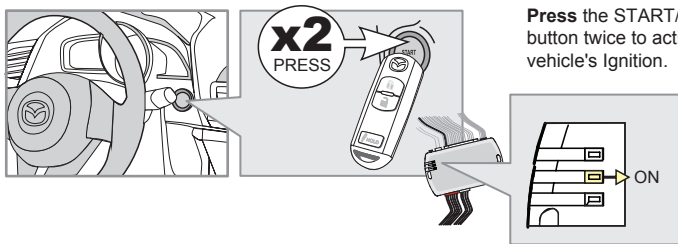
5



Place the 1st OEM remote close to the front of the START/STOP button exactly as shown.

Approchez la PREMIÈRE télécommande d'origine devant le bouton START/STOP exactement comme illustrée.

6



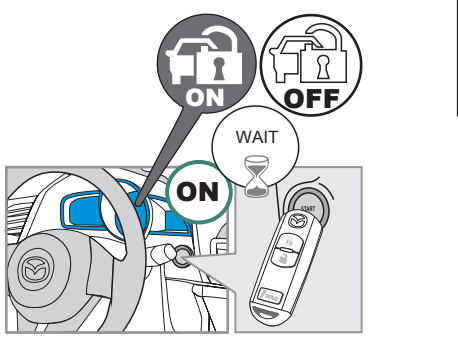
Press the START/STOP button twice to activate the vehicle's Ignition.

Appuyez sur le bouton START/STOP 2 fois afin d'activer l'ignition du véhicule.

↳ The Yellow LED will turn ON.

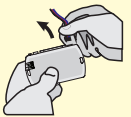
↳ La DEL Jaune s'allumera.

7



If the Blue LED is ON solid disconnect the 4-PIN Data-link harness (Black connector) and go back to step 1.

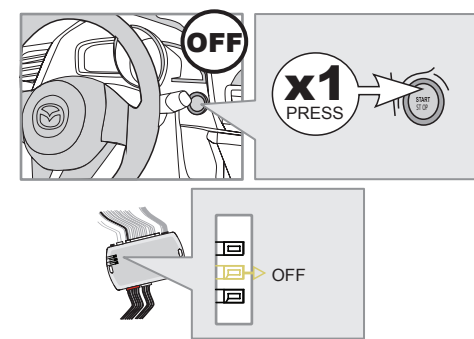
Si la DEL Bleue est allumée, débranchez le harnais Data-Link à 4-Broches (connecteur Noir) et retournez au début de l'étape 1.



Wait for the security indicator to turn OFF (around 3 seconds).

Attendre que l'indicateur de sécurité s'éteigne (environ 3 secondes).

8



**IMMEDIATELY**

**IMMÉDIATEMENT**

Press the START/STOP button once to deactivate the vehicle's Ignition.

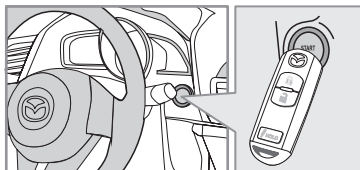
Appuyez sur le bouton START/STOP 1 fois afin de désactiver l'ignition du véhicule.

↳ The Yellow Led will turn OFF.

↳ La DEL Jaune s'éteindra.



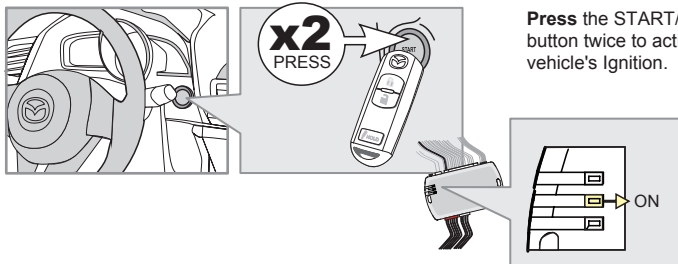
9



Place the 2nd OEM remote close to the front of the START/STOP button exactly as shown.

Approchez la SECONDE télécommande d'origine devant le bouton START/STOP exactement comme illustrée.

10



Press the START/STOP button twice to activate the vehicle's Ignition.


Appuyez sur le bouton START/STOP 2 fois afin d'activer l'ignition du véhicule.

↳ The Yellow LED will turn ON.

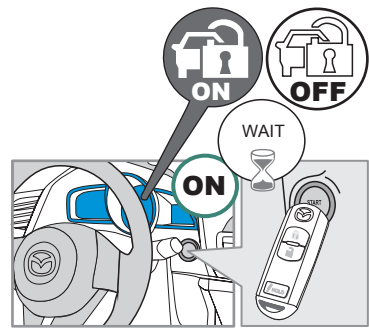
↳ La DEL Jaune s'allumera.

**KEY BYPASS PROGRAMMING PROCEDURE 3/6 | PROCÉDURE DE PROGRAMMATION CONTOURNEMENT DE CLÉ 3/6**

**11**



**KEY #2**

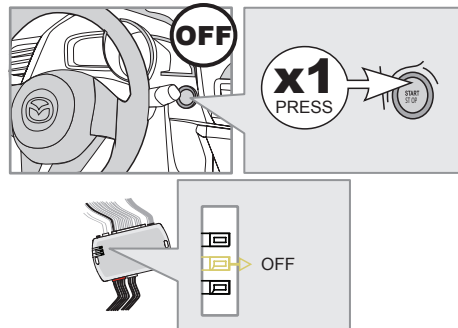


**Wait for the security indicator to turn OFF** (around 3 seconds).

**Attendez que l'indicateur de sécurité s'éteigne** (environ 3 secondes).

---

**12**



**IMMEDIATELY IMMÉDIATEMENT**

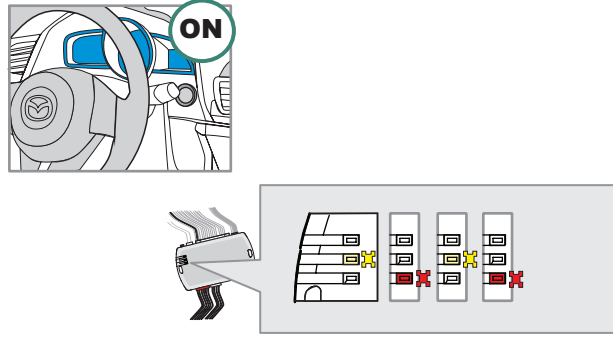
**Press the START/STOP button once** to deactivate the vehicle's Ignition.

**Appuyez sur le bouton START/STOP 1 fois** afin de désactiver l'ignition du véhicule.

↳ The Yellow Led will turn OFF.

↳ La DEL Jaune s'éteindra.

**13**



The vehicle's ignition will turn ON

L'ignition du véhicule s'allumera.

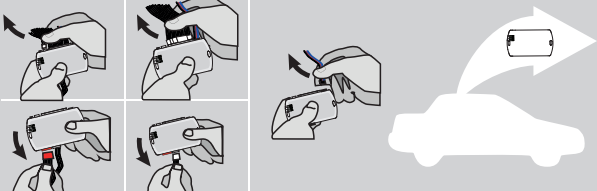
↳ The Yellow and Red LED's will alternatively illuminate.

↳ Les DELs Jaune et Rouge s'illumineront alternativement.

The vehicle's Ignition will turn OFF.

L'ignition du véhicule s'éteindra.

**14**



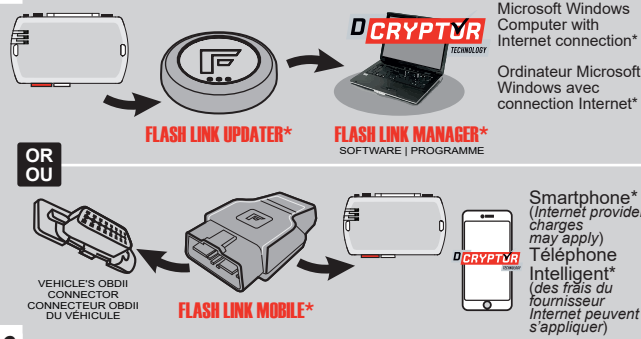
**Disconnect** all the connectors and after the Data-Link (4-pins) connector.

**Débranchez** tous les connecteurs et ensuite le connecteur Data-Link (4-pins).



**KEY BYPASS PROGRAMMING PROCEDURE 4/6 | PROCÉDURE DE PROGRAMMATION CONTOURNEMENT DE CLÉ 4/6**

15

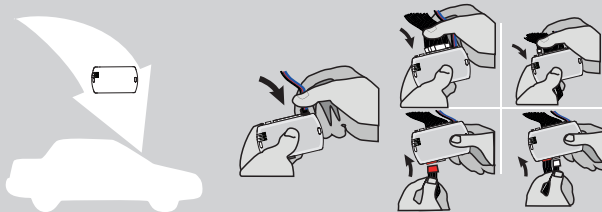


Use the tool: **FLASH LINK UPDATER** or **FLASH LINK MOBILE** to visit the DCRYPTOR menu.

Utilisez l'outil: **FLASH LINK UPDATER** ou **FLASH LINK MOBILE** pour visiter le menu DCRYPTOR.

\*Parts required (not included)      \*Pièces requises (non incluses)

16



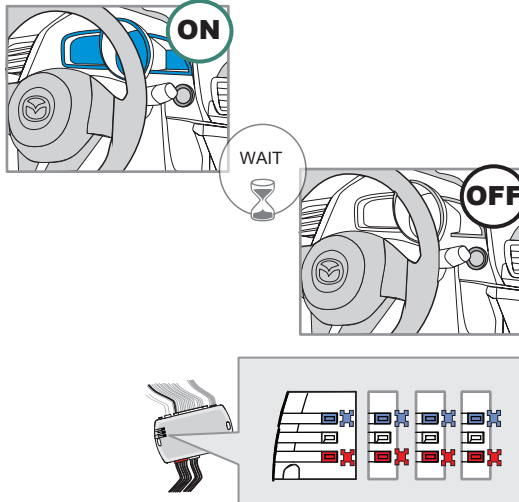
**AFTER DCRYPTOR PROGRAMMING COMPLETED**  
Go back to the vehicle and **reconnect** the 4-Pin (Data-Link) connector and after, all the remaining connector.

**APRÈS LA PROCÉDURE DE PROGRAMMATION DCRYPTOR COMPLÉTÉE :** retournez au véhicule et **rebranchez** le connecteur 4-pins (Data-Link) et après, tous les connecteurs du EVO-ALL.

17

**1 - 12**      Repeat step 1 to 12.      Répétez les étapes 1 à 12.

18



The vehicle's ignition will turn ON

L'ignition du véhicule s'allumera.

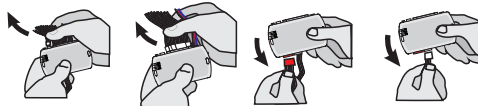
The vehicle's Ignition will turn OFF.

L'ignition du véhicule s'éteindra.

↳ The Blue and Red LEDs will flash.

↳ Les DELs Bleu et Rouge clignoteront.

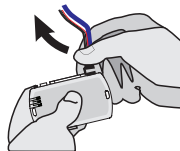
19



Disconnect all Harness

Débranchez tous les Harnais

20



Next:

et ensuite:

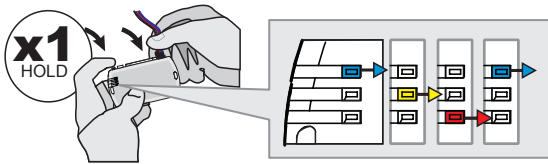
Disconnect the 4-PIN Data-link harness (Black connector).

Débranchez le harnais Data-Link à 4-Broches (connecteur Noir).

**KEY BYPASS PROGRAMMING PROCEDURE 5/6 | PROCÉDURE DE PROGRAMMATION CONTOURNEMENT DE CLÉ 5/6**

**CAN PROGRAMMING PROCEDURE | PROCÉDURE DE PROGRAMMATION CAN**

21



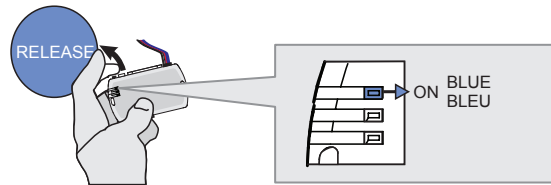
**Press and hold** the programming button:  
**Connect** the 4-PIN Data-link harness (Black connector).

↳ The Blue, Red, Yellow and Blue & Red LEDs will alternatively illuminate.

**Appuyez et maintenez** le bouton de programmation enfoncé:  
**Branchez** le harnais Data-Link à 4-Broches (connecteur Noir)

↳ Les DELs Bleue, Rouge, Jaune et Bleue & Rouge illumineront alternativement.

22

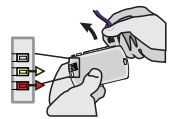


**Release** the programming button when the Blue LED is ON.

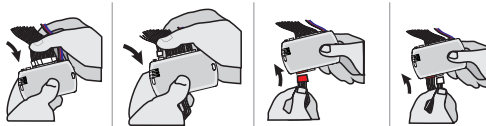
*If the Blue LED is not ON solid disconnect the 4-PIN Data-link harness (Black connector).*

**Relâchez** le bouton de programmation quand la DEL Bleue est allumée.

*Si la DEL Bleue n'est pas allumée, débranchez le Data-Link à 4-Broches (connecteur Noir)*



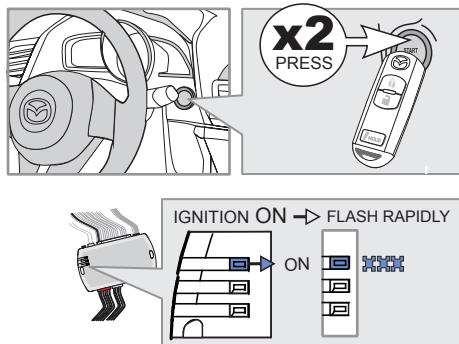
23



**Connect** the required remaining harnesses.

**Branchez** les harnais requis restants.

24



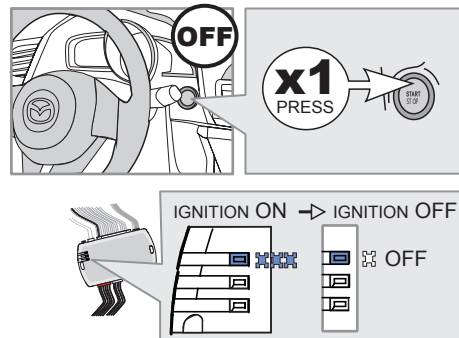
**Press** the START/STOP button twice to turn ON the vehicle's Ignition.

↳ The Blue LED will flash rapidly.

**Appuyez** sur le bouton START/STOP 2 fois afin d'allumer l'ignition du véhicule.

↳ La DEL Bleue clignotera rapidement.

25



**Press** the START/STOP button once to turn OFF the vehicle's Ignition.

↳ The Blue LED will turn OFF.

**Appuyez** sur le bouton START/STOP 1 fois afin d'éteindre l'ignition du véhicule.




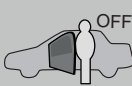




↳ La DEL Bleue s'éteindra.

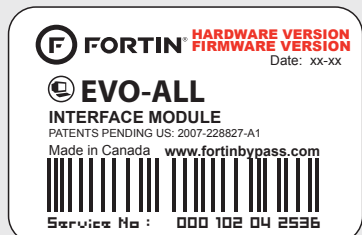


The module is now programmed.

Le module est programmé.

REMOTE STARTER FUNCTIONALITY | FONCTIONNALITÉS DU DÉMARREUR À DISTANCE

|   |   |   |  |
|---|---|---|--|
|  <p><b>Start</b></p>  <p><b>UNLOCK</b></p>  <p>All doors must be closed.<br/>Toutes les portes doivent être fermées.</p> <p>Remote start the vehicle.<br/>Démarrez à distance.</p> <p>Unlock the doors with either: the OEM remote or the remote-starter remote.<br/>Déverrouillez les portes avec soit: la télécommande d'origine ou la télécommande du démarreur à distance.</p> |  <p><b>OFF</b></p> <p>The module will shut down the vehicle as soon as the drivers door is opened.<br/>Lors de l'ouverture de la porte conducteur le véhicule s'éteindra par sécurité.</p> |  <p>Enter the vehicle with the Smart-Key.<br/>Entrez dans le véhicule avec la clé intelligente (Smart-Key) sur vous</p>  <p>Press the brake pedal or the clutch for the manual transmission.<br/>Appuyez sur la pédale de frein ou la pédale d'embrayage pour la transmission manuelle.</p>  <p>Press the Push-to-Start button to start the vehicle.<br/>Appuyez sur le bouton démarrage pour démarrer le véhicule.</p> |  <p>The vehicle can now be put in to gear and driven.<br/>Vous êtes maintenant prêt à embrayer et</p> |
|---|---|---|--|



Module label | Étiquette sur le module

### Notice: Updated Firmware and Installation Guides

Updated firmware and installation guides are posted on our web site on a regular basis. We recommend that you update this module to the latest firmware and download the latest installation guide(s) prior to the installation of this product.

### Notice: Mise à jour microprogramme et Guides d'installations

Des mises à jour du Firmware (microprogramme) et des guides d'installation sont mis en ligne régulièrement. Vérifiez que vous avez bien la dernière version logiciel et le dernier guide d'installation avant l'installation de ce produit.

## WARNING

The information on this sheet is provided on an (as is) basis with no representation or warranty of accuracy whatsoever. It is the sole responsibility of the installer to check and verify any circuit before connecting to it. Only a computer safe logic probe or digital multimeter should be used. FORTIN ELECTRONIC SYSTEMS assumes absolutely no liability or responsibility whatsoever pertaining to the accuracy or currency of the information supplied. The installation in every case is the sole responsibility of the installer performing the work and FORTIN ELECTRONIC SYSTEMS assumes no liability or responsibility whatsoever resulting from any type of installation, whether performed properly, improperly or any other way. Neither the manufacturer or distributor of this module is responsible of damages of any kind indirectly or directly caused by this module, except for the replacement of this module in case of manufacturing defects. This module must be installed by qualified technician. The information supplied is a guide only. This instruction guide may change without notice. Visit [www.fortinbypass.com](http://www.fortinbypass.com) to get the latest version.

## MISE EN GARDE

L'information de ce guide est fournie sur la base de représentation (telle quelle) sans aucune garantie de précision et d'exactitude. Il est de la seule responsabilité de l'installateur de vérifier tous les fils et circuits avant d'effectuer les connexions. Seuls une sonde logique ou un multimètre digital doivent être utilisés. FORTIN SYSTÈMES ÉLECTRONIQUES n'assume aucune responsabilité de l'exactitude de l'information fournie. L'installation (dans chaque cas) est la responsabilité de l'installateur effectuant le travail. FORTIN SYSTÈMES ÉLECTRONIQUES n'assume aucune responsabilité suite à l'installation, que celle-ci soit bonne, mauvaise ou de n'importe autre type. Ni le manufacturier, ni le distributeur ne se considèrent responsables des dommages causés ou ayant pu être causés, indirectement ou directement, par ce module, excepté le remplacement de ce module en cas de défectuosité de fabrication. Ce module doit être installé par un technicien qualifié. L'information fournie dans ce guide est une suggestion. Ce guide d'instruction peut faire l'objet de changement sans préavis. Consultez le [www.fortinbypass.com](http://www.fortinbypass.com) pour voir la plus récente version.

Copyright © 2006-2018, FORTIN AUTO RADIO INC ALL RIGHTS RESERVED PATENT PENDING



## TECH SUPPORT

Tél: 514-255-HELP (4357)  
1-877-336-7797



## ADDENDUM GUIDE

[www.fortinbypass.com](http://www.fortinbypass.com)

WEB UPDATE | MISE À JOUR INTERNET

