

THAR-ONE-HON4 INSTALLATION WITHOUT TAKE OVER INSTALLATION THAR-ONE-HON4 SANS PRISE EN CHARGE

 ADDENDUM - SUGGESTED WIRING CONFIGURATION
 ADDENDA - SCHÉMA DE BRANCHEMENT SUGGÉRÉ

| VEHICLE VEHICULES | | YEARS ANNÉES | Vehicle functions supported in this diagram (functional if equipped) Fonctions du véhicule supportées dans ce diagramme (fonctionnelles si équipé) | | | | | | | | | | | | | | | | | | |
|-------------------|---------------|--------------|--|---------------------------|------|--------|-----|--------|--------------|------|----------------|-----------------|------------|-------------|--------------|--------------|-------------------|-------------------|-----------------------|--|---|
| ACURA | | | Immobilizer bypass Contournement d'immobilisateur | T-Harness Harnais en T | Lock | Unlock | Arm | Disarm | Trunk (open) | Horn | Parking Lights | Auto Lights OFF | Tachometer | Door Status | Trunk Status | Hood Status* | Hand-Brake Status | Foot-Brake Status | OEM Remote Monitoring | OEM R.S. OEM remote Stand Alone compatible | |
| MDX | Push-to-Start | 2014-2020 | • | • | • | • | • | • | • | • | • | • | • | • | • | • | • | • | • | • | • |

BYPASS FIRMWARE VERSION
VERSION LOGICIELLE CONTOURNEMENT

73.[38]

HONDA/ACURA MINIMUM

To add the firmware version and the options, use the **FLASH LINK UPDATER** or **FLASH LINK MOBILE** tool, sold separately.

Pour ajouter la version logicielle et les options, utilisez l'outil **FLASH LINK UPDATER** ou **FLASH LINK MOBILE**, vendu séparément.

| | Program bypass option: Programmez l'option du contournement: | UNIT OPTION | DESCRIPTION |
|--|---|-------------|---|
| | | C1 | OEM Remote status (Lock/Unlock) monitoring Suivi des status (Verrouillage/Déverrouillage) de la télécommande d'origine |
| | | D6 | Push-to-Start Push-to-Start |
| | Program bypass option WITHOUT TAKE OVER Programmez l'option du contournement SANS PRISE EN CHARGE DU MOTEUR | D3 | Shutdown engine on door opening Arrêt du moteur lors de l'ouverture d'une porte |
| | Program bypass option (If equipped with OEM alarm): Programmez l'option du contournement (Si équipé d'une alarme d'origine): | D2 | Unlock before / Lock after (Disarm OEM alarm) Déverrouille avant / Verrouille après (Désarme l'alarme d'origine) |
| | IF THE VEHICLE IS NOT EQUIPPED WITH FUNCTIONAL HOOD PIN: SI LE VÉHICULE N'EST PAS ÉQUIPÉ D'UN CONTACT DE CAPOT FONCTIONNEL: | A11 | OFF NON |
| | Vehicle hybrid only véhicule hybride seulement | D4 | Hybrid mode (Vehicle hybrid only) Mode hybride (véhicule hybride seulement) |

| | Program remote starter option for R.S. OEM REMOTE STAND ALONE: Programmez l'option démarreur à distance pour TÉLÉCOMMANDE D'ORIGINE STAND ALONE: | FUNCTION | MODE | DESCRIPTION |
|--|---|----------|------|--|
| | | 38 | 2 | Enable Press 3x Lock to remote start with the OEM remote. Activé Appuyez x3 sur Verrouille de la télécommande d'origine pour démarrer à distance le véhicule. |

MANDATORY INSTALL | INSTALLATION OBLIGATOIRE

* **HOOD PIN CONTACT DE CAPOT**

HOOD STATUS: THE HOOD PIN SWITCH (INCLUDED) MUST BE INSTALLED IF THE VEHICLE CAN BE REMOTE STARTED WITH THE HOOD OPEN, SET FUNCTION A11 TO OFF.

STATUT DE CAPOT: LE CONTACT DE CAPOT (INCLUS), DOIT ÊTRE INSTALLÉ SI LE VÉHICULE PEUT DÉMARRER À DISTANCE, LORSQUE LE CAPOT EST OUVERT, PROGRAMMEZ LA FONCTION A11 À NON.

A11

OFF
NON

SECURITY STICKER
AUTOCOLLANT DE SÉCURITÉ

Included
Inclus

Notice: the installation of safety elements are mandatory. The hood pin and the sticker are essential security elements and must be installed.

Notice: l'installation des éléments de sécurité est obligatoire. Le contact de capot et l'autocollant de sécurité sont des éléments de sécurité essentiels et doivent absolument être installés.

THIS MODULE MUST BE INSTALLED BY A QUALIFIED TECHNICIAN. A WRONG CONNECTION CAN CAUSE PERMANENT DAMAGE TO THE VEHICLE.

CE MODULE DOIT ÊTRE INSTALLÉ PAR UN TECHNICIEN QUALIFIÉ, TOUTE ERREUR DANS LES BRANCHEMENTS PEUT OCCASIONNER DES DOMMAGES PERMANENTS AU VÉHICULE.

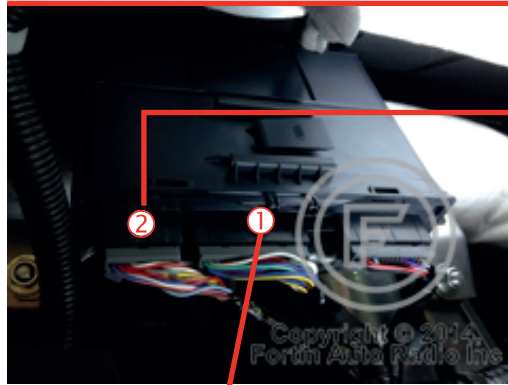
DESCRIPTION | DESCRIPTION

③ At Parking Light Harness
Au Harnais des feux
de stationnement

(-) Parking
Lights



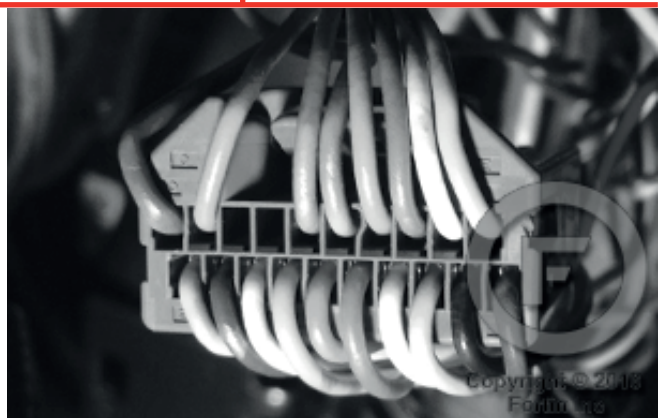
① ② At Smart PCU Module, above glove bx
Au module Smart PCU, au-dessus du coffre à gants



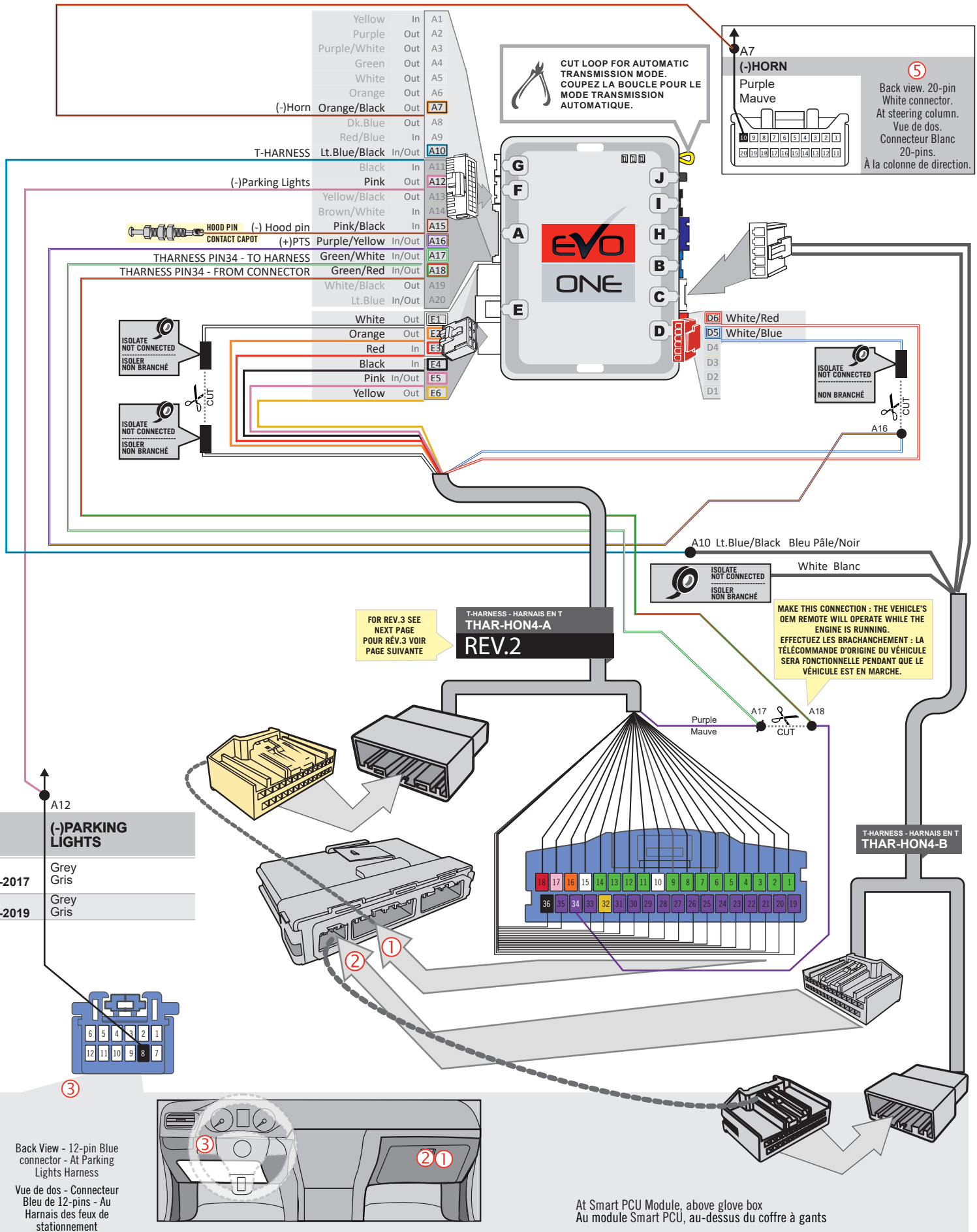
①



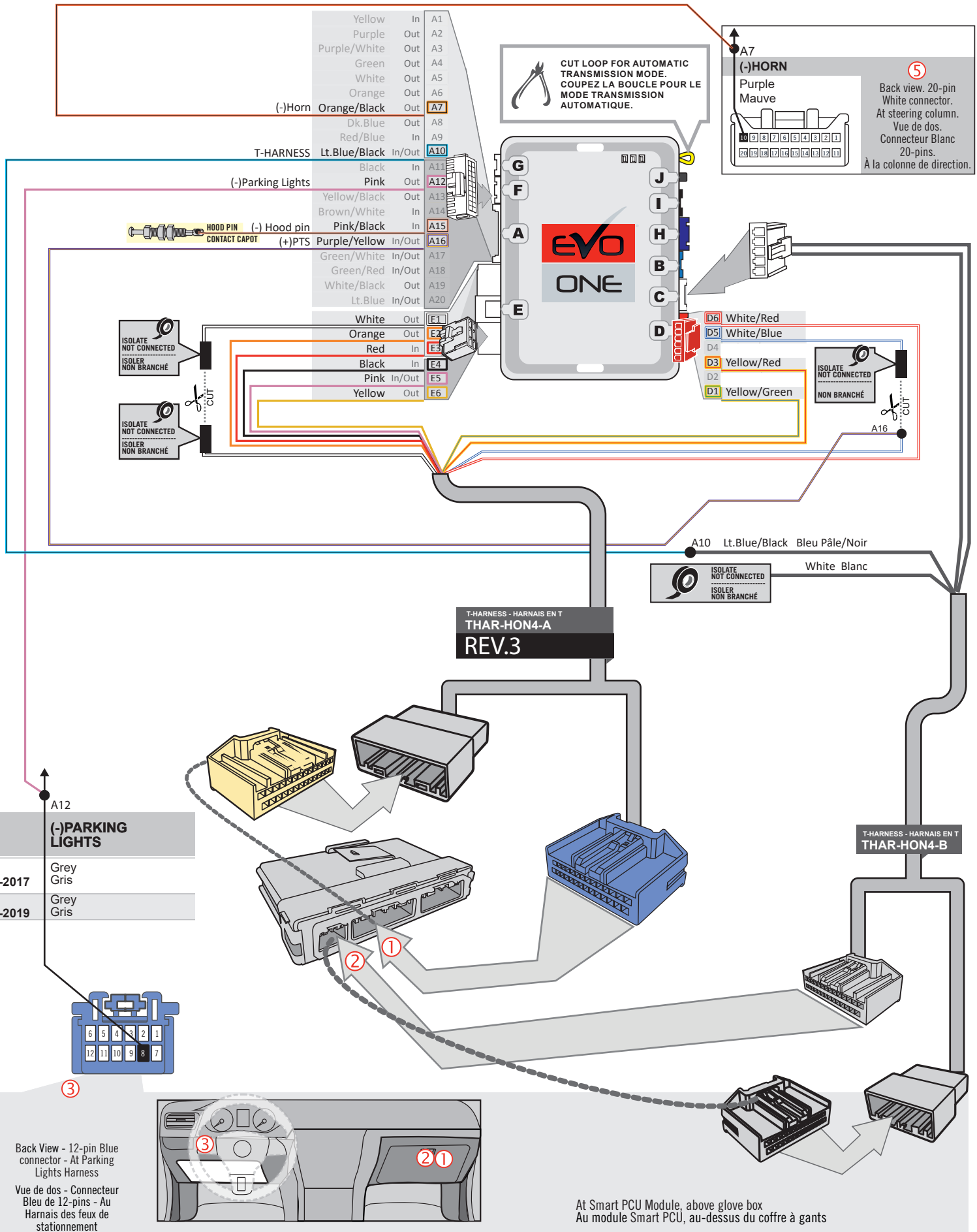
②



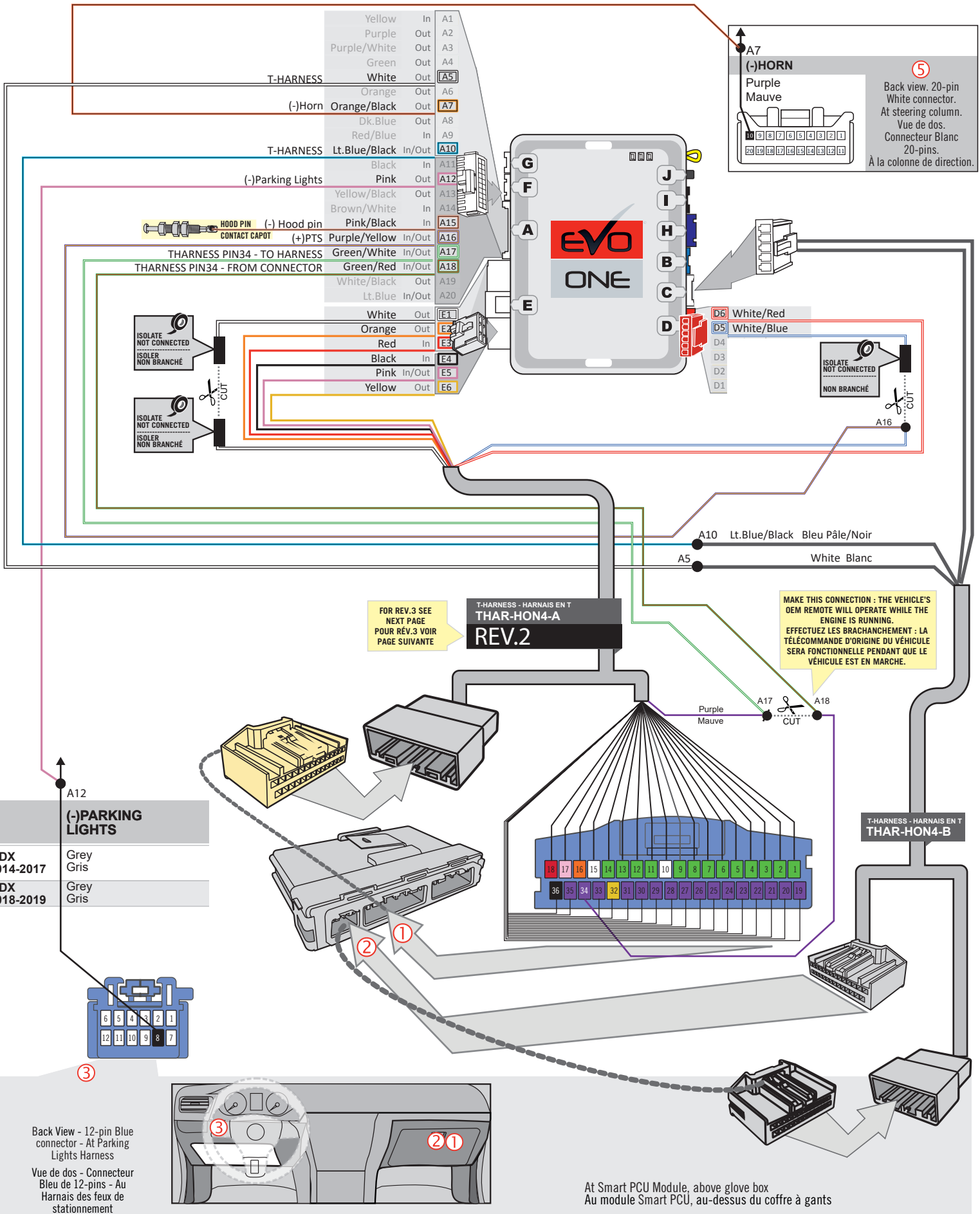
AUTOMATIC TRANSMISSION WIRING CONNECTION | SCHEMA DE BRANCHEMENT TRANSMISSION AUTOMATIQUE



AUTOMATIC TRANSMISSION WIRING CONNECTION | SCHÉMA DE BRANCHEMENT TRANSMISSION AUTOMATIQUE



MANUAL TRANSMISSION WIRING CONNECTION | SCHÉMA DE BRANCHEMENT TRANSMISSION MANUELLE

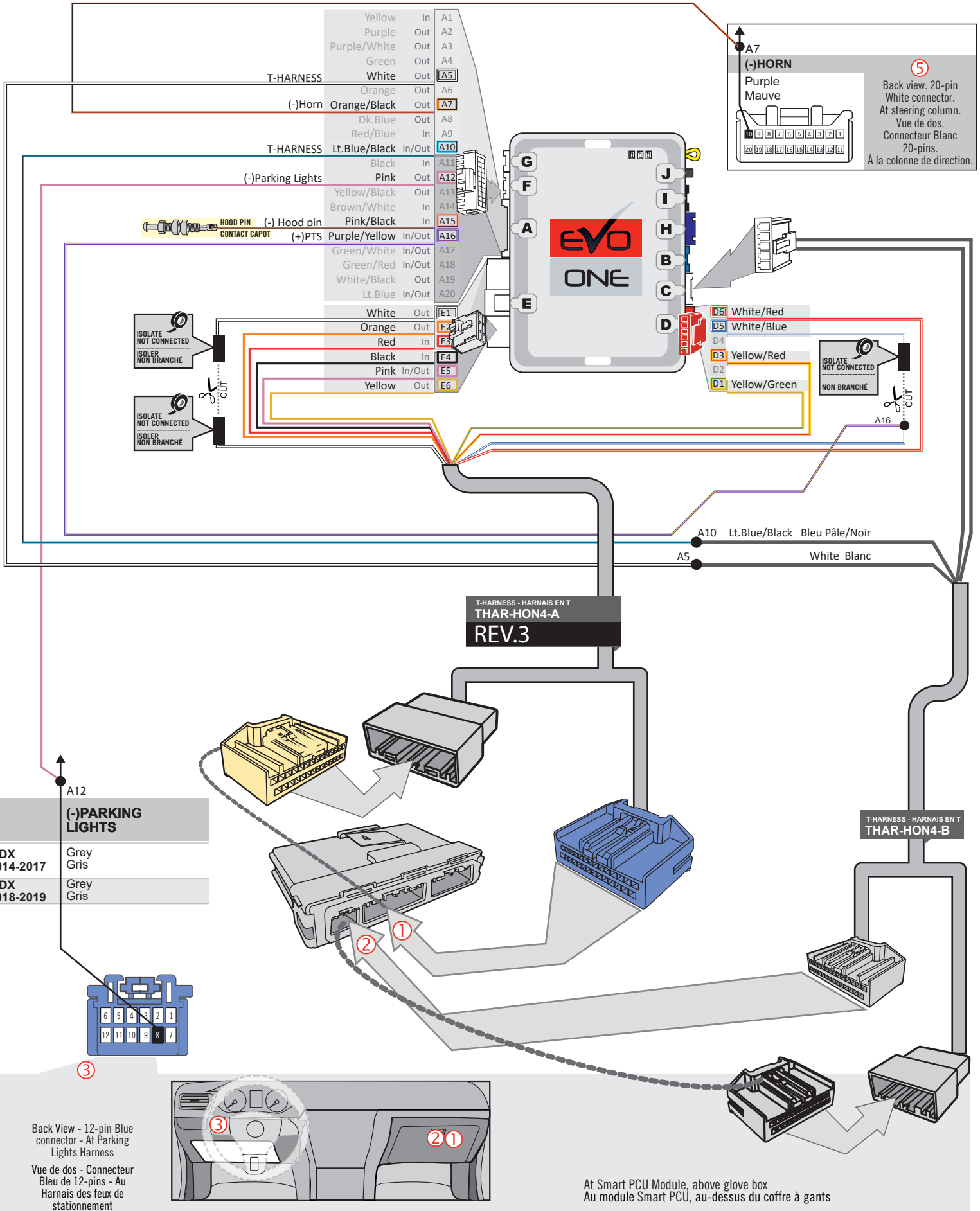


Back View - 12-pin Blue connector - At Parking Lights Harness

Vue de dos - Connecteur Bleu de 12-pins - Au Harnais des feux de stationnement

At Smart PCU Module, above glove box
Au module Smart PCU, au-dessus du coffre à gants

MANUAL TRANSMISSION WIRING CONNECTION | SCHÉMA DE BRANCHEMENT TRANSMISSION MANUELLE



| | | |
|-----------------------|---------------|------------|
| Yellow | In | A1 |
| Purple | Out | A2 |
| Purple/White | Out | A3 |
| Green | Out | A4 |
| White | Out | A5 |
| Orange | Out | A6 |
| (-)Horn | Orange/Black | Out A7 |
| Dk.Blue | Out | A8 |
| Red/Blue | In | A9 |
| T-HARNESS | Lt.Blue/Black | In/Out A10 |
| (-)Parking Lights | Pink | Out A12 |
| Yellow/Black | Out | A13 |
| Brown/White | In | A14 |
| Hood pin (-) Hood pin | Pink/Black | In A15 |
| (+)PTS | Purple/Yellow | In/Out A16 |
| Green/White | In/Out | A17 |
| Green/Red | In/Out | A18 |
| White/Black | Out | A19 |
| Lt.Blue | In/Out | A20 |
| White | Out | E1 |
| Orange | Out | E2 |
| Red | In | E3 |
| Black | In | E4 |
| Pink | In/Out | E5 |
| Yellow | Out | E6 |

A7 (-)HORN
Purple
Mauve

5
Back view. 20-pin White connector. At steering column. Vue de dos. Connecteur Blanc 20-pins. À la colonne de direction.

ISOLATE NOT CONNECTED
ISOLER NON BRANCHÉ

CUT

ISOLATE NOT CONNECTED
NON BRANCHÉ

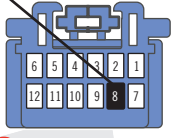
CUT

T-HARNESS - HARNAIS EN T
THAR-HON4-A REV.3

T-HARNESS - HARNAIS EN T
THAR-HON4-B

A12 (-)PARKING LIGHTS

| | |
|---------------|--------------|
| MDX 2014-2017 | Grey Gris |
| MDX 2018-2019 | Grey Gris |



3

Back View - 12-pin Blue connector - At Parking Lights Harness

Vue de dos - Connecteur Bleu de 12-pins - Au Harnais des feux de stationnement



At Smart PCU Module, above glove box
Au module Smart PCU, au-dessus du coffre à gants

DCRYPTOR PROGRAMMING PROCEDURE | PROCÉDURE DE PROGRAMMATION AVEC DCRYPTOR



Parts required (not included) | Pièces requises (non incluses)

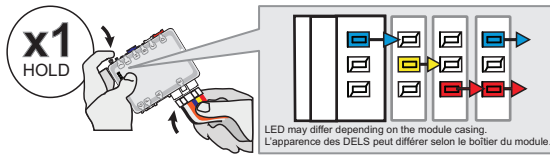
- 1x **FLASH LINK UPDATER,**
- 1x **FLASH LINK MANAGER**
SOFTWARE | PROGRAMME
- 1x Microsoft Windows Computer with Internet connection
Ordinateur Microsoft Windows avec connection Internet

**OR
OU**

- 1x **FLASH LINK MOBILE**
- 1x **FLASH LINK MOBILE APP**
- Smartphone Android or iOS with Internet connection
(Internet provider charges may apply)
Téléphone Intelligent Android ou iOS avec connection Internet (des frais du fournisseur Internet peuvent s'appliquer)

BEFORE PROGRAMMING SET THE UNIT OPTIONS AND SAVE. | AVANT LA PROGRAMMATION CONFIGURER LES OPTIONS DE L'UNITÉ ET SAUVEGARDER.

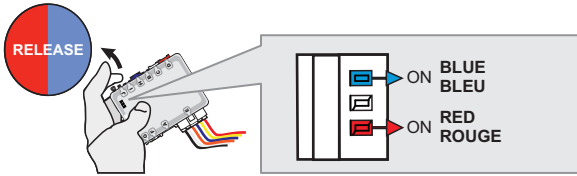
1



Press and hold the programming button:
Connect the 6-PIN Main harness (White connector).
↳ The Blue, Red, Yellow and Blue & Red LEDs will alternatively illuminate.

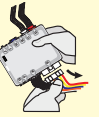
Appuyez et maintenir le bouton de programmation enfoncé:
Branchez le harnais Principal à 6-Pins (connecteur Blanc)
↳ Les DELs Bleue, Rouge, Jaune et Bleue & Rouge s'illumineront alternativement.

2

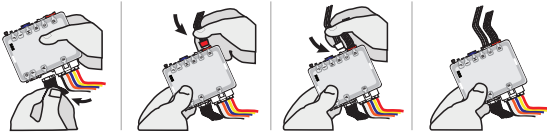


Release the programming button when the Blue & Red LEDs are ON.
If the Blue & Red LEDs are not ON solid disconnect the 6-PIN Data-Link and go back to step 1.

Relâchez le bouton de programmation quand les DELs Bleue & Rouge sont allumées.
Si les DELs Bleue & Rouge ne sont pas allumées, débranchez le harnais Data-Link à 6-Broches et retournez au début de l'étape 1.



3



Connect the required remaining harnesses.

Branchez les harnais requis restants.

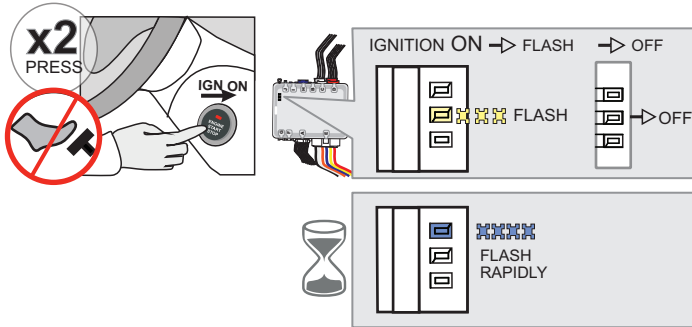
4



Press and release the programming button three times (3x).
↳ The Red and Blue LEDs will alternate between 2 flashes and a pause.

Appuyez et relâchez 3 fois le bouton de programmation.
↳ Les DELs Bleue et Rouge alterneront entre 2 clignotements et 1 pause.

5



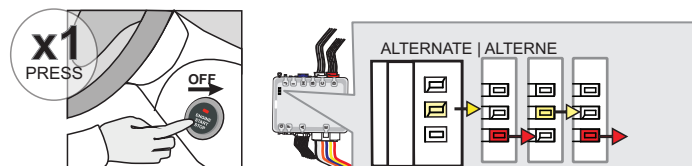
Do not press the brake pedal. Press the Push-to-Start button twice to turn ON the ignition.
↳ Wait for the Yellow Led to flash rapidly.

Ne pas appuyer sur le pédale de frein.
Appuyez 2 fois sur le bouton démarrage (Push-to-Start) pour allumer l'ignition.
↳ Attendez que la DEL Jaune clignote rapidement.

↳ Wait for the Blue LED to flash rapidly.

↳ Attendez que la DEL Bleue clignote rapidement.

6

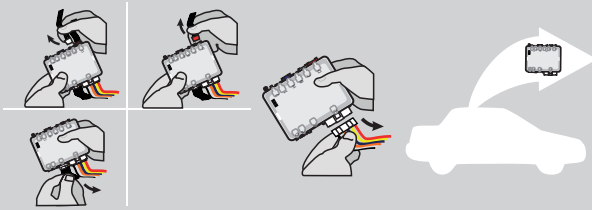


Press the Push-to-Start button once to turn OFF the ignition.
↳ The Red and Yellow LEDs will start flashing alternatively.

Appuyez 1 fois sur le bouton démarrage (Push-to-Start) pour éteindre l'ignition.
↳ Les DELs Rouge et Jaune clignoteront alternativement.

KEY BYPASS PROGRAMMING PROCEDURE 2/2 | PROCÉDURE DE PROGRAMMATION CONTOURNEMENT DE CLÉ 2/2

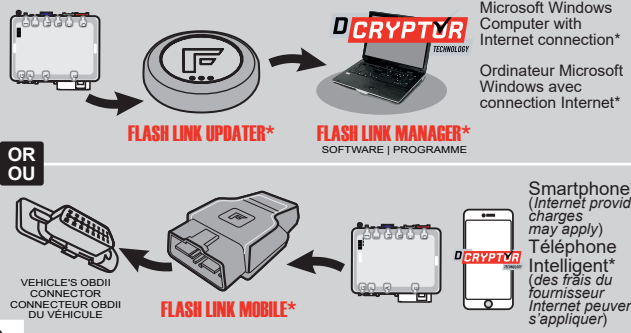
7



Disconnect all connectors and after the 6-Pin (Main-Harness) or the 4-Pin Data-link connector.

Débranchez tous les connecteurs et ensuite le connecteur 6-pins (Connecteur principal) ou le connecteur 4-pins (Data-Link).

8



Microsoft Computer with Internet connection*
Ordinateur Microsoft Windows avec connection Internet*

OR
OU

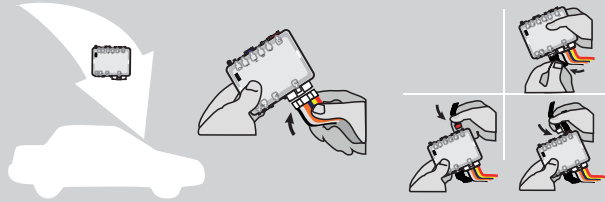
Smartphone* (Internet provider charges may apply)
Téléphone Intelligent* (des frais du fournisseur Internet peuvent s'appliquer)

Use the tool: FLASH LINK UPDATER or FLASH LINK MOBILE to visit the DCRaptor menu.

Utilisez l'outil: FLASH LINK UPDATER ou FLASH LINK MOBILE pour visiter le menu DCRaptor.

*Parts required (not included) *Pièces requises (non incluses)

9



AFTER DCRYPATOR PROGRAMMING COMPLETED
Go back to the vehicle and reconnect the 6-Pin (Main-Harness) or the 4-pins (Data-Link) connector and after all the remaining connector.

APRÈS LA PROCÉDURE DE PROGRAMMATION DCRYPATOR COMPLÉTÉE : retournez au véhicule et rebranchez le connecteur 6-pins (Connecteur principal) ou le 4-pins (Data-Link) et après tous les connecteurs.



The module is now programmed.
Le module est programmé.



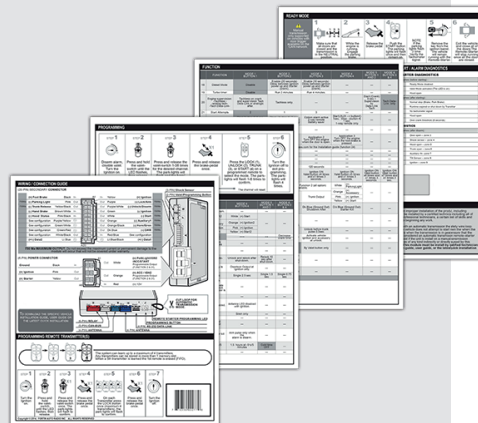
REMOTE STARTER / ALARM VERIFICATION PROCEDURE | PROCÉDURE DE VÉRIFICATION DU DÉMARREUR À DISTANCE / ALARME

Test the remote starter. Remote start the vehicle.
Testez le démarreur à distance. Démarrez le véhicule à distance.



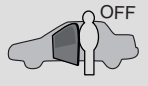




REMOTE STARTER PROGRAMMING PROCEDURE | PROCÉDURE DE PROGRAMMATION DU DÉMARREUR À DISTANCE

 REFER TO THE **QUICK INSTALL GUIDE** INCLUDED WITH THE MODULE FOR THE REMOTE STARTER PROGRAMMING.

 RÉFÉREZ-VOUS AU **GUIDE D'INSTALLATION RAPIDE** INCLUS AVEC LE MODULE POUR LA PROGRAMMATION DU DÉMARREUR À DISTANCE.



REMOTE STARTER FUNCTIONALITY | FONCTIONNALITÉS DU DÉMARREUR À DISTANCE

| | | | | | | |
|--|--|--|---|--|---|---|
| <p>START</p>  <p>All doors must be closed.</p> <p>Remote start the vehicle.</p> <p>Toutes les portes doivent être fermées.</p> <p>Démarrez à distance.</p> | <p>UNLOCK</p>  <p>Unlock the doors with either:</p> <ul style="list-style-type: none"> • The OEM remote • The remote-starter remote • Or the proximity remote <p>Déverrouillez les portes avec soit:</p> <ul style="list-style-type: none"> • la télécommande d'origine • la télécommande du démarreur à distance • ou la télécommande de proximité. | <p>OFF</p>  <p><i>The module will shut down the vehicle as soon as the drivers door is opened.</i></p> <p><i>Lors de l'ouverture de la porte conducteur le véhicule s'éteindra par sécurité.</i></p> |  <p>Enter the vehicle with the Smart-Key.</p> <p>Entrez dans le véhicule avec la clé intelligente (Smart-Key) sur vous.</p> |  <p>Press the brake pedal.</p> <p>Appuyez sur la pédale de frein.</p> |  <p>Press the Push-to-Start button to start the vehicle.</p> <p>Appuyez sur le bouton démarrage pour démarrer le véhicule.</p> |  <p><i>The vehicle can now be put in to gear and driven.</i></p> <p><i>Vous êtes maintenant prêt à embrayer et prendre la route.</i></p> |
|--|--|--|---|--|---|---|



Module label | Étiquette sur le module

Notice: Updated Firmware and Installation Guides

Updated firmware and installation guides are posted on our web site on a regular basis. We recommend that you update this module to the latest firmware and download the latest installation guide(s) prior to the installation of this product.

Notice: Mise à jour microprogramme et Guides d'installations

Des mises à jour du Firmware (microprogramme) et des guides d'installation sont mis en ligne régulièrement. Vérifiez que vous avez bien la dernière version logiciel et le dernier guide d'installation avant l'installation de ce produit.

WARNING

The information on this sheet is provided on an (as is) basis with no representation or warranty of accuracy whatsoever. It is the sole responsibility of the installer to check and verify any circuit before connecting to it. Only a computer safe logic probe or digital multimeter should be used. FORTIN ELECTRONIC SYSTEMS assumes absolutely no liability or responsibility whatsoever pertaining to the accuracy or currency of the information supplied. The installation in every case is the sole responsibility of the installer performing the work and FORTIN ELECTRONIC SYSTEMS assumes no liability or responsibility whatsoever resulting from any type of installation, whether performed properly, improperly or any other way. Neither the manufacturer or distributor of this module is responsible of damages of any kind indirectly or directly caused by this module, except for the replacement of this module in case of manufacturing defects. This module must be installed by qualified technician. The information supplied is a guide only. This instruction guide may change without notice. Visit www.fortinbypass.com to get the latest version.

MISE EN GARDE

L'information de ce guide est fournie sur la base de représentation (telle quelle) sans aucune garantie de précision et d'exactitude. Il est de la seule responsabilité de l'installateur de vérifier tous les fils et circuits avant d'effectuer les connexions. Seuls une sonde logique ou un multimètre digital doivent être utilisés. FORTIN SYSTÈMES ÉLECTRONIQUES n'assume aucune responsabilité de l'exactitude de l'information fournie. L'installation (dans chaque cas) est la responsabilité de l'installateur effectuant le travail. FORTIN SYSTÈMES ÉLECTRONIQUES n'assume aucune responsabilité suite à l'installation, que celle-ci soit bonne, mauvaise ou de n'importe autre type. Ni le fabricant, ni le distributeur ne se considèrent responsables des dommages causés ou ayant pu être causés, indirectement ou directement, par ce module, excepté le remplacement de ce module en cas de défectuosité de fabrication. Ce module doit être installé par un technicien qualifié. L'information fournie dans ce guide est une suggestion. Ce guide d'instruction peut faire l'objet de changement sans préavis. Consultez le www.fortinbypass.com pour voir la plus récente version.

Copyright © 2006-2018, FORTIN AUTO RADIO INC ALL RIGHTS RESERVED PATENT PENDING



TECH SUPPORT

Tél: 514-255-HELP (4357)
1-877-336-7797



ADDENDUM GUIDE

www.fortinbypass.com

WEB UPDATE | MISE À JOUR INTERNET

