

**STAND ALONE INSTALLATION
INSTALLATION STAND ALONE**

 ADDENDUM - SUGGESTED WIRING CONFIGURATION
ADDENDA - SCHÉMA DE BRANCHEMENT SUGGÉRÉ

**ONLY COMPATIBLE WITH AUTOMATIC TRANSMISSION VEHICLES.
COMPATIBLE AVEC VÉHICULE À TRANSMISSION AUTOMATIQUE SEULEMENT.**

Vehicle functions supported in this diagram (functional if equipped) | Fonctions du véhicule supportées dans ce diagramme (fonctionnelles si équipé)

Vehicle Véhicule(s)	Modele Modèle(s)	Years Année(s)	Transponder Bypass	Lock	Unlock	Arm	Disarm	RAP Disable	Hazard lights	Tachometer	Autolight Off	Door Status	Trunk Status	Hood Status*	Hand-Brake Status	Foot-Brake Status	OEM Remote Monitoring	Push-to-Start Control
Infiniti																		
Q50	6 cyl. Push-to-Start	2014-2020	•	•	•	•	•	•	•	•	•	•	•	•	•	•	•	•

FIRMWARE VERSION
VERSION LOGICIELLE

72.[48]

NISSAN/INFINITI MINIMUM

To add the firmware version and the options, use the **FLASH LINK UPDATER** or **FLASH LINK MOBILE** tool, sold separately.
Pour ajouter la version logicielle et les options, utilisez l'outil **FLASH LINK UPDATER** ou **FLASH LINK MOBILE**, vendu séparément.

		UNIT OPTION OPTION UNITE	DESCRIPTION	
<p>Program bypass option IF THE VEHICLE IS NOT EQUIPPED WITH FUNCTIONAL HOOD PIN: Programmez l'option du contournement SI LE VÉHICULE N'EST PAS ÉQUIPÉ D'UN CONTACT DE CAPOT FONCTIONNEL:</p>		A11	OFF NON	Hood trigger (Output Status).
			OFF NON	Contact de capot (état de sortie).
C1	OEM Remote status (Lock/Unlock) monitoring Suivi des status (Verrouillage/Déverrouillage) de la télécommande d'origine	E5	OFF NON	By default when the car is remote started the hazard will flash every 5 seconds. Par défaut lorsque le démarreur est activé, les lumières du véhicule (Hazard) clignotent toutes les 5 secondes.
D6	Push-to-Start Push-to-Start		ON OUI	The hazard will flash 4 times before start. Les lumières du véhicule (HAZARD) clignotent 4 fois avant le démarrage.



Parts required (Not included) :

- 1x 7.5 Amp. Fuse
- 2x 1 Amp. Diode

Pieces requises (non incluses) :

- Fusible 7.5 Amp.
- Diode 1 Amp.


NOTES:
NOTES:

**THIS MODULE MUST BE INSTALLED BY A QUALIFIED TECHNICIAN.
A WRONG CONNECTION CAN CAUSE PERMANENT DAMAGE TO THE VEHICLE.**
CE MODULE DOIT ÊTRE INSTALLÉ PAR UN TECHNICIEN QUALIFIÉ, TOUTE ERREUR DANS LES BRANCHEMENTS PEUT OCCASIONNER DES DOMMAGES PERMANENTS AU VÉHICULE.
MANDATORY INSTALL | INSTALLATION OBLIGATOIRE
***HOOD PIN**

HOOD STATUS: THE HOOD PIN SWITCH MUST BE INSTALLED IF THE VEHICLE CAN BE REMOTE STARTED WITH THE HOOD OPEN, SET FUNCTION A11 TO OFF.

CONTACT DE CAPOT
STATUT DE CAPOT: LE CONTACT DE CAPOT, DOIT ÊTRE INSTALLÉ SI LE VÉHICULE PEUT DÉMARRER À DISTANCE, LORSQUE LE CAPOT EST OUVERT, PROGRAMMEZ LA FONCTION A11 À NON.

A11
OFF
NON

Notice: the installation of safety elements are mandatory. The hood pin is an essential security element and must be installed.

Notice: l'installation des éléments de sécurité est obligatoire. Le contact de capot est un élément de sécurité essentiel et doit absolument être installé.

THIS MODULE MUST BE INSTALLED BY A QUALIFIED TECHNICIAN. A WRONG CONNECTION CAN CAUSE PERMANENT DAMAGE TO THE VEHICLE.

CE MODULE DOIT ÊTRE INSTALLÉ PAR UN TECHNICIEN QUALIFIÉ, TOUTE ERREUR DANS LES BRANCHEMENTS PEUT OCCASIONNER DES DOMMAGES PERMANENTS AU VÉHICULE.

PARTS REQUIRED (NOT INCLUDED) | PIÈCES REQUISES (NON INCLUSES)

1x **FLASH LINK UPDATER, FLASH LINK MANAGER**
SOFTWARE | PROGRAMME
Microsoft Windows Computer with Internet connection
Ordinateur Microsoft Windows avec connection Internet

OR
OU

1x **FLASH LINK MOBILE, FLASH LINK MOBILE APP**
Smartphone *Android* or *iOS* with Internet connection (*provider charges may apply*).
Téléphone Intelligent *Android* ou *iOS* avec connection Internet (*frais du fournisseur Internet peuvent s'appliquer*).

MANDATORY | OBLIGATOIRE

HOOD PIN
CONTACT DE CAPOT

REMOTE START SAFETY OVERRIDE SWITCH
COMMUTEUR DE SÉCURITÉ DE DÉSACTIVATION DU DÉMARREUR À DISTANCE

VALET SWITCH
COMMUTEUR VALET

Part #: RSPB available, Sold separately.
Pièce #: RSPB disponible, vendu séparément.

Notice: the installation of safety elements are mandatory. The hood pin and the valet switch are essential security elements and must be installed.

Notice: l'installation des éléments de sécurité est obligatoire. Le contact de capot et le commutateur de valet sont des éléments de sécurité essentiels et doivent absolument être installés.

STAND ALONE CONFIGURATION | CONFIGURATION EN DÉMARREUR AUTONOME

	Program bypass option OEM Remote Stand Alone Remote Starter: Programmez l'option du contournement Démarreur à distance Autonome avec télécommande d'origine :	UNIT OPTION OPTION UNITE	DESCRIPTION
		D1.10	By default, LOCK, LOCK, LOCK Par défaut, VERROUILLE,VERROUILLE,VERROUILLE
		D1.1	LOCK, UNLOCK, LOCK VERROUILLE,DÉVERROUILLE,VERROUILLE
	Program bypass option with oem remote: Programmez l'option du contournement avec télécommande d'origine:	C1	OEM Remote Monitoring
			Supervision de la télécommande d'origine
	Program bypass option with RF KIT antenna: Programmez l'option du contournement avec antenne RF:	H1 to H6 H1 à H6	Supported RF Kits and select RF Kit
			Kit RF supportés et sélectionnez le KIT RF

REMOTE STARTER FUNCTIONALITY | FONCTIONNALITÉS DU DÉMARREUR À DISTANCE

All doors must be closed.
Toutes les portes doivent être fermées

3X

Press the OEM remote's Lock button 3x to remote-start (or remote-stop) the vehicle.
Appuyez sur le bouton Verrouillage 3X de la télécommande d'origine pour démarrer à distance (ou arrêter à distance) le véhicule.

START

The vehicle will START.
Le véhicule DÉMARRE.

**REMOTE STARTER DIAGNOSTICS
DIAGNOSTIQUE DU DÉMARREUR À DISTANCE**

MODULE RED LED | DEL ROUGE DU MODULE

x2 flash : Brake ON	Frein Activé
x3 flash : No tach	Pas de Tach
x4 flash : Ignition before start	Clé de contact détectée avant démarrage
x5 flash : Hood Open	Capot Ouvert

REMOTE STARTER WARNING CARD | CARTE D'AVERTISSEMENT DE DÉMARREUR À DISTANCE

CUT THIS WARNING CARD AND STICK IT ON A VISIBLE PLACE:
or use the package RSPB, Sold separately.
COUPEZ CETTE CARTE D'AVERTISSEMENT ET COLLEZ-LA À UN ENDROIT VISIBLE:
ou utilisez la trousse RSPB, vendue séparément.

WARNING | ATTENTION

**REMOTE STARTER
DÉMARREUR À DISTANCE**

THE VEHICLE CAN BE STARTED BY EITHER: PRESSING THE LOCK BUTTON ON THE OEM REMOTE 3 TIMES CONSECUTIVELY OR BY A SMARTPHONE. **TURN ON THE SAFETY SWITCH LOCATED UNDER THE DASHBOARD BEFORE WORKING ON THE VEHICLE.**

LE VÉHICULE PEUT DÉMARRER SOIT: EN APPUYANT 3 FOIS CONSÉCUTIVEMENT SUR LE BOUTON VERROUILLEMENT DE LA TÉLÉCOMMANDE DU VÉHICULE OU PAR UN TÉLÉPHONE INTELLIGENT. **ACTIONNEZ EN POSITION 'ON' LE COMMUTEUR DE SÉCURITÉ SITUÉ SOUS LE TABLEAU DE BORD AVANT LES TRAVAUX D'ENTRETIEN.**

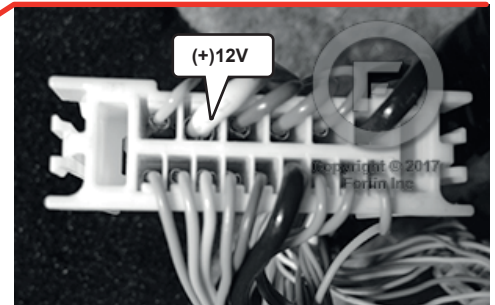
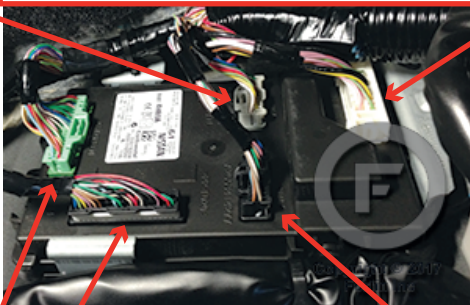
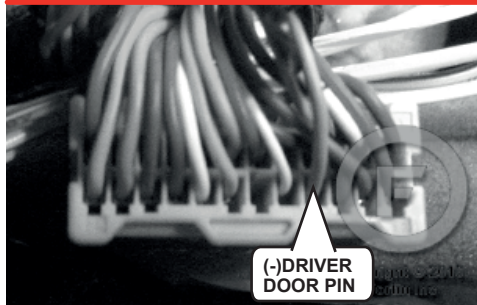
DESCRIPTION | DESCRIPTION



③ BCM Grey 24-Pin connector
BCM Connecteur Gris de 24-pins

BCM located passenger kick panel.
BCM Situé au panneau latérale côté passager.

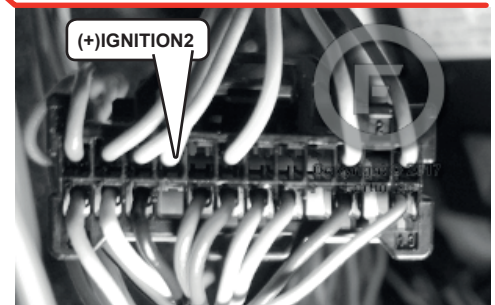
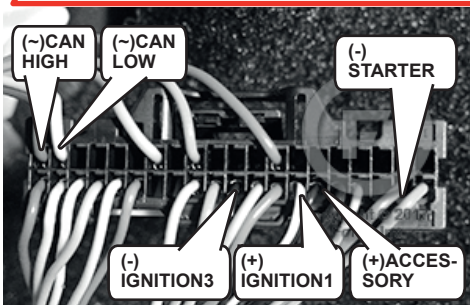
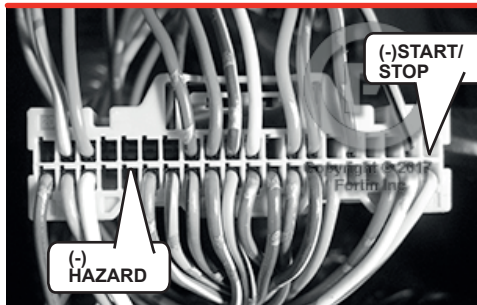
① BCM White 15-Pin connector
BCM Connecteur Blanc de 15-pins



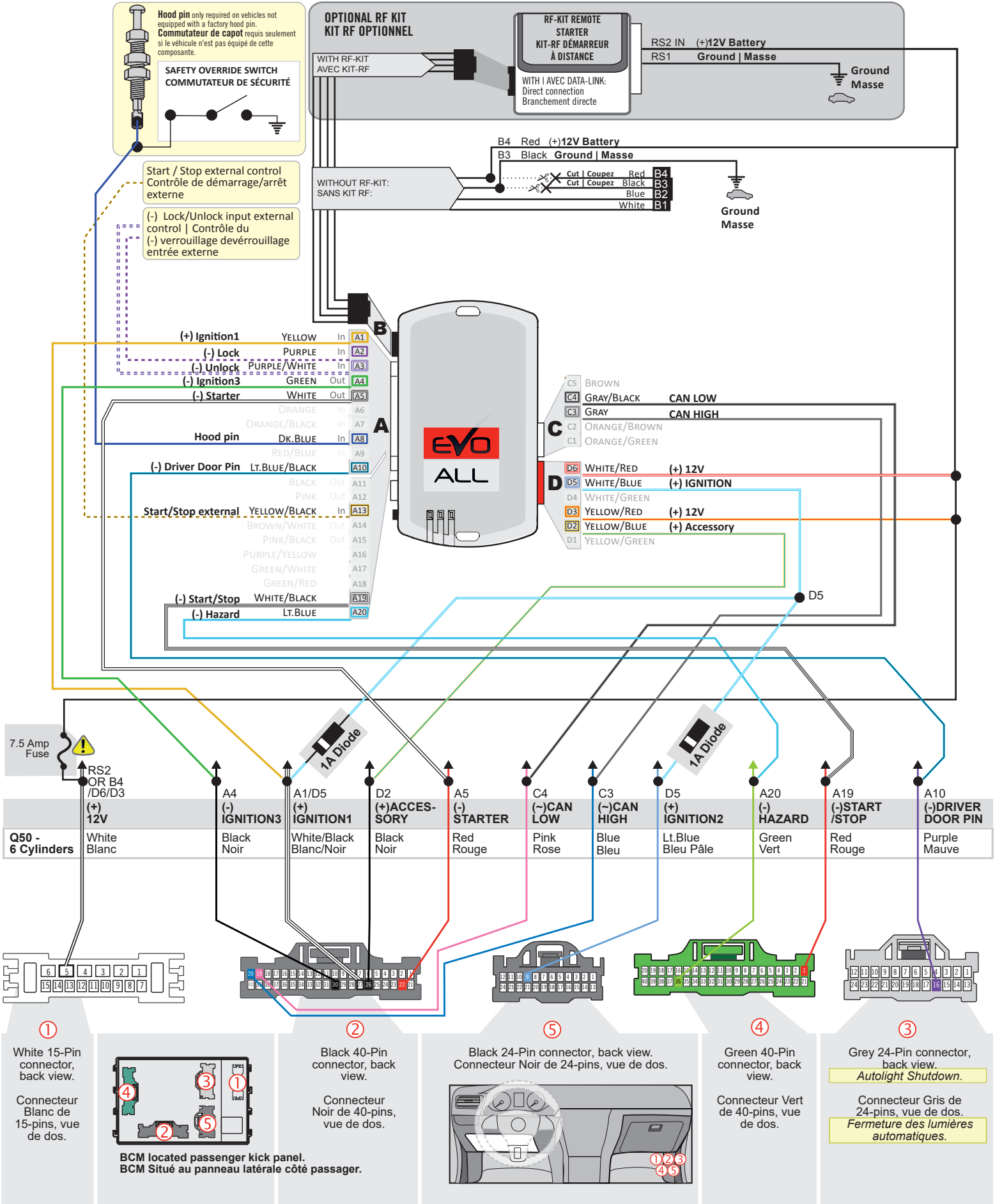
④ BCM Green 40-Pin connector
BCM Connecteur Vert de 40-pins

② BCM Black 40-Pin connector
BCM Connecteur Noir de 40-pins

⑤ BCM Black 24-Pin connector
BCM Connecteur Noir de 24-pins



WIRING CONNECTION | GUIDE DE BRANCHEMENTS



DCRYPTOR PROGRAMMING PROCEDURE | PROCÉDURE DE PROGRAMMATION AVEC DCRYPTOR



Parts required (not included) Pièces requises (non incluses)

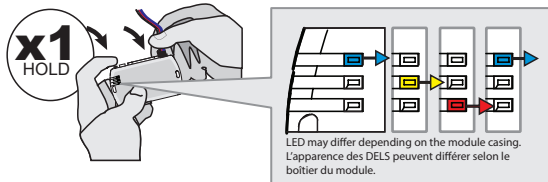
- 1x **FLASH LINK UPDATER,**
- 1x **FLASH LINK MANAGER**
SOFTWARE | PROGRAMME
- 1x Microsoft Windows Computer with Internet connection
Ordinateur Microsoft Windows avec connection Internet

OR
OU

- 1x **FLASH LINK MOBILE**
- 1x **FLASH LINK MOBILE APP**
- Smartphone Android or iOS with Internet connection
(Internet provider charges may apply)
Téléphone Intelligent Android ou iOS avec connection
Internet (des frais du fournisseur Internet peuvent s'appliquer)

BEFORE PROGRAMMING SET THE UNIT OPTIONS AND SAVE. | AVANT LA PROGRAMMATION CONFIGURER LES OPTIONS DE L'UNITÉ ET SAUVEGARDER.

1



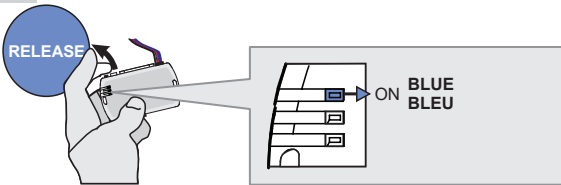
Press and hold the programming button:
Connect the 4-PIN Data-link harness (Black connector).

↳ The Blue, Red, Yellow and Blue & Red LEDs will alternatively illuminate.

Appuyez et maintenez le bouton de programmation enfoncé:
Branchez le harnais Data-Link à 4-Broches (connecteur Noir)

↳ Les DELs Bleue, Rouge, Jaune et Bleue & Rouge illumineront alternativement.

2

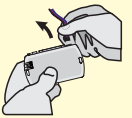


Release the programming button when the Blue LED is ON.

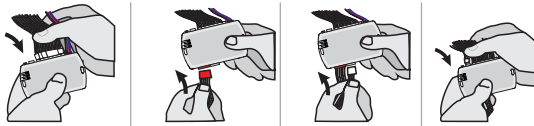
If the LED are not solid BLUE disconnect the 4-PIN Data-link harness (Black connector) and go back to step 1.

Relâchez le bouton de programmation quand la DEL Bleue est allumée.

Si la DEL Bleue n'est pas allumée, débranchez le harnais Data-Link à 4-Broches (connecteur Noir) et retournez au début de l'étape 1.



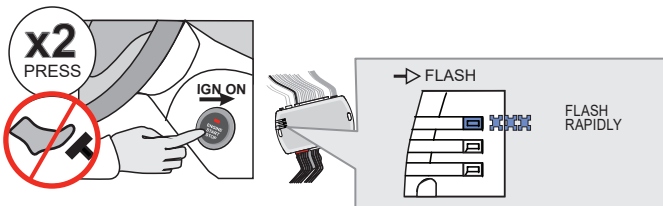
3



Connect the required remaining harnesses.

Branchez les harnais requis restants.

4



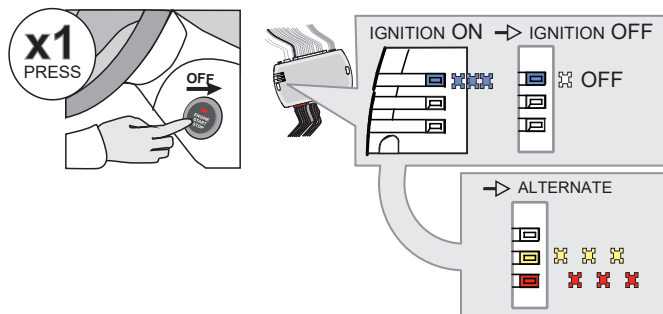
Do not press the brake pedal. **Press** the Push-to-Start button twice to turn ON the ignition.

↳ The BLUE LED will flash rapidly.

Ne pas appuyer sur la pédale de frein. **Appuyez 2 fois** sur le bouton démarrage (Push-to-Start) pour allumer l'ignition.

↳ La DEL BLEUE clignotera rapidement.

5



Press the Push-to-Start button once to turn off the ignition.

↳ The BLUE LED will turn off.

↳ The RED and YELLOW LEDs will alternate.

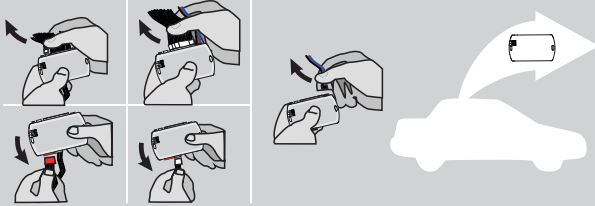
Appuyez 1 fois sur le bouton démarrage (Push-to-Start) pour éteindre l'ignition.

↳ La DEL BLEUE s'éteint.

↳ La DEL ROUGE et JAUNE alternent.

KEY BYPASS PROGRAMMING PROCEDURE 2/2 | PROCÉDURE DE PROGRAMMATION CONTOURNEMENT DE CLÉ 2/2

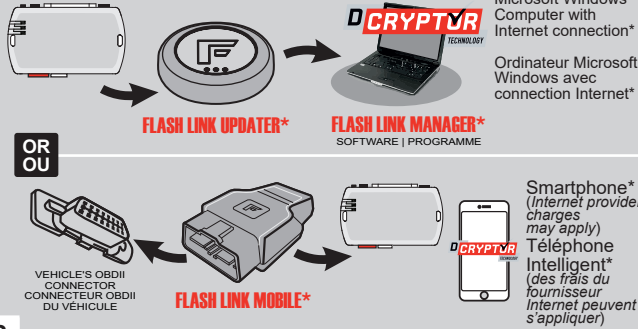
6



Disconnect all the connectors and after the Data-Link (4-pins) connector.

Débranchez tous les connecteurs et ensuite le connecteur Data-Link (4-pins).

7

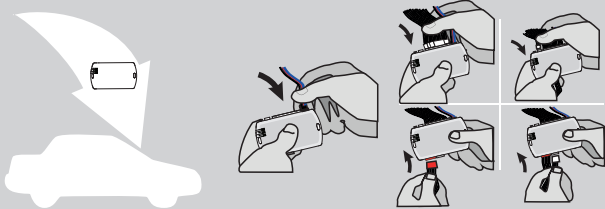


Use the tool: FLASH LINK UPDATER or FLASH LINK MOBILE to visit the DCryptor menu.

Utilisez l'outil: FLASH LINK UPDATER ou FLASH LINK MOBILE pour visiter le menu DCryptor.

*Parts required (not included) *Pièces requises (non incluses)

8



AFTER DCRYPTOR PROGRAMMING COMPLETED
Go back to the vehicle and **reconnect** the 4-Pin (Data-Link) connector and after, all the remaining connector.

APRÈS LA PROCÉDURE DE PROGRAMMATION DCRYPTOR COMPLÉTÉE : retournez au véhicule et **rebranchez** le connecteur 4-pins (Data-Link) et après, tous les connecteurs du EVO-ALL.



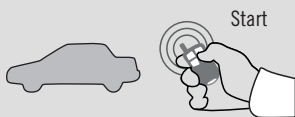

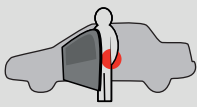

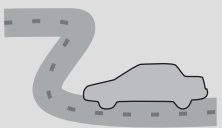
The module is now programmed.
Le module est programmé.



REMOTE STARTER / ALARM VERIFICATION PROCEDURE | PROCÉDURE DE VÉRIFICATION DU DÉMARREUR À DISTANCE / ALARME

Test the remote starter. **Remote start** the vehicle.
Testez le démarreur à distance. **Démarrez** le véhicule à distance.

REMOTE STARTER FUNCTIONALITY | FONCTIONNALITÉS DU DÉMARREUR À DISTANCE









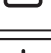

 <p>Start</p> <p>All doors must be closed. Toutes les portes doivent être fermées</p> <p>Remote start the vehicle. Démarrez à distance.</p>	 <p>UNLOCK</p> <p>Unlock the doors with either:</p> <ul style="list-style-type: none"> • The OEM remote • The remote-starter remote <p>• Or the proximity remote</p> <p>Déverrouillez les portes avec soit:</p> <ul style="list-style-type: none"> • la télécommande d'origine • la télécommande du démarreur à distance • ou la télécommande de proximité. 	 <p>Enter the vehicle with the SMART-KEY.</p> <p>Entrez dans le véhicule avec la clé intelligente (SMART-Key) sur vous</p>	 <p>DO NOT PRESS THE BRAKE PEDAL.</p> <p>Press and release the Push-to-Start button once.</p> <p>NE PAS APPUYER LA PEDALE DE FREIN.</p> <p>Appuyez et relâchez une fois le bouton démarrage (Push-to-Start).</p>	 <p>Press the brake pedal. The vehicle can now be put in to gear and driven.</p> <p>If the Smart-Key is not detected the vehicle will shut down.</p> <p>Appuyez sur la pédale de frein.</p> <p>Vous êtes maintenant prêt à embrayer et prendre la route.</p> <p>Si la clé intelligente n'est pas détectées le véhicule s'éteindra.</p>
--	---	---	--	---

OPTIONAL RF-KIT PROGRAMMING | PROGRAMMATION KIT RF OPTIONELLE

PROGRAM BYPASS OPTION | PROGRAMMATION DES OPTIONS DE CONTOURNEMENT

	<p>Program bypass option: Programmez l'option du contournement :</p>	<p>H2</p>	<input checked="" type="checkbox"/> Supported RF-KITS enable <input checked="" type="checkbox"/> H2 Fortin 2
			<input checked="" type="checkbox"/> Activation KITS RF supporté <input checked="" type="checkbox"/> H2 Fortin 2

OPTIONAL FORTIN RF KIT SERIES 4 OR SERIES 9 PROGRAMMING | PROGRAMMATION DU KIT RF FORITN SÉRIE 4 OU SÉRIE 9 (OPTIONNELLE)

 <p>The module must be programmed on the vehicle. Le module doit être programmé sur le véhicule.</p>  <p>MAKE SURE THE IGNITION KEY HAS BEEN IN THE OFF POSITION FOR AT LEAST 5 SECONDS. ASSUREZ-VOUS QUE LA CLÉ DE CONTACT EST À LA POSITION OFF DEPUIS AU MOINS 5 SECONDES.</p>	<p>1</p> <p>ON x2 PRESS</p>  <p>Do not press the brake pedal. Press twice the to turn on the ignition. Ne pas appuyer sur la pédale de frein. Appuyez 2 fois sur le bouton démarrage pour allumer l'ignition.</p> <p>The YELLOW LED will turn ON solid. La DEL JAUNE s'allumera solide.</p>	<p>2</p> <p>OFF x1 PRESS</p>  <p>Press the Push-to-Start button once to turn off the ignition. Appuyez 1 fois sur le bouton démarrage pour éteindre l'ignition.</p> <p>The YELLOW LED will turn Off. La DEL JAUNE s'éteindra.</p>	<p>3</p> <p>ON x2 PRESS</p>  <p>Do not press the brake pedal. Press twice the to turn on the ignition. Ne pas appuyer sur la pédale de frein. Appuyez 2 fois sur le bouton démarrage pour allumer l'ignition.</p> <p>The YELLOW LED will turn ON solid. La DEL JAUNE s'allumera solide.</p>	<p>4</p> <p>4X BRAKES</p> <p>x4 PRESS</p>  <p>Press and release the brake pedal four times. Appuyez et relâchez quatre fois la pédale de frein.</p> <p>The LED will turn off each time. Le témoin s'éteindra chaque fois.</p> <p>The LED will flash rapidly. Le témoin clignotera rapidement.</p> <p>The 3 LED will turn ON solid. Les 3 DELs s'allumeront solide.</p>	<p>5</p> <p>ON EACH TRANSMITTER SUR CHACUNE DES TÉLÉCOMMANDES</p> <p>4 BUTTONS 4 BOUTONS</p>  PRESS AND RELEASE APPUYEZ ET RELÂCHEZ  PRESS AND RELEASE APPUYEZ ET RELÂCHEZ  PRESS AND RELEASE APPUYEZ ET RELÂCHEZ <p>1 BUTTON 1 BOUTON</p> <p>PRESS APPROX. 12 SEC. AND WAIT FOR THE BLUE LED TO TURN OFF THEN BACK ON SOLID THEN RELEASE. APPUYEZ ET TENEZ ENFONCÉ LE POUR APPROX. 12 SEC. LA DEL BLEUE S'ÉTEINT ET S'ALLUME SOLIDE, ENSUITE RELÂCHEZ.</p> <p>The LED will turn off each time. Le témoin s'éteindra chaque fois.</p> <p>The LED will flash rapidly. Le témoin clignotera rapidement.</p> <p>The 3 LED will turn off each time. Les 3 DELs s'éteindront chaque fois.</p>	<p>6</p> <p>OFF x1 PRESS</p>  <p>Press the Push-to-Start button once to turn off the ignition. Appuyez 1 fois sur le bouton démarrage pour éteindre l'ignition.</p> <p>The LED will turn Off. Le témoin s'éteint.</p> <p>The 3 LED will turn off. Les 3 DELs s'éteindront.</p>
---	---	---	---	---	---	---





Module label | Étiquette sur le module

Notice: Updated Firmware and Installation Guides

Updated firmware and installation guides are posted on our web site on a regular basis. We recommend that you update this module to the latest firmware and download the latest installation guide(s) prior to the installation of this product.

Notice: Mise à jour microprogramme et Guides d'installations

Des mises à jour du Firmware (microprogramme) et des guides d'installation sont mis en ligne régulièrement. Vérifiez que vous avez bien la dernière version logiciel et le dernier guide d'installation avant l'installation de ce produit.

WARNING

The information on this sheet is provided on an (as is) basis with no representation or warranty of accuracy whatsoever. It is the sole responsibility of the installer to check and verify any circuit before connecting to it. Only a computer safe logic probe or digital multimeter should be used. FORTIN ELECTRONIC SYSTEMS assumes absolutely no liability or responsibility whatsoever pertaining to the accuracy or currency of the information supplied. The installation in every case is the sole responsibility of the installer performing the work and FORTIN ELECTRONIC SYSTEMS assumes no liability or responsibility whatsoever resulting from any type of installation, whether performed properly, improperly or any other way. Neither the manufacturer or distributor of this module is responsible of damages of any kind indirectly or directly caused by this module, except for the replacement of this module in case of manufacturing defects. This module must be installed by qualified technician. The information supplied is a guide only. This instruction guide may change without notice. Visit www.fortinbypass.com to get the latest version.

MISE EN GARDE

L'information de ce guide est fournie sur la base de représentation (telle quelle) sans aucune garantie de précision et d'exactitude. Il est de la seule responsabilité de l'installateur de vérifier tous les fils et circuits avant d'effectuer les connexions. Seuls une sonde logique ou un multimètre digital doivent être utilisés. FORTIN SYSTÈMES ÉLECTRONIQUES n'assume aucune responsabilité de l'exactitude de l'information fournie. L'installation (dans chaque cas) est la responsabilité de l'installateur effectuant le travail. FORTIN SYSTÈMES ÉLECTRONIQUES n'assume aucune responsabilité suite à l'installation, que celle-ci soit bonne, mauvaise ou de n'importe autre type. Ni le fabricant, ni le distributeur ne se considèrent responsables des dommages causés ou ayant pu être causés, indirectement ou directement, par ce module, excepté le remplacement de ce module en cas de défectuosité de fabrication. Ce module doit être installé par un technicien qualifié. L'information fournie dans ce guide est une suggestion. Ce guide d'instruction peut faire l'objet de changement sans préavis. Consultez le www.fortinbypass.com pour voir la plus récente version.

Copyright © 2006-2018, FORTIN AUTO RADIO INC ALL RIGHTS RESERVED PATENT PENDING



TECH SUPPORT

Tél: 514-255-HELP (4357)
1-877-336-7797



ADDENDUM GUIDE

www.fortinbypass.com

WEB UPDATE | MISE À JOUR INTERNET

