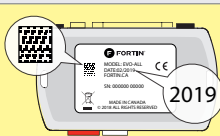


# REGULAR INSTALLATION INSTALLATION RÉGULIÈRE

ADDENDUM - SUGGESTED WIRING CONFIGURATION  
ADDENDA - SCHÉMA DE BRANCHEMENT SUGGÉRÉ

VEHICLE VEHICULES	YEARS ANNÉES	Vehicle functions supported in this diagram (functional if equipped)   Fonctions du véhicule supportées dans ce diagramme (fonctionnelles si équipé)													
		Immobilizer bypass Contournement d'immobilisateur	Lock	Unlock	Arm	Disarm	Trunk (open)	Parking Lights***	Tachometer	Door Status	Trunk Status	Hood Status*	Hand-Brake Status	Foot-Brake Status	OEM Remote monitoring**
<b>LEXUS</b>															
IS200t	Push-to-Start 2016	•	•	•	•	•	•	•	•	•	•	•	•	•	•
IS250	Push-to-Start 2014-2015	•	•	•	•	•	•	•	•	•	•	•	•	•	•
IS300	Push-to-Start 2016	•	•	•	•	•	•	•	•	•	•	•	•	•	•
IS350	Push-to-Start 2014-2016	•	•	•	•	•	•	•	•	•	•	•	•	•	•
RC 300	Push-to-Start 2016-2024	•	•	•	•	•	•	•	•	•	•	•	•	•	•
RC 350	Push-to-Start 2014-2024	•	•	•	•	•	•	•	•	•	•	•	•	•	•



**COMPATIBLE MODULE REQUIRED:**

**MODULE COMPATIBLE REQUIS:**

**QR CODE ON THE LABEL**  
MANUFACTURED AFTER: **2019**

**CODE QR SUR 'ÉTIQUETTE**  
FABRIQUÉ APRÈS: **2019**

FIRMWARE VERSION  
VERSION LOGICIELLE

**79.[66]**  
MINIMUM

To add the firmware version and the options, use the **FLASH LINK UPDATER** or **FLASH LINK MOBILE** tool, sold separately.

Pour ajouter la version logicielle et les options, utilisez l'outil **FLASH LINK UPDATER** ou **FLASH LINK MOBILE**, vendu séparément.



**Program bypass option:**  
Programmez l'option du contournement:

UNIT OPTION  
OPTION UNITÉ

DESCRIPTION

**C1**

OEM Remote status (Lock/Unlock) monitoring

Suivi des status (Verrouillage/Déverrouillage) de la télécommande d'origine

**D6**

Push-to-Start

Push-to-Start

**IF THE VEHICLE IS NOT EQUIPPED WITH FUNCTIONAL HOOD PIN:  
SI LE VÉHICULE N'EST PAS ÉQUIPÉ D'UN CONTACT DE CAPOT FONCTIONNEL:**

**A11**

**OFF  
NON**

Hood trigger (Output Status).

Contact de capot (état de sortie).

## NOTES

### NO KEY TAKEOVER

### SANS MODE PRÊT À DÉMARRER

\*\*



OFF The module will shut down the vehicle as soon as the drivers door is opened.

Lors de l'ouverture de la porte conducteur le véhicule s'éteindra par sécurité.

\*\*\*Parking Lights

#### DATA-LINK ONLY

The module will control the Parking lights automatically if this option is ON. Turn OFF option A6 to allow manual control of the Parking lights by the remote starter unit.

#### DATA-LINK UNIQUEMENT

Le module contrôlera les feux de stationnement automatiquement si cette option est activée. Désactivez l'option A6 pour permettre le contrôle manuel des feux de stationnement par le démarreur à distance.



**Parts required** (Not included)

1X Diode  
1X Fuse

**Pièce(s) requise(s)** (Non incluse(s))

1X Diode  
1X Fusible

## MANDATORY INSTALL | INSTALLATION OBLIGATOIRE

\*HOOD PIN



**HOOD STATUS:** THE HOOD PIN SWITCH MUST BE INSTALLED IF THE VEHICLE CAN BE REMOTE STARTED WITH THE HOOD OPEN, SET FUNCTION A11 TO OFF.

CONTACT DE CAPOT

**STATUT DE CAPOT:** LE CONTACT DE CAPOT, DOIT ÊTRE INSTALLÉ SI LE VÉHICULE PEUT DÉMARRER À DISTANCE, LORSQUE LE CAPOT EST OUVERT, PROGRAMMEZ LA FONCTION A11 À NON.

**A11**

**OFF  
NON**

**Notice:** the installation of safety elements are mandatory. The hood pin is an essential security element and must be installed.

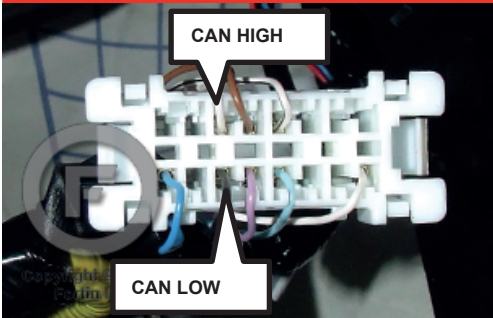
**Notice:** l'installation des éléments de sécurité est obligatoire. Le contact de capot est un élément de sécurité essentiel et doit absolument être installé.

THIS MODULE MUST BE INSTALLED BY A QUALIFIED TECHNICIAN. A WRONG CONNECTION CAN CAUSE PERMANENT DAMAGE TO THE VEHICLE.

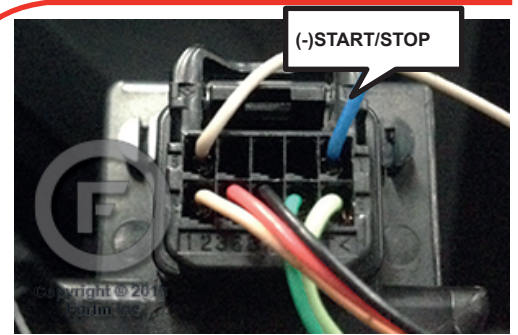
CE MODULE DOIT ÊTRE INSTALLÉ PAR UN TECHNICIEN QUALIFIÉ, TOUTE ERREUR DANS LES BRANCHEMENTS PEUT OCCASIONNER DES DOMMAGES PERMANENTS AU VÉHICULE.

DESCRIPTION | DESCRIPTION

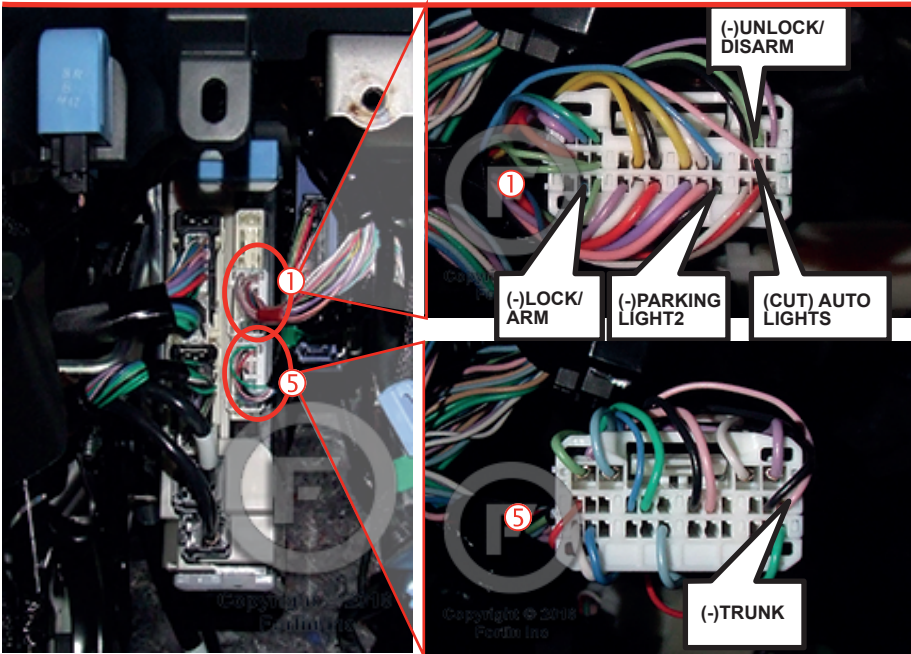
③ OBD-II connector  
Connecteur OBD-II



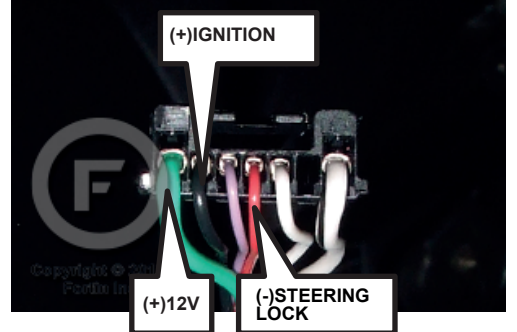
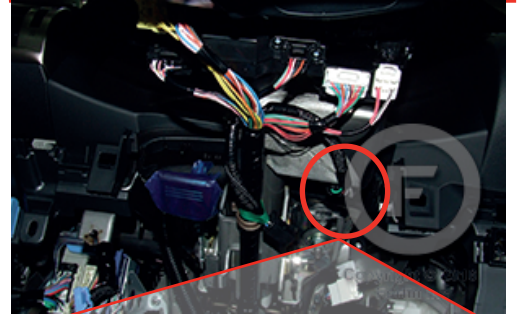
② Push-to-start button  
Au bouton de démarrage



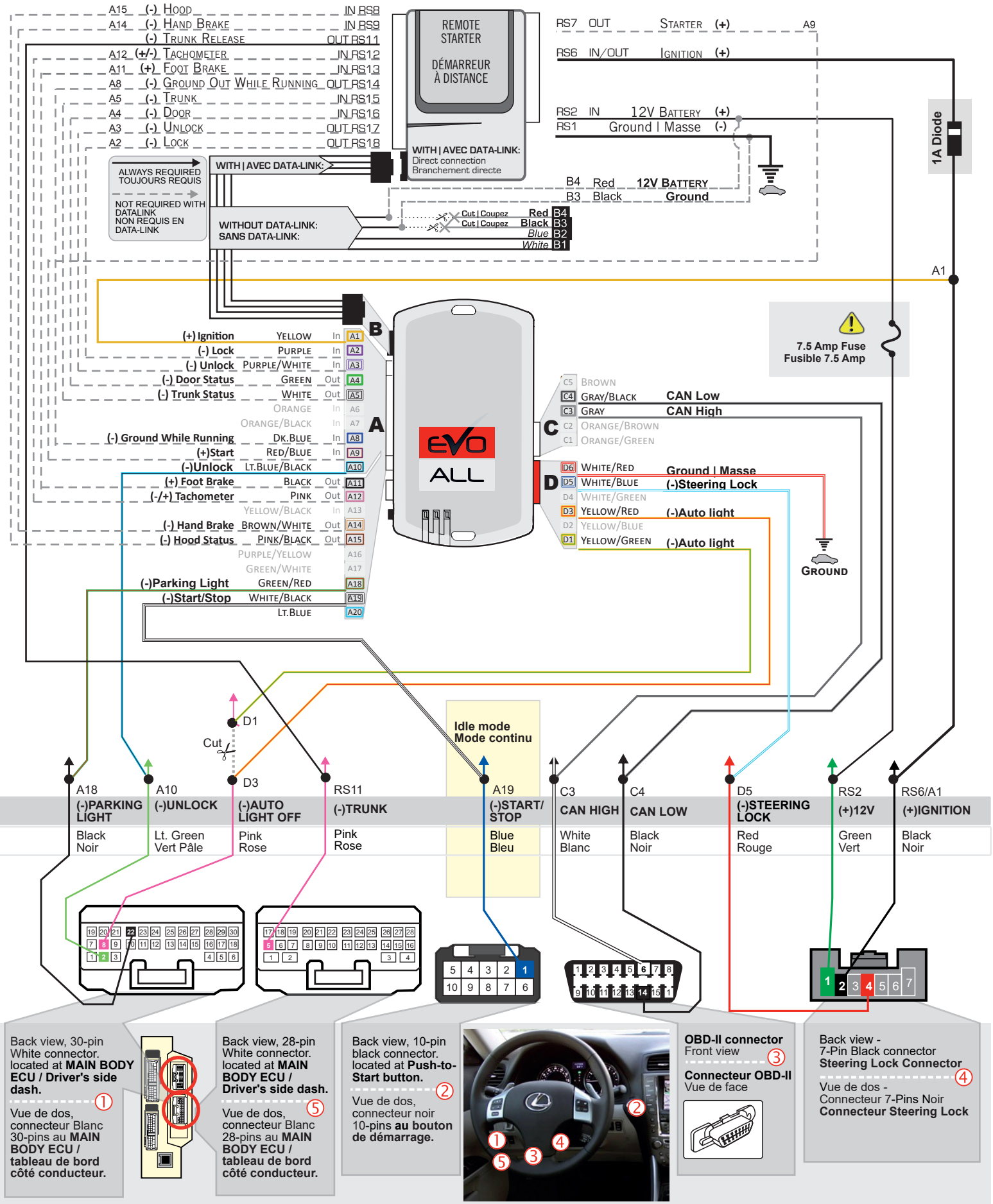
① ⑤ MAIN BODY ECU / Driver's side dash.  
MAIN BODY ECU / tableau de bord côté conducteur.



④ Steering Column  
Colonne de direction



WIRING CONNECTION | GUIDE DE BRANCHEMENTS



**DCRYPTOR PROGRAMMING PROCEDURE | PROCÉDURE DE PROGRAMMATION AVEC DCRYPTOR**



Parts required (not included) Pièces requises (non incluses)

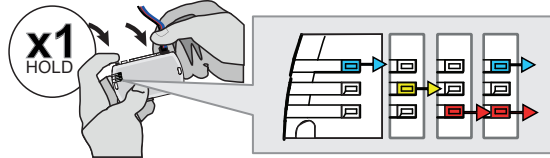
- 1x **FLASH LINK UPDATER,**
- 1x **FLASH LINK MANAGER**  
SOFTWARE | PROGRAMME
- 1x Microsoft Windows Computer with Internet connection  
Ordinateur Microsoft Windows avec connection Internet

OR  
OU

- 1x **FLASH LINK MOBILE**
- 1x **FLASH LINK MOBILE APP**
- Smartphone Android or iOS with Internet connection  
(Internet provider charges may apply)  
Téléphone Intelligent Android ou iOS avec connection  
Internet (des frais du fournisseur Internet peuvent s'appliquer)

**BEFORE PROGRAMMING SET THE UNIT OPTIONS AND SAVE. | AVANT LA PROGRAMMATION CONFIGURER LES OPTIONS DE L'UNITÉ ET SAUVEGARDER.**

1



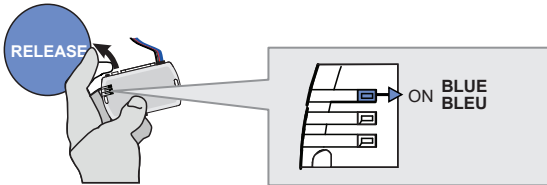
Press and hold the programming button: Connect the 4-PIN Data-link connector.

Appuyez et maintenir enfoncé le bouton de programmation: Branchez le connecteur Data-Link à 4-Broches.

↳ The BLUE, RED, YELLOW and BLUE & RED LEDs will alternatively illuminate.

↳ Les DELs BLEUE, ROUGE, JAUNE et BLEUE & ROUGE s'allumeront alternativement.

2

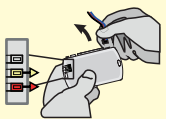


Release the programming button when the LED is BLUE.

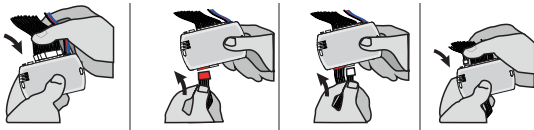
Relâchez le bouton de programmation quand la DEL est BLEUE.

If the LED is not solid BLUE disconnect the 4-Pin connector (Data-Link) and go back to step 1.

Si la DEL n'est pas BLEUE débranchez le connecteur 4 pins (Data-Link) et allez au début de l'étape 1.



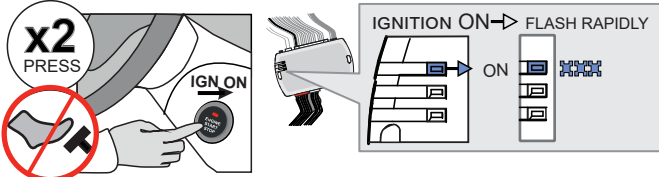
3



Insert the required remaining connectors.

Insérez les connecteurs requis restants.

4



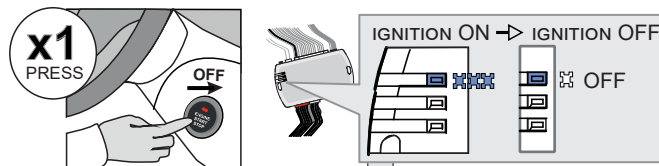
Do not press the brake pedal. Press the Push-to-Start button twice to turn on the ignition.

Ne pas appuyer sur la pédale de frein. Appuyez 2 fois sur le bouton démarrage (Push-to-Start) pour allumer l'ignition.

↳ Wait for the BLUE LED to flash rapidly and constantly.

↳ Attendre que la DEL BLEUE clignote rapidement et constamment.

5

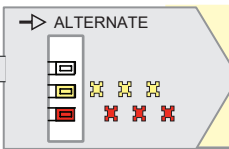


Press the Push-to-Start button once to turn off the ignition.

Appuyez 1 fois sur le bouton démarrage (Push-to-Start) pour éteindre l'ignition.

↳ The BLUE LED will turn off.

↳ La DEL BLEUE s'éteint.



↳ If the RED and YELLOW LEDs alternate:

↳ Si la DEL ROUGE et JAUNE alternent:

GO STEP 6 at Dcryptor process.

ALLEZ À L'ÉTAPE 6 AU PROCESSUS DU DCRYPTOR

CONTINUED NEXT PAGE | CONTINUE À LA PAGE SUIVANTE



↳ If the LEDS turn OFF:

↳ Si LES DELS s'ÉTEIGNENT:

The module is now programmed.

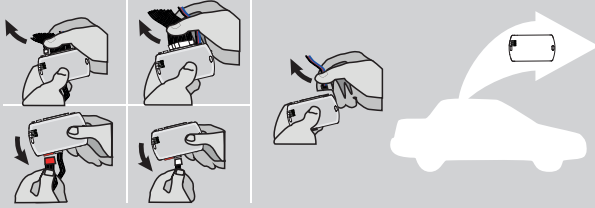
Le module est programmé.





**KEY BYPASS PROGRAMMING PROCEDURE 2/2 | PROCÉDURE DE PROGRAMMATION CONTOURNEMENT DE CLÉ 2/2**

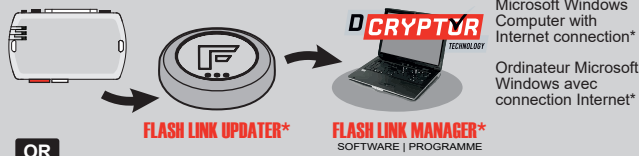
6



**Disconnect** all the connectors and after the Data-Link (4-pins) connector.

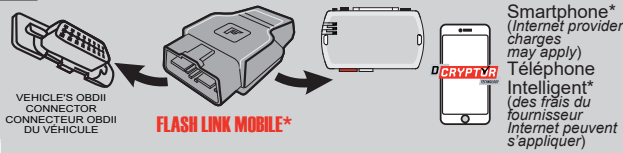
**Débranchez** tous les connecteurs et ensuite le connecteur Data-Link (4-pins).

7



Microsoft Windows Computer with Internet connection\*  
Ordinateur Microsoft Windows avec connection Internet\*

OR  
OU



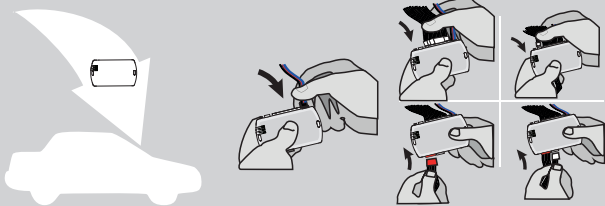
Smartphone\* (Internet provider charges may apply)  
Téléphone Intelligent\* (des frais du fournisseur Internet peuvent s'appliquer)

**Use the tool:**  
**FLASH LINK UPDATER** or **FLASH LINK MOBILE**  
to visit the DCryptor menu.

**Utilisez l'outil:**  
**FLASH LINK UPDATER** ou **FLASH LINK MOBILE**  
pour visiter le menu DCryptor.

\*Parts required (not included) \*Pièces requises (non incluses)

8



**AFTER DCRYPTOR PROGRAMMING COMPLETED**  
Go back to the vehicle and **reconnect** the 4-Pin (Data-Link) connector and after, all the remaining connector.

**APRÈS LA PROCÉDURE DE PROGRAMMATION DCRYPTOR COMPLÉTÉE :** retournez au véhicule et **rebranchez** le connecteur 4-pins (Data-Link) et après, tous les connecteurs du EVO-ALL.





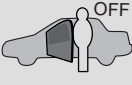




The module is now programmed.  
Le module est programmé.



**REMOTE STARTER / ALARM VERIFICATION PROCEDURE | PROCÉDURE DE VÉRIFICATION DU DÉMARREUR À DISTANCE / ALARME**

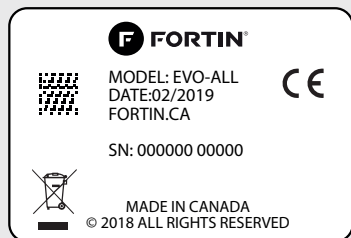
**Test** the remote starter. **Remote start** the vehicle.  
**Testez** le démarreur à distance. **Démarrez** le véhicule à distance.

REMOTE STARTER FUNCTIONALITY | FONCTIONNALITÉS DU DÉMARREUR À DISTANCE

<p><b>START</b></p>  <p>All doors must be closed.</p> <p>Toutes les portes doivent être fermées.</p> <p><b>Remote start</b> the vehicle.</p> <p><b>Démarrez</b> à distance.</p>	<p><b>UNLOCK</b></p>  <p>Unlock the doors with either:</p> <ul style="list-style-type: none"> <li>• The OEM remote</li> <li>• The remote-starter remote</li> <li>• Or the proximity remote</li> </ul> <p><b>Déverrouillez</b> les portes avec soit:</p> <ul style="list-style-type: none"> <li>• la télécommande d'origine</li> <li>• la télécommande du démarreur à distance</li> <li>• ou la télécommande de proximité.</li> </ul>	<p><b>OFF</b></p>  <p><i>The module will shut down the vehicle as soon as the drivers door is opened.</i></p> <p><i>Lors de l'ouverture de la porte conducteur le véhicule s'éteindra par sécurité.</i></p>	 <p><b>Enter</b> the vehicle with the Smart-Key.</p> <p><b>Entrez</b> dans le véhicule avec la clé intelligente (Smart-Key) sur vous.</p>	 <p><b>Press</b> the brake pedal.</p> <p><b>Appuyez</b> sur la pédale de frein.</p>	 <p><b>Press</b> the Push-to-Start button to start the vehicle.</p> <p><b>Appuyez</b> sur le bouton démarrage pour démarrer le véhicule.</p>	 <p><i>The vehicle can now be put in to gear and driven.</i></p> <p><i>Vous êtes maintenant prêt à embrayer et prendre la route.</i></p>
--	---	--	---	--	---	---

EVO

ALL



Module label | Étiquette sur le module

**Notice: Updated Firmware and Installation Guides**

Updated firmware and installation guides are posted on our web site on a regular basis. We recommend that you update this module to the latest firmware and download the latest installation guide(s) prior to the installation of this product.

**Notice: Mise à jour microprogramme et Guides d'installations**

Des mises à jour du Firmware (microprogramme) et des guides d'installation sont mis en ligne régulièrement. Vérifiez que vous avez bien la dernière version logiciel et le dernier guide d'installation avant l'installation de ce produit.

**WARNING**

The information on this sheet is provided on an (as is) basis with no representation or warranty of accuracy whatsoever. It is the sole responsibility of the installer to check and verify any circuit before connecting to it. Only a computer safe logic probe or digital multimeter should be used. FORTIN ELECTRONIC SYSTEMS assumes absolutely no liability or responsibility whatsoever pertaining to the accuracy or currency of the information supplied. The installation in every case is the sole responsibility of the installer performing the work and FORTIN ELECTRONIC SYSTEMS assumes no liability or responsibility whatsoever resulting from any type of installation, whether performed properly, improperly or any other way. Neither the manufacturer or distributor of this module is responsible of damages of any kind indirectly or directly caused by this module, except for the replacement of this module in case of manufacturing defects. This module must be installed by qualified technician. The information supplied is a guide only. This instruction guide may change without notice. Visit [www.fortinbypass.com](http://www.fortinbypass.com) to get the latest version.

**MISE EN GARDE**

L'information de ce guide est fournie sur la base de représentation (telle quelle) sans aucune garantie de précision et d'exactitude. Il est de la seule responsabilité de l'installateur de vérifier tous les fils et circuits avant d'effectuer les connexions. Seuls une sonde logique ou un multimètre digital doivent être utilisés. FORTIN SYSTÈMES ÉLECTRONIQUES n'assume aucune responsabilité de l'exactitude de l'information fournie. L'installation (dans chaque cas) est la responsabilité de l'installateur effectuant le travail. FORTIN SYSTÈMES ÉLECTRONIQUES n'assume aucune responsabilité suite à l'installation, que celle-ci soit bonne, mauvaise ou de n'importe autre type. Ni le fabricant, ni le distributeur ne se considèrent responsables des dommages causés ou ayant pu être causés, indirectement ou directement, par ce module, excepté le remplacement de ce module en cas de défaut de fabrication. Ce module doit être installé par un technicien qualifié. L'information fournie dans ce guide est une suggestion. Ce guide d'instruction peut faire l'objet de changement sans préavis. Consultez le [www.fortinbypass.com](http://www.fortinbypass.com) pour voir la plus récente version.

Copyright © 2006-2019, FORTIN AUTO RADIO INC ALL RIGHTS RESERVED PATENT PENDING

**TECH SUPPORT**

Tél: 514-255-HELP (4357)  
 1-877-336-7797

**ADDENDUM GUIDE**
[www.fortinbypass.com](http://www.fortinbypass.com)

WEB UPDATE | MISE À JOUR INTERNET

