

REGULAR INSTALLATION INSTALLATION RÉGULIÈRE

ADDENDUM - SUGGESTED WIRING CONFIGURATION
ADDENDA - SCHÉMA DE BRANCHEMENT SUGGÉRÉ

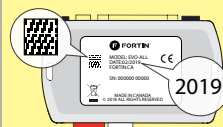


Vehicle functions supported in this diagram (functional if equipped) | Fonctions du véhicule supportées dans ce diagramme (fonctionnelles si équipé)

VEHICLE
VEHICULES

YEARS
ANNÉES

Immobilizer bypass Contournement d'immobilisateur	Lock	Unlock	Arm	Disarm	Trunk (open)	Parking Lights	Tachometer	Door Status	Trunk Status	Hood Status**	Hand-Brake Status	Foot-Brake Status	OEM Remote monitoring*
LEXUS RX350	Push-to-Start	2016-2017	•	•	•	•	•	•	•	•	•	•	•



COMPATIBLE MODULE REQUIRED:
MODULE COMPATIBLE REQUIS:

QR CODE ON THE LABEL
MANUFACTURED AFTER: 2019
CODE QR SUR L'ÉTIQUETTE
FABRIQUÉ APRÈS: 2019

FIRMWARE VERSION
VERSION LOGICIELLE
79.[66]
MINIMUM

To add the firmware version and the options, use the **FLASH LINK UPDATER** or **FLASH LINK MOBILE** tool, sold separately.
Pour ajouter la version logicielle et les options, utilisez l'outil **FLASH LINK UPDATER** ou **FLASH LINK MOBILE**, vendu séparément.



Program bypass option
IF THE VEHICLE IS NOT EQUIPPED WITH FUNCTIONAL HOOD PIN:
Programmez l'option du contournement
SI LE VÉHICULE N'EST PAS ÉQUIPÉ D'UN CONTACT DE CAPOT FONCTIONNEL:

UNIT OPTION
OPTION UNITE

DESCRIPTION

A11

**OFF
NON**

Hood trigger (Output Status).
Contact de capot (état de sortie).



Program bypass option:
Programmez l'option du contournement:

UNIT OPTION
OPTION UNITE

DESCRIPTION

C1

OEM Remote status (Lock/Unlock) monitoring
Suivi des status (Verrouillage/Déverrouillage) de la télécommande d'origine



Program bypass option:
Programmez l'option du contournement:

UNIT OPTION
OPTION UNITE

DESCRIPTION

D6

Push-to-Start
Push-to-Start

NOTES



The vehicles OEM remote and SmartKey are still operable during remote start.

La télécommande d'origine du véhicule et la clé intelligente reste fonctionnel même si le démarreur est engagé.

NO KEY TAKEOVER

SANS MODE PRÊT À DÉMARRER



Parts required (Not included)

1X Diode
1X Fuse

Pièce(s) requise(s) (Non incluse(s))

1X Diode
1X Fusible

MANDATORY INSTALL | INSTALLATION OBLIGATOIRE

*HOOD PIN



HOOD STATUS: THE HOOD PIN SWITCH MUST BE INSTALLED IF THE VEHICLE CAN BE REMOTE STARTED WITH THE HOOD OPEN, SET FUNCTION A11 TO OFF.

CONTACT DE CAPOT

STATUT DE CAPOT: LE CONTACT DE CAPOT, DOIT ÊTRE INSTALLÉ SI LE VÉHICULE PEUT DÉMARRER À DISTANCE, LORSQUE LE CAPOT EST OUVERT, PROGRAMMEZ LA FONCTION A11 À NON.

A11

**OFF
NON**

Notice: the installation of safety elements are mandatory. The hood pin is an essential security element and must be installed.

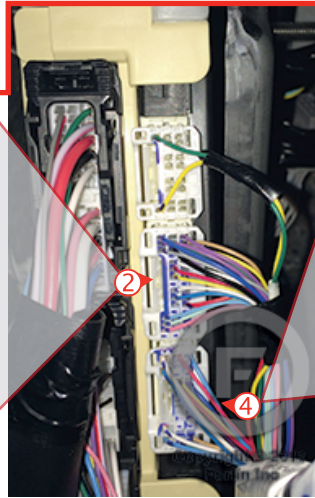
Notice: l'installation des éléments de sécurité est obligatoire. Le contact de capot est un élément de sécurité essentiel et doit absolument être installé.

THIS MODULE MUST BE INSTALLED BY A QUALIFIED TECHNICIAN. A WRONG CONNECTION CAN CAUSE PERMANENT DAMAGE TO THE VEHICLE.

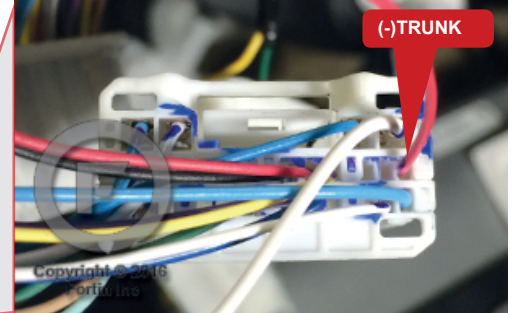
CE MODULE DOIT ÊTRE INSTALLÉ PAR UN TECHNICIEN QUALIFIÉ, TOUTE ERREUR DANS LES BRANCHEMENTS PEUT OCCASIONNER DES DOMMAGES PERMANENTS AU VÉHICULE.

DESCRIPTION | DESCRIPTION

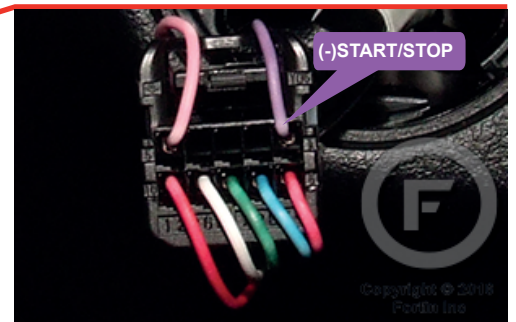
④ ② MAIN BODY ECU
LEFT SIDE OF THE DASH
CÔTÉ GAUCHE DU
TABLEAU DE BORD



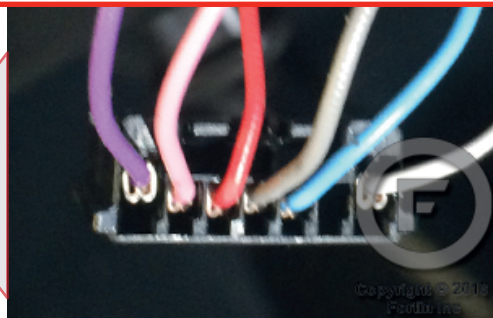
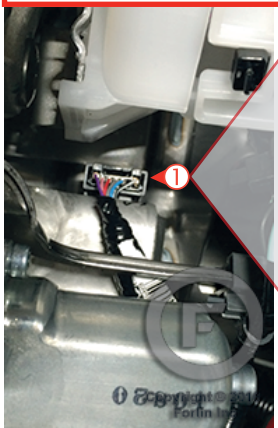
④ MAIN BODY ECU
LEFT SIDE OF THE DASH
CÔTÉ GAUCHE DU TABLEAU DE BORD



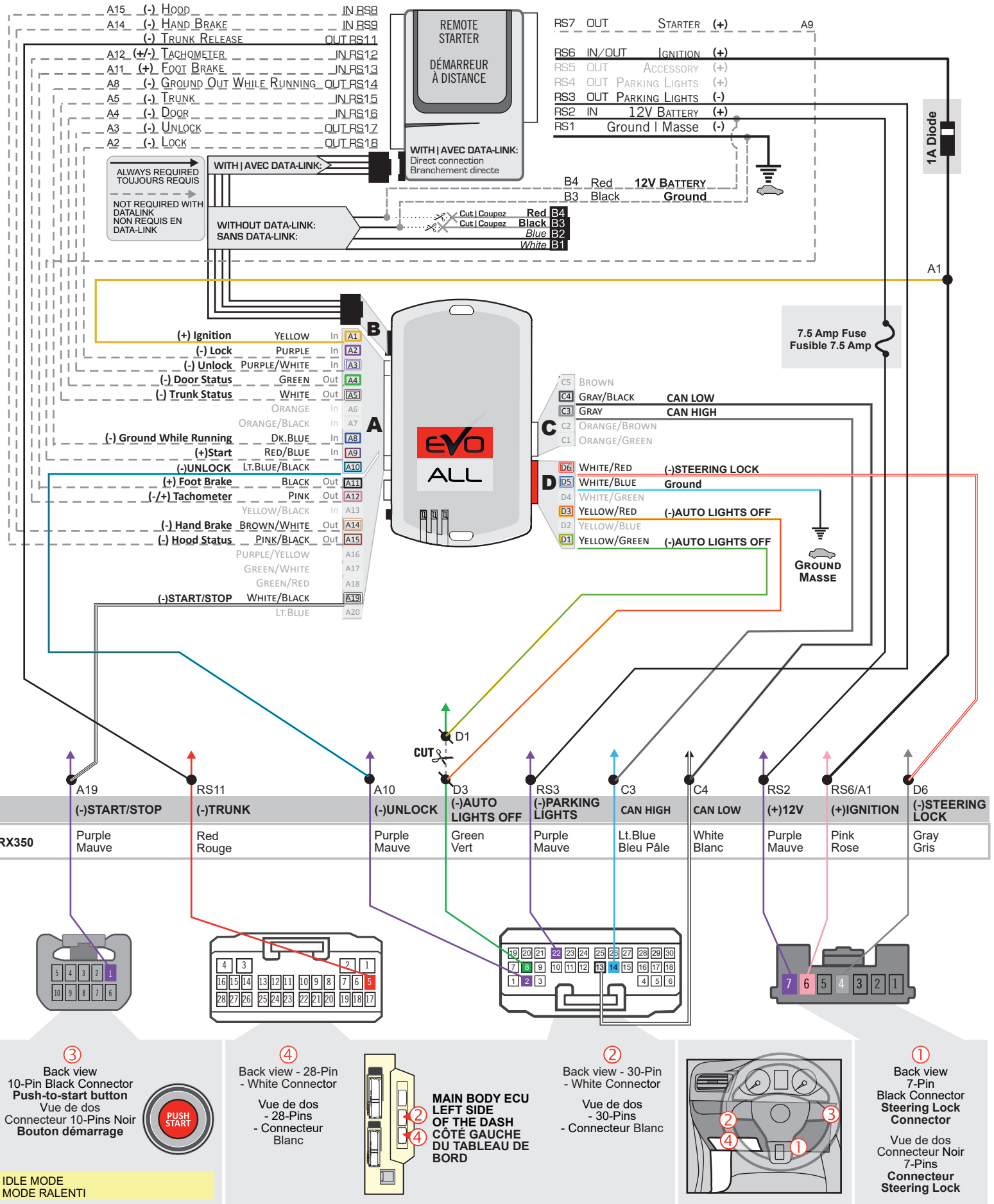
③ Push-to-start button
Bouton démarrage



① Steering Lock Connector
Connecteur Steering Lock



WIRING CONNECTION | GUIDE DE BRANCHEMENTS



DCRYPTOR PROGRAMMING PROCEDURE | PROCÉDURE DE PROGRAMMATION AVEC DCRYPTOR



Parts required (not included)

Pièces requises (non incluses)

- 1x **FLASH LINK UPDATER,**
- 1x **FLASH LINK MANAGER**
SOFTWARE | PROGRAMME
- 1x Microsoft Windows Computer with Internet connection
Ordinateur Microsoft Windows avec connection Internet

OR
OU

- 1x **FLASH LINK MOBILE**
- 1x **FLASH LINK MOBILE APP**
- Smartphone *Android* or *iOS* with Internet connection
(Internet provider charges may apply)
Téléphone Intelligent *Android* ou *iOS* avec connection
Internet (des frais du fournisseur Internet peuvent s'appliquer)



BEFORE PROGRAMMING SET THE UNIT OPTIONS AND SAVE. | AVANT LA PROGRAMMATION CONFIGURER LES OPTIONS DE L'UNITÉ ET SAUVEGARDER.

**IF THE VEHICLE IS EQUIPPED WITH
TELEMATIC OEM REMOTE STARTER :**

The vehicle does not have a physical remote starter and only one module can be programmed at a time. In this case temporarily disable the OEM remote start system using the following process:

1. **Remove** the DCM 10Amp fuse powering the OEM Remote Starter located at bottom of instrument panel junction box, under drivers dash.
2. **Perform** the programming procedure.
3. After programming is successful, **re-insert** the DCM 10Amp fuse powering the OEM Remote Starter.

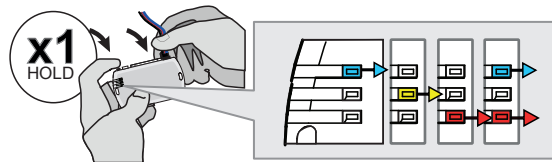


**SI LE VÉHICULE EST ÉQUIPÉ D'UN
DÉMARREUR À DISTANCE
TÉLÉMATIQUE D'ORIGINE :**

Le véhicule ne dispose pas d'un démarreur à distance physique et un seul module peut être programmé à la fois. Dans ce cas, désactivez temporairement le système de démarrage à distance OEM à l'aide du processus suivant:

1. **Retirez** la fusible de 10Amp au DCM qui alimente le démarreur à distance OEM situé au bas de la boîte de jonction du tableau de bord, sous le tableau de bord côté conducteur.
2. **Exécutez** la procédure de programmation.
3. Une fois la programmation réussie, **réinsérez** le fusible de 10Amp au DCM qui alimente le démarreur à distance OEM.

1



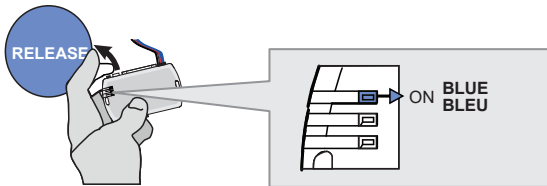
Press and hold the programming button:
Connect the 4-PIN Data-link connector.

↳The BLUE, RED, YELLOW and BLUE & RED LEDs will alternately illuminate.

Appuyez et maintenir enfoncé le bouton de programmation: **Branchez** le connecteur Data-Link à 4-Broches.

↳Les DELs BLEUE, ROUGE, JAUNE et BLEUE & ROUGE s'allumeront alternativement.

2

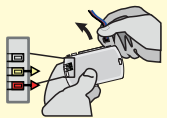


Release the programming button when the LED is BLUE.

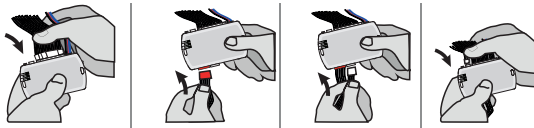
If the LED is not solid BLUE **disconnect** the 4-Pin connector (Data-Link) and **go back** to step 1.

Relâchez le bouton de programmation quand la DEL est BLEUE.

Si la DEL n'est pas BLEUE **débranchez** le connecteur 4 pins (Data-Link) et **allez** au début de l'étape 1.



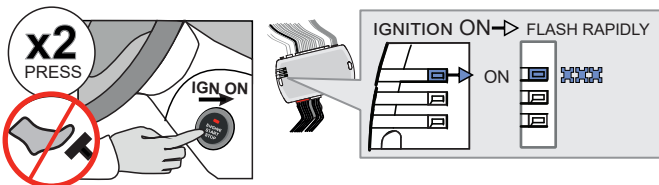
3



Insert the required remaining connectors.

Insérez les connecteurs requis restants.

4



Do not press the brake pedal.
Press the Push-to-Start button twice to turn on the ignition.

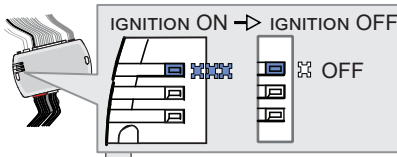
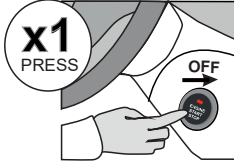
↳Wait for the BLUE LED to flash rapidly and constantly.

Ne pas appuyer sur la pédale de frein.
Appuyez 2 fois sur le bouton démarrage (Push-to-Start) pour allumer l'ignition.

↳Attendre que la DEL BLEUE clignote rapidement et constamment.

KEY BYPASS PROGRAMMING PROCEDURE 2/2 | PROCÉDURE DE PROGRAMMATION CONTOURNEMENT DE CLÉ 2/2

5

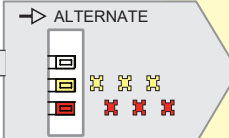


Press the Push-to-Start button once to turn off the ignition.

↳ The BLUE LED will turn off.

Appuyez 1 fois sur le bouton démarrage (Push-to-Start) pour éteindre l'ignition.

↳ La DEL BLEUE s'éteint.



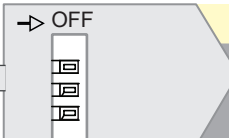
↳ If the RED and YELLOW LEDs alternate:

GO STEP 6 at Dcryptor process.

↳ Si la DEL ROUGE et JAUNE alternent:

ALLEZ À L'ÉTAPE 6 AU PROCESSUS DU DCRYPTOR

CONTINUED NEXT PAGE | CONTINUE À LA PAGE SUIVANTE



↳ If the LEDS turn OFF:

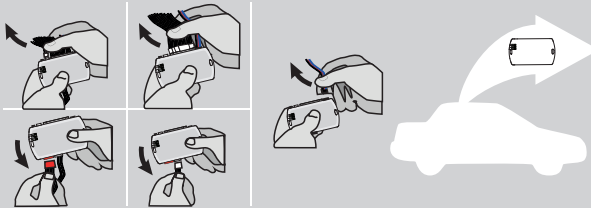
The module is now programmed.

↳ Si LES DELS S'ÉTEIGNENT:

Le module est programmé.



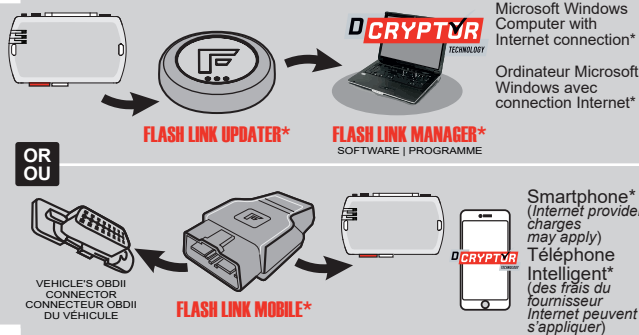
6



Disconnect all the connectors and after the Data-Link (4-pins) connector.

Débranchez tous les connecteurs et ensuite le connecteur Data-Link (4-pins).

7



Microsoft Windows Computer with Internet connection*

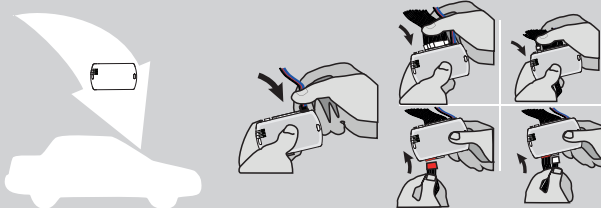
Ordinateur Microsoft Windows avec connection Internet*

Use the tool: FLASH LINK UPDATER or FLASH LINK MOBILE to visit the DCryptor menu.

Utilisez l'outil: FLASH LINK UPDATER ou FLASH LINK MOBILE pour visiter le menu DCryptor.

*Parts required (not included) *Pièces requises (non incluses)

8



AFTER DCRYPTOR PROGRAMMING COMPLETED Go back to the vehicle and reconnect the 4-Pin (Data-Link) connector and after, all the remaining connector.

APRÈS LA PROCÉDURE DE PROGRAMMATION DCRYPTOR COMPLÉTÉE : retournez au véhicule et rebranchez le connecteur 4-pins (Data-Link) et après, tous les connecteurs du EVO-ALL.



The module is now programmed. Le module est programmé.



REMOTE STARTER / ALARM VERIFICATION PROCEDURE | PROCÉDURE DE VÉRIFICATION DU DÉMARREUR À DISTANCE / ALARME

Test the remote starter. Remote start the vehicle. Testez le démarreur à distance. Démarrez le véhicule à distance.

REMOTE STARTER FUNCTIONALITY | FONCTIONNALITÉS DU DÉMARREUR À DISTANCE

<p style="text-align: center;">START</p>  <p>All doors must be closed.</p> <p>Toutes les portes doivent être fermées.</p> <p>Remote start the vehicle.</p> <p>Démarrez à distance.</p>	<p style="text-align: center;">UNLOCK</p>  <p>Unlock the doors with either:</p> <ul style="list-style-type: none"> • The OEM remote • The remote-starter remote • Or the proximity remote <p>Déverrouillez les portes avec soit:</p> <ul style="list-style-type: none"> • la télécommande d'origine • la télécommande du démarreur à distance • ou la télécommande de proximité. 	<p style="text-align: center;">OFF</p>  <p><i>The module will shut down the vehicle as soon as the drivers door is opened.</i></p> <p><i>Lors de l'ouverture de la porte conducteur le véhicule s'éteindra par sécurité.</i></p>	 <p>Enter the vehicle with the Smart-Key.</p> <p>Entrez dans le véhicule avec la clé intelligente (Smart-Key) sur vous.</p>	 <p>Press the brake pedal.</p> <p>Appuyez sur la pédale de frein.</p>	 <p>Press the Push-to-Start button to start the vehicle.</p> <p>Appuyez sur le bouton démarrage pour démarrer le véhicule.</p>	 <p><i>The vehicle can now be put in to gear and driven.</i></p> <p><i>Vous êtes maintenant prêt à embrayer et prendre la route.</i></p>
---	---	---	---	--	---	---

EVO

ALL



Module label | Étiquette sur le module

Notice: Updated Firmware and Installation Guides

Updated firmware and installation guides are posted on our web site on a regular basis. We recommend that you update this module to the latest firmware and download the latest installation guide(s) prior to the installation of this product.

Notice: Mise à jour microprogramme et Guides d'installations

Des mises à jour du Firmware (microprogramme) et des guides d'installation sont mis en ligne régulièrement. Vérifiez que vous avez bien la dernière version logiciel et le dernier guide d'installation avant l'installation de ce produit.

WARNING

The information on this sheet is provided on an (as is) basis with no representation or warranty of accuracy whatsoever. It is the sole responsibility of the installer to check and verify any circuit before connecting to it. Only a computer safe logic probe or digital multimeter should be used. FORTIN ELECTRONIC SYSTEMS assumes absolutely no liability or responsibility whatsoever pertaining to the accuracy or currency of the information supplied. The installation in every case is the sole responsibility of the installer performing the work and FORTIN ELECTRONIC SYSTEMS assumes no liability or responsibility whatsoever resulting from any type of installation, whether performed properly, improperly or any other way. Neither the manufacturer or distributor of this module is responsible of damages of any kind indirectly or directly caused by this module, except for the replacement of this module in case of manufacturing defects. This module must be installed by qualified technician. The information supplied is a guide only. This instruction guide may change without notice. Visit www.fortinbypass.com to get the latest version.

MISE EN GARDE

L'information de ce guide est fournie sur la base de représentation (telle quelle) sans aucune garantie de précision et d'exactitude. Il est de la seule responsabilité de l'installateur de vérifier tous les fils et circuits avant d'effectuer les connexions. Seuls une sonde logique ou un multimètre digital doivent être utilisés. FORTIN SYSTÈMES ÉLECTRONIQUES n'assume aucune responsabilité de l'exactitude de l'information fournie. L'installation (dans chaque cas) est la responsabilité de l'installateur effectuant le travail. FORTIN SYSTÈMES ÉLECTRONIQUES n'assume aucune responsabilité suite à l'installation, que celle-ci soit bonne, mauvaise ou de n'importe autre type. Ni le fabricant, ni le distributeur ne se considèrent responsables des dommages causés ou ayant pu être causés, indirectement ou directement, par ce module, excepté le remplacement de ce module en cas de défectuosité de fabrication. Ce module doit être installé par un technicien qualifié. L'information fournie dans ce guide est une suggestion. Ce guide d'instruction peut faire l'objet de changement sans préavis. Consultez le www.fortinbypass.com pour voir la plus récente version.

Copyright © 2006-2019, FORTIN AUTO RADIO INC ALL RIGHTS RESERVED PATENT PENDING



TECH SUPPORT

Tél: 514-255-HELP (4357)
 1-877-336-7797



ADDENDUM GUIDE

www.fortinbypass.com

WEB UPDATE | MISE À JOUR INTERNET

