

THAR-FOR4 THARNESSE INSTALLATION INSTALLATION HARNAIS THAR-FOR4

 ADDENDUM - SUGGESTED WIRING CONFIGURATION
 ADDENDA - SCHÉMA DE BRANCHEMENT SUGGÉRÉ

Vehicle functions supported in this diagram (functional if equipped) | Fonctions du véhicule supportées dans ce diagramme (fonctionnelles si équipé)

VEHICLE VEHICULES	YEARS ANNÉES	Immobilizer bypass Contournement d'immobilisateur	T-Harness Harnais en T	Lock	Unlock	Arm	Disarm	RAP Disable	Parking Lights	Tachometer	Door Status	Trunk Status	Hood Status*	Hand-Brake Status	Foot-Brake Status	OEM Remote monitoring
FORD																
Edge	80-bits (SA KEY)	2011-2014	•	•	•	•	•	•	•	•	•	•	•	•	•	•
Explorer	80-bits (SA KEY)	2011-2015	•	•	•	•	•	•	•	•	•	•	•	•	•	•
Expedition	80-bits (SA KEY)	2015-2017	•	•	•	•	•	•	•	•	•	•	•	•	•	•
F150	80-bits (SA KEY)	2011-2014	•	•	•	•	•	•	•	•	•	•	•	•	•	•
F250	80-bits (SA KEY)	2011-2016	•	•	•	•	•	•	•	•	•	•	•	•	•	•
F350	80-bits (SA KEY)	2011-2016	•	•	•	•	•	•	•	•	•	•	•	•	•	•
F450	80-bits (SA KEY)	2011-2016	•	•	•	•	•	•	•	•	•	•	•	•	•	•
F550	80-bits (SA KEY)	2011-2016	•	•	•	•	•	•	•	•	•	•	•	•	•	•
Flex	80-bits (SA KEY)	2013-2015	•	•	•	•	•	•	•	•	•	•	•	•	•	•
Taurus	80-bits (SA KEY)	2013-2015	•	•	•	•	•	•	•	•	•	•	•	•	•	•
LINCOLN																
MKX	80-bits (SA KEY)	2011-2013	•	•	•	•	•	•	•	•	•	•	•	•	•	•


 FIRMWARE VERSION
 VERSION LOGICIELLE

71.[49]

FORD MINIMUM

 To add the firmware version and the options, use the **FLASH LINK UPDATER** or **FLASH LINK MOBILE** tool, sold separately.

 Pour ajouter la version logicielle et les options, utilisez l'outil **FLASH LINK UPDATER** ou **FLASH LINK MOBILE**, vendu séparément.

**Program bypass option:
Programmez l'option du contournement:**

 UNIT OPTION
 OPTION UNITE

A5

DESCRIPTION

**ON
OUI**

 AUX.1
**Par défaut with OEM alarm
Par défaut avec alarme
d'origine**
**OFF
NON**

 AUX.1
**without OEM alarm
sans alarme d'origine**

**Program bypass option:
Programmez l'option du contournement:**

 UNIT OPTION
 OPTION UNITE

C1

DESCRIPTION

 OEM Remote status (Lock/Unlock)
 monitoring

Suivi des status (Verrouillage/Déverrouillage) de la télécommande d'origine



1x

Parts required (Not included)

 Diode 1 Amp 1X **THAR-FOR4**
Pièce(s) requise(s) (Non include(s))

 1X Diodes 1 Amp 1X **THAR-FOR4**
NOTES

ATTENTION THE T-HARNESS CURRENT IS LIMITED AT 10 AMP MAXIMUM.

If a parking lights (+) wire is use : they require more than 10Amp. Connect the remote-starter's power directly to the vehicles battery with the appropriate fuse.

Some remote starters can not be powered through Data-Link. In these cases connect the remote starter's fused 12V power wire directly to the T-Harness.

ATTENTION LE COURANT DU 12V PROVENANT DU HARNAIS-EN-T EST LIMITÉ À 10 AMPÈRES MAXIMUM.

Si le fil des lumières de stationnement (+) est utilisé: il requière plus de 10 Ampères, branchez le 12V du démarreur à distance directement à la batterie du véhicule avec le fusible approprié.

Certains démarreurs à distance NE peuvent PAS être alimentés par le Data-Link. Dans ce cas, branchez le 12V (avec fusible) du démarreur à distance directement au harnais-en-T.

MANDATORY INSTALL | INSTALLATION OBLIGATOIRE
*** HOOD PIN**

HOOD STATUS: THE HOOD PIN SWITCH MUST BE INSTALLED IF THE VEHICLE CAN BE REMOTE STARTED WITH THE HOOD OPEN, SET FUNCTION A11 TO OFF.

A11
**OFF
NON**
**CONTACT
DE CAPOT**
STATUT DE CAPOT: LE CONTACT DE CAPOT, DOIT ÊTRE INSTALLÉ SI LE VÉHICULE PEUT DÉMARRER À DISTANCE, LORSQUE LE CAPOT EST OUVERT, PROGRAMMEZ LA FONCTION A11 À NON.

Notice: the installation of safety elements are mandatory. The hood pin is an essential security element and must be installed.

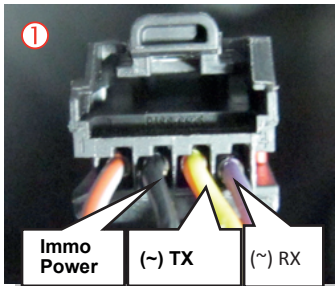
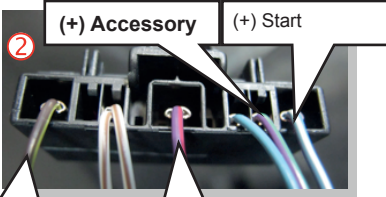
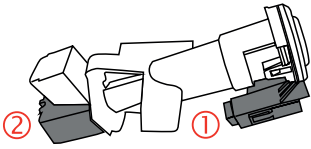
Notice: l'installation des éléments de sécurité est obligatoire. Le contact de capot est un élément de sécurité essentiel et doit absolument être installé.

THIS MODULE MUST BE INSTALLED BY A QUALIFIED TECHNICIAN. A WRONG CONNECTION CAN CAUSE PERMANENT DAMAGE TO THE VEHICLE.

CE MODULE DOIT ÊTRE INSTALLÉ PAR UN TECHNICIEN QUALIFIÉ. TOUTE ERREUR DANS LES BRANCHEMENTS PEUT OCCASIONNER DES DOMMAGES PERMANENTS AU VÉHICULE.

NOTES

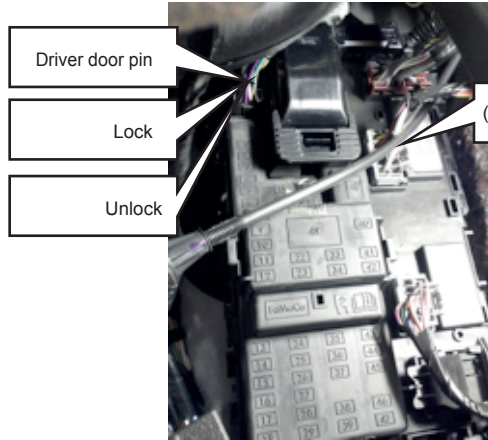
① ② Ignition barrel
Barillet d'ignition



RX and TX of the module
RX et TX du module



④ BCM Driver side dash board
BCM Tableau de bord côté chauffeur



③ OBD-II connector
Connecteur OBD-II

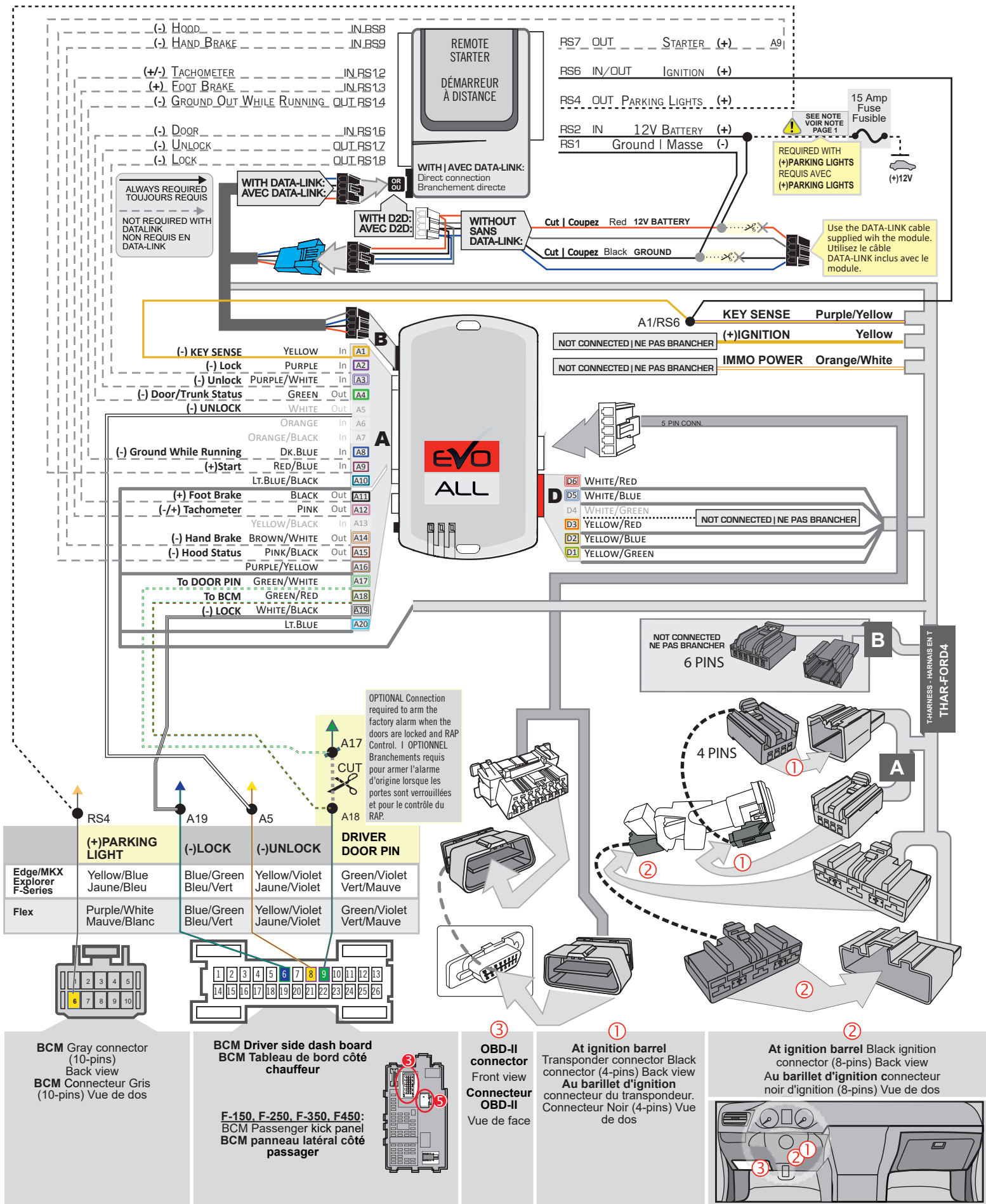


F-150, F-250, F-350, F450:

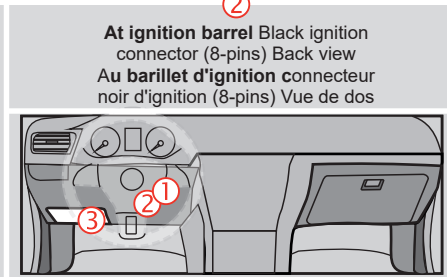
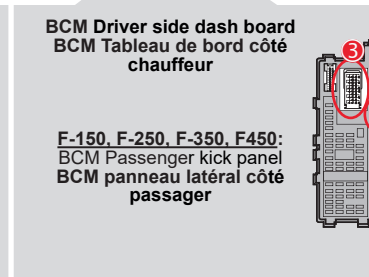
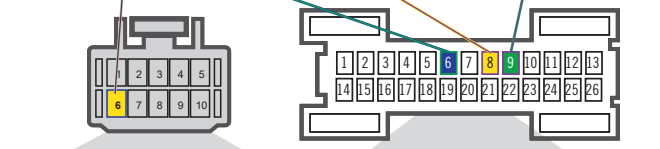
BCM Passenger side dash board
Black connector (26-pins) Back view
or
Driver kick panel Running board harness

BCM Tableau de bord côté passager
Connecteur Noir (26-pins) Vue de dos
ou
Harnais Coté Conducteur
Panneau Latéral Conducteur

WIRING CONNECTION | GUIDE DE BRANCHEMENTS

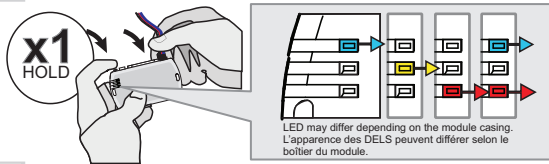


	(+) PARKING LIGHT	(-) LOCK	(-) UNLOCK	DRIVER DOOR PIN
Edge/MKX Explorer F-Series	Yellow/Blue Jaune/Bleu	Blue/Green Bleu/Vert	Yellow/Violet Jaune/Violet	Green/Violet Vert/Mauve
Flex	Purple/White Mauve/Blanc	Blue/Green Bleu/Vert	Yellow/Violet Jaune/Violet	Green/Violet Vert/Mauve



KEY BYPASS PROGRAMMING PROCEDURE 1/2 | PROCÉDURE DE PROGRAMMATION CONTOURNEMENT DE CLÉ 1/2

1



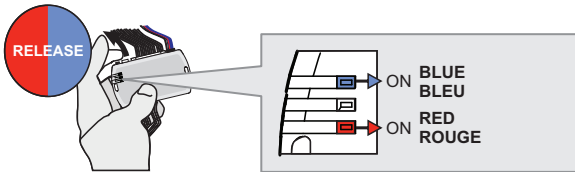
Press and hold the programming button:
Connect the 4-PIN Data-link harness (Black connector).

↳ The Blue, Red, Yellow and Blue & Red LEDs will alternatively illuminate.

Appuyez et maintenir enfoncé le bouton de programmation: **Branchez** le harnais Data-Link à 4-Broches (connecteur Noir)

↳ Les DELs Bleue, Rouge, Jaune et Bleue & Rouge s'allumeront alternativement.

2

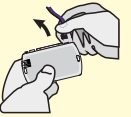


Release the programming button when the LED are BLUE & RED.

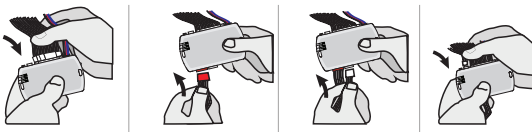
If the LED are not solid BLUE and RED disconnect the 4-Pin connector (Data-Link) and go back to step 7.

Relâchez le bouton de programmation quand les DELs sont BLEU et ROUGE.

Si le DEL ne sont pas BLEU et ROUGE débranchez le connecteur 4 pins (Data-Link) et allez au début de l'étape 7



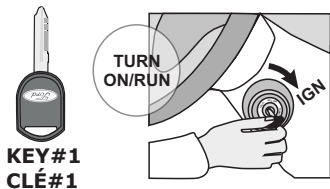
3



Insert the required remaining connectors.

Insérez les connecteurs requis restants.

4

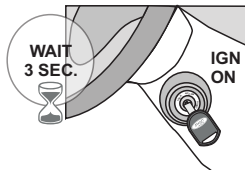


Turn the first functional key to the Ignition ON/RUN position.

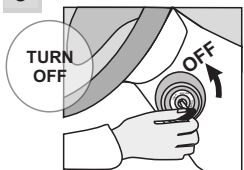
Wait 3 seconds.

Tournez la première clé fonctionnelle à Ignition.

Attendre 3 secondes.



5

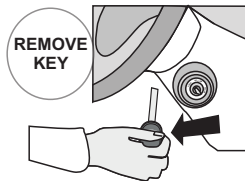


Turn the key to the OFF position.

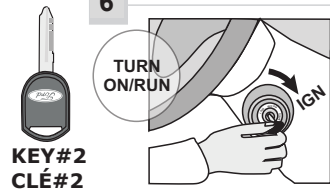
and **remove** the first key.

Tournez la clé à la position Arrêt (OFF).

et **retirez** la clé du barillet.



6

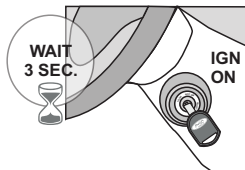


Turn the second functional key to the Ignition ON/RUN position.

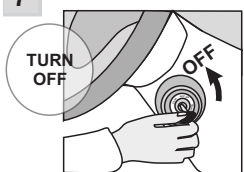
Wait 3 seconds.

Tournez la deuxième clé fonctionnelle à Ignition.

Attendre 3 secondes.



7

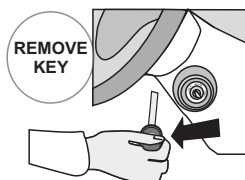


Turn the key to the OFF position.

and **remove** the second key.

Tournez la clé à la position Arrêt (OFF).

et **retirez** la clé du barillet.

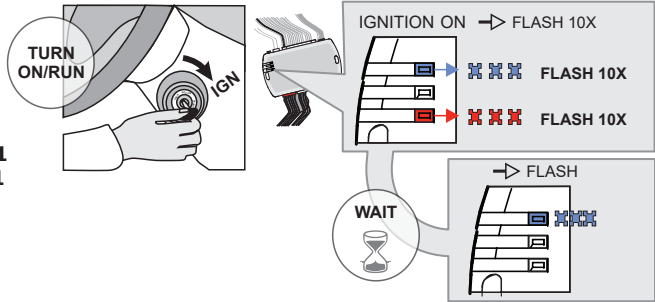


KEY BYPASS PROGRAMMING PROCEDURE 2/2 | PROCÉDURE DE PROGRAMMATION CONTOURNEMENT DE CLÉ 2/2

8



KEY #1
CLÉ #1



Turn the key to the Ignition ON/RUN position.

↳ The RED AND BLUE LEDs will flash rapidly ten (10) times. Key bypass programmed.

Wait

↳ The BLUE LED will flash rapidly. CAN-Bus programmed.

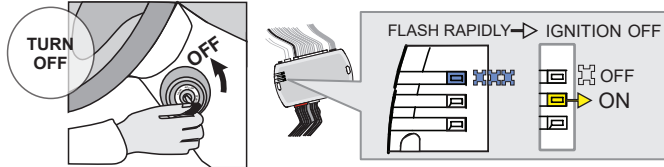
Tournez la clé à Ignition.

↳ Les DELs ROUGE et BLEU clignoteront dix (10) fois rapidement. Contournement de clé programmé.

Attendre

↳ La DEL BLEUE clignotera rapidement. Réseau CAN programmé.

9



Turn the Ignition to the OFF position.

↳ The BLUE LED will turn off.
↳ The YELLOW LED will turn on.

Tournez la clé à OFF.

↳ La DEL BLEU s'éteint.
↳ La DEL JAUNE s'allume.



The module is now programmed.

Use the remote of the remote starter or security system to test all of the supported features to ensure proper programming.

Le module est programmé.

Testez toutes les fonctions supportées sur le véhicule avec la télécommande du démarreur à distance ou du système de sécurité.



Module label | Étiquette sur le module

Notice: Updated Firmware and Installation Guides

Updated firmware and installation guides are posted on our web site on a regular basis. We recommend that you update this module to the latest firmware and download the latest installation guide(s) prior to the installation of this product.

Notice: Mise à jour microprogramme et Guides d'installations

Des mises à jour du Firmware (microprogramme) et des guides d'installation sont mis en ligne régulièrement. Vérifiez que vous avez bien la dernière version logiciel et le dernier guide d'installation avant l'installation de ce produit.

WARNING

The information on this sheet is provided on an (as is) basis with no representation or warranty of accuracy whatsoever. It is the sole responsibility of the installer to check and verify any circuit before connecting to it. Only a computer safe logic probe or digital multimeter should be used. FORTIN ELECTRONIC SYSTEMS assumes absolutely no liability or responsibility whatsoever pertaining to the accuracy or currency of the information supplied. The installation in every case is the sole responsibility of the installer performing the work and FORTIN ELECTRONIC SYSTEMS assumes no liability or responsibility whatsoever resulting from any type of installation, whether performed properly, improperly or any other way. Neither the manufacturer or distributor of this module is responsible of damages of any kind indirectly or directly caused by this module, except for the replacement of this module in case of manufacturing defects. This module must be installed by qualified technician. The information supplied is a guide only. This instruction guide may change without notice. Visit www.fortinbypass.com to get the latest version.

MISE EN GARDE

L'information de ce guide est fournie sur la base de représentation (telle quelle) sans aucune garantie de précision et d'exactitude. Il est de la seule responsabilité de l'installateur de vérifier tous les fils et circuits avant d'effectuer les connexions. Seuls une sonde logique ou un multimètre digital doivent être utilisés. FORTIN SYSTÈMES ÉLECTRONIQUES n'assume aucune responsabilité de l'exactitude de l'information fournie. L'installation (dans chaque cas) est la responsabilité de l'installateur effectuant le travail. FORTIN SYSTÈMES ÉLECTRONIQUES n'assume aucune responsabilité suite à l'installation, que celle-ci soit bonne, mauvaise ou de n'importe autre type. Ni le manufacturier, ni le distributeur ne se considèrent responsables des dommages causés ou ayant pu être causés, indirectement ou directement, par ce module, excepté le remplacement de ce module en cas de défectuosité de fabrication. Ce module doit être installé par un technicien qualifié. L'information fournie dans ce guide est une suggestion. Ce guide d'instruction peut faire l'objet de changement sans préavis. Consultez le www.fortinbypass.com pour voir la plus récente version.

Copyright © 2006-2018, FORTIN AUTO RADIO INC ALL RIGHTS RESERVED PATENT PENDING



TECH SUPPORT

Tél: 514-255-HELP (4357)
1-877-336-7797



ADDENDUM GUIDE

www.fortinbypass.com

WEB UPDATE | MISE À JOUR INTERNET

