

STAND ALONE INSTALLATION INSTALLATION STAND ALONE

ADDENDUM - SUGGESTED WIRING CONFIGURATION
ADDENDA - SCHÉMA DE BRANCHEMENT SUGGÉRÉ

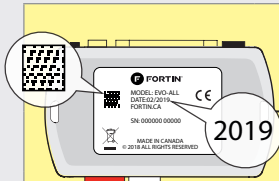


**ONLY COMPATIBLE WITH AUTOMATIC TRANSMISSION VEHICLES.
COMPATIBLE AVEC VÉHICULE À TRANSMISSION AUTOMATIQUE SEULEMENT.**



Vehicle functions supported in this diagram (functional if equipped) | Fonctions du véhicule supportées dans ce diagramme (fonctionnelles si équipé)

VEHICLE VEHICULES	YEARS ANNÉES	Immobilizer bypass Contournement d'immobilisateur	Lock	Unlock	Arm	Disarm	Tachometer	Trunk Release	Door Status	Trunk Status	Hood Status*	Hand-Brake Status	Foot-Brake Status	OEM Remote monitor- ing**
AUDI														
A4	2009-2014	•	•	•	•	•	•	•	•	•	•	•	•	•
	TDI 2009-2014	•	•	•	•	•	•	•	•	•	•	•	•	•
	Allroad 2008-2014	•	•	•	•	•	•	•	•	•	•	•	•	•
	Allroad TDI 2008-2014	•	•	•	•	•	•	•	•	•	•	•	•	•
A5	2008-2014	•	•	•	•	•	•	•	•	•	•	•	•	•
	TDI 2008-2014	•	•	•	•	•	•	•	•	•	•	•	•	•
Q5	2009-2014	•	•	•	•	•	•	•	•	•	•	•	•	•
	TDI 2009-2014	•	•	•	•	•	•	•	•	•	•	•	•	•
	Hybrid 2013	•	•	•	•	•	•	•	•	•	•	•	•	•
RS5	2013-2014	•	•	•	•	•	•	•	•	•	•	•	•	•
	TDI 2013-2014	•	•	•	•	•	•	•	•	•	•	•	•	•
S4	2009-2014	•	•	•	•	•	•	•	•	•	•	•	•	•
	TDI 2009-2014	•	•	•	•	•	•	•	•	•	•	•	•	•
S5	2008-2014	•	•	•	•	•	•	•	•	•	•	•	•	•
	TDI 2008-2014	•	•	•	•	•	•	•	•	•	•	•	•	•
SQ5	2013-2014	•	•	•	•	•	•	•	•	•	•	•	•	•
	TDI 2013-2014	•	•	•	•	•	•	•	•	•	•	•	•	•



**COMPATIBLE
MODULE
REQUIRED:**

**QR CODE
ON THE LABEL
MANUFACTURED
AFTER: 2019**

FIRMWARE VERSION
VERSION LOGICIELLE

To add the firmware version and the options, use the **FLASH LINK UPDATER** or **FLASH LINK MOBILE** tool, sold separately.

Pour ajouter la version logicielle et les options, utilisez l'outil **FLASH LINK UPDATER** ou **FLASH LINK MOBILE**, vendu séparément.

**MODULE
COMPATIBLE
REQUIS:**

**CODE QR SUR
L'ÉTIQUETTE
FABRIQUÉ APRÈS:
2019**

60.[11]

MINIMUM

NOTES

**OEM Remote Monitoring

The vehicles OEM remote will remain functional when the vehicle is running, however, the intelligent access key will not unlock the doors when the vehicle is running.

La télécommande d'origine du véhicule sera fonctionnelle pendant que le véhicule est en marche, toutefois, le déverrouillage des portes par la clé d'accès Intelligente ne sera pas fonctionnel.



Parts required (Not included)

1x 5Amp Fuse
3x 1 AMP Diode
1x Relay for key release

Pièce(s) requise(s) (Non incluse(s))

1x 5Amp Fusible
3x Diodes 1 AMP
1x Relais pour déblocage de la clé

MANDATORY INSTALL | INSTALLATION OBLIGATOIRE

*HOOD PIN



HOOD STATUS: THE HOOD PIN SWITCH MUST BE INSTALLED IF THE VEHICLE CAN BE REMOTE STARTED WITH THE HOOD OPEN, SET FUNCTION A11 TO OFF.

STATUT DE CAPOT: LE CONTACT DE CAPOT, DOIT ÊTRE INSTALLÉ SI LE VÉHICULE PEUT DÉMARRER À DISTANCE, LORSQUE LE CAPOT EST OUVERT, PROGRAMMEZ LA FONCTION A11 À NON.

A11

**OFF
NON**





Notice: the installation of safety elements are mandatory. The hood pin is an essential security element and must be installed.

Notice: l'installation des éléments de sécurité est obligatoire. Le contact de capot est un élément de sécurité essentiel et doit absolument être installé.

THIS MODULE MUST BE INSTALLED BY A QUALIFIED TECHNICIAN. A WRONG CONNECTION CAN CAUSE PERMANENT DAMAGE TO THE VEHICLE.

CE MODULE DOIT ÊTRE INSTALLÉ PAR UN TECHNICIEN QUALIFIÉ, TOUTE ERREUR DANS LES BRANCHEMENTS PEUT OCCASIONNER DES DOMMAGES PERMANENTS AU VÉHICULE.

NOTES

	<p>Program bypass option IF THE VEHICLE IS NOT EQUIPPED WITH FUNCTIONAL HOOD PIN: Programmez l'option du contournement SI LE VÉHICULE N'EST PAS ÉQUIPÉ D'UN CONTACT DE CAPOT FONCTIONNEL:</p>	<p>UNIT OPTION OPTION UNITE</p>		<p>DESCRIPTION</p>	
		<p>A11</p>	<p>OFF NON</p>	<p>Hood trigger (Output Status).</p>	<p>Contact de capot (état de sortie).</p>
	<p>Program bypass option: Programmez l'option du contournement:</p>	<p>UNIT OPTION OPTION UNITE</p>		<p>DESCRIPTION</p>	
		<p>C1</p>		<p>OEM Remote status (Lock/Unlock) monitoring</p>	<p>Suivi des status (Verrouillage/Déverrouillage) de la télécommande d'origine</p>
		<p>D6</p>		<p>Push-to-Start</p>	<p>Push-to-Start</p>
	<p>Program bypass option (If equipped with OEM alarm): Programmez l'option du contournement (Si équipé d'une alarme d'origine):</p>	<p>UNIT OPTION OPTION UNITE</p>		<p>DESCRIPTION</p>	
		<p>D2</p>		<p>Unlock before / Lock after (Disarm OEM alarm)</p>	<p>Déverrouille avant / Verrouille après (Désarme l'alarme d'origine)</p>
	<p>Program bypass option (Vehicle diesel only): Programmez l'option du contournement (vehicule diesel seulement):</p>	<p>UNIT OPTION OPTION UNITE</p>		<p>DESCRIPTION</p>	
		<p>D1.3</p>		<p>Diesel mode (Vehicle diesel only)</p>	<p>Mode diesel (vehicule diesel seulement)</p>
<p>Program bypass option (Vehicle hybrid only): Programmez l'option du contournement (vehicule hybride seulement):</p>		<p>UNIT OPTION OPTION UNITE</p>		<p>DESCRIPTION</p>	
		<p>D4</p>		<p>Hybrid mode (Vehicle hybrid only)</p>	<p>Mode hybride (vehicule hybride seulement)</p>

PARTS REQUIRED (NOT INCLUDED) | PIÈCES REQUISES (NON INCLUSES)

1x **FLASH LINK UPDATER, FLASH LINK MANAGER**
SOFTWARE | PROGRAMME
Microsoft Windows Computer with Internet connection
Ordinateur Microsoft Windows avec connexion Internet

OR
OU

1x **FLASH LINK MOBILE, FLASH LINK MOBILE APP**
Smartphone *Android* or *iOS* with Internet connection (*provider charges may apply*).
Téléphone Intelligent *Android* ou *iOS* avec connexion Internet (*frais du fournisseur Internet peuvent s'appliquer*).

MANDATORY | OBLIGATOIRE

HOOD PIN
CONTACT DE CAPOT

REMOTE START SAFETY OVERRIDE SWITCH
COMMUTEUR DE SÉCURITÉ DE DÉSACTIVATION DU DÉMARREUR À DISTANCE

VALET SWITCH
COMMUTEUR VALET

Part #: RSPB available, Sold separately.
Pièce #: RSPB disponible, vendu séparément.

Notice: the installation of safety elements are mandatory. The hood pin and the valet switch are essential security elements and must be installed.

Notice: l'installation des éléments de sécurité est obligatoire. Le contact de capot et le commutateur de valet sont des éléments de sécurité essentiels et doivent absolument être installés.

STAND ALONE CONFIGURATION | CONFIGURATION EN DÉMARREUR AUTONOME

	Program bypass option OEM Remote Stand Alone Remote Starter: Programmez l'option du contournement Démarreur à distance Autonome avec télécommande d'origine :	UNIT OPTION OPTION UNITE	DESCRIPTION
		D1.10	By default, LOCK, LOCK, LOCK Par défaut, VERROUILLE,VERROUILLE,VERROUILLE
		D1.1	LOCK, UNLOCK, LOCK VERROUILLE,DÉVERROUILLE,VERROUILLE
	Program bypass option with oem remote: Programmez l'option du contournement avec télécommande d'origine:	C1	OEM Remote Monitoring
			Supervision de la télécommande d'origine
	Program bypass option with RF KIT antenna: Programmez l'option du contournement avec antenne RF:	H1 to H6 H1 à H6	Supported RF Kits and select RF Kit
			Kit RF supportés et sélectionnez le KIT RF

REMOTE STARTER FUNCTIONALITY | FONCTIONNALITÉS DU DÉMARREUR À DISTANCE

All doors must be closed.
Toutes les portes doivent être fermées

3X

Press the OEM remote's Lock button 3x to remote-start (or remote-stop) the vehicle.
Appuyez sur le bouton Verrouillage 3X de la télécommande d'origine pour démarrer à distance (ou arrêter à distance) le véhicule.

START

The vehicle will START.
Le véhicule DÉMARRE.

REMOTE STARTER DIAGNOSTICS
DIAGNOSTIQUE DU DÉMARREUR À DISTANCE

MODULE RED LED | DEL ROUGE DU MODULE

x2 flash : Brake ON	Frein Activé
x3 flash : No tach	Pas de Tach
x4 flash : Ignition before start	Clé de contact détectée avant démarrage
x5 flash : Hood Open	Capot Ouvert

REMOTE STARTER WARNING CARD | CARTE D'AVERTISSEMENT DE DÉMARREUR À DISTANCE

CUT THIS WARNING CARD AND STICK IT ON A VISIBLE PLACE:
or use the package **RSPB**, Sold separately.
COUPEZ CETTE CARTE D'AVERTISSEMENT ET COLLEZ-LA À UN ENDROIT VISIBLE:
ou utilisez la trousse **RSPB**, vendue séparément.

WARNING | ATTENTION

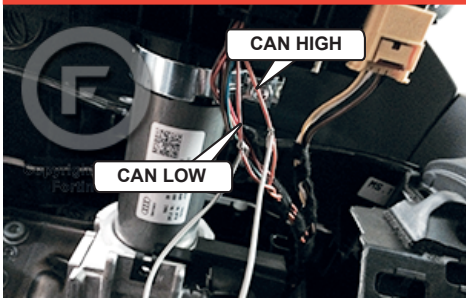
REMOTE STARTER
DÉMARREUR À DISTANCE

THE VEHICLE CAN BE STARTED BY EITHER: PRESSING THE LOCK BUTTON ON THE OEM REMOTE 3 TIMES CONSECUTIVELY OR BY A SMARTPHONE. **TURN ON THE SAFETY SWITCH** LOCATED UNDER THE DASHBOARD BEFORE WORKING ON THE VEHICLE.

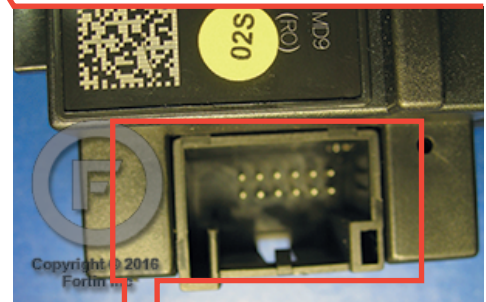
LE VÉHICULE PEUT DÉMARRER SOIT: EN APPUYANT 3 FOIS CONSÉCUTIVEMENT SUR LE BOUTON VERROUILLEMENT DE LA TÉLÉCOMMANDE DU VÉHICULE OU PAR UN TÉLÉPHONE INTELLIGENT. **ACTIONNEZ EN POSITION 'ON'** LE COMMUTEUR DE SÉCURITÉ SITUÉ SOUS LE TABLEAU DE BORD AVANT LES TRAVAUX D'ENTRETIEN.

DESCRIPTION | DESCRIPTION

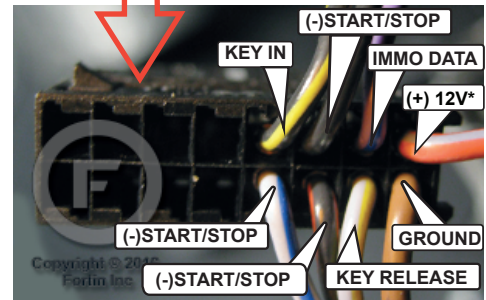
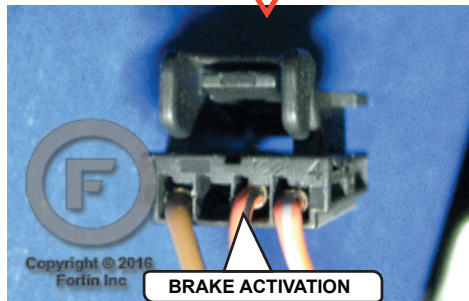
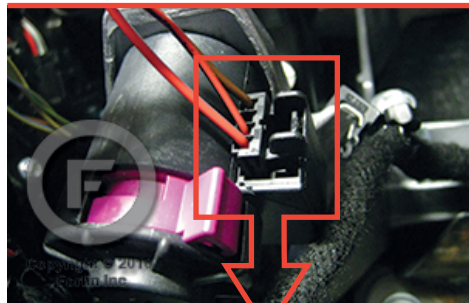
② UNDER STEERING COLUMN
TWISTED PAIR
SOUS LA COLONNE DE DIRECTION
PAIRE DE FILS TORSADÉS



① KEY PORT



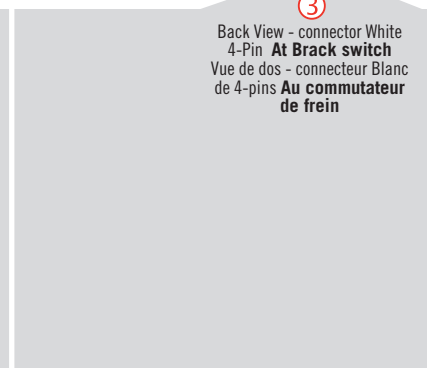
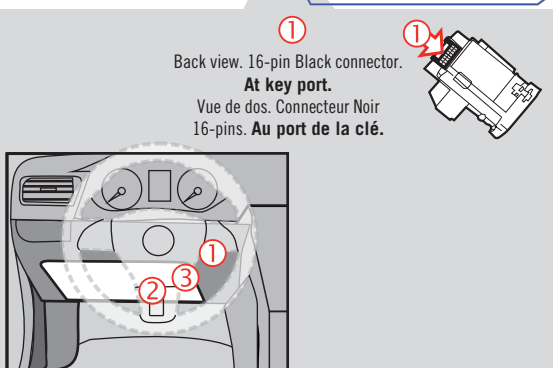
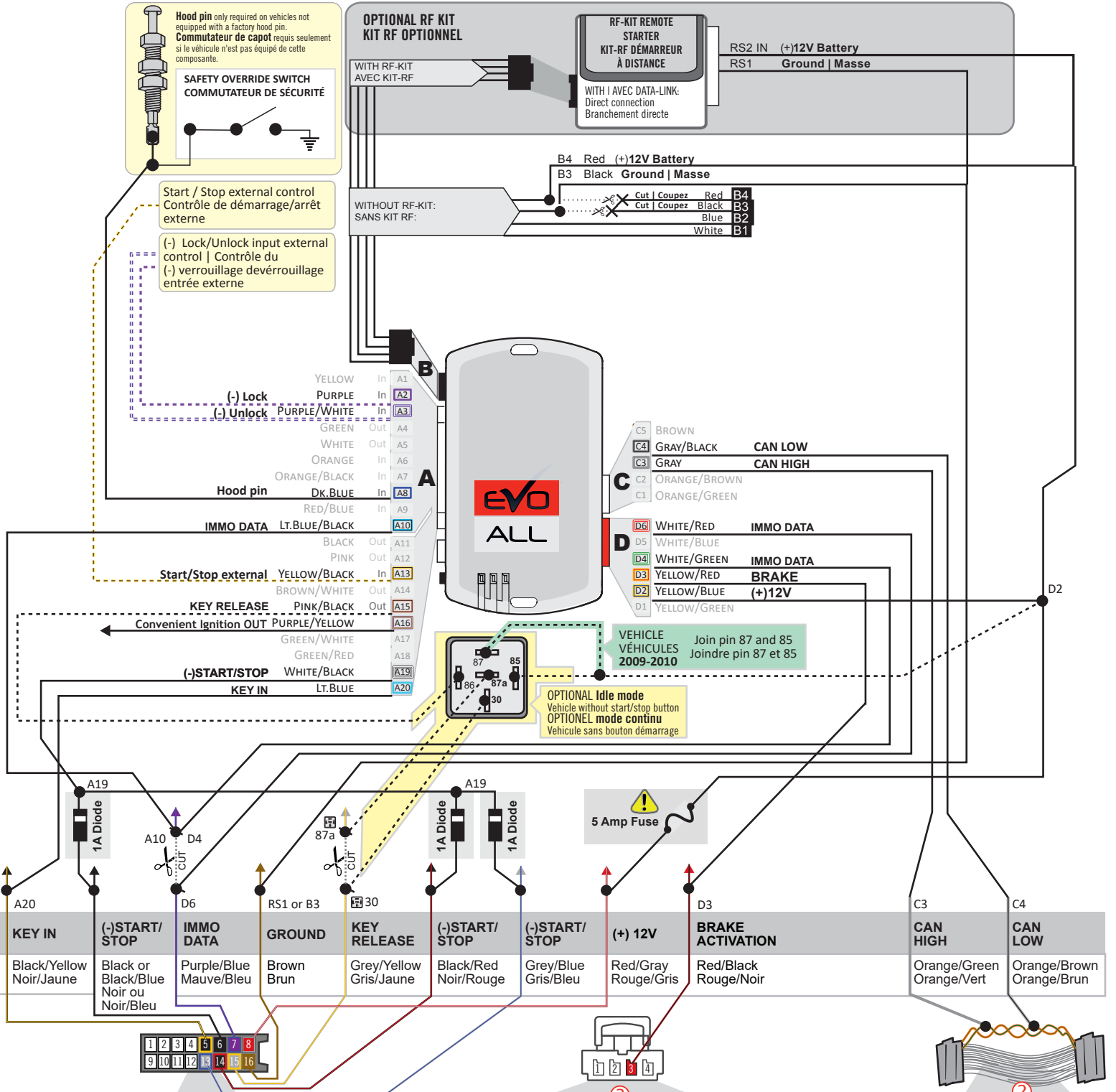
③ AT BRAKE SWITCH
AU COMMUTATEUR DE FREIN



*AUTOMATIC TRANSMISSION
*TRANSMISSION AUTOMATIQUE

⚠ REMOVE THE PLASTIC PROTECTIVE CAP OVER THE KEY PORT TO SEE THE WIRE LOCATION.
RETIREZ LE CAPUCHON DE PLASTIQUE PROTECTEUR SUR LE DESSUS DU CONNECTEUR POUR VOIR LA POSITION DES FILS.

AUTOMATIC TRANSMISSION WIRING CONNECTION | SCHÉMA DE BRANCHEMENT TRANSMISSION AUTOMATIQUE



DCRYPTOR PROGRAMMING PROCEDURE | PROCÉDURE DE PROGRAMMATION AVEC DCRYPTOR



Parts required (not included) Pièces requises (non incluses)

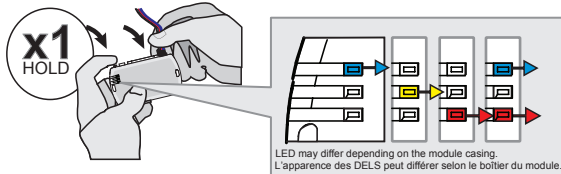
- 1x **FLASH LINK UPDATER, FLASH LINK MANAGER** SOFTWARE | PROGRAMME
- 1x Microsoft Windows Computer with Internet connection
Ordinateur Microsoft Windows avec connection Internet

OR
OU

- 1x **FLASH LINK MOBILE**
- 1x **FLASH LINK MOBILE APP**
- Smartphone Android or iOS with Internet connection
(Internet provider charges may apply)
Téléphone Intelligent Android ou iOS avec connection Internet (des frais du fournisseur Internet peuvent s'appliquer)

BEFORE PROGRAMMING SET THE UNIT OPTIONS AND SAVE. | AVANT LA PROGRAMMATION CONFIGURER LES OPTIONS DE L'UNITÉ ET SAUVEGARDER.

1



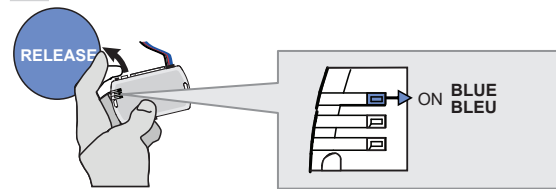
Press and hold the programming button:
Connect the 4-PIN Data-link connector (Black connector).

↳ The BLUE, RED, YELLOW and BLUE & RED LEDs will alternatively illuminate.

Appuyez et maintenir enfoncé le bouton de programmation: **Branchez** le connecteur Data-Link à 4-Broches (connecteur Noir).

↳ Les DELs BLEUE, ROUGE, JAUNE et BLEUE & ROUGE s'allumeront alternativement.

2

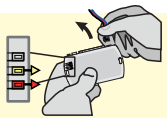


Release the programming button when the BLUE LED is ON.

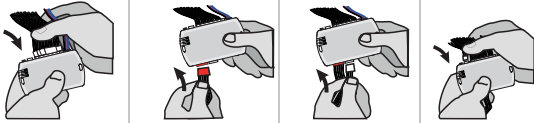
Relâchez le bouton de programmation quand la DEL BLEUE est allumée.

If the LED is not solid BLUE **disconnect** the 4-Pin connector (Data-Link) and go back to step 1.

Si le DEL n'est pas BLEU **débranchez** le connecteur 4 pins (Data-Link) et **allez** au début de l'étape 1.



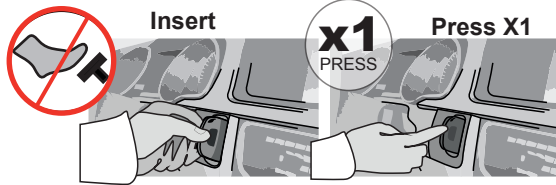
3



Insert the required remaining connectors.

Insérez les connecteurs requis restants.

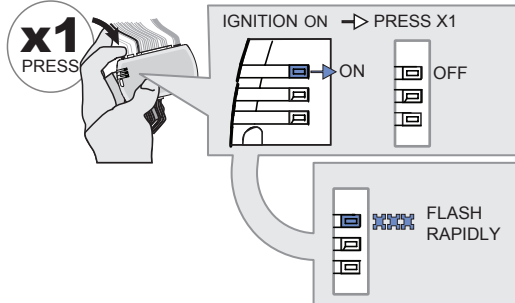
4



Insert the key into the key port and **Press** the key to turn ON the ignition. (Do not press the brake pedal)

Insérez la clé dans le port d'allumage et **Appuyez** sur la clé pour allumer l'ignition. (Ne pas appuyer sur la pédale de frein)

5



Press and release the programming button once (1x).

↳ The BLUE LED will turn off.

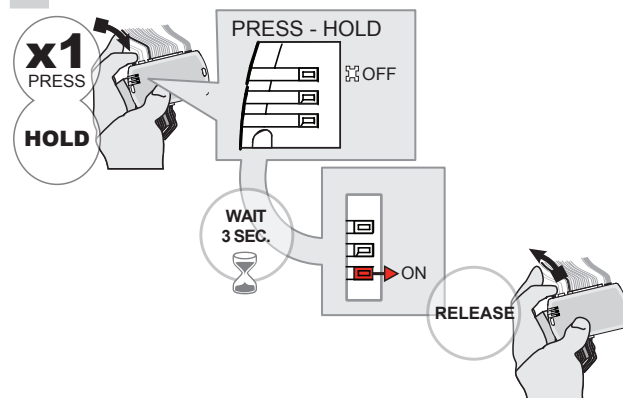
Appuyez et relâchez 1 fois le bouton de programmation.

↳ La DEL BLEUE s'éteint.

↳ The BLUE LED will flash rapidly.

↳ La DEL BLEUE clignotera rapidement.

6



Press and hold the programming button.

↳ The BLUE LED will turn OFF.

Appuyez et gardez enfoncé le bouton de programmation.

↳ La DEL BLEUE s'éteint.

Wait,

↳ The RED LED will turn ON.

Attendez,

↳ La DEL ROUGE s'allume.

Release the programming button.

Relâchez le bouton de programmation.

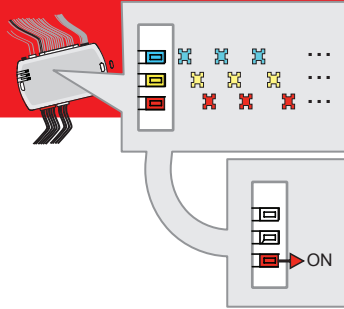
KEY BYPASS PROGRAMMING PROCEDURE 2/2 | PROCÉDURE DE PROGRAMMATION CONTOURNEMENT DE CLÉ 2/2

7



WAIT,
this process may take up
to 2 minutes

ATTENDEZ,
ce processus peut prendre
jusqu'à 2 minutes



Wait, do not touch the vehicle or the module.

Attendez, ne touchez pas au véhicule ou au module.



↳The BLUE, RED and YELLOW LEDs will rapidly alternate.

↳Les DELs BLEUE, ROUGE et JAUNE alternent rapidement.

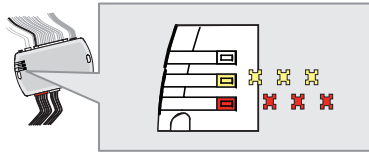
Wait,

↳The RED LED to turn ON.

Attendez,

↳DEL ROUGE s'allume.

8



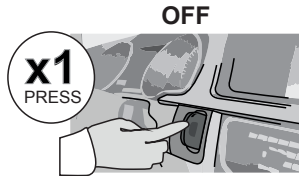
Wait,

↳Wait for the RED and YELLOW LEDs to slowly alternate.

Attendez,

↳Attendez que les DELs ROUGE et JAUNE alternent doucement.

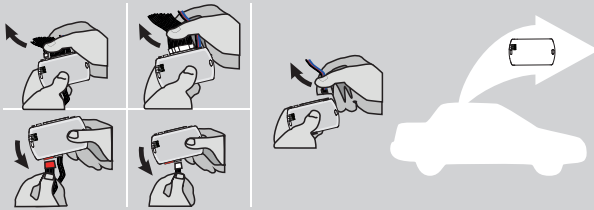
9



Press the key to shut off the ignition.

Appuyez sur la clé pour éteindre l'ignition.

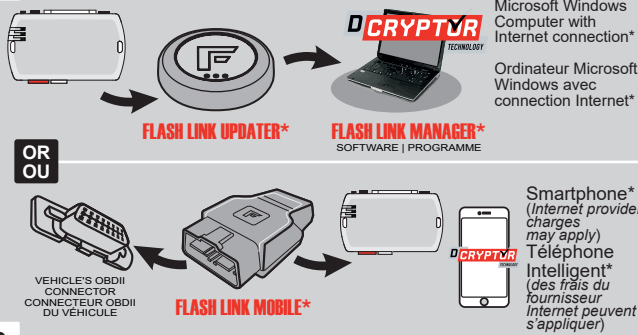
10



Disconnect all the connectors and after the Data-Link (4-pins) connector.

Débranchez tous les connecteurs et ensuite le connecteur Data-Link (4-pins).

11



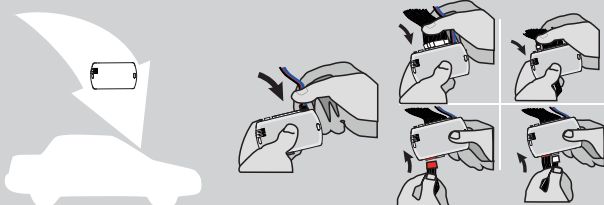
Microsoft Windows Computer with Internet connection*
Ordinateur Microsoft Windows avec connection Internet*

Use the tool:
FLASH LINK UPDATER or
FLASH LINK MOBILE
to visit the DCRYPTOR menu.

Utilisez l'outil:
FLASH LINK UPDATER ou
FLASH LINK MOBILE
pour visiter le menu DCRYPTOR.

*Parts required (not included) *Pièces requises (non incluses)

12



AFTER DCRYPTOR PROGRAMMING COMPLETED
Go back to the vehicle and **reconnect** the 4-Pin (Data-Link) connector and after, all the remaining connector.

APRÈS LA PROCÉDURE DE PROGRAMMATION DCRYPTOR COMPLÉTÉE : retournez au véhicule et **rebranchez** le connecteur 4-pins (Data-Link) et après, tous les connecteurs du EVO-ALL.



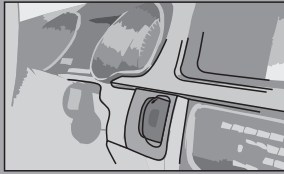
The module is now programmed.
Le module est programmé.







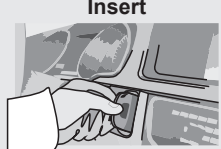

REMOTE STARTER / ALARM VERIFICATION PROCEDURE | PROCÉDURE DE VÉRIFICATION DU DÉMARREUR À DISTANCE / ALARME

Test the remote starter. **Remote start** the vehicle.
Testez le démarreur à distance. **Démarrez** le véhicule à distance.

REMOTE STARTER FUNCTIONALITY | FONCTIONNALITÉS DU DÉMARREUR À DISTANCE


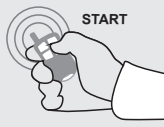

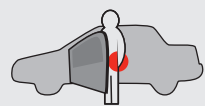



Vehicles with key port.
Véhicules avec key port.

					
All doors must be closed. Toutes les portes doivent être fermées	Remote start the vehicle. Démarrez à distance.	Unlock the doors with either: • The OEM remote • The remote-starter remote. Déverrouillez les portes avec soit: • la télécommande d'origine • la télécommande du démarreur à distance.	Enter the vehicle with the Intelligent SmartKey. Entrez dans le véhicule avec la clé intelligente (SmartKey) sur vous	Insert the key in the Key port Insérez la clé dans le Key Port	<i>The vehicle can now be put in to gear and driven.</i> <i>Vous êtes maintenant prêt à embrayer et prendre la route.</i>

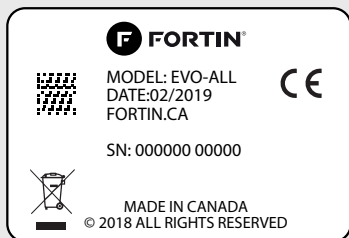


Vehicles with Push-to-Start.
Véhicules avec bouton Push-to-Start.

				
All doors must be closed. Toutes les portes doivent être fermées	Remote start the vehicle. Démarrez à distance.	Unlock the doors with either: • The OEM remote • The remote-starter remote. Déverrouillez les portes avec soit: • la télécommande d'origine • la télécommande du démarreur à distance.	Enter the vehicle with the Intelligent SmartKey. Entrez dans le véhicule avec la clé intelligente (SmartKey) sur vous	<i>The vehicle can now be put in to gear and driven.</i> <i>Vous êtes maintenant prêt à embrayer et prendre la route.</i>

EVO

ALL



Module label | Étiquette sur le module

Notice: Updated Firmware and Installation Guides

Updated firmware and installation guides are posted on our web site on a regular basis. We recommend that you update this module to the latest firmware and download the latest installation guide(s) prior to the installation of this product.

Notice: Mise à jour microprogramme et Guides d'installations

Des mises à jour du Firmware (microprogramme) et des guides d'installation sont mis en ligne régulièrement. Vérifiez que vous avez bien la dernière version logiciel et le dernier guide d'installation avant l'installation de ce produit.

WARNING

The information on this sheet is provided on an (as is) basis with no representation or warranty of accuracy whatsoever. It is the sole responsibility of the installer to check and verify any circuit before connecting to it. Only a computer safe logic probe or digital multimeter should be used. FORTIN ELECTRONIC SYSTEMS assumes absolutely no liability or responsibility whatsoever pertaining to the accuracy or currency of the information supplied. The installation in every case is the sole responsibility of the installer performing the work and FORTIN ELECTRONIC SYSTEMS assumes no liability or responsibility whatsoever resulting from any type of installation, whether performed properly, improperly or any other way. Neither the manufacturer or distributor of this module is responsible of damages of any kind indirectly or directly caused by this module, except for the replacement of this module in case of manufacturing defects. This module must be installed by qualified technician. The information supplied is a guide only. This instruction guide may change without notice. Visit www.fortinbypass.com to get the latest version.

MISE EN GARDE

L'information de ce guide est fournie sur la base de représentation (telle quelle) sans aucune garantie de précision et d'exactitude. Il est de la seule responsabilité de l'installateur de vérifier tous les fils et circuits avant d'effectuer les connexions. Seuls une sonde logique ou un multimètre digital doivent être utilisés. FORTIN SYSTÈMES ÉLECTRONIQUES n'assume aucune responsabilité de l'exactitude de l'information fournie. L'installation (dans chaque cas) est la responsabilité de l'installateur effectuant le travail. FORTIN SYSTÈMES ÉLECTRONIQUES n'assume aucune responsabilité suite à l'installation, que celle-ci soit bonne, mauvaise ou de n'importe autre type. Ni le fabricant, ni le distributeur ne se considèrent responsables des dommages causés ou ayant pu être causés, indirectement ou directement, par ce module, excepté le remplacement de ce module en cas de défectuosité de fabrication. Ce module doit être installé par un technicien qualifié. L'information fournie dans ce guide est une suggestion. Ce guide d'instruction peut faire l'objet de changement sans préavis. Consultez le www.fortinbypass.com pour voir la plus récente version.

Copyright © 2006-2019, FORTIN AUTO RADIO INC ALL RIGHTS RESERVED PATENT PENDING

**TECH SUPPORT**

Tél: 514-255-HELP (4357)
 1-877-336-7797

**ADDENDUM GUIDE**

www.fortinbypass.com

WEB UPDATE | MISE À JOUR INTERNET

