

THAR-GM1 THARNESSE INSTALLATION INSTALLATION HARNAIS THAR-GM1

ADDENDUM - SUGGESTED WIRING CONFIGURATION
ADDENDA - SCHÉMA DE BRANCHEMENT SUGGÉRÉ

VEHICLE VEHICULES		YEARS ANNÉES	Vehicle functions supported in this diagram (functional if equipped) Fonctions du véhicule supportées dans ce diagramme (fonctionnelles si équipé)														
			Immobilizer bypass Contournement d'immobilisateur	T-Harness Harnais en T	Lock	Unlock	Arm	Disarm	RAP Disable	Tachometer	Door Status	Hood Status	Hand-Brake Status	Foot-Brake Status	PK3, Passlock	OEM Remote monitoring	R.S. OEM remote Stand Alone compatible
		2015-2018	•	•	•	•	•	•	•	•	•	•	•	•	•	•	•

**BYPASS FIRMWARE VERSION
VERSION LOGICIELLE CONTOURNEMENT**

To add the firmware version and the options, use the **FLASH LINK UPDATER** or **FLASH LINK MOBILE** tool, sold separately.
Pour ajouter la version logicielle et les options, utilisez l'outil **FLASH LINK UPDATER** ou **FLASH LINK MOBILE**, vendu séparément.

70.[38]
GM MINIMUM

**Program bypass option:
Programmez l'option du contournement:**

UNIT OPTION OPTION UNITE	DESCRIPTION
C1	OEM Remote status (Lock/Unlock) monitoring Suivi des status (Verrouillage/Déverrouillage) de la télécommande d'origine

ATTENTION!

E5

DATE: XX-XX

**OFF
NON** By default DEACTIVATED
Par défaut DÉSACTIVÉ

**ON
OUI** **MANUFACTURED MODULES
BETWEEN: 04/2018 TO 04/2019
MODULES MANUFACTURÉS
ENTRE: 04/2018 AU 04/2019**

	FUNCTION FONCTION	MODE	DESCRIPTION
	38	2	Enable Press 3x Lock to remote start with the OEM remote.
			Activé Appuyez x3 sur Verrouille de la télécommande d'origine pour démarrer à distance le véhicule.

MANDATORY INSTALL | INSTALLATION OBLIGATOIRE

* HOOD PIN
CONTACT DE CAPOT



HOOD STATUS: THE HOOD PIN SWITCH (INCLUDED) MUST BE INSTALLED IF THE VEHICLE CAN BE REMOTE STARTED WITH THE HOOD OPEN.

STATUT DE CAPOT: LE CONTACT DE CAPOT (INCLUS), DOIT ÊTRE INSTALLÉ SI LE VÉHICULE PEUT DÉMARRER À DISTANCE, LORSQUE LE CAPOT EST OUVERT.

**SECURITY STICKER
AUTOCOLLANT DE SÉCURITÉ**



Included
Inclus

Notice: the installation of safety elements are mandatory. The hood pin and the sticker are essential security elements and must be installed.

Notice: l'installation des éléments de sécurité est obligatoire. Le contact de capot et l'autocollant de sécurité sont des éléments de sécurité essentiels et doivent absolument être installés.

THIS MODULE MUST BE INSTALLED BY A QUALIFIED TECHNICIAN. A WRONG CONNECTION CAN CAUSE PERMANENT DAMAGE TO THE VEHICLE.

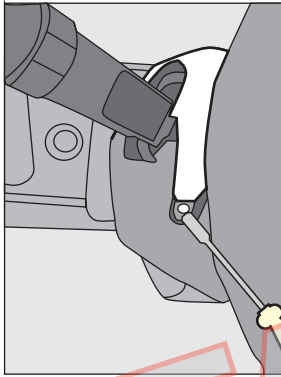
CE MODULE DOIT ÊTRE INSTALLÉ PAR UN TECHNICIEN QUALIFIÉ, TOUTE ERREUR DANS LES BRANCHEMENTS PEUT OCCASIONNER DES DOMMAGES PERMANENTS AU VÉHICULE.

DESCRIPTION | DESCRIPTION

Gently pull up the top of the steering column between the steering wheel and the dash. Stop when you feel resistance.

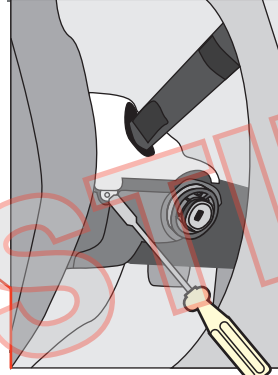
Tirez doucement sur le dessus de la colonne de direction entre le volant et le tableau de bord. Arrêtez-vous lorsque vous sentez une résistance.

Left of Steering Column
Côté Gauche de la Colonne de direction



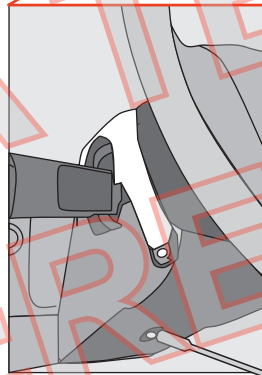
2
Unscrew.
Dévissez la vis.

Right of Steering Column
Côté Droite de la Colonne de direction

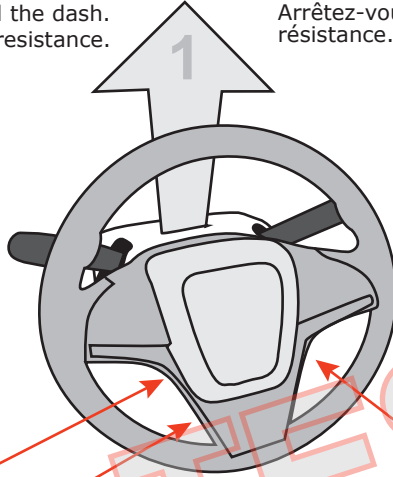


3
Unscrew.
Dévissez la vis.

Under the Steering Column
Sous la Colonne de direction



4
Unscrew.
Dévissez la vis.



BETA TESTING
PRE-RELEASE

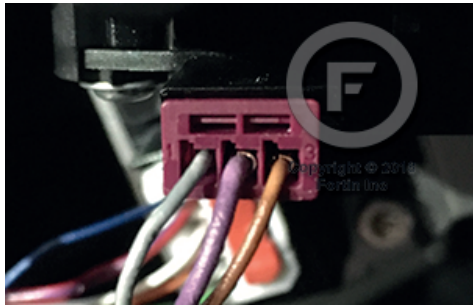
DESCRIPTION | DESCRIPTION

AT IGNITION SWITCH
AU COMMUTATEUR D'IGNITION

Ignition barrel
Barillet d'ignition



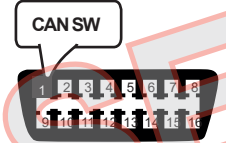
② IMMO connector
Connecteur IMMO



① Ignition Connector
Connecteur d'ignition

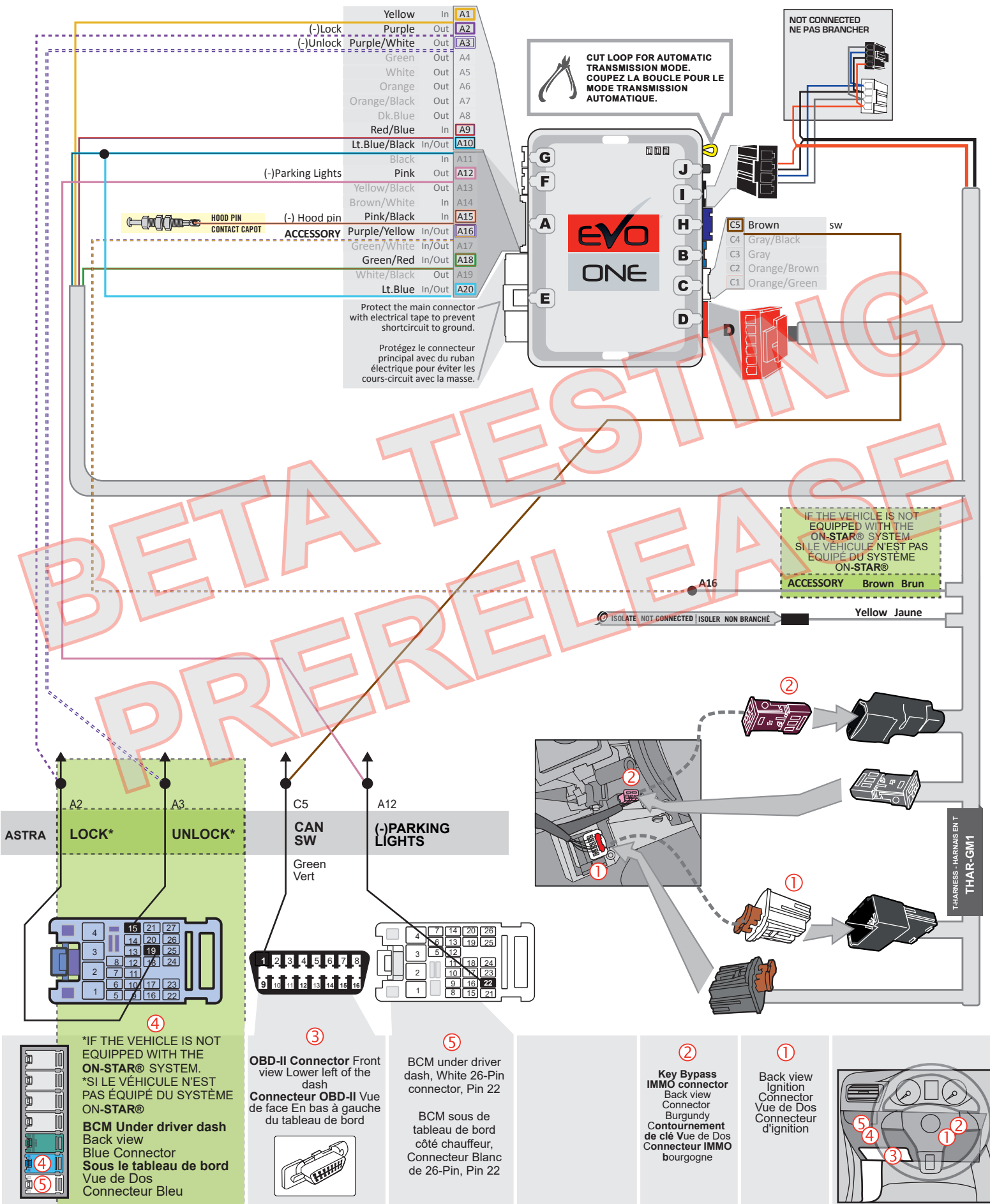


④ OBDII



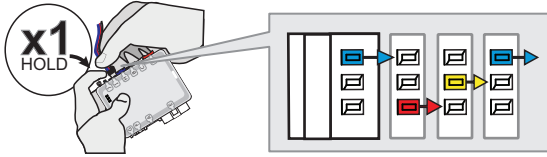
BETA TESTING
PRERELEASE

AUTOMATIC TRANSMISSION WIRING CONNECTION | SCHÉMA DE BRANCHEMENT TRANSMISSION AUTOMATIQUE



WIRING CONNECTION - DCRYPTOR | GUIDE DE BRANCHEMENTS - DCRYPTOR

1



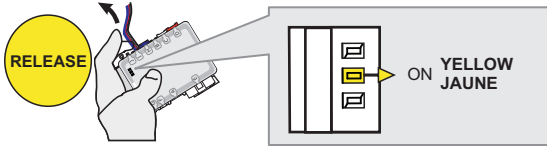
Press and hold the programming button:

Appuyez et maintenir enfoncé le bouton de programmation:

Insert the 4-Pin DATA-LINK connector.

Insérez le connecteur DATA-LINK à 4-broches

2

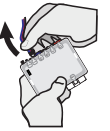


Release the programming button when the YELLOW LED is ON.

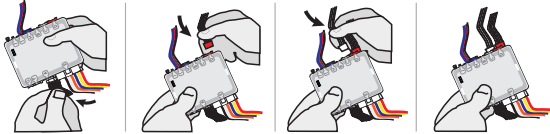
Relâchez le bouton de programmation quand la DEL JAUNE est allumée.

If the YELLOW LED is not ON solid **disconnect** the 4-Pin DATA-LINK connector and **go back** to step 1.

Si la DEL JAUNE n'est pas allumée **débranchez** le connecteur DATA-LINK à 4-broches et **retournez** au début de l'étape 1.



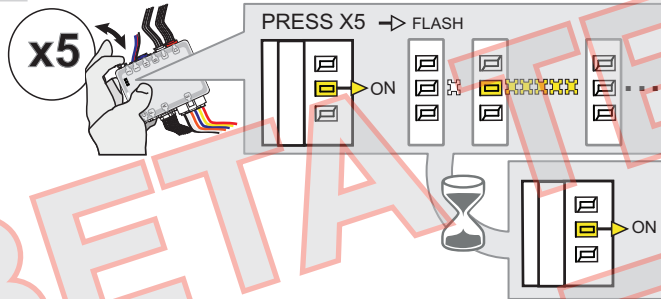
3



Insert the required remaining connectors.

Insérez les connecteurs requis restants.

4



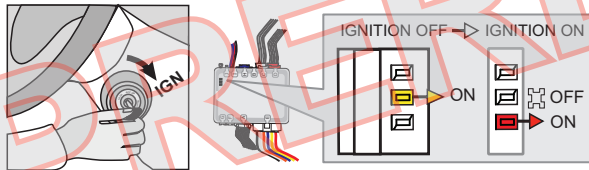
Press and release the programming button five times (5x).

- ↳ The YELLOW LED will alternate between 5x flashes and a pause.
- ↳ Wait until the YELLOW LED turns ON.

Appuyez et relâchez 5 fois le bouton de programmation.

- ↳ La DEL JAUNE alternera entre x5 clignotements et x1 pause.
- ↳ Attendre que la DEL JAUNE s'allume.

5



Turn the Ignition to the ON/RUN position.

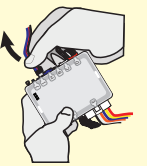
- ↳ The RED LED will turn ON.
- ↳ The YELLOW LED will turn OFF.

Tournez la clé en position ignition (ON).

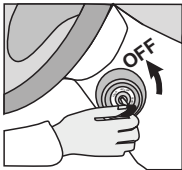
- ↳ La DEL ROUGE s'allume.
- ↳ La DEL JAUNE s'éteint.

If the LED is not solid RED **disconnect** the 4-Pin DATA-LINK connector and **go back** to step 1.

Si la DEL ROUGE n'est pas allumée **débranchez** le connecteur DATA-LINK à 4-broches et **retournez** au début de l'étape 1.



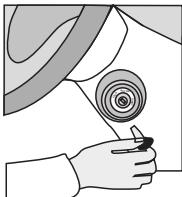
6



Turn the Ignition to the OFF position.

Tournez la clé à OFF.

7



Remove the key from the ignition barrel.

Retirez la clé du barillet d'ignition.

8

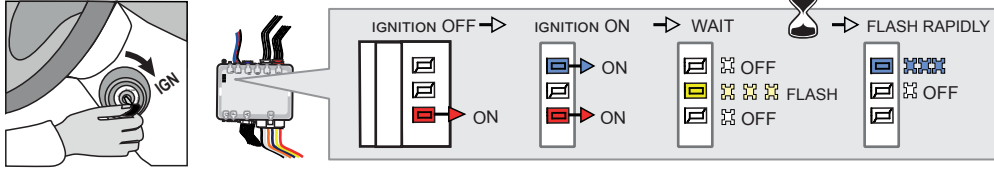


Wait 5 seconds.

Attendez 5 secondes.

KEY BYPASS PROGRAMMING PROCEDURE 2/2 | PROCÉDURE DE PROGRAMMATION CONTOURNEMENT DE CLÉ 2/2

9



Turn the Ignition to the ON position.

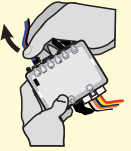
- ↳ The BLUE LED will turn ON.
- ↳ Wait, the BLUE & RED LEDs will turn OFF.
- ↳ Wait, the YELLOW LED will Flash.
- ↳ Wait, the YELLOW LED will turn OFF.
- ↳ Wait, the BLUE LED will Flash rapidly.

Tournez la clé à ON.

- ↳ La DEL BLEUE s'allumera.
- ↳ Attendez que la DEL BLEUE et la DEL ROUGE s'éteignent.
- ↳ Attendez que la DEL JAUNE clignote.
- ↳ Attendez que la DEL JAUNE s'éteigne.
- ↳ Attendez que la DEL BLEUE clignote rapidement.

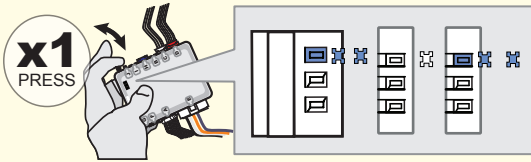
If the LEDs do not react as shown, disconnect the 4-Pin DATA-LINK connector and go back to step 1.

Si les DELs ne réagissent pas comme démontré, débranchez le connecteur DATA-LINK à 4-broches et retournez au début de l'étape 1.



10

IF THE VEHICLE IS NOT EQUIPPED WITH THE ON-STAR® SYSTEM.
SI LE VÉHICULE N'EST PAS ÉQUIPÉ DU SYSTÈME ON-STAR®



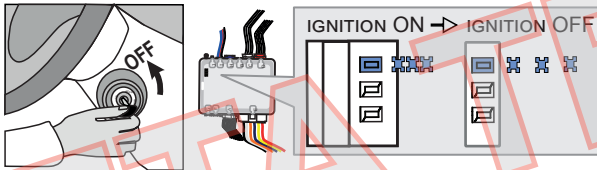
Press and release the programming button once (1x).

- ↳ The LED BLUE will flash 1 times.

Appuyez et relâchez 1 fois le bouton de programmation.

- ↳ La DEL BLEUE clignote 1 fois.

11



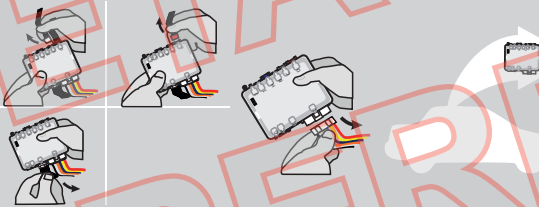
Turn the Ignition to the OFF position.

- ↳ The BLUE LED will flash slowly.

Tournez la clé à OFF.

- ↳ La DEL BLEUE clignotera lentement.

12



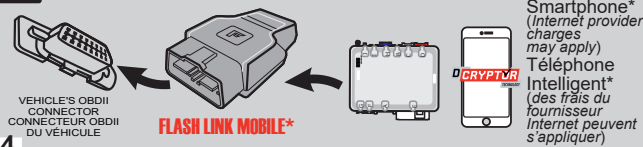
Disconnect all connectors and after the 6-Pin (Main-Harness) or the 4-Pin Data-link connector.

Débranchez tous les connecteurs et ensuite le connecteur 6-pins (Connecteur principal) ou le connecteur 4-pins (Data-Link).

13



OR



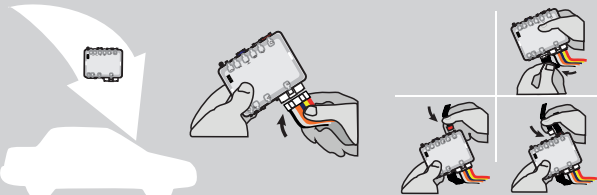
Use the tool: FLASH LINK UPDATER or FLASH LINK MOBILE to visit the DCryptor menu.

Utilisez l'outil: FLASH LINK UPDATER ou FLASH LINK MOBILE pour visitez le menu DCryptor.

*Parts required (not included)

*Pièces requises (non incluses)

14



AFTER DCRYPTOR PROGRAMMING COMPLETED
Go back to the vehicle and **reconnect** the 6-Pin (Main-Harness) or the 4-pins (Data-Link) connector and after all the remaining connector.

APRÈS LA PROCÉDURE DE PROGRAMMATION DCRYPTOR COMPLÉTÉE : retournez au véhicule et **rebranchez** le connecteur 6-pins (Connecteur principal) ou le 4-pins (Data-Link) et après tous les connecteurs.




The module is now programmed.
Le module est programmé.



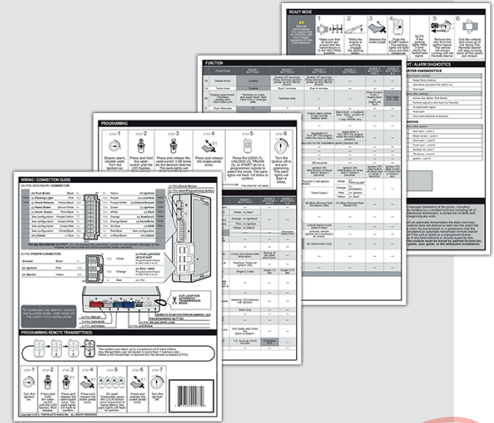
REMOTE STARTER / ALARM VERIFICATION
PROCÉDURE | PROCÉDURE DE VÉRIFICATION
DU DÉMARREUR À DISTANCE / ALARME

Test the remote starter. Remote start the vehicle.
Testez le démarreur à distance. Démarrez le véhicule à distance.

REMOTE STARTER PROGRAMMING PROCEDURE | PROCÉDURE DE PROGRAMMATION DU DÉMARREUR À DISTANCE

 REFER TO THE **QUICK INSTALL GUIDE** INCLUDED WITH THE MODULE FOR THE REMOTE STARTER PROGRAMMING.

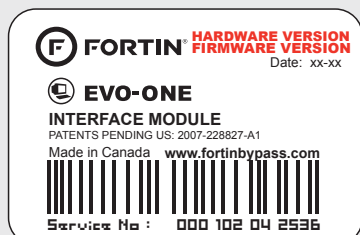
 RÉFÉREZ-VOUS AU **GUIDE D'INSTALLATION RAPIDE** INCLUS AVEC LE MODULE POUR LA PROGRAMMATION DU DÉMARREUR À DISTANCE.



**BETA TESTING
PRERELEASE**

EVO

ONE



Module label | Étiquette sur le module

Notice: Updated Firmware and Installation Guides

Updated firmware and installation guides are posted on our web site on a regular basis. We recommend that you update this module to the latest firmware and download the latest installation guide(s) prior to the installation of this product.

Notice: Mise à jour microprogramme et Guides d'installations

Des mises à jour du Firmware (microprogramme) et des guides d'installation sont mis en ligne régulièrement. Vérifiez que vous avez bien la dernière version logiciel et le dernier guide d'installation avant l'installation de ce produit.

WARNING

The information on this sheet is provided on an (as is) basis with no representation or warranty of accuracy whatsoever. It is the sole responsibility of the installer to check and verify any circuit before connecting to it. Only a computer safe logic probe or digital multimeter should be used. FORTIN ELECTRONIC SYSTEMS assumes absolutely no liability or responsibility whatsoever pertaining to the accuracy or currency of the information supplied. The installation in every case is the sole responsibility of the installer performing the work and FORTIN ELECTRONIC SYSTEMS assumes no liability or responsibility whatsoever resulting from any type of installation, whether performed properly, improperly or any other way. Neither the manufacturer or distributor of this module is responsible of damages of any kind indirectly or directly caused by this module, except for the replacement of this module in case of manufacturing defects. This module must be installed by qualified technician. The information supplied is a guide only. This instruction guide may change without notice. Visit www.fortinbypass.com to get the latest version.

MISE EN GARDE

L'information de ce guide est fournie sur la base de représentation (telle quelle) sans aucune garantie de précision et d'exactitude. Il est de la seule responsabilité de l'installateur de vérifier tous les fils et circuits avant d'effectuer les connexions. Seuls une sonde logique ou un multimètre digital doivent être utilisés. FORTIN SYSTÈMES ÉLECTRONIQUES n'assume aucune responsabilité de l'exactitude de l'information fournie. L'installation (dans chaque cas) est la responsabilité de l'installateur effectuant le travail. FORTIN SYSTÈMES ÉLECTRONIQUES n'assume aucune responsabilité suite à l'installation, que celle-ci soit bonne, mauvaise ou de n'importe autre type. Ni le fabricant, ni le distributeur ne se considèrent responsables des dommages causés ou ayant pu être causés, indirectement ou directement, par ce module, excepté le remplacement de ce module en cas de défaut de fabrication. Ce module doit être installé par un technicien qualifié. L'information fournie dans ce guide est une suggestion. Ce guide d'instruction peut faire l'objet de changement sans préavis. Consultez le www.fortinbypass.com pour voir la plus récente version.

Copyright © 2006-2018, FORTIN AUTO RADIO INC ALL RIGHTS RESERVED PATENT PENDING

**TECH SUPPORT**

Tél: 514-255-HELP (4357)
1-877-336-7797

**ADDENDUM GUIDE**

www.fortinbypass.com

WEB UPDATE | MISE À JOUR INTERNET

