


THAR-ONE-KHY2 THARNESSE INSTALLATION INSTALLATION HARNAIS THAR-ONE-KHY2

 ADDENDUM - SUGGESTED WIRING CONFIGURATION
 ADDENDA - SCHÉMA DE BRANCHEMENT SUGGÉRÉ

Vehicle functions supported in this diagram (functional if equipped) | Fonctions du véhicule supportées dans ce diagramme (fonctionnelles si équipé)

	YEARS ANNÉES	Immobilizer bypass Contournement d'immobilisateur	T-Harness Harnais en T	Lock	Unlock	Arm	Disarm	Horn	Parking Lights	Trunk (open)	RAP Disable	Tachometer	Door Status	Trunk Status	Hood Status*	Foot-Brake Status	Hand-Brake Status	OEM Remote monitoring**	
		2018-2021	•	•	•	•	•	•	•	•	•	•	•	•	•	•	•	•	•
VEHICLE VEHICULES HYUNDAI Kona																			


BYPASS
 FIRMWARE VERSION
 VERSION LOGICIELLE
 CONTOURNEMENT

76.[60]

HYUNDAI/KIA MINIMUM

 To add the firmware version and the options, use the
FLASH LINK UPDATER or **FLASH LINK MOBILE** tool,
 sold separately.

 Pour ajouter la version logicielle et les options,
 utilisez l'outil **FLASH LINK UPDATER**
 ou **FLASH LINK MOBILE**, vendu séparément.


**Program bypass option
IF THE VEHICLE IS NOT EQUIPPED
WITH FUNCTIONAL HOOD PIN:**

**Programmez l'option du contournement
SI LE VÉHICULE N'EST PAS ÉQUIPÉ
D'UN CONTACT DE CAPOT FONCTIONNEL:**

 UNIT OPTION
OPTION UNITE

DESCRIPTION

A11
**OFF
NON**

Hood trigger (Output Status).

Contact de capot (état de sortie).



**Program bypass option:
Programmez l'option du contournement:**

 UNIT OPTION
OPTION UNITE

DESCRIPTION

C1

 OEM Remote status (Lock/Unlock)
 monitoring

 Suivi des status (Verrouillage/Déverrouil-
 lage) de la télécommande d'origine


**Program remote
starter option for R.S. OEM
REMOTE STAND ALONE:**
**Programmez l'option démar-
 reur à distance pour TÉLÉ-
 COMMANDE D'ORIGINE
 STAND ALONE:**

 FUNCTION
FUNCTION

MODE

DESCRIPTION

38
2

Enable : Press 3x Lock to remote start with the OEM remote.

 Activé : Appuyez x3 sur Verrouille de la télécommande d'origine
 pour démarrer à distance le véhicule.

NOTES

****OEM Remote
 monitoring**

 The vehicles OEM remote will be operable when
 the engine is running.

 La télécommande d'origine du véhicule sera fonctionnelle lorsque
 le moteur est en marche.

MANDATORY INSTALL | INSTALLATION OBLIGATOIRE

*** HOOD
 PIN
 CONTACT
 DE CAPOT**


HOOD STATUS : THE HOOD PIN SWITCH (INCLUDED)
 MUST BE INSTALLED IF THE VEHICLE CAN BE
 REMOTE STARTED WITH THE HOOD OPEN, SET FUNCTION A11 TO OFF.

STATUT DE CAPOT : LE CONTACT DE CAPOT (INCLUS), DOIT ÊTRE
 INSTALLÉ SI LE VÉHICULE PEUT DÉMARRER À DISTANCE, LORSQUE LE
 CAPOT EST OUVERT, PROGRAMMEZ LA FONCTION A11 À NON.

A11
**OFF
 NON**
**SECURITY STICKER
 AUTOCOLLANT DE
 SÉCURITÉ**

 Included
 Inclus

Notice: the installation of safety
 elements are mandatory. The hood pin
 and the sticker are essential security
 elements and must be installed.

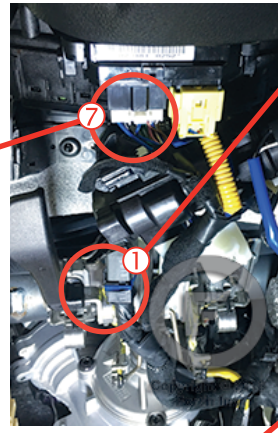
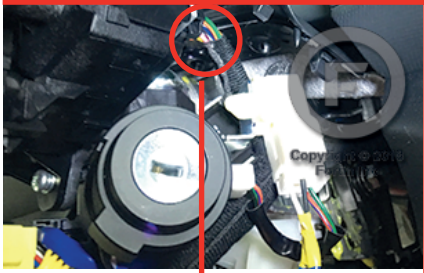
Notice: l'installation des éléments de
 sécurité est obligatoire. Le contact de
 capot et l'autocollant de sécurité sont
 des éléments de sécurité essentiels et
 doivent absolument être installés.

THIS MODULE MUST BE INSTALLED BY A
 QUALIFIED TECHNICIAN. A WRONG
 CONNECTION CAN CAUSE PERMANENT
 DAMAGE TO THE VEHICLE.

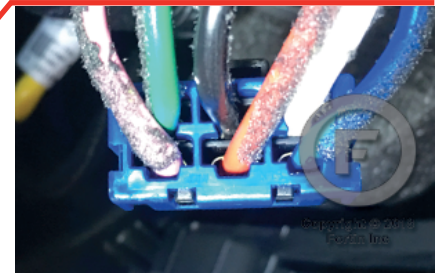
CE MODULE DOIT ÊTRE INSTALLÉ PAR
 UN TECHNICIEN QUALIFIÉ, TOUTE
 ERREUR DANS LES BRANCHEMENTS
 PEUT OCCASIONNER DES DOMMAGES
 PERMANENTS AU VÉHICULE.

DESCRIPTION | DESCRIPTION

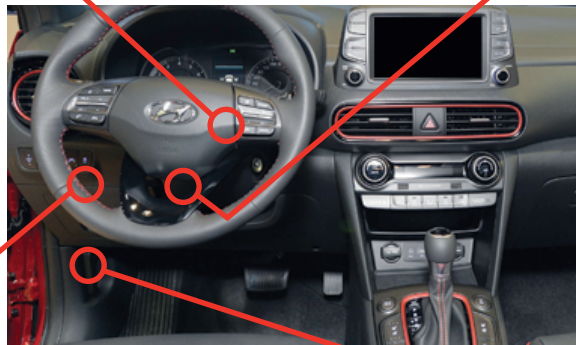
③ Under the wiper switch
Sous le bras des essuie-glaces



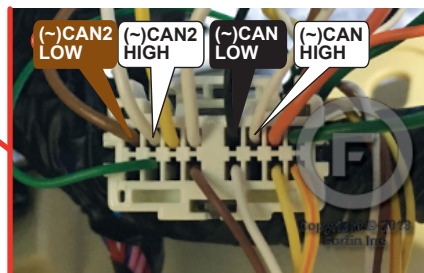
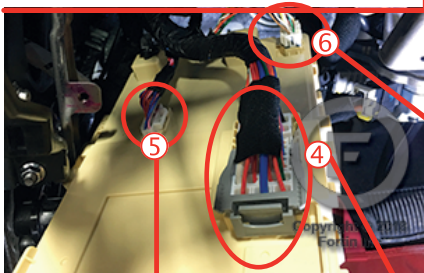
① At Ignition Connector
Au Connecteur d'ignition



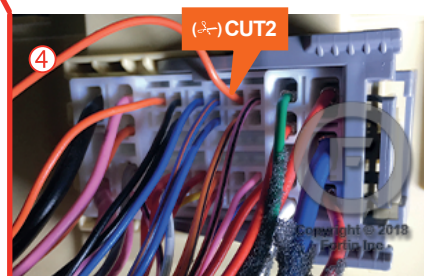
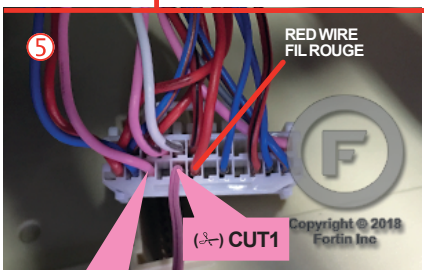
⑦ At horn switch
Au Connecteur du klaxon



At back of fuse box
Au dos de la boîte à fusibles

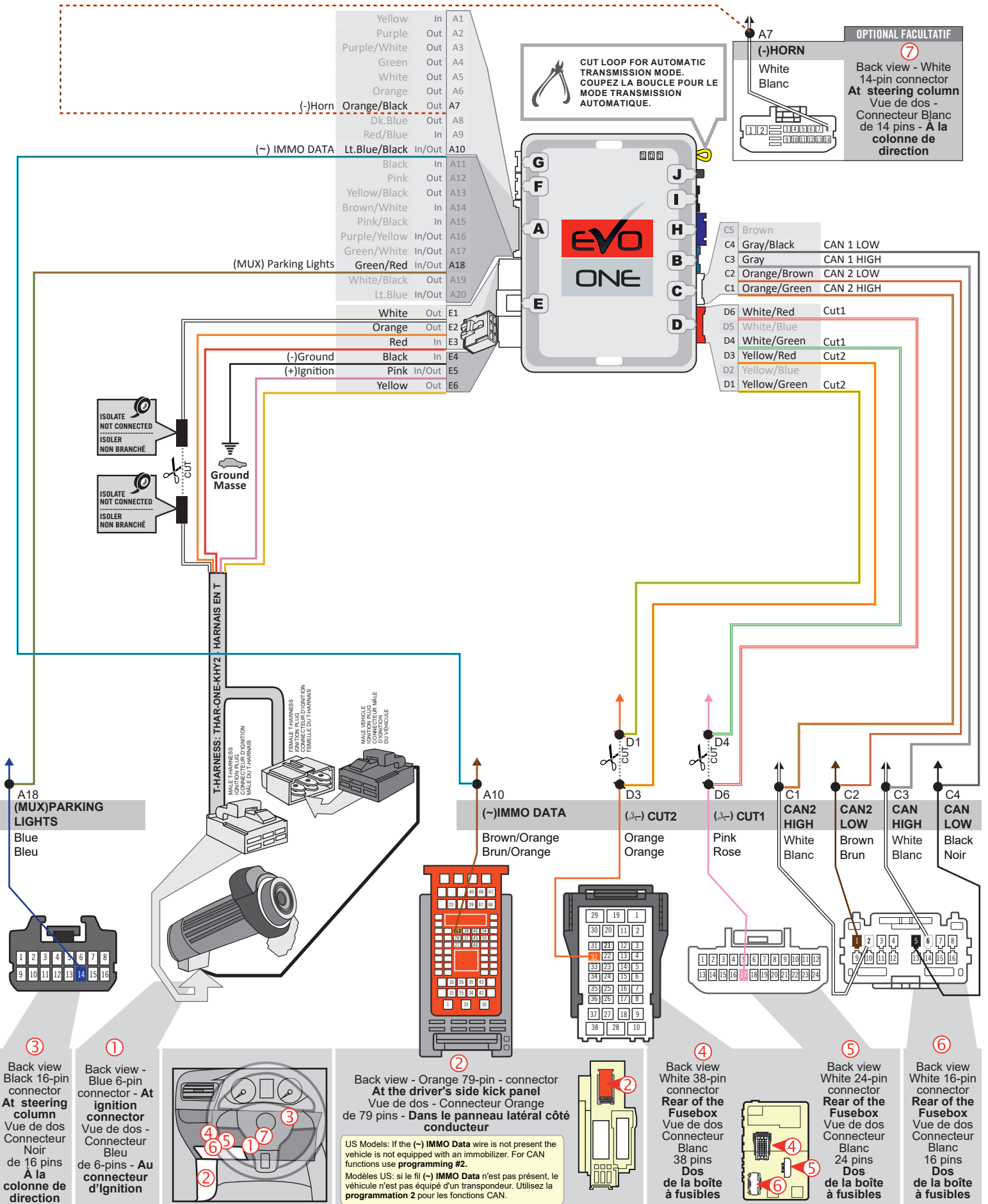


② In the driver's side kick panel
Panneau latéral côté conducteur

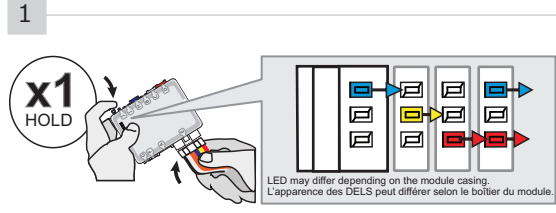


CAUTION
DO NOT use this wire
ATTENTION
NE PAS utiliser celui-ci de la même couleur

WIRING CONNECTION | GUIDE DE BRANCHEMENTS



KEY BYPASS PROGRAMMING PROCEDURE | PROCÉDURE DE PROGRAMMATION CONTOURNEMENT DE CLÉ

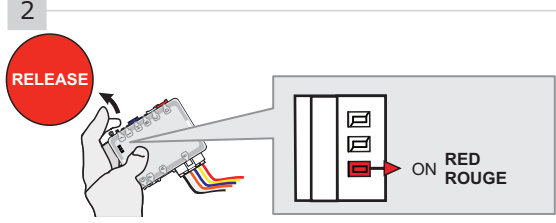


Press and hold the programming button: Insert the 6-Pin Main connector.

↳The LEDs will alternate between BLUE, RED, YELLOW & BLUE/RED flashes.

Appuyez et maintenir le bouton de programmation enfoncé: Insérez le connecteur Principal à 6-broches.

↳Les DELS alterneront entre un clignotement BLEU, ROUGE, JAUNE & BLEU/ROUGE.

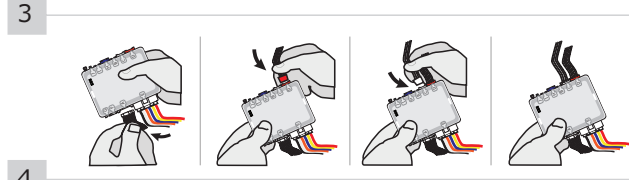
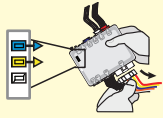


Release the programming button when the LED is RED.

If the LED is not solid RED disconnect the 6 Pin connector (Main-Harness) and go back to step 1.

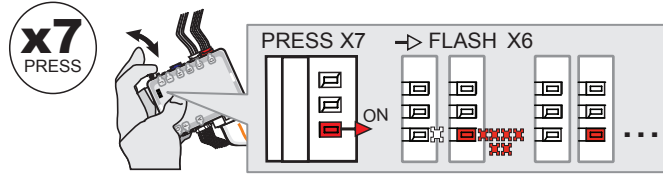
Relâchez le bouton de programmation quand la DEL est ROUGE.

Si le DEL n'est pas ROUGE solide débranchez le connecteur 6 pins (Connecteur principal) et allez à l'étape 1.



Insert the required remaining connectors.

Insérez les connecteurs requis restants.

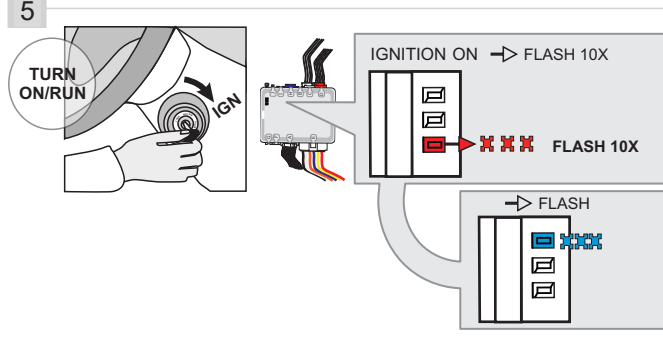


Press and release the programming button 7 times (7x).

↳The RED LED will flash 6 times and pause.

Appuyez et relâchez 7 fois le bouton de programmation.

↳La DEL ROUGE clignote 6 fois et fait une pause.



Turn the Ignition to the ON/RUN position.

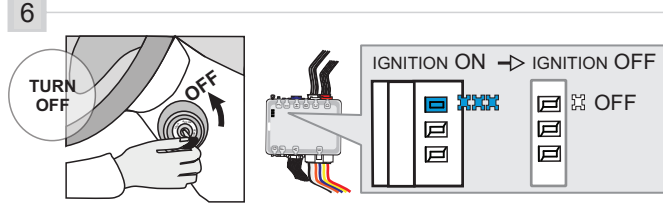
↳The RED LED will flash rapidly 10x times. Key bypass programmed.

↳The BLUE LED will flash rapidly. CAN-Bus programmed.

Tournez la clé en position ignition (ON).

↳La DEL ROUGE clignotera 10x fois rapidement. Contournement de clé programmé.

↳La DEL BLEU clignotera rapidement: Réseau CAN programmé.




Turn the Ignition to the OFF position.

↳The BLUE LED will turn off.

Tournez la clé à OFF.

↳La DEL BLEU s'éteint.



The module is now programmed.

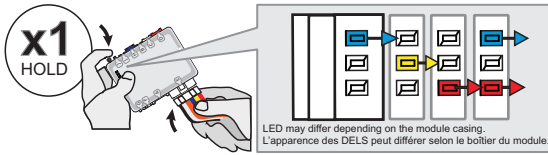
Use the remote of the remote starter or security system to test all of the supported features to ensure proper programming.

Le module est programmé.

Testez toutes les fonctions supportées sur le véhicule avec la télécommande du démarreur à distance ou du système de sécurité.

PROGRAM.: 2 VEHICLE WITHOUT IMMO DATA WIRE | VÉHICULE SANS FIL IMMO DATA

1



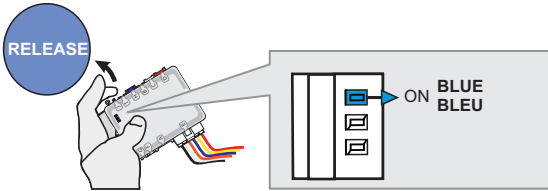
Press and hold the programming button:
Insert the 6-Pin Main connector.

Appuyez et maintenir le bouton de programmation enfoncé:
Insérez le connecteur Principal à 6-broches.

↳The LEDs will alternate between BLUE, RED, YELLOW & BLUE/RED flashes.

↳Les DELS alterneront entre un clignotement BLEU, ROUGE, JAUNE & BLEU/ROUGE.

2

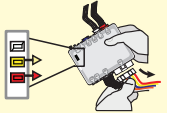


Release the programming button when the BLUE LED is ON.

Relâchez le bouton de programmation quand la DEL BLEUE est allumée.

If the BLUE LED is not ON solid **disconnect** the 6-Pin Main connector and **go back** to step 1.

Si la DEL BLEUE n'est pas allumée **débranchez** le connecteur Principal à 6-broches et **retournez** au début de l'étape 1.



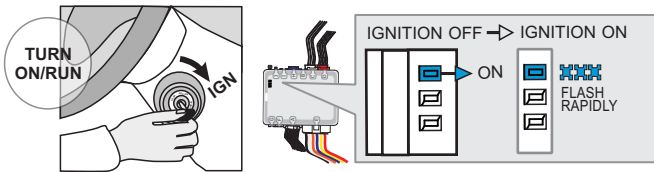
3



Insert the required remaining connectors.

Insérez les connecteurs requis restants.

4



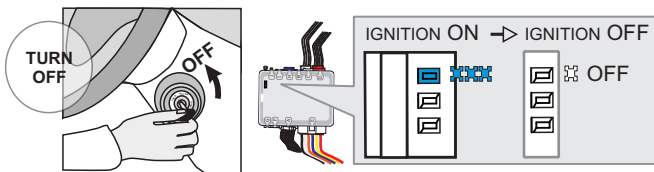
Turn the Ignition to the ON/RUN position.

Tournez la clé en position ignition (ON).

↳The BLUE LED will flash rapidly.

↳La DEL BLEU clignotera rapidement.

5



Turn the Ignition to the OFF position.

Tournez la clé à OFF.

↳The BLUE LED will turn off.

↳La DEL BLEU s'éteint.



The module is now programmed.

Le module est programmé.

REMOTE STARTER PROGRAMMING PROCEDURE | PROCÉDURE DE PROGRAMMATION DU DÉMARREUR À DISTANCE

 REFER TO THE **QUICK INSTALL GUIDE** INCLUDED WITH THE MODULE FOR THE REMOTE STARTER PROGRAMMING.

 RÉFÉREZ-VOUS AU **GUIDE D'INSTALLATION RAPIDE** INCLUS AVEC LE MODULE POUR LA PROGRAMMATION DU DÉMARREUR À DISTANCE.



REMOTE STARTER FUNCTIONALITY | FONCTIONNALITÉS DU DÉMARREUR À DISTANCE



All doors must be closed.

Toutes les portes doivent être fermées.



Remote start the vehicle.

Démarrez à distance.



Unlock the doors with the remote-starter remote or the OEM remote.

Déverrouillez les portes avec la télécommande du démarreur à distance ou la télécommande d'origine.



Insert and Turn the key to the Ignition ON/RUN position.

Insérez et tournez la clé à la position "ON/RUN".



Press the brake pedal.

Appuyez sur la pédale de frein.



The vehicle can now be put in to gear and driven.

Vous êtes maintenant prêt à embrayer et prendre la route.



Module label | Étiquette sur le module

Notice: Updated Firmware and Installation Guides

Updated firmware and installation guides are posted on our web site on a regular basis. We recommend that you update this module to the latest firmware and download the latest installation guide(s) prior to the installation of this product.

Notice: Mise à jour microprogramme et Guides d'installations

Des mises à jour du Firmware (microprogramme) et des guides d'installation sont mis en ligne régulièrement. Vérifiez que vous avez bien la dernière version logiciel et le dernier guide d'installation avant l'installation de ce produit.

WARNING

The information on this sheet is provided on an (as is) basis with no representation or warranty of accuracy whatsoever. It is the sole responsibility of the installer to check and verify any circuit before connecting to it. Only a computer safe logic probe or digital multimeter should be used. FORTIN ELECTRONIC SYSTEMS assumes absolutely no liability or responsibility whatsoever pertaining to the accuracy or currency of the information supplied. The installation in every case is the sole responsibility of the installer performing the work and FORTIN ELECTRONIC SYSTEMS assumes no liability or responsibility whatsoever resulting from any type of installation, whether performed properly, improperly or any other way. Neither the manufacturer or distributor of this module is responsible of damages of any kind indirectly or directly caused by this module, except for the replacement of this module in case of manufacturing defects. This module must be installed by qualified technician. The information supplied is a guide only. This instruction guide may change without notice. Visit www.fortinbypass.com to get the latest version.

MISE EN GARDE

L'information de ce guide est fournie sur la base de représentation (telle quelle) sans aucune garantie de précision et d'exactitude. Il est de la seule responsabilité de l'installateur de vérifier tous les fils et circuits avant d'effectuer les connexions. Seuls une sonde logique ou un multimètre digital doivent être utilisés. FORTIN SYSTÈMES ÉLECTRONIQUES n'assume aucune responsabilité de l'exactitude de l'information fournie. L'installation (dans chaque cas) est la responsabilité de l'installateur effectuant le travail. FORTIN SYSTÈMES ÉLECTRONIQUES n'assume aucune responsabilité suite à l'installation, que celle-ci soit bonne, mauvaise ou de n'importe autre type. Ni le manufacturier, ni le distributeur ne se considèrent responsables des dommages causés ou ayant pu être causés, indirectement ou directement, par ce module, excepté le remplacement de ce module en cas de défectuosité de fabrication. Ce module doit être installé par un technicien qualifié. L'information fournie dans ce guide est une suggestion. Ce guide d'instruction peut faire l'objet de changement sans préavis. Consultez le www.fortinbypass.com pour voir la plus récente version.

Copyright © 2006-2018, FORTIN AUTO RADIO INC ALL RIGHTS RESERVED PATENT PENDING



TECH SUPPORT

Tél: 514-255-HELP (4357)
1-877-336-7797



ADDENDUM GUIDE

www.fortinbypass.com

WEB UPDATE | MISE À JOUR INTERNET

