

**REGULAR INSTALLATION
INSTALLATION RÉGULIÈRE**

 ADDENDUM - SUGGESTED WIRING CONFIGURATION
ADDENDA - SCHÉMA DE BRANCHEMENT SUGGÉRÉ

**ONLY COMPATIBLE WITH AUTOMATIC TRANSMISSION VEHICLES.
COMPATIBLE AVEC VÉHICULE À TRANSMISSION AUTOMATIQUE SEULEMENT.**

VEHICLE VEHICULES	YEARS ANNÉES	Vehicle functions supported in this diagram (functional if equipped) Fonctions du véhicule supportées dans ce diagramme (fonctionnelles si équipé)													
		Immobilizer bypass Contournement d'immobilisateur	Lock	Unlock	Arm	Disarm	RAP Disable	Parking Light	Tachometer	Door Status	Trunk Status	Hood Status*	Hand-Brake Status	Foot-Brake Status	OEM Remote monitoring
NISSAN															
Versa	Push-to-Start 2012-2017	•	•	•	•	•	•	•	•	•	•	•	•	•	•


 FIRMWARE VERSION
VERSION LOGICIELLE

72.[43]

NISSAN/INFINITI MINIMUM

 To add the firmware version and the options, use the **FLASH LINK UPDATER** or **FLASH LINK MOBILE** tool, sold separately.

 Pour ajouter la version logicielle et les options, utilisez l'outil **FLASH LINK UPDATER** ou **FLASH LINK MOBILE**, vendu séparément.

**Program bypass option:
Programmez l'option du contournement:**
**UNIT OPTION
OPTION UNITE**
DESCRIPTION
C1

OEM Remote status (Lock/Unlock) monitoring

Suivi des status (Verrouillage/Déverrouillage) de la télécommande d'origine

D6

Push-to-Start

Push-to-Start

**IF THE VEHICLE IS NOT EQUIPPED
WITH FUNCTIONAL HOOD PIN:
SI LE VÉHICULE N'EST PAS ÉQUIPÉ
D'UN CONTACT DE CAPOT FONCTIONNEL:**
A11
**OFF
NON**

Hood trigger (Output Status).

Contact de capot (état de sortie).

NOTES


The vehicles OEM remote and SmartKey are still operable during remote start.

La télécommande d'origine du véhicule et la clé intelligente reste fonctionnel même si le démarreur est engagé.


Parts required (Not included)

 1X Fuse
1X multimeter
1X Diode

Pièce(s) requise(s) (Non include(s))

 1X Fusible
1X Multimètre
1X Diode

MANDATORY INSTALL | INSTALLATION OBLIGATOIRE
***HOOD PIN**

HOOD STATUS: THE HOOD PIN SWITCH MUST BE INSTALLED IF THE VEHICLE CAN BE REMOTE STARTED WITH THE HOOD OPEN, SET FUNCTION A11 TO OFF.

CONTACT DE CAPOT
STATUT DE CAPOT: LE CONTACT DE CAPOT, DOIT ÊTRE INSTALLÉ SI LE VÉHICULE PEUT DÉMARRER À DISTANCE, LORSQUE LE CAPOT EST OUVERT, PROGRAMMEZ LA FONCTION A11 À NON.

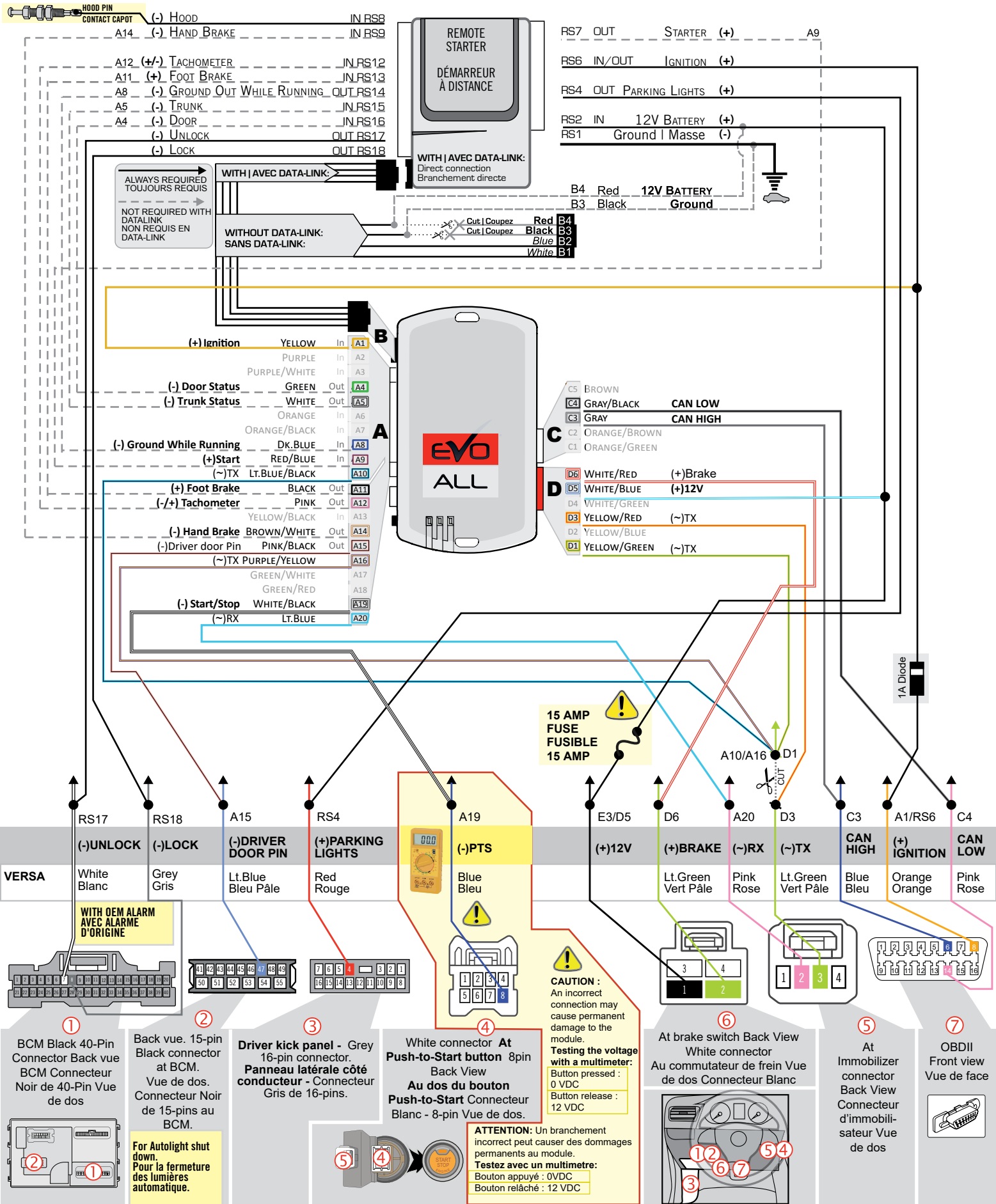
A11
**OFF
NON**
Notice: the installation of safety elements are mandatory. The hood pin is an essential security element and must be installed.

Notice: l'installation des éléments de sécurité est obligatoire. Le contact de capot est un élément de sécurité essentiel et doit absolument être installé.

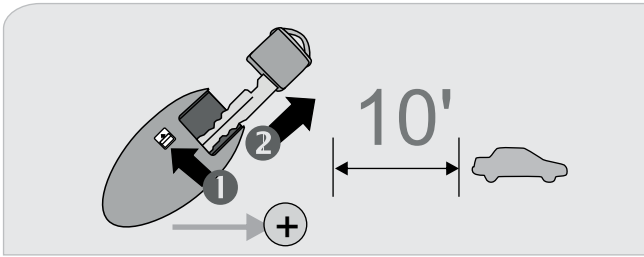
THIS MODULE MUST BE INSTALLED BY A QUALIFIED TECHNICIAN. A WRONG CONNECTION CAN CAUSE PERMANENT DAMAGE TO THE VEHICLE.

CE MODULE DOIT ÊTRE INSTALLÉ PAR UN TECHNICIEN QUALIFIÉ, TOUTE ERREUR DANS LES BRANCHEMENTS PEUT OCCASIONNER DES DOMMAGES PERMANENTS AU VÉHICULE.

AUTOMATIC TRANSMISSION WIRING CONNECTION | SCHÉMA DE BRANCHEMENT TRANSMISSION AUTOMATIQUE



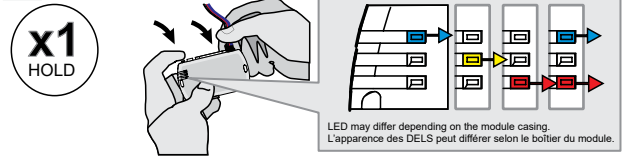
KEY BYPASS PROGRAMMING PROCEDURE 1/2 | PROCÉDURE DE PROGRAMMATION CONTOURNEMENT DE CLÉ 1/2



Remove the valet key from the back of the OEM remote.
Remove the battery from the OEM remote.
Keep the other OEM remotes at least 3 meters (10 feet) away from the vehicle to proceed.

Retirez la clé valet du dos de la télécommande d'origine.
Retirez la pile de la télécommande d'origine.
Éloignez les autres télécommandes d'origine du véhicule (10 pieds / 3 mètres min) pour procéder à la programmation.

1



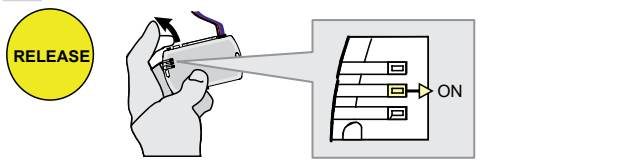
Press and hold the programming button:
Insert the 4-Pin (Data-Link) connector.

Appuyez et maintenir enfoncé le bouton de programmation:
Insérez le connecteur 4 pins (Data-Link)

↳ The Blue, Red, Yellow and Blue & Red LEDs will alternatively illuminate.

↳ Les DELs Bleue, Rouge, Jaune et Bleue & Rouge s'illumineront alternativement.

2



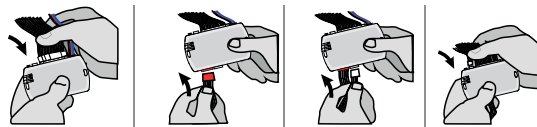
Release the programming button when the LED is **YELLOW**.

Relâchez le bouton de programmation quand la DEL est **JAUNE**.

If the LED is not solid **YELLOW** **disconnect** the 4-Pin connector (Data-Link) and **go back** to step 1.

Si le DEL n'est pas **JAUNE** **débranchez** le connecteur 4 pins (Data-Link) et **allez** au début de l'étape 1.

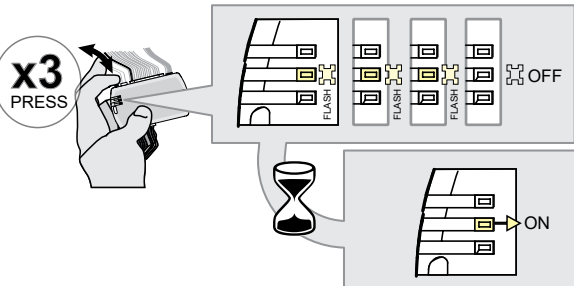
3



Insert the required remaining connectors.

Insérez les connecteurs requis restants.

4



Press and release the programming button three (3x) times.

Appuyez et relâchez 3 fois le bouton de programmation.

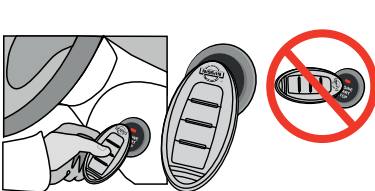
↳ The **YELLOW** LED will flash 3 times each second.

↳ La **DEL JAUNE** clignote 3 fois chaque seconde.

↳ **WAIT** for the **YELLOW** LED to turn **ON** solide.

↳ **ATTENDRE** que la **DEL JAUNE** s'allume solide.

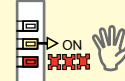
5



Place the OEM remote (no battery) close to the front of Start/Stop button Exactly as shown. Transponder is located behind the logo.

Approchez la télécommande d'origine (sans batterie) devant le bouton **START/STOP** exactement comme illustré. Le transpondeur de la télécommande se trouve derrière le logo.

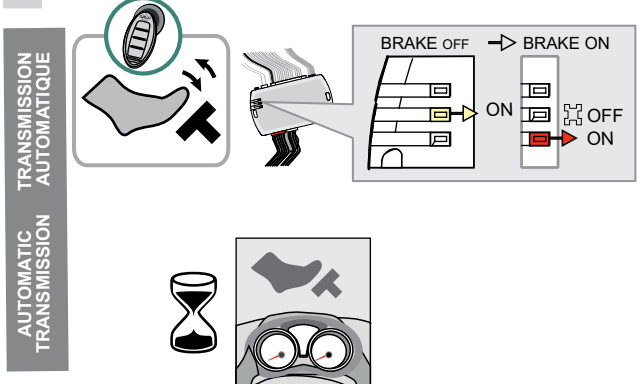
FLASH RAPIDLY WAIT



If the **RED** LED flash rapidly, wait until the LED turns **OFF**.

Si la **DEL ROUGE** clignote, attendre qu'elle s'éteigne.

6



Press and release the foot-brake pedal.

Appuyez et relâchez la pédale de frein.

↳ The **RED** LED will turns **ON**.
↳ The **YELLOW** LED turns **OFF**.

↳ La **DEL ROUGE** s'allume.
↳ La **DEL JAUNE** s'éteint.

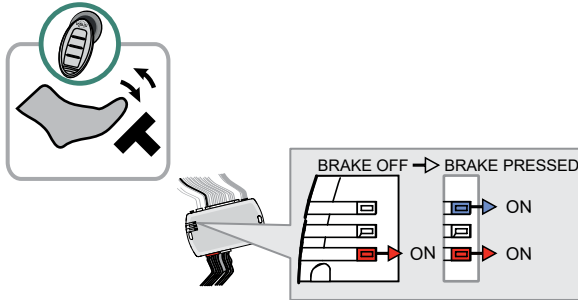
Wait until the message "press brake" disappears. (This may take up to 12 seconds).

Attendre que le message "press brake" disparaisse. (Cela peut prendre jusqu'à 12 secondes)

KEY BYPASS PROGRAMMING PROCEDURE 2/2 | PROCÉDURE DE PROGRAMMATION CONTOURNEMENT DE CLÉ 2/2

7

TRANSMISSION AUTOMATIQUE
AUTOMATIC TRANSMISSION



Hold the OEM remote close to the front of START/STOP button

Tenir la télécommande d'origine devant le bouton START/STOP

Press and release the foot-brake pedal.

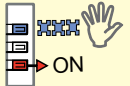
Appuyez et relâchez la pédale de frein.

- ↳ The RED LED is ON.
- ↳ The BLUE LED turns ON.

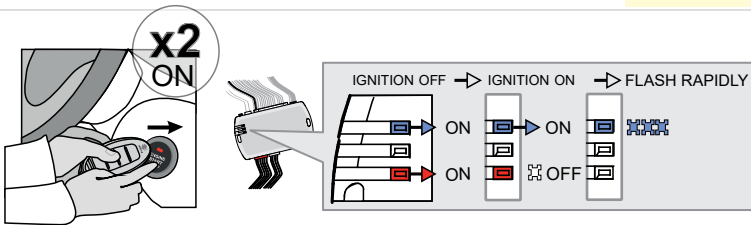
- ↳ La DEL ROUGE est allumée.
- ↳ La DEL BLEU s'allume.

If the BLUE LED flash rapidly, wait until the LED turns OFF.

Si la DEL BLEU clignote, attendre qu'elle s'éteigne.



8



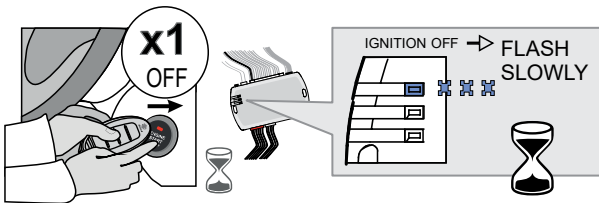
Press the START/STOP button twice to turn ON the ignition.

- ↳ The BLUE LED will Flash rapidly.
- ↳ The RED LED will turn OFF.

Appuyez sur le bouton START/STOP 2 fois pour allumer l'ignition.

- ↳ La DEL BLEU clignote rapidement.
- ↳ La DEL ROUGE s'éteint.

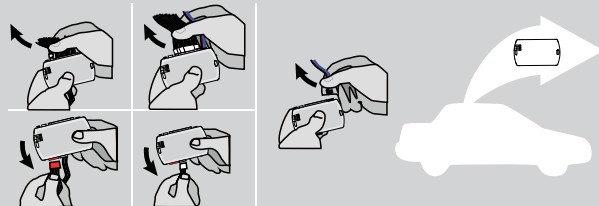
9



Press the START/STOP button once to turn OFF the ignition.
↳ Wait until the BLUE LED flash slowly.

Appuyez sur le bouton START/STOP 1 fois pour éteindre l'ignition.
↳ Attendre que la DEL BLEU clignote lentement.

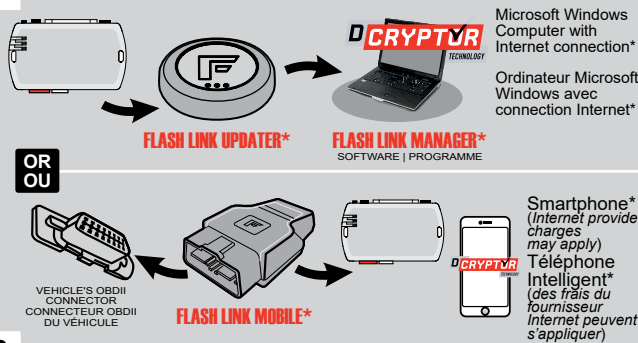
10



Disconnect all the connectors and after the Data-Link (4-pins) connector.

Débranchez tous les connecteurs et ensuite le connecteur Data-Link (4-pins).

11



Microsoft Windows Computer with Internet connection*

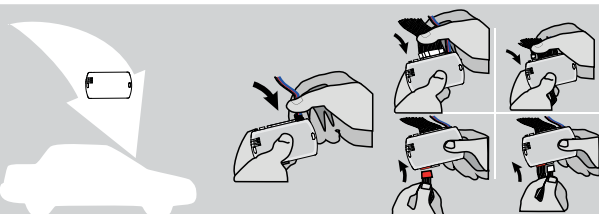
Ordinateur Microsoft Windows avec connection Internet*

Use the tool: FLASH LINK UPDATER or FLASH LINK MOBILE to visit the DCryptor menu.

Utilisez l'outil: FLASH LINK UPDATER ou FLASH LINK MOBILE pour visiter le menu DCryptor.

*Parts required (not included) *Pièces requises (non incluses)

12



AFTER DCRYPTOR PROGRAMMING COMPLETED Go back to the vehicle and reconnect the 4-Pin (Data-Link) connector and after, all the remaining connector.

APRÈS LA PROCÉDURE DE PROGRAMMATION DCRYPTOR COMPLÉTÉE : retournez au véhicule et rebranchez le connecteur 4-pins (Data-Link) et après, tous les connecteurs du EVO-ALL.






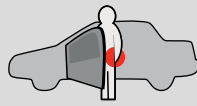

The module is now programmed.
Le module est programmé.



REMOTE STARTER / ALARM VERIFICATION PROCEDURE | PROCÉDURE DE VÉRIFICATION DU DÉMARREUR À DISTANCE / ALARME

Test the remote starter. Remote start the vehicle. Testez le démarreur à distance. Démarrez le véhicule à distance.

REMOTE STARTER FUNCTIONALITY | FONCTIONNALITÉS DU DÉMARREUR À DISTANCE

				
<p>All doors must be closed.</p>	<p>Remote start the vehicle.</p>	<p>Unlock the doors with either:</p> <ul style="list-style-type: none"> • The OEM remote • The remote-starter remote • Or the proximity remote 	<p>Enter the vehicle with the Intelligent Key.</p>	<p>The vehicle can now be put in to gear and driven.</p>
<p>Toutes les portes doivent être fermées</p>	<p>Démarrez à distance.</p>	<p>Déverrouillez les portes avec soit:</p> <ul style="list-style-type: none"> • la télécommande d'origine • la télécommande du démarreur à distance • ou la télécommande de proximité. 	<p>Entrez dans le véhicule avec la clé intelligente sur vous</p>	<p>Vous êtes maintenant prêt à embrayer et prendre la route.</p>

If the vehicle is not unlocked with one of these conditions the remote-starter will shut down as soon as any door is opened.
Si le véhicule n'est pas déverrouillé avec l'une de ces conditions, à l'ouverture de l'une des portes, le module va éteindre le démarreur à distance et le véhicule.





Module label | Étiquette sur le module

Notice: Updated Firmware and Installation Guides

Updated firmware and installation guides are posted on our web site on a regular basis. We recommend that you update this module to the latest firmware and download the latest installation guide(s) prior to the installation of this product.

Notice: Mise à jour microprogramme et Guides d'installations

Des mises à jour du Firmware (microprogramme) et des guides d'installation sont mis en ligne régulièrement. Vérifiez que vous avez bien la dernière version logiciel et le dernier guide d'installation avant l'installation de ce produit.

WARNING

The information on this sheet is provided on an (as is) basis with no representation or warranty of accuracy whatsoever. It is the sole responsibility of the installer to check and verify any circuit before connecting to it. Only a computer safe logic probe or digital multimeter should be used. FORTIN ELECTRONIC SYSTEMS assumes absolutely no liability or responsibility whatsoever pertaining to the accuracy or currency of the information supplied. The installation in every case is the sole responsibility of the installer performing the work and FORTIN ELECTRONIC SYSTEMS assumes no liability or responsibility whatsoever resulting from any type of installation, whether performed properly, improperly or any other way. Neither the manufacturer or distributor of this module is responsible of damages of any kind indirectly or directly caused by this module, except for the replacement of this module in case of manufacturing defects. This module must be installed by qualified technician. The information supplied is a guide only. This instruction guide may change without notice. Visit www.fortinbypass.com to get the latest version.

MISE EN GARDE

L'information de ce guide est fournie sur la base de représentation (telle quelle) sans aucune garantie de précision et d'exactitude. Il est de la seule responsabilité de l'installateur de vérifier tous les fils et circuits avant d'effectuer les connexions. Seuls une sonde logique ou un multimètre digital doivent être utilisés. FORTIN SYSTÈMES ÉLECTRONIQUES n'assume aucune responsabilité de l'exactitude de l'information fournie. L'installation (dans chaque cas) est la responsabilité de l'installateur effectuant le travail. FORTIN SYSTÈMES ÉLECTRONIQUES n'assume aucune responsabilité suite à l'installation, que celle-ci soit bonne, mauvaise ou de n'importe autre type. Ni le manufacturier, ni le distributeur ne se considèrent responsables des dommages causés ou ayant pu être causés, indirectement ou directement, par ce module, excepté le remplacement de ce module en cas de défectuosité de fabrication. Ce module doit être installé par un technicien qualifié. L'information fournie dans ce guide est une suggestion. Ce guide d'instruction peut faire l'objet de changement sans préavis. Consultez le www.fortinbypass.com pour voir la plus récente version.

Copyright © 2006-2018, FORTIN AUTO RADIO INC ALL RIGHTS RESERVED PATENT PENDING



TECH SUPPORT

Tél: 514-255-HELP (4357)
1-877-336-7797



ADDENDUM GUIDE

www.fortinbypass.com

WEB UPDATE | MISE À JOUR INTERNET

