

THAR-NIS1

 ADDENDUM - SUGGESTED WIRING CONFIGURATION
 ADDENDUM - SCHÉMA DE BRANCHEMENT SUGGÉRÉ

Vehicle functions supported in this diagram (functional if equipped) | Fonctions du véhicule supportées dans ce diagramme (fonctionnelles si équipé)

		YEARS ANNÉES 2012-2017	Immobilizer bypass Contournement d'immobilisateur	T-Harness Harnais en T	Lock	Unlock	Arm	Disarm	RAP Disable	Parking Light	Tachometer	Door Status	Trunk Status	Hood Status*	Hand-Brake Status	Foot-Brake Status	Push-to-Start Control	OEM Remote monitoring	R.S. OEM remote Stand Alone compatible
			VEHICLE VEHICULES NISSAN	Versa	Push-to-Start	•	•	•	•	•	•	•	•	•	•	•	•	•	•

	BYPASS FIRMWARE VERSION VERSION LOGICIELLE CONTOURNEMENT	To add the firmware version and the options, use the FLASH LINK UPDATER or FLASH LINK MOBILE tool, sold separately. Pour ajouter la version logicielle et les options, utilisez l'outil FLASH LINK UPDATER ou FLASH LINK MOBILE , vendu séparément.
	72.[48] NISSAN/INFINITI MINIMUM	

	Program remote starter option: Programmez l'option démarreur à distance:	FUNCTION FONCTION	MODE	DESCRIPTION
		32	3	DK.Blue (GWR) Shut Down After BleuFoncé (Masse d'activation) Sortie après l'arrêt.
Program remote starter option for R.S. OEM REMOTE STAND ALONE: Programmez l'option démarreur à distance pour TÉLÉCOMMANDE D'ORIGINE STAND ALONE :	38	2	Enable Press 3x Lock to remote start with the OEM remote. Activé Appuyez x3 sur Verrouille de la télécommande d'origine pour démarrer à distance le véhicule.	

	Program bypass option: Programmez l'option du contournement:	UNIT OPTION OPTION UNITE	DESCRIPTION
		C1	OEM Remote status (Lock/Unlock) monitoring Suivi des status (Verrouillage/Déverrouillage) de la télécommande d'origine
		D6	Push-to-Start Push-to-Start
IF THE VEHICLE IS NOT EQUIPPED WITH FUNCTIONAL HOOD PIN: SI LE VÉHICULE N'EST PAS ÉQUIPÉ D'UN CONTACT DE CAPOT FONCTIONNEL:		A11	Hood trigger (Output Status). Contact de capot (état de sortie).

NOTES


The vehicles OEM remote and SmartKey are still operable during remote start.

La télécommande d'origine du véhicule et la clé intelligente reste fonctionnel même si le démarreur est engagé.

MANDATORY INSTALL | INSTALLATION OBLIGATOIRE

 * HOOD PIN
 CONTACT DE CAPOT


HOOD STATUS: THE HOOD PIN SWITCH (INCLUDED) MUST BE INSTALLED IF THE VEHICLE CAN BE REMOTE STARTED WITH THE HOOD OPEN, SET FUNCTION A11 TO OFF.
STATUT DE CAPOT: LE CONTACT DE CAPOT (INCLUS), DOIT ÊTRE INSTALLÉ SI LE VÉHICULE PEUT DÉMARRER À DISTANCE, LORSQUE LE CAPOT EST OUVERT, PROGRAMMEZ LA FONCTION A11 À NON.

A11

 OFF
NON

**SECURITY STICKER
 AUTOCOLLANT DE SÉCURITÉ**

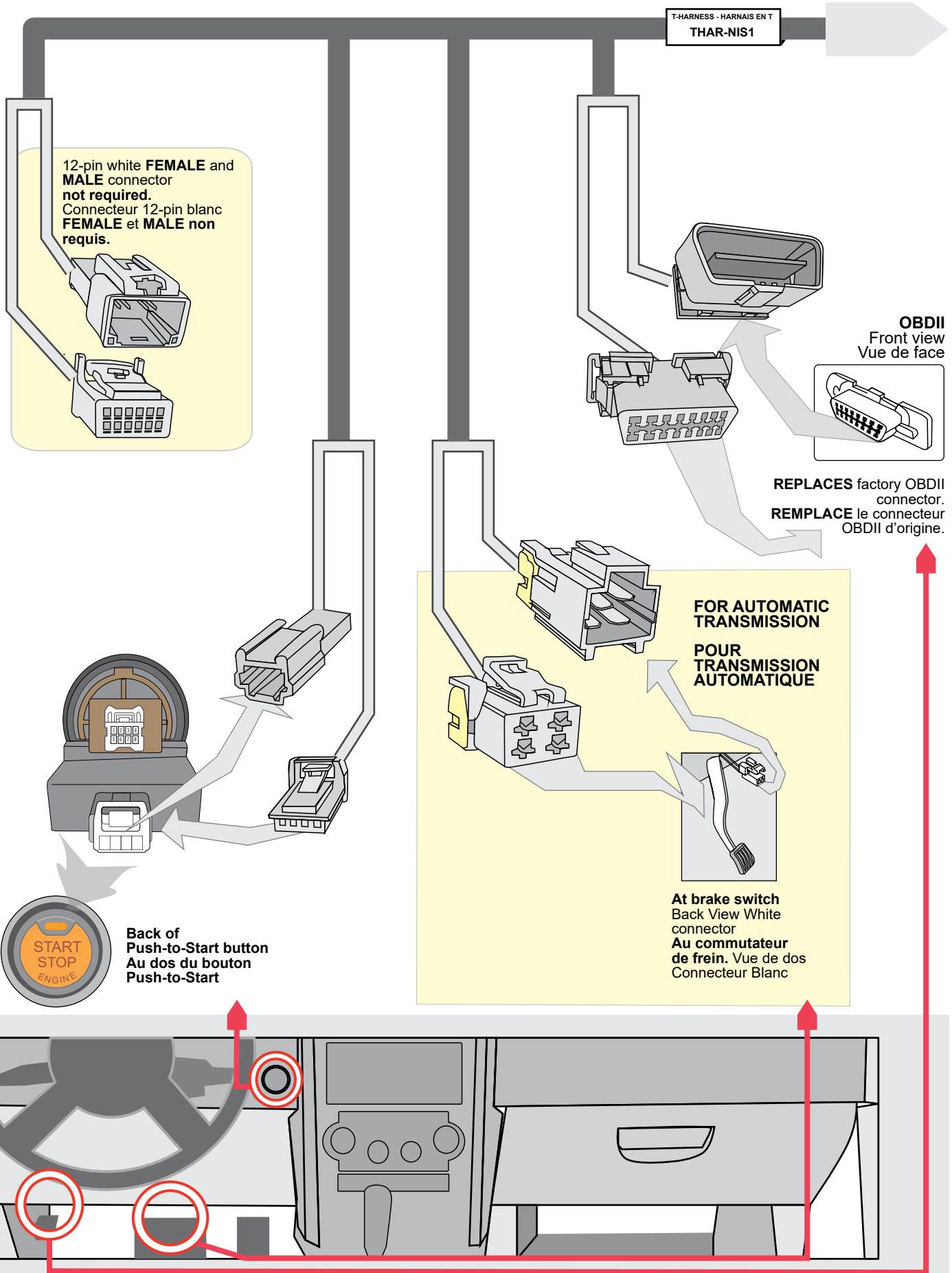
 Included
Inclus

Notice: the installation of safety elements are mandatory. The hood pin and the sticker are essential security elements and must be installed.
Notice: l'installation des éléments de sécurité est obligatoire. Le contact de capot et l'autocollant de sécurité sont des éléments de sécurité essentiels et doivent absolument être installés.

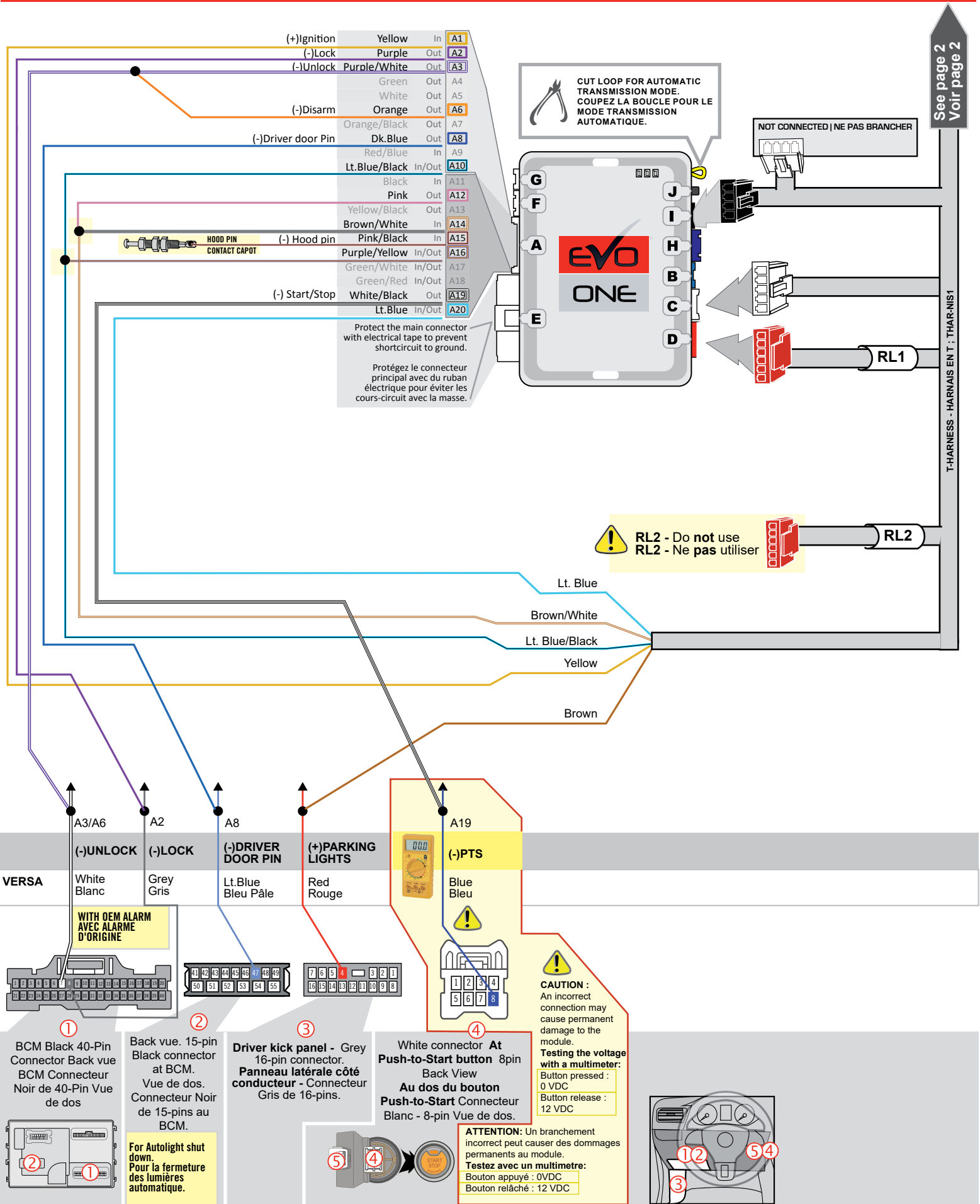
THIS MODULE MUST BE INSTALLED BY A QUALIFIED TECHNICIAN. A WRONG CONNECTION CAN CAUSE PERMANENT DAMAGE TO THE VEHICLE.

CE MODULE DOIT ÊTRE INSTALLÉ PAR UN TECHNICIEN QUALIFIÉ, TOUTE ERREUR DANS LES BRANCHEMENTS PEUT OCCASIONNER DES DOMMAGES PERMANENTS AU VÉHICULE.

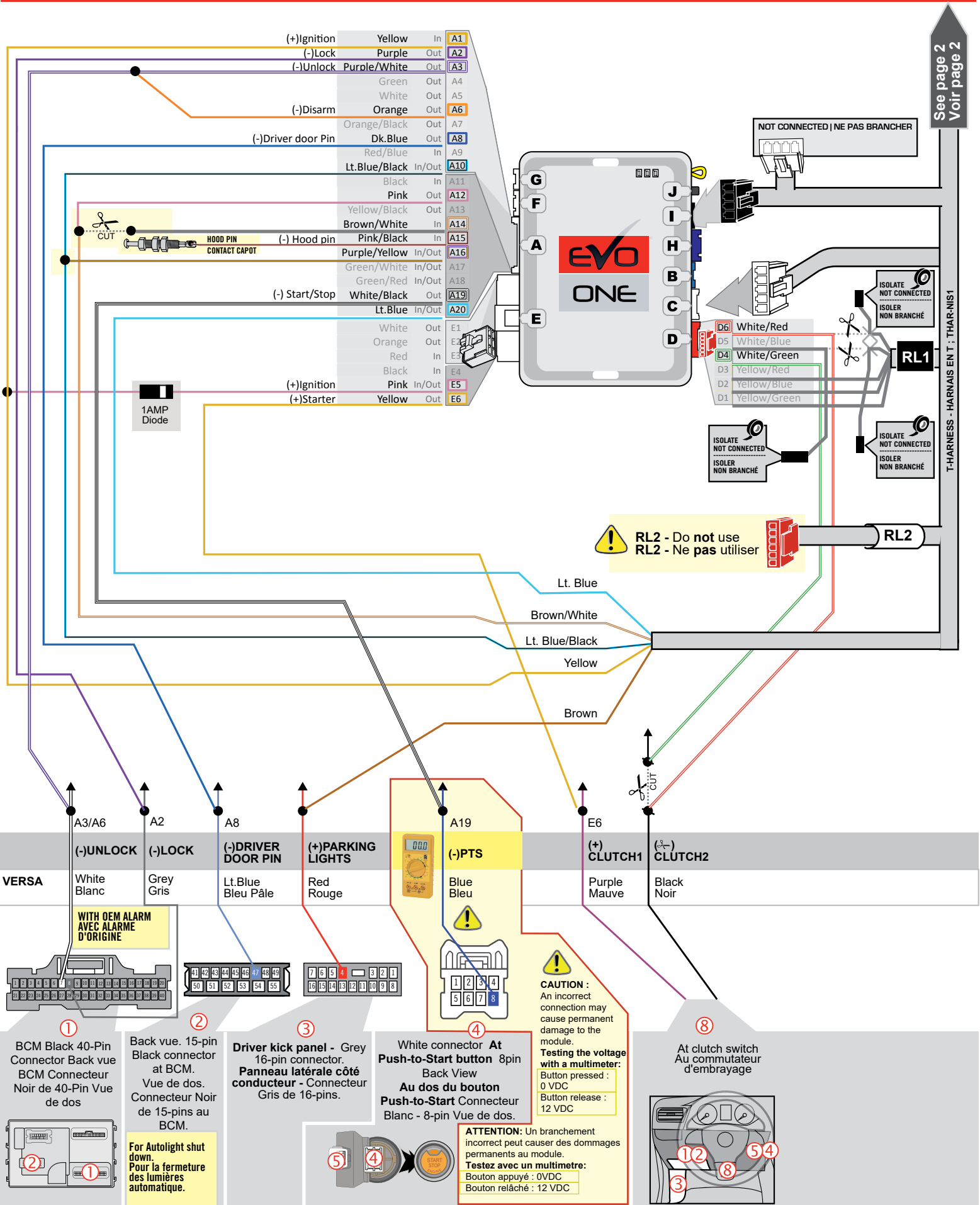
DESCRIPTIONS DES CARTE D'INSTALLATION DU T-HARNAIS



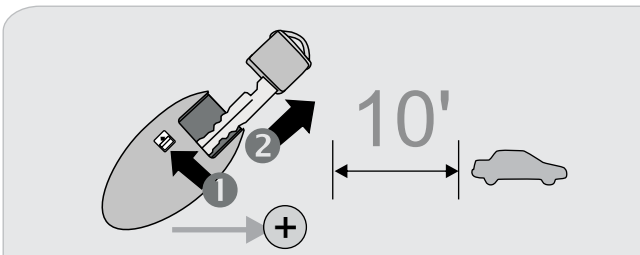
AUTOMATIC TRANSMISSION WIRING CONNECTION | SCHÉMA DE BRANCHEMENT TRANSMISSION AUTOMATIQUE



MANUAL TRANSMISSION WIRING CONNECTION | SCHÉMA DE BRANCHEMENT TRANSMISSION MANUELLE

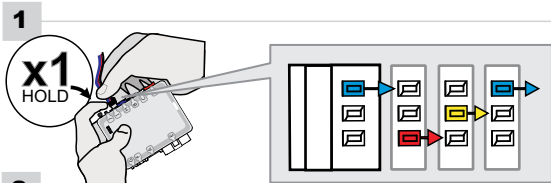


KEY BYPASS PROGRAMMING PROCEDURE 1/2 | PROCÉDURE DE PROGRAMMATION CONTOURNEMENT DE CLÉ 1/2



Remove the valet key from the back of the OEM remote.
Remove the battery from the OEM remote.
Keep the other OEM remotes at least 3 meters (10 feet) away from the vehicle to proceed.

Retirez la clé valet du dos de la télécommande d'origine.
Retirez la pile de la télécommande d'origine.
Éloignez les autres télécommandes d'origine du véhicule (10 pieds / 3 mètres min) pour procéder à la programmation.

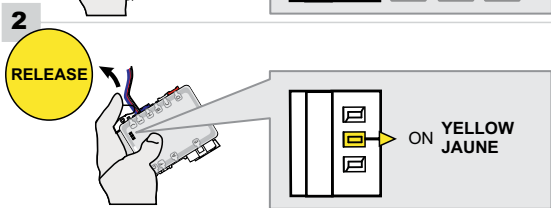


Press and hold the programming button:

Appuyez et maintenez le bouton de programmation enfoncé:

Insert the 4-Pin DATA-LINK connector.

Insérez le connecteur DATA-LINK à 4-broches

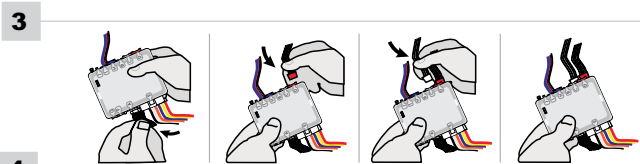


Release the programming button when the YELLOW LED is ON.

Relâchez le bouton de programmation quand la DEL JAUNE est allumée.

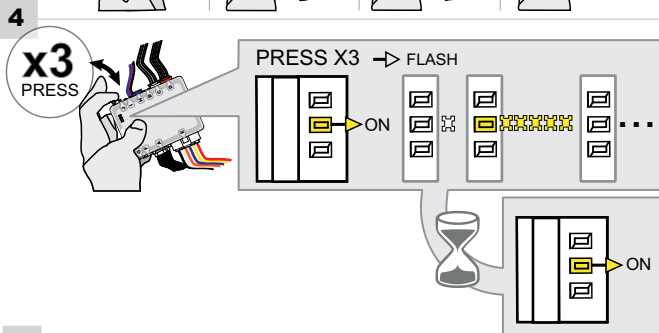
If the YELLOW LED is not ON solid disconnect the 4-Pin DATA-LINK connector and go back to step 1.

Si la DEL JAUNE n'est pas allumée débranchez le connecteur DATA-LINK à 4-broches et retournez au début de l'étape 1.



Insert the required remaining connectors.

Insérez les connecteurs requis restants.



Press and release the programming button three (3x) times.

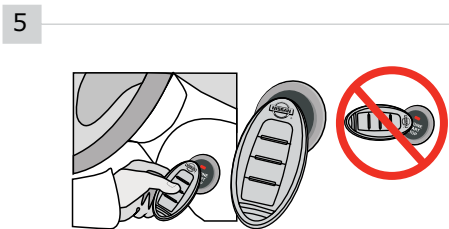
Appuyez et relâchez 3 fois le bouton de programmation.

↳ The YELLOW LED will flash 3 times each second.

↳ La DEL JAUNE clignotera 3 fois chaque seconde.

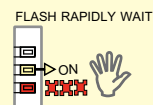
↳ WAIT for the YELLOW LED to turn ON solid.

↳ ATTENDRE que la DEL JAUNE reste allumée.



Place the OEM remote (with the battery removed) close to the front of START/STOP button exactly as shown. Transponder is located behind the logo.

Approchez la télécommande d'origine (sans batterie) devant le bouton START/STOP exactement comme illustré.
Le transpondeur de la télécommande se trouve derrière le logo



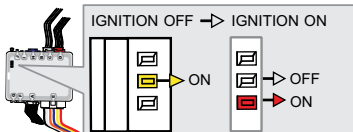
If the RED LED flashes rapidly, wait until the LED turns OFF.

Si la DEL ROUGE clignote rapidement, attendez qu'elle s'éteigne.

AUTOMATIC TRANSMISSION
TRANSMISSION AUTOMATIQUE



Appuyez et relâchez la pédale de frein.
Press and release the foot-brake pedal.



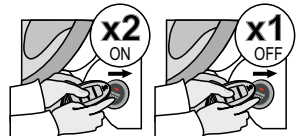
↳ The RED LED will turn ON.
↳ The YELLOW LED will turn OFF.
↳ La DEL ROUGE s'allumera.
↳ La DEL JAUNE s'éteindra.



Wait until the message "press brake" disappears. (This may take up to 12 seconds).

Attendre que le message "press brake" disparaisse. (Cela peut prendre jusqu'à 12 secondes)

MANUAL TRANSMISSION
TRANSMISSION MANUELLE



Press the START/STOP button twice to turn ON the ignition.
Press the START/STOP button once to turn OFF the ignition.

Appuyez sur le bouton START/STOP 2 fois pour allumer l'ignition.
Appuyez sur le bouton START/STOP 1 fois pour éteindre l'ignition

KEY BYPASS PROGRAMMING PROCEDURE 2/2 | PROCÉDURE DE PROGRAMMATION CONTOURNEMENT DE CLÉ 2/2

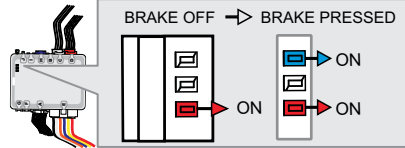
7

**AUTOMATIC TRANSMISSION
TRANSMISSION AUTOMATIQUE**

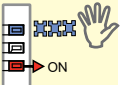


Hold the OEM remote close to the front of the START/STOP button
Tenir la télécommande d'origine devant le bouton START/STOP

Press and release the foot-brake pedal.
Appuyez et relâchez la pédale de frein.



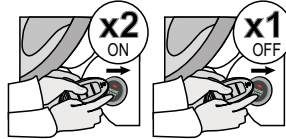
↳The RED LED is ON. ↳La DEL ROUGE est allumée.
↳The BLUE LED will turn ON. ↳La DEL BLEUE s'allumera.



If the BLUE LED flashes rapidly, wait until the LED turns OFF.

8

**MANUAL TRANSMISSION
TRANSMISSION MANUELLE**

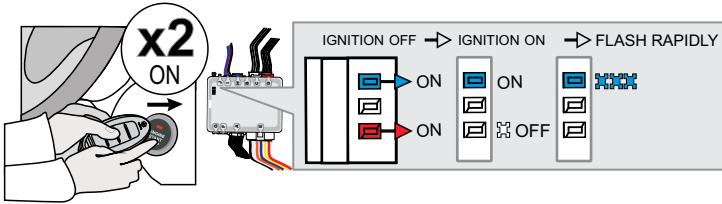


Press the START/STOP button twice to turn ON the ignition.
Press the START/STOP button once to turn OFF the ignition.

Appuyez sur le bouton START/STOP 2 fois pour allumer l'ignition.
Appuyez sur le bouton START/STOP 1 fois pour éteindre l'ignition

Si la DEL BLEUE clignote rapidement, attendez qu'elle s'éteigne.

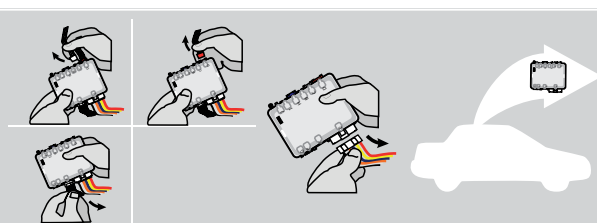
9



Press the START/STOP button twice to turn ON the ignition.
↳The BLUE LED will Flash rapidly.
↳The RED LED will turn OFF.

Appuyez sur le bouton START/STOP 2 fois pour allumer l'ignition.
↳La DEL BLEUE clignotera rapidement.
↳La DEL ROUGE s'éteindra.

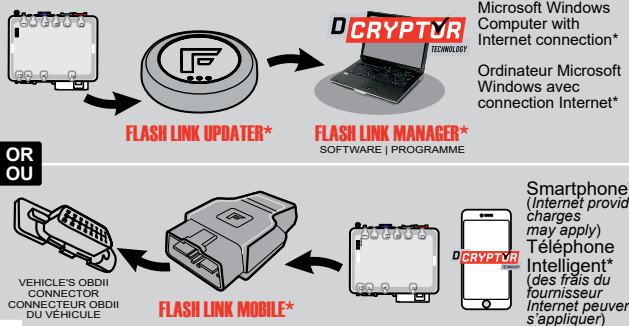
10



Disconnect all connectors and after the 6-Pin (Main-Harness) or the 4-Pin Data-link connector.

Débranchez tous les connecteurs et ensuite le connecteur 6-pins (Connecteur principal) ou le connecteur 4-pins (Data-Link).

11



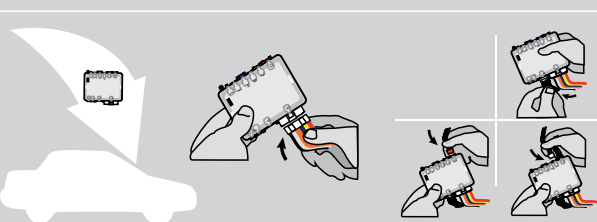
Microsoft Windows Computer with Internet connection*
Ordinateur Microsoft Windows avec connexion Internet*

Use the tool: FLASH LINK UPDATER or FLASH LINK MOBILE to visit the DCryptor menu.

Utilisez l'outil: FLASH LINK UPDATER ou FLASH LINK MOBILE pour visiter le menu DCryptor.

*Parts required (not included) *Pièces requises (non incluses)

12



AFTER DCRYPTOR PROGRAMMING COMPLETED
Go back to the vehicle and reconnect the 6-Pin (Main-Harness) or the 4-pins (Data-Link) connector and after all the remaining connector.

APRÈS LA PROCÉDURE DE PROGRAMMATION DCRYPTOR COMPLÉTÉE : retournez au véhicule et rebranchez le connecteur 6-pins (Connecteur principal) ou le 4-pins (Data-Link) et après tous les connecteurs.



The module is now programmed.
Le module est programmé.

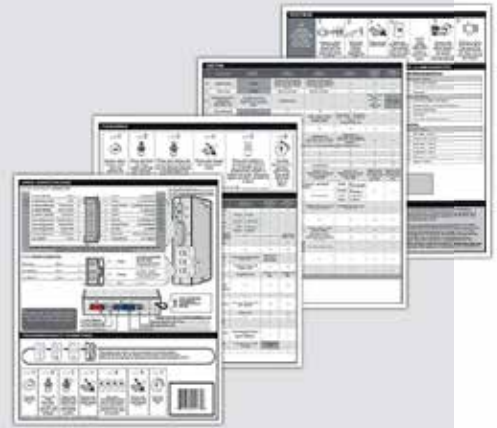


REMOTE STARTER / ALARM VERIFICATION PROCEDURE | PROCÉDURE DE VÉRIFICATION DU DÉMARREUR À DISTANCE / ALARME




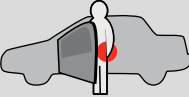

Test the remote starter. Remote start the vehicle.
Testez le démarreur à distance. Démarrez le véhicule à distance.


REMOTE STARTER PROGRAMMING PROCEDURE | PROCÉDURE DE PROGRAMMATION DU DÉMARREUR À DISTANCE

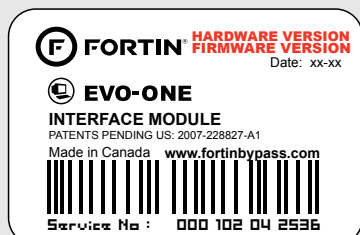
-  REFER TO THE **QUICK INSTALL GUIDE** INCLUDED WITH THE MODULE FOR THE REMOTE STARTER PROGRAMMING.
-  RÉFÉREZ-VOUS AU **GUIDE D'INSTALLATION RAPIDE** INCLUS AVEC LE MODULE POUR LA PROGRAMMATION DU DÉMARREUR À DISTANCE.



REMOTE STARTER FUNCTIONALITY | FONCTIONNALITÉS DU DÉMARREUR À DISTANCE

 <p>All doors must be closed.</p> <p>Toutes les portes doivent être fermées</p>	 <p>Remote start the vehicle.</p> <p>Démarrez à distance.</p>	 <p>Unlock the doors with either:</p> <ul style="list-style-type: none"> • The OEM remote • The remote-starter remote • Or the proximity remote <p>Déverrouillez les portes avec soit:</p> <ul style="list-style-type: none"> • la télécommande d'origine • la télécommande du démarreur à distance • ou la télécommande de proximité. 	 <p>Enter the vehicle with the Intelligent Key.</p> <p>Entrez dans le véhicule avec la clé intelligente sur vous</p>	 <p>The vehicle can now be put in to gear and driven.</p> <p>Vous êtes maintenant prêt à embrayer et prendre la route.</p>
--	--	---	--	---

 If the vehicle is not unlocked with one of these conditions the remote-starter will shut down as soon as any door is opened.
Si le véhicule n'est pas déverrouillé avec l'une de ces conditions, à l'ouverture de l'une des portes, le module va éteindre le démarreur à distance et le véhicule.



Module label | Étiquette sur le module

Notice: Updated Firmware and Installation Guides

Updated firmware and installation guides are posted on our web site on a regular basis. We recommend that you update this module to the latest firmware and download the latest installation guide(s) prior to the installation of this product.

Notice: Mise à jour microprogramme et Guides d'installations

Des mises à jour du Firmware (microprogramme) et des guides d'installation sont mis en ligne régulièrement. Vérifiez que vous avez bien la dernière version logiciel et le dernier guide d'installation avant l'installation de ce produit.

WARNING

The information on this sheet is provided on an (as is) basis with no representation or warranty of accuracy whatsoever. It is the sole responsibility of the installer to check and verify any circuit before connecting to it. Only a computer safe logic probe or digital multimeter should be used. FORTIN ELECTRONIC SYSTEMS assumes absolutely no liability or responsibility whatsoever pertaining to the accuracy or currency of the information supplied. The installation in every case is the sole responsibility of the installer performing the work and FORTIN ELECTRONIC SYSTEMS assumes no liability or responsibility whatsoever resulting from any type of installation, whether performed properly, improperly or any other way. Neither the manufacturer or distributor of this module is responsible of damages of any kind indirectly or directly caused by this module, except for the replacement of this module in case of manufacturing defects. This module must be installed by qualified technician. The information supplied is a guide only. This instruction guide may change without notice. Visit www.fortinbypass.com to get the latest version.

MISE EN GARDE

L'information de ce guide est fournie sur la base de représentation (telle quelle) sans aucune garantie de précision et d'exactitude. Il est de la seule responsabilité de l'installateur de vérifier tous les fils et circuits avant d'effectuer les connexions. Seuls une sonde logique ou un multimètre digital doivent être utilisés. FORTIN SYSTÈMES ÉLECTRONIQUES n'assume aucune responsabilité de l'exactitude de l'information fournie. L'installation (dans chaque cas) est la responsabilité de l'installateur effectuant le travail. FORTIN SYSTÈMES ÉLECTRONIQUES n'assume aucune responsabilité suite à l'installation, que celle-ci soit bonne, mauvaise ou de n'importe autre type. Ni le manufacturier, ni le distributeur ne se considèrent responsables des dommages causés ou ayant pu être causés, indirectement ou directement, par ce module, excepté le remplacement de ce module en cas de défectuosité de fabrication. Ce module doit être installé par un technicien qualifié. L'information fournie dans ce guide est une suggestion. Ce guide d'instruction peut faire l'objet de changement sans préavis. Consultez le www.fortinbypass.com pour voir la plus récente version.

Copyright © 2006-2018, FORTIN AUTO RADIO INC ALL RIGHTS RESERVED PATENT PENDING



TECH SUPPORT

Tél: 514-255-HELP (4357)
1-877-336-7797



ADDENDUM GUIDE

www.fortinbypass.com

WEB UPDATE | MISE À JOUR INTERNET

