

REGULAR INSTALLATION INSTALLATION RÉGULIÈRE

 ADDENDUM - SUGGESTED WIRING CONFIGURATION
 ADDENDA - SCHÉMA DE BRANCHEMENT SUGGÉRÉ

VEHICLE VEHICULES	YEARS ANNÉES	Vehicle functions supported in this diagram (functional if equipped) Fonctions du véhicule supportées dans ce diagramme (fonctionnelles si équipé)																
		Immobilizer bypass Contournement d'immobilisateur	T-Harness available (sold separately) Harnais en T disponible (vendu séparément)	Lock	Unlock	Arm	Disarm	RAP Disable	Parking Light	Tachometer	Door Status	Trunk Status	Hood Status*	Hand-Brake Status	Foot-Brake Status	Push-to-Start Control	OEM Remote monitoring	R.S. OEM remote Stand Alone compatible
NISSAN																		
Quest	Push-to-Start 2011-2017	•	•	•	•	•	•	•	•	•	•	•	•	•	•	•	•	•


**BYPASS FIRMWARE VERSION
VERSION LOGICIELLE CONTOURNEMENT**
72.[48]

NISSAN/INFINITI MINIMUM

 To add the firmware version and the options, use the **FLASH LINK UPDATER** or **FLASH LINK MOBILE** tool, sold separately.
 Pour ajouter la version logicielle et les options, utilisez l'outil **FLASH LINK UPDATER** ou **FLASH LINK MOBILE**, vendu séparément.

**Program remote starter option:
Programmez l'option démarreur à distance:**
31
4

 (+) Parking Light (E1)
 (+) Accessory (E2)
 (+) Feux de stationnement (E1)
 (+) Accessoire (E2)

32
3

 DK.Blue (GWR) Shut Down After
 BleuFoncé (Masse d'activation) Sortie après l'arrêt.

**Program remote starter option for R.S.
OEM REMOTE STAND ALONE:
Programmez l'option démarreur à distance pour TÉLÉCOMMANDE
D'ORIGINE STAND ALONE:**
38
2

 Enable
 Press 3x Lock to remote start with the OEM remote.
 Activé Appuyez x3 sur Verrouille de la télécommande d'origine pour démarrer à distance le véhicule.

**Program bypass option:
Programmez l'option du contournement:**
**UNIT OPTION
OPTION UNITE**
DESCRIPTION
C1

 OEM Remote status (Lock/Unlock) monitoring
 Suivi des status (Verrouillage/Déverrouillage) de la télécommande d'origine

D6

 Push-to-Start
 Push-to-Start

**IF THE VEHICLE IS NOT EQUIPPED WITH FUNCTIONAL HOOD PIN:
SI LE VÉHICULE N'EST PAS ÉQUIPÉ
D'UN CONTACT DE CAPOT FONCTIONNEL:**
A11
**OFF
NON**

 Hood trigger (Output Status).
 Contact de capot (état de sortie).

MANDATORY INSTALL | INSTALLATION OBLIGATOIRE
*** HOOD
PIN
CONTACT
DE CAPOT**

HOOD STATUS: THE HOOD PIN SWITCH (INCLUDED) MUST BE INSTALLED IF THE VEHICLE CAN BE REMOTE STARTED WITH THE HOOD OPEN, SET FUNCTION A11 TO OFF.
STATUT DE CAPOT: LE CONTACT DE CAPOT (INCLUS), DOIT ÊTRE INSTALLÉ SI LE VÉHICULE PEUT DÉMARRER À DISTANCE, LORSQUE LE CAPOT EST OUVERT, PROGRAMMEZ LA FONCTION A11 À NON.

A11
**OFF
NON**
**SECURITY STICKER
AUTOCOLLANT DE
SÉCURITÉ**

 Included
 Inclus

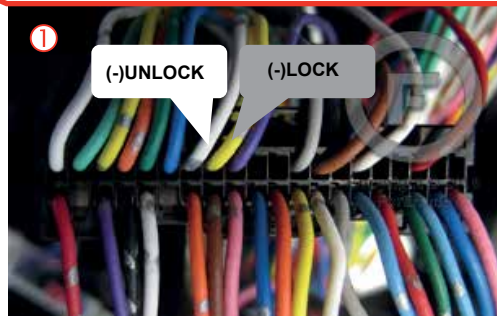
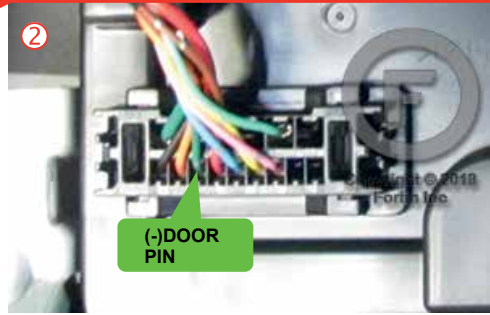
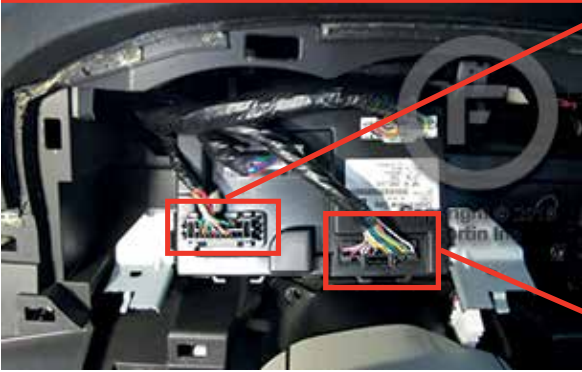
Notice: the installation of safety elements are mandatory. The hood pin and the sticker are essential security elements and must be installed.
Notice: l'installation des éléments de sécurité est obligatoire. Le contact de capot et l'autocollant de sécurité sont des éléments de sécurité essentiels et doivent absolument être installés.

THIS MODULE MUST BE INSTALLED BY A QUALIFIED TECHNICIAN. A WRONG CONNECTION CAN CAUSE PERMANENT DAMAGE TO THE VEHICLE.

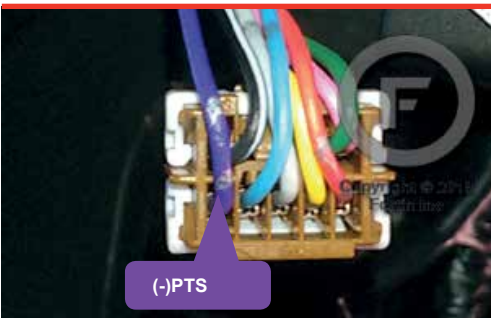
CE MODULE DOIT ÊTRE INSTALLÉ PAR UN TECHNICIEN QUALIFIÉ, TOUTE ERREUR DANS LES BRANCHEMENTS PEUT OCCASIONNER DES DOMMAGES PERMANENTS AU VÉHICULE.

DESCRIPTION | DESCRIPTION

① ② BCM



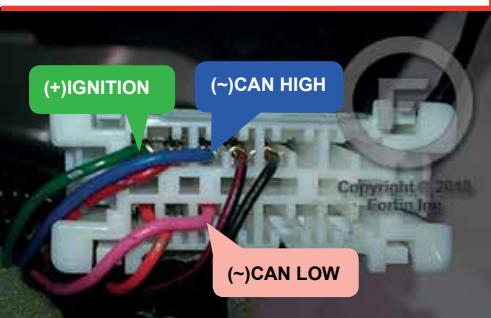
⑤ Push-to-Start button
Au dos du bouton Push-to-Start



④ At Immobilizer connector
Connecteur d'immobilisateur



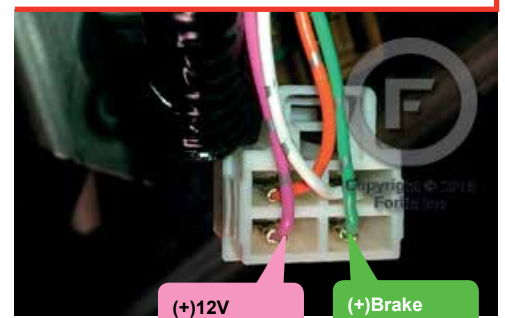
⑦ OBDII



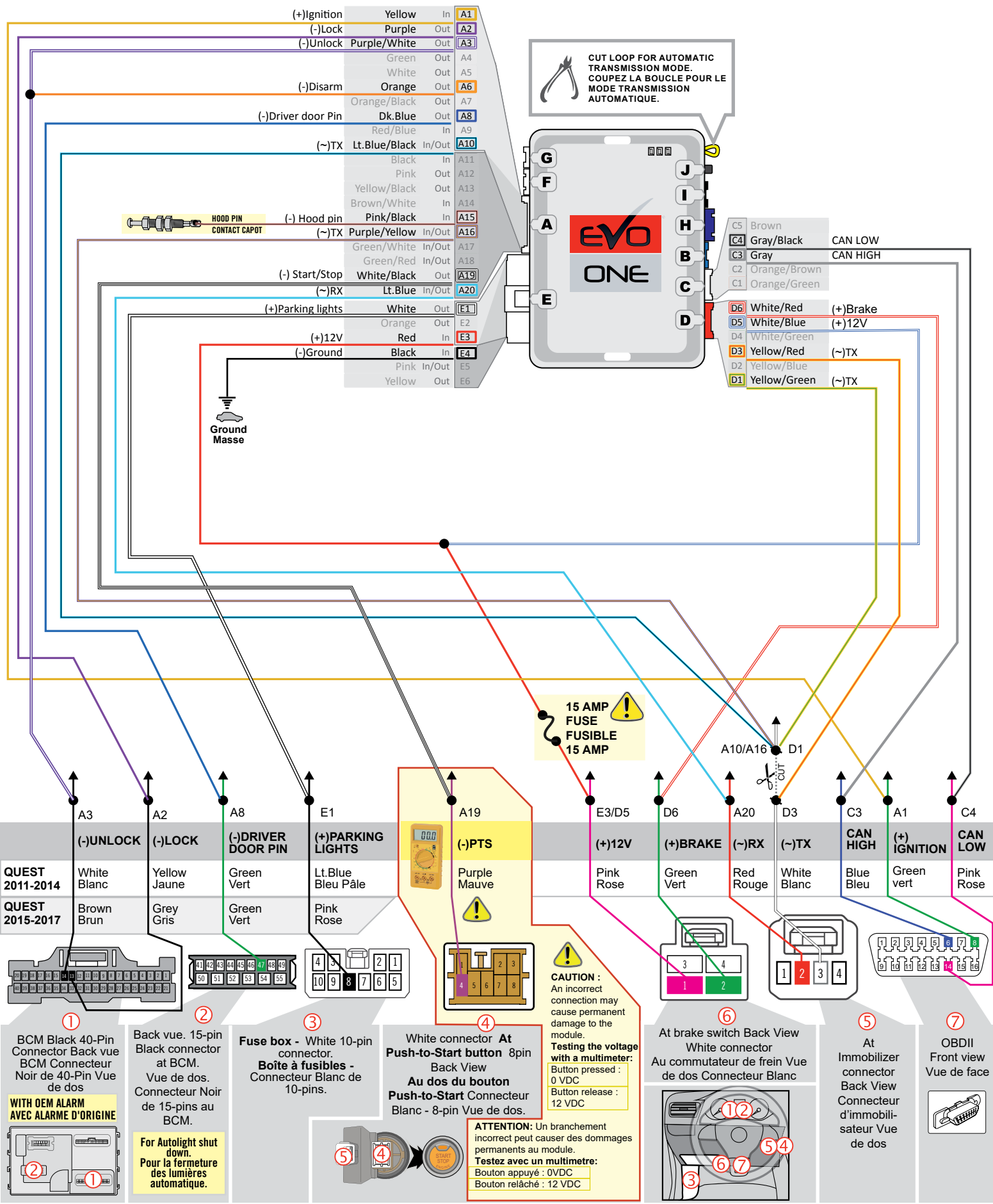
③ Fuse box
Boîte à fusibles



⑥ At brake switch
AUTOMATIC TRANSMISSION
Au commutateur de frein
TRANSMISSION AUTOMATIQUE



AUTOMATIC TRANSMISSION WIRING CONNECTION | SCHÉMA DE BRANCHEMENT TRANSMISSION AUTOMATIQUE



1 BCM Black 40-Pin Connector Back view
BCM Connecteur Noir de 40-Pin Vue de dos

WITH OEM ALARM AVEC ALARME D'ORIGINE

2 Back view. 15-pin Black connector at BCM.
Vue de dos. Connecteur Noir de 15-pins au BCM.

For Autolight shut down. Pour la fermeture des lumières automatique.

3 Fuse box - White 10-pin connector.
Boîte à fusibles - Connecteur Blanc de 10-pins.

4 White connector At Push-to-Start button 8pin
Back View
Au dos du bouton Push-to-Start Connecteur Blanc - 8-pin Vue de dos.

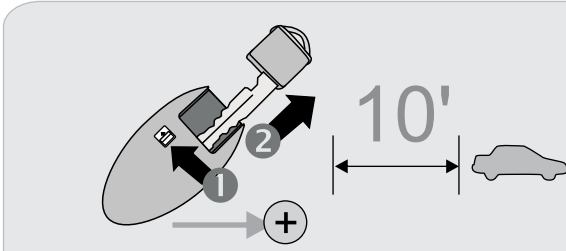
CAUTION : An incorrect connection may cause permanent damage to the module.
Testing the voltage with a multimeter:
Button pressed : 0 VDC
Button release : 12 VDC

6 At brake switch Back View
White connector
Au commutateur de frein Vue de dos Connecteur Blanc

5 At Immobilizer connector
Back View
Connecteur d'immobilisateur Vue de dos

7 OBDII Front view
Vue de face

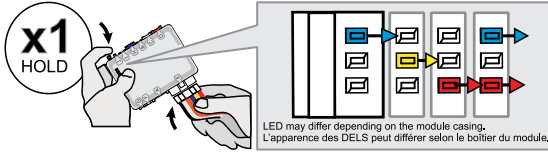
KEY BYPASS PROGRAMMING PROCEDURE 1/2 | PROCÉDURE DE PROGRAMMATION CONTOURNEMENT DE CLÉ 1/2



Remove the valet key from the back of the OEM remote.
Remove the battery from the OEM remote.
Keep the other OEM remotes at least 3 meters (10 feet) away from the vehicle to proceed.

Retirez la clé valet du dos de la télécommande d'origine.
Retirez la pile de la télécommande d'origine.
Éloignez les autres télécommandes d'origine du véhicule (10 pieds / 3 mètres min) pour procéder à la programmation.

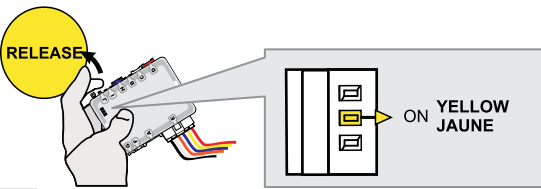
1



Press and hold the programming button:
Connect the 6-PIN Main harness (White connector).
↳ The Blue, Red, Yellow and Blue & Red LEDs will alternatively illuminate.

Appuyez et maintenez le bouton de programmation enfoncé:
Branchez le harnais Principal à 6-Pins (connecteur Blanc)
↳ Les DELs Bleue, Rouge, Jaune et Bleue & Rouge s'illumineront alternativement.

2

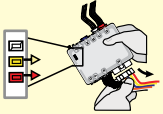


Release the programming button when the LED is YELLOW.

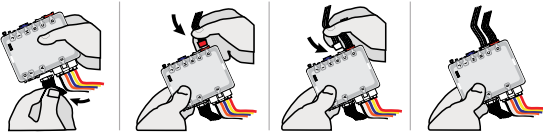
Relâchez le bouton de programmation quand la DEL est JAUNE.

If the LED is not solid YELLOW **disconnect** the 6-Pin connector (Main-Harness) and go back to step 1.

Si la DEL n'est pas JAUNE **débranchez** le connecteur 6 pins (Connecteur principal et allez au début de l'étape 1.



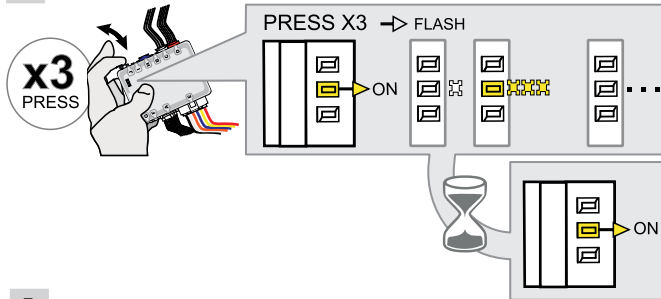
3



Insert the required remaining connectors.

Insérez les connecteurs requis restants.

4



Press and release the programming button three (3x) times.

Appuyez et relâchez 3 fois le bouton de programmation.

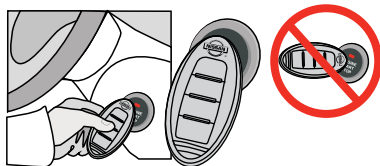
↳ The YELLOW LED will flash 3 times each second.

↳ La DEL JAUNE clignote 3 fois chaque seconde.

↳ **WAIT** for the YELLOW LED to turn ON solide.

↳ **ATTENDRE** que la DEL JAUNE s'allume solide.

5



Place the OEM remote (no battery) close to the front of START/STOP button exactly as shown. Transponder is located behind the logo.

Approchez la télécommande d'origine (sans batterie) devant le bouton START/STOP exactement comme illustrée. Le transpondeur de la télécommande se trouve derrière le logo

FLASH RAPIDLY WAIT



If the RED LED flash rapidly, wait until the LED turns OFF.

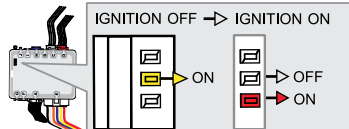
Si la DEL ROUGE clignote, attendre qu'elle s'éteigne.

6

AUTOMATIC TRANSMISSION
TRANSMISSION AUTOMATIQUE



Appuyez et relâchez la pédale de frein.
Press and release the foot-brake pedal.



↳ The RED LED will turns ON.
↳ The YELLOW LED turns OFF.
↳ La DEL ROUGE s'allume.
↳ La DEL JAUNE s'éteint.



Wait until the message "press brake" disappears. (This may take up to 12 seconds).

Attendre que le message "press brake" disparaisse. (Cela peut prendre jusqu'à 12 secondes)

KEY BYPASS PROGRAMMING PROCEDURE 2/2 | PROCÉDURE DE PROGRAMMATION CONTOURNEMENT DE CLÉ 2/2

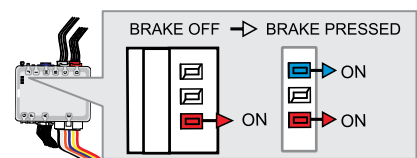
7

**AUTOMATIC TRANSMISSION
TRANSMISSION AUTOMATIQUE**

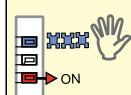


Hold the OEM remote close to the front of START/STOP button
Tenir la télécommande d'origine devant le bouton START/STOP

Appuyez et relâchez la pédale de frein.
Press and release the foot-brake pedal.



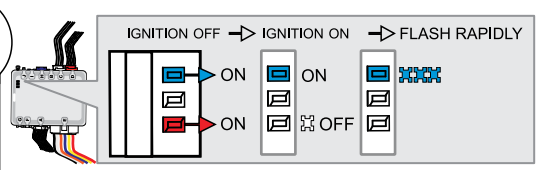
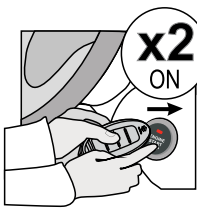
↳ The RED LED is ON. ↳ La DEL ROUGE est allumée.
↳ The BLUE LED turns ON. ↳ La DEL BLEU s'allume.



If the BLUE LED flash rapidly, wait until the LED turns OFF.

Si la DEL BLEU clignote rapidement, attendez qu'elle s'éteigne.

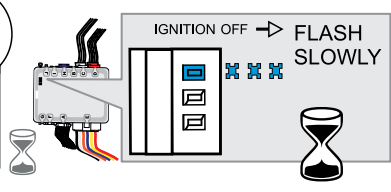
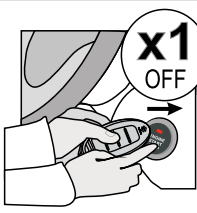
8



Press the START/STOP button twice to turn ON the ignition.
↳ The BLUE LED will Flash rapidly.
↳ The RED LED will turn OFF.

Appuyez sur le bouton START/STOP 2 fois pour allumer l'ignition.
↳ La DEL BLEU clignote rapidement.
↳ La DEL ROUGE s'éteint.

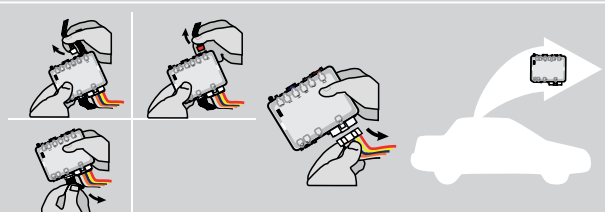
9



Press the START/STOP button once to turn OFF the ignition.
↳ Wait until the BLUE LED flash slowly.

Appuyez sur le bouton START/STOP 1 fois pour éteindre l'ignition.
↳ Attendez que la DEL BLEU clignote lentement.

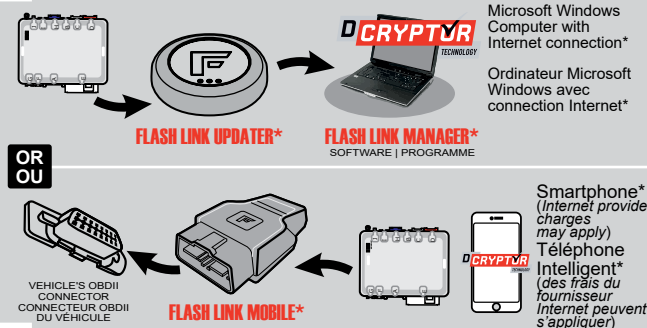
10



Disconnect all connectors and after the 6-Pin (Main-Harness) or the 4-Pin Data-link connector.

Débranchez tous les connecteurs et ensuite le connecteur 6-pins (Connecteur principal) ou le connecteur 4-pins (Data-Link).

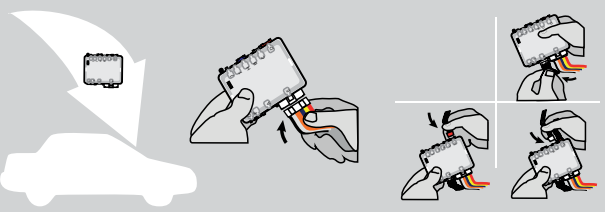
11



Use the tool: FLASH LINK UPDATER or FLASH LINK MOBILE to visit the DCryptor menu.
Utilisez l'outil: FLASH LINK UPDATER ou FLASH LINK MOBILE pour visiter le menu DCryptor.

*Parts required (not included) *Pièces requises (non incluses)

12



AFTER DCRYPTOR PROGRAMMING COMPLETED
Go back to the vehicle and **reconnect** the 6-Pin (Main-Harness) or the 4-pins (Data-Link) connector and after all the remaining connector.

APRÈS LA PROCÉDURE DE PROGRAMMATION DCRYPTOR COMPLÉTÉE : retournez au véhicule et **rebranchez** le connecteur 6-pins (Connecteur principal) ou le 4-pins (Data-Link) et après tous les connecteurs.




The module is now programmed.
Le module est programmé.



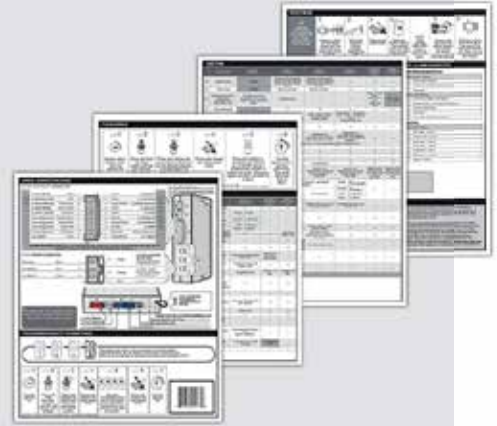
REMOTE STARTER / ALARM VERIFICATION PROCEDURE | PROCÉDURE DE VÉRIFICATION DU DÉMARREUR À DISTANCE / ALARME

Test the remote starter. Remote start the vehicle.
Testez le démarreur à distance. Démarrez le véhicule à distance.

REMOTE STARTER PROGRAMMING PROCEDURE | PROCÉDURE DE PROGRAMMATION DU DÉMARREUR À DISTANCE

 REFER TO THE **QUICK INSTALL GUIDE** INCLUDED WITH THE MODULE FOR THE REMOTE STARTER PROGRAMMING.

 RÉFÉREZ-VOUS AU **GUIDE D'INSTALLATION RAPIDE** INCLUS AVEC LE MODULE POUR LA PROGRAMMATION DU DÉMARREUR À DISTANCE.



REMOTE STARTER FUNCTIONALITY | FONCTIONNALITÉS DU DÉMARREUR À DISTANCE



All doors must be closed.

Toutes les portes doivent être fermées



Remote start the vehicle.

Démarrez à distance.

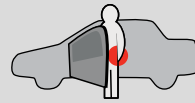


Unlock the doors with either:

- The OEM remote
- The remote-starter remote
- Or the proximity remote

Déverrouillez les portes avec soit:

- la télécommande d'origine
- la télécommande du démarreur à distance
- ou la télécommande de proximité.



Enter the vehicle with the Intelligent Key.

Entrez dans le véhicule avec la clé intelligente sur vous



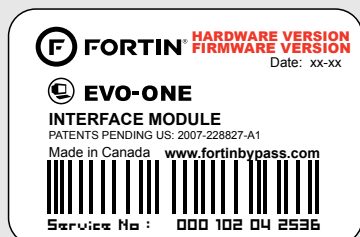
The vehicle can now be put in to gear and driven.

Vous êtes maintenant prêt à embrayer et prendre la route.



If the vehicle is not unlocked with one of these conditions the remote-starter will shut down as soon as any door is opened.

Si le véhicule n'est pas déverrouillé avec l'une de ces conditions, à l'ouverture de l'une des portes, le module va éteindre le démarreur à distance et le véhicule.



Module label | Étiquette sur le module

Notice: Updated Firmware and Installation Guides

Updated firmware and installation guides are posted on our web site on a regular basis. We recommend that you update this module to the latest firmware and download the latest installation guide(s) prior to the installation of this product.

Notice: Mise à jour microprogramme et Guides d'installations

Des mises à jour du Firmware (microprogramme) et des guides d'installation sont mis en ligne régulièrement. Vérifiez que vous avez bien la dernière version logiciel et le dernier guide d'installation avant l'installation de ce produit.

WARNING

The information on this sheet is provided on an (as is) basis with no representation or warranty of accuracy whatsoever. It is the sole responsibility of the installer to check and verify any circuit before connecting to it. Only a computer safe logic probe or digital multimeter should be used. FORTIN ELECTRONIC SYSTEMS assumes absolutely no liability or responsibility whatsoever pertaining to the accuracy or currency of the information supplied. The installation in every case is the sole responsibility of the installer performing the work and FORTIN ELECTRONIC SYSTEMS assumes no liability or responsibility whatsoever resulting from any type of installation, whether performed properly, improperly or any other way. Neither the manufacturer or distributor of this module is responsible of damages of any kind indirectly or directly caused by this module, except for the replacement of this module in case of manufacturing defects. This module must be installed by qualified technician. The information supplied is a guide only. This instruction guide may change without notice. Visit www.fortinbypass.com to get the latest version.

MISE EN GARDE

L'information de ce guide est fournie sur la base de représentation (telle quelle) sans aucune garantie de précision et d'exactitude. Il est de la seule responsabilité de l'installateur de vérifier tous les fils et circuits avant d'effectuer les connexions. Seuls une sonde logique ou un multimètre digital doivent être utilisés. FORTIN SYSTÈMES ÉLECTRONIQUES n'assume aucune responsabilité de l'exactitude de l'information fournie. L'installation (dans chaque cas) est la responsabilité de l'installateur effectuant le travail. FORTIN SYSTÈMES ÉLECTRONIQUES n'assume aucune responsabilité suite à l'installation, que celle-ci soit bonne, mauvaise ou de n'importe autre type. Ni le manufacturier, ni le distributeur ne se considèrent responsables des dommages causés ou ayant pu être causés, indirectement ou directement, par ce module, excepté le remplacement de ce module en cas de défectuosité de fabrication. Ce module doit être installé par un technicien qualifié. L'information fournie dans ce guide est une suggestion. Ce guide d'instruction peut faire l'objet de changement sans préavis. Consultez le www.fortinbypass.com pour voir la plus récente version.

Copyright © 2006-2018, FORTIN AUTO RADIO INC ALL RIGHTS RESERVED PATENT PENDING



TECH SUPPORT

Tél: 514-255-HELP (4357)
1-877-336-7797



ADDENDUM GUIDE

www.fortinbypass.com

WEB UPDATE | MISE À JOUR INTERNET

