

REGULAR INSTALLATION INSTALLATION RÉGULIÈRE

ADDENDUM - SUGGESTED WIRING CONFIGURATION
ADDENDA - SCHÉMA DE BRANCHEMENT SUGGÉRÉ

Vehicle functions supported in this diagram (functional if equipped) | Fonctions du véhicule supportées dans ce diagramme (fonctionnelles si équipé)

| VEHICLE VEHICULES | YEARS ANNÉES | Key Control | Lock | Unlock | Arm | Disarm | Trunk (open) | Tachometer | Door Status | Trunk Status | Hood Status* | Hand-Brake Status | Foot-Brake Status | AUX.1 Comfort Group Groupe confort | | OEM Remote monitoring** |
|----------------------|-----------------|-------------|------|--------|-----|--------|--------------|------------|-------------|--------------|--------------|-------------------|-------------------|--|--------------|-------------------------|
| | | | | | | | | | | | | | | Heated Seats | Rear defrost | |
| AUDI | | | | | | | | | | | | | | | | |
| A4 | Push-to-Start | 2017-2023 | • | • | • | • | • | • | • | • | • | • | • | • | • | • |
| A5 | Push-to-Start | 2018-2023 | • | • | • | • | • | • | • | • | • | • | • | • | • | • |
| A5 / S5 Sportback | Push-to-Start | 2018-2023 | • | • | • | • | • | • | • | • | • | • | • | • | • | • |
| Q5 | Push-to-Start | 2018-2023 | • | • | • | • | • | • | • | • | • | • | • | • | • | • |
| SQ5 | Push-to-Start | 2018-2023 | • | • | • | • | • | • | • | • | • | • | • | • | • | • |
| RS4 | Push-to-Start | 2017-2021 | • | • | • | • | • | • | • | • | • | • | • | • | • | • |
| RS 5 Coupe | Push-to-Start | 2018-2023 | • | • | • | • | • | • | • | • | • | • | • | • | • | • |
| S4 | Push-to-Start | 2017-2021 | • | • | • | • | • | • | • | • | • | • | • | • | • | • |
| S5 Coupe | Push-to-Start | 2018-2023 | • | • | • | • | • | • | • | • | • | • | • | • | • | • |

| | | | | |
|--|------------------------------------|---|---|--|
| | COMPATIBLE MODULE REQUIRED: | QR CODE ON THE LABEL MANUFACTURED AFTER: 2019 | FIRMWARE VERSION VERSION LOGICIELLE 61.[25] MINIMUM | To add the firmware version and the options, use the FLASH LINK UPDATER or FLASH LINK MOBILE tool, sold separately. Pour ajouter la version logicielle et les options, utilisez l'outil FLASH LINK UPDATER ou FLASH LINK MOBILE , vendu séparément. |
| | MODULE COMPATIBLE REQUIS: | CODE QR SUR L'ÉTIQUETTE FABRIQUÉ APRÈS: 2019 | | |



Parts required (Not included)

1x Vehicle Key
4x 1 AMP Diode
1x 10Amp Fuse

Pièce(s) requise(s) (Non incluse(s))

1x Clé du véhicule
4x Diodes 1 AMP
1x 10Amp Fusible

NOTES



1 KEY REQUIRED FOR THE INSTALLATION

1 CLÉ REQUISE À L'INSTALLATION

| | Program bypass option IF THE VEHICLE IS NOT EQUIPPED WITH FUNCTIONAL HOOD PIN: Programmez l'option du contournement SI LE VÉHICULE N'EST PAS ÉQUIPÉ D'UN CONTACT DE CAPOT FONCTIONNEL: | UNIT OPTION | OPTION UNITE | DESCRIPTION |
|--|---|-------------|----------------|-------------------------------|
| | | A11 | OFF NON | Hood trigger (Output Status). |

MANDATORY INSTALL | INSTALLATION OBLIGATOIRE

*HOOD PIN



HOOD STATUS: THE HOOD PIN SWITCH MUST BE INSTALLED IF THE VEHICLE CAN BE REMOTE STARTED WITH THE HOOD OPEN, SET FUNCTION A11 TO OFF.

A11

OFF NON

CONTACT DE CAPOT

STATUT DE CAPOT: LE CONTACT DE CAPOT, DOIT ÊTRE INSTALLÉ SI LE VÉHICULE PEUT DÉMARRER À DISTANCE, LORSQUE LE CAPOT EST OUVERT, PROGRAMMEZ LA FONCTION A11 À NON.


Notice: the installation of safety elements are mandatory. The hood pin is an essential security element and must be installed.

Notice: l'installation des éléments de sécurité est obligatoire. Le contact de capot est un élément de sécurité essentiel et doit absolument être installé.

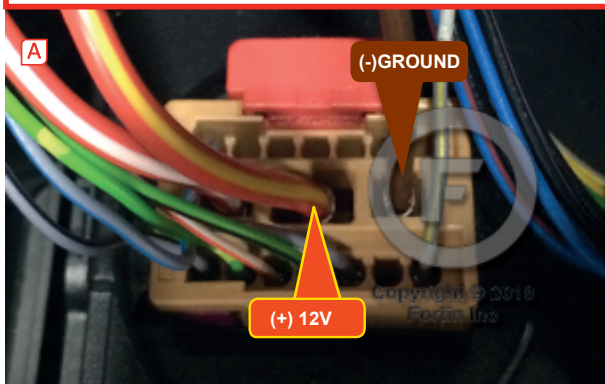
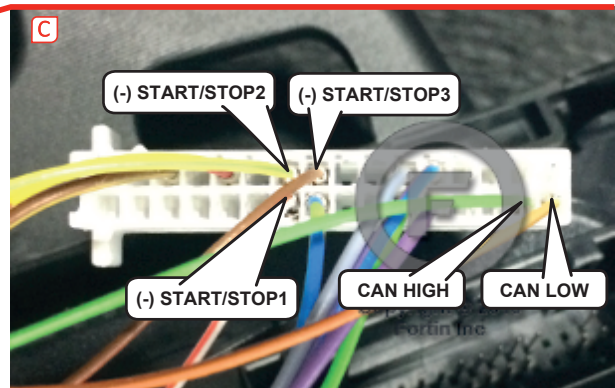
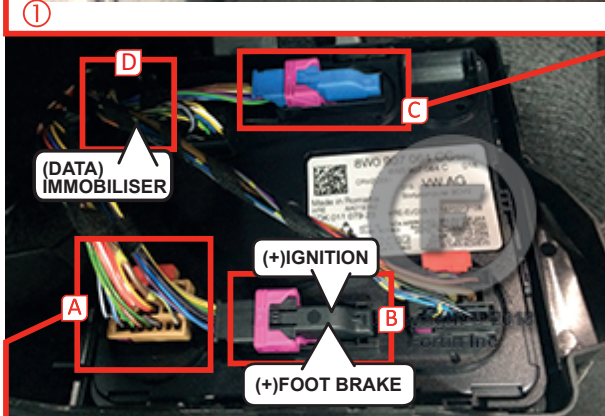
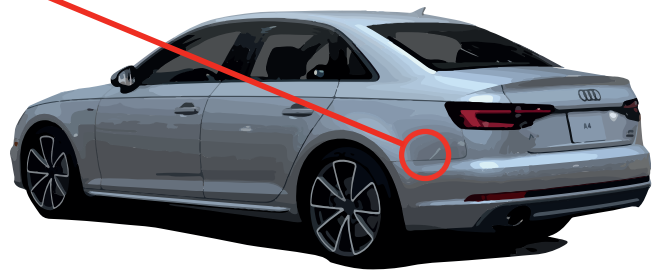
THIS MODULE MUST BE INSTALLED BY A QUALIFIED TECHNICIAN. A WRONG CONNECTION CAN CAUSE PERMANENT DAMAGE TO THE VEHICLE.

CE MODULE DOIT ÊTRE INSTALLÉ PAR UN TECHNICIEN QUALIFIÉ, TOUTE ERREUR DANS LES BRANCHEMENTS PEUT OCCASIONNER DES DOMMAGES PERMANENTS AU VÉHICULE.

DESCRIPTION | DESCRIPTION

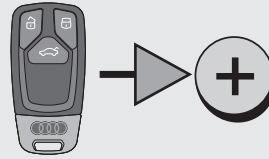
| | | UNIT OPTION OPTION UNITE | DESCRIPTION |
|--|--|-----------------------------|---|
|  <p>Program bypass option: Programmez l'option du contournement:</p> | | C1 | OEM Remote status (Lock/Unlock) monitoring Suivi des status (Verrouillage/Déverrouillage) de la télécommande d'origine |
| | | D6 | Push-to-Start Push-to-Start |
| <p>Program bypass option OPTION COMFORT GROUP: Programmez l'option du contournement OPTION DE GROUPE DE CONFORT:</p> | | A5 | OFF NON AUTOMATIC TURN ON : option confort group ACTIVATION AUTOMATIQUE : option de groupe de confort |
| | | E8 | OFF NON ON OUI By default : Feature 5 : Trunk button on OEM Remote need to be hold 2 second to open trunk Par défaut : Fonction 5 : Le bouton valise de la manette OEM doit être tenu 2 secondes pour ouvrir. Trunk button on OEM Remote need to be pressed twice. Le bouton valise de la manette OEM doit être pesé 2 fois pour ouvrir. |

① Rear BCM, left side of trunk.
Au BCM arrière, côté gauche de la valise.



KEY CONTROL | CONTRÔLE DE LA CLÉ

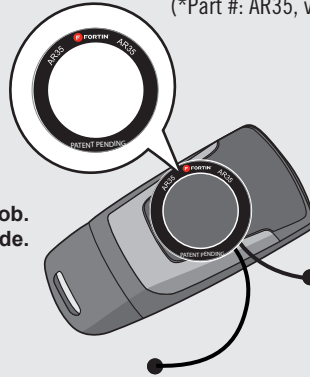
Remove the battery from the key fob.  Retirez la batterie de la télécommande.



This installation is easier with a transponder antenna rings*
(*Part #: AR35, Sold separately).



Cette installation est simplifiée avec un anneau antenne transpondeur*
(*Part #: AR35, vendu séparément).



Back of Key fob.
Dos de la télécommande.

Remove the adhesive from the back of the antenna ring* and stick it on the back of the key fob.



Collez l'antenne* auto-collante au dos de la télécommande et collez au dos de la télécommande comme montré.

Remove the adhesive from the back of the antenna ring* and stick it on front of the key detector located inside the cover of the center console.



Collez l'antenne* auto-collante devant le détecteur de clé situé sous la console centrale au-dessus du récepteur de clé.

OR
OU

Make 5 to 10 loops with a 22 gauge wire on the back of the key fob.

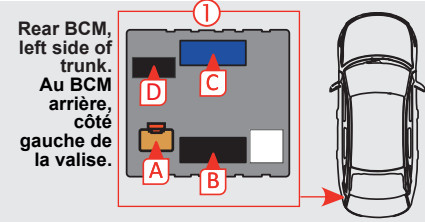
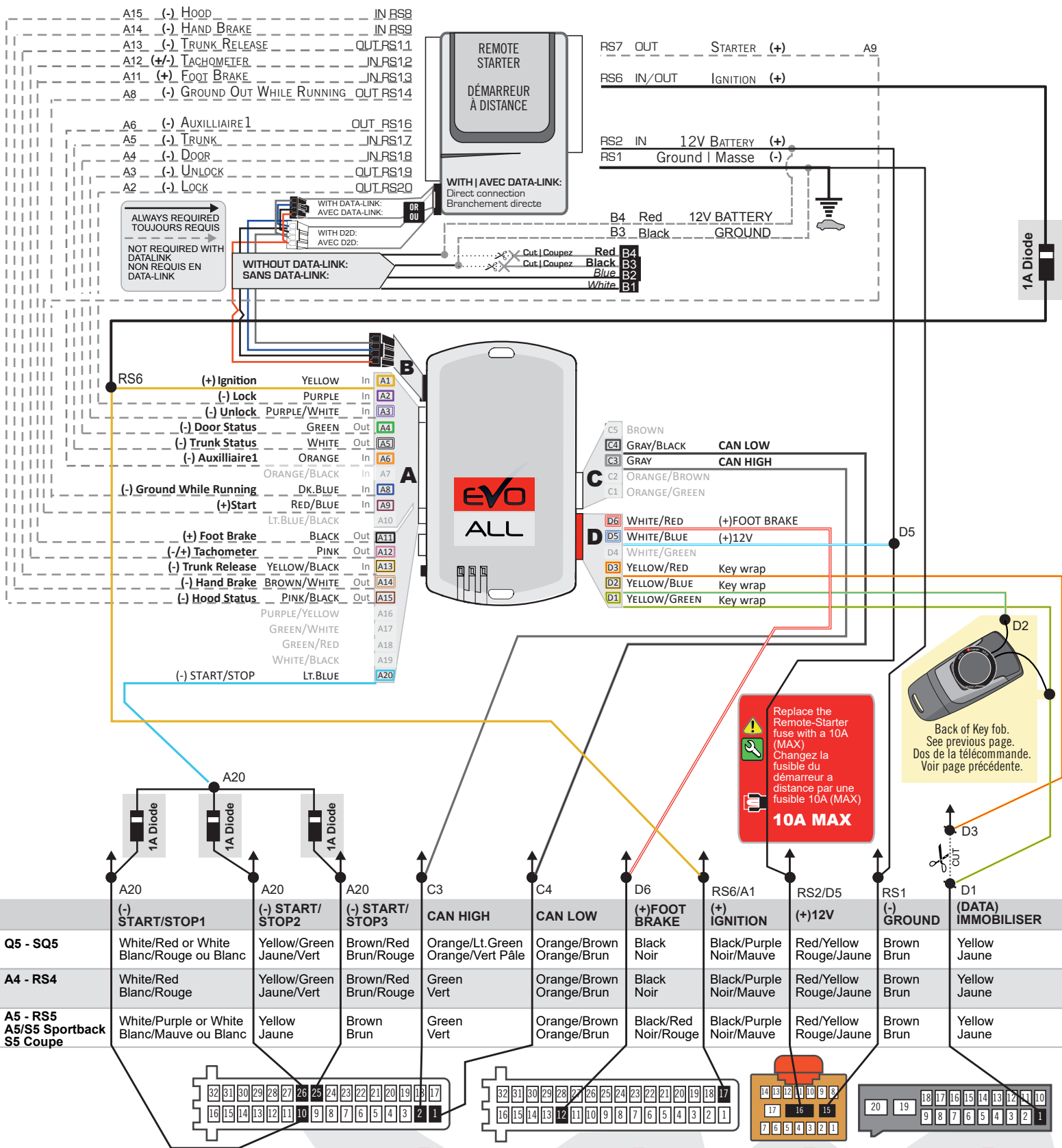


Faire 5 à 10 tours avec un fil de calibre 22 au dos de la clé télécommande.

Back of Key fob.
Dos de la télécommande.



WIRING CONNECTION | GUIDE DE BRANCHEMENTS



1^C
Back view - 32-Pin White Connector with Blue cover.
- Rear BCM, left side of trunk.
Vue de dos - Connecteur 32-Pins Blanc avec un couverlet Bleu - Au BCM arrière, côté gauche de la valise.

1^B
Back view - 32-Pin White Connector with Black cover.
- Rear BCM, left side of trunk.
Vue de dos - Connecteur 32-Pins Blanc avec un couverlet Noir - Au BCM arrière, côté gauche de la valise.

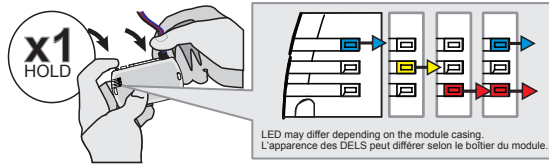
1^A
Back view - 17-Pin Brown Connector. - Rear BCM, left side of trunk.
Vue de dos - Connecteur 17-Pins Brun - Au BCM arrière, côté gauche de la valise.

1^D
Back view - 20-Pin Black Connector with Black cover.
- Rear BCM, left side of trunk.
Vue de dos - Connecteur 20-Pins Noir avec un couverlet Noir - Au BCM arrière, côté gauche de la valise.

| | A20 | A20 | A20 | C3 | C4 | D6 | RS6/A1 | RS2/D5 | RS1 | D1 |
|--|---|----------------------------|-------------------------|-------------------------------------|-----------------------------|-------------------------|----------------------------|---------------------------|---------------|--------------------|
| | (-) START/STOP1 | (-) START/STOP2 | (-) START/STOP3 | CAN HIGH | CAN LOW | (+)FOOT BRAKE | (+) IGNITION | (+)12V | (-) GROUND | (DATA) IMMOBILISER |
| Q5 - SQ5 | White/Red or White Blanc/Rouge ou Blanc | Yellow/Green Jaune/Vert | Brown/Red Brun/Rouge | Orange/Lt.Green Orange/Vert Pâle | Orange/Brown Orange/Brun | Black Noir | Black/Purple Noir/Mauve | Red/Yellow Rouge/Jaune | Brown Brun | Yellow Jaune |
| A4 - RS4 | White/Red Blanc/Rouge | Yellow/Green Jaune/Vert | Brown/Red Brun/Rouge | Green Vert | Orange/Brown Orange/Brun | Black Noir | Black/Purple Noir/Mauve | Red/Yellow Rouge/Jaune | Brown Brun | Yellow Jaune |
| A5 - RS5 A5/S5 Sportback S5 Coupe | White/Purple or White Blanc/Mauve ou Blanc | Yellow Jaune | Brown Brun | Green Vert | Orange/Brown Orange/Brun | Black/Red Noir/Rouge | Black/Purple Noir/Mauve | Red/Yellow Rouge/Jaune | Brown Brun | Yellow Jaune |

PROGRAMMING PROCEDURE | PROCÉDURE DE PROGRAMMATION

1



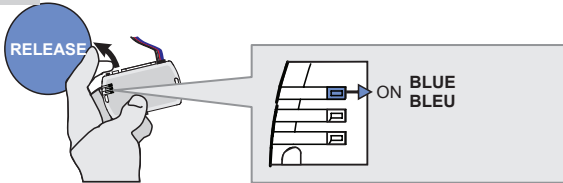
Press and hold the programming button:
Connect the 4-PIN Data-link harness (Black connector).

↳ The Blue, Red, Yellow and Blue & Red LEDs will alternatively illuminate.

Appuyez et maintenez enfoncé le bouton de programmation: **Branchez** le harnais Data-Link à 4-Broches (connecteur Noir)

↳ Les DELs Bleue, Rouge, Jaune et Bleue & Rouge s'allumeront alternativement.

2

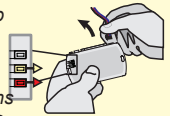


Release the programming button when the LED is BLUE.

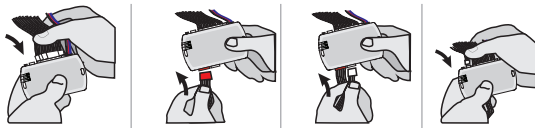
Relâchez le bouton de programmation quand la DEL est BLEU.

If the LED is not solid BLUE disconnect the 4-Pin connector (Data-Link) and go back to step 1.

Si le DEL n'est pas BLEU débranchez le connecteur 4 pins (Data-Link) et allez au début de l'étape 1.



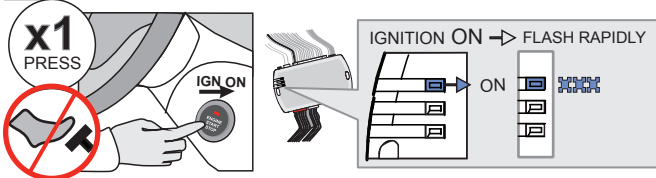
3



Insert the required remaining connectors.

Insérez les connecteurs requis restants.

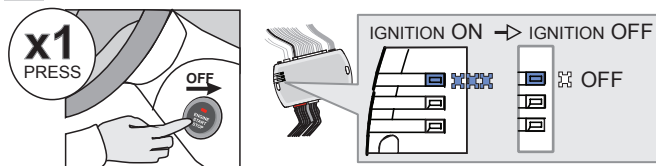
4



Do not press the brake pedal.
Press the Push-to-Start button once to turn on the ignition.
↳ The BLUE LED will flash rapidly.

Ne pas appuyer sur la pédale de frein.
Appuyez 1 fois sur le bouton démarrage (Push-to-Start) pour allumer l'ignition.
↳ La DEL BLEUE clignotera rapidement.

5



Press the Push-to-Start button once to turn off the ignition.
↳ The BLUE LED will turn off.

Appuyez 1 fois sur le bouton démarrage (Push-to-Start) pour éteindre l'ignition.
↳ La DEL BLEUE s'éteint.



The module is now programmed.

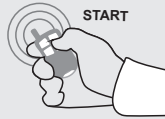
Le module est programmé.

REMOTE STARTER FUNCTIONALITY | FONCTIONNALITÉS DU DÉMARREUR À DISTANCE



All doors must be closed.

Toutes les portes doivent être fermées



Remote start the vehicle.

Démarrez à distance.

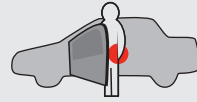


Unlock the doors with either:

- The OEM remote
- The remote-starter remote or
- The door handle

Déverrouillez les portes avec soit:

- la télécommande d'origine,
- la télécommande du démarreur à distance ou
- la poignée de la porte



Enter the vehicle with the Intelligent SmartKey.

Entrez dans le véhicule avec la clé intelligente (SmartKey) sur vous



The vehicle can now be put in to gear and driven.

Vous êtes maintenant prêt à embrayer et prendre la route.

EVO

ALL



Module label | Étiquette sur le module

Notice: Updated Firmware and Installation Guides

Updated firmware and installation guides are posted on our web site on a regular basis. We recommend that you update this module to the latest firmware and download the latest installation guide(s) prior to the installation of this product.

Notice: Mise à jour microprogramme et Guides d'installations

Des mises à jour du Firmware (microprogramme) et des guides d'installation sont mis en ligne régulièrement. Vérifiez que vous avez bien la dernière version logiciel et le dernier guide d'installation avant l'installation de ce produit.

WARNING

The information on this sheet is provided on an (as is) basis with no representation or warranty of accuracy whatsoever. It is the sole responsibility of the installer to check and verify any circuit before connecting to it. Only a computer safe logic probe or digital multimeter should be used. FORTIN ELECTRONIC SYSTEMS assumes absolutely no liability or responsibility whatsoever pertaining to the accuracy or currency of the information supplied. The installation in every case is the sole responsibility of the installer performing the work and FORTIN ELECTRONIC SYSTEMS assumes no liability or responsibility whatsoever resulting from any type of installation, whether performed properly, improperly or any other way. Neither the manufacturer or distributor of this module is responsible of damages of any kind indirectly or directly caused by this module, except for the replacement of this module in case of manufacturing defects. This module must be installed by qualified technician. The information supplied is a guide only. This instruction guide may change without notice. Visit www.fortinbypass.com to get the latest version.

MISE EN GARDE

L'information de ce guide est fournie sur la base de représentation (telle quelle) sans aucune garantie de précision et d'exactitude. Il est de la seule responsabilité de l'installateur de vérifier tous les fils et circuits avant d'effectuer les connexions. Seuls une sonde logique ou un multimètre digital doivent être utilisés. FORTIN SYSTÈMES ÉLECTRONIQUES n'assume aucune responsabilité de l'exactitude de l'information fournie. L'installation (dans chaque cas) est la responsabilité de l'installateur effectuant le travail. FORTIN SYSTÈMES ÉLECTRONIQUES n'assume aucune responsabilité suite à l'installation, que celle-ci soit bonne, mauvaise ou de n'importe autre type. Ni le fabricant, ni le distributeur ne se considèrent responsables des dommages causés ou ayant pu être causés, indirectement ou directement, par ce module, excepté le remplacement de ce module en cas de défectuosité de fabrication. Ce module doit être installé par un technicien qualifié. L'information fournie dans ce guide est une suggestion. Ce guide d'instruction peut faire l'objet de changement sans préavis. Consultez le www.fortinbypass.com pour voir la plus récente version.

Copyright © 2006-2019, FORTIN AUTO RADIO INC ALL RIGHTS RESERVED PATENT PENDING

**TECH SUPPORT**

Tél: 514-255-HELP (4357)
 1-877-336-7797

**ADDENDUM GUIDE**

www.fortinbypass.com

WEB UPDATE | MISE À JOUR INTERNET

