

# THAR-FOR1 THARNNESS INSTALLATION INSTALLATION HARNAIS THAR-FOR1

 ADDENDUM - SUGGESTED WIRING CONFIGURATION  
 ADDENDA - SCHÉMA DE BRANCHEMENT SUGGÉRÉ

VEHICLE VEHICULES	YEARS ANNÉES	Vehicle functions supported in this diagram (functional if equipped)   Fonctions du véhicule supportées dans ce diagramme (fonctionnelles si équipé)																
		Immobilizer bypass Contournement d'immobilisateur	T-harness	Lock	Unlock	Arm	Disarm	RAP Disable	Trunk Release	Horn	Tachometer	Door Status	Trunk Status	Hood Status*	Hand-Brake Status	Foot-Brake Status	OEM Remote monitoring	R.S. OEM remote Stand Alone compatible
<b>FORD</b>																		
Escape	40-bits 2011-2012	•	•	•	•	•	•	•	•	•	•	•	•	•	•	•	•	•
	Hybrid 40-bits 2008-2012	•	•	•	•	•	•	•	•	•	•	•	•	•	•	•	•	•


**BYPASS FIRMWARE VERSION  
VERSION LOGICIELLE CONTOURNEMENT**
**71.[47]**

FORD MINIMUM

 To add the firmware version and the options, use the **FLASH LINK UPDATER** or **FLASH LINK MOBILE** tool, sold separately.

 Pour ajouter la version logicielle et les options, utilisez l'outil **FLASH LINK UPDATER** ou **FLASH LINK MOBILE**, vendu séparément.

**Program bypass option:  
Programmez l'option du contournement:**
**UNIT OPTION  
OPTION UNITE**
**DESCRIPTION**
**C1**

 OEM Remote status (Lock/Unlock) monitoring  
 Suivi des status (Verrouillage/Déverrouillage) de la télécommande d'origine

**D5**

 Lock after start  
 Verrouillage après le démarrage

**Program bypass option  
(Vehicle hybrid only):  
Programmez l'option du contournement  
(véhicule hybride seulement):**
**UNIT OPTION  
OPTION UNITE**
**DESCRIPTION**
**D4**

 Hybrid mode (Vehicle hybrid only)  
 Mode hybride (véhicule hybride seulement)

**Program remote starter option:  
Programmez l'option démarreur à distance:**
**FUNCTION  
FONCTION**
**MODE**
**DESCRIPTION**
**31**
**4**

 (+) Parking Light (E1)  
 (+) Accessory (E2)  
 (+) Feux de stationnement (E1)  
 (+) Accessoire (E2)

**Program remote starter option for R.S.  
OEM REMOTE STAND ALONE:  
Programmez l'option démarreur à distance  
pour TÉLÉCOMMANDE D'ORIGINE STAND ALONE:**
**FUNCTION  
FONCTION**
**MODE**
**DESCRIPTION**
**38**
**2**

 Enable  
 Press 3x Lock to remote start with the OEM remote.  
 Activé  
 Appuyez x3 sur Verrouille de la télécommande d'origine pour démarrer à distance le véhicule.

**MANDATORY INSTALL | INSTALLATION OBLIGATOIRE**
**\* HOOD PIN**

**HOOD STATUS:** THE HOOD PIN SWITCH (INCLUDED) MUST BE INSTALLED IF THE VEHICLE CAN BE REMOTE STARTED WITH THE HOOD OPEN.

**CONTACT DE CAPOT**
**STATUT DE CAPOT:** LE CONTACT DE CAPOT (INCLUS), DOIT ÊTRE INSTALLÉ SI LE VÉHICULE PEUT DÉMARRER À DISTANCE, LORSQUE LE CAPOT EST OUVERT.

**SECURITY STICKER  
AUTOCOLLANT DE SÉCURITÉ**

 Included  
 Inclus

**Notice:** the installation of safety elements are mandatory. The hood pin and the sticker are essential security elements and must be installed.

**Notice:** l'installation des éléments de sécurité est obligatoire. Le contact de capot et l'autocollant de sécurité sont des éléments de sécurité essentiels et doivent absolument être installés.

THIS MODULE MUST BE INSTALLED BY A QUALIFIED TECHNICIAN. A WRONG CONNECTION CAN CAUSE PERMANENT DAMAGE TO THE VEHICLE.

CE MODULE DOIT ÊTRE INSTALLÉ PAR UN TECHNICIEN QUALIFIÉ, TOUTE ERREUR DANS LES BRANCHEMENTS PEUT OCCASIONNER DES DOMMAGES PERMANENTS AU VÉHICULE.

DESCRIPTION | DESCRIPTION

NOTES

ATTENTION THE T-HARNESS CURRENT IS LIMITED AT 10 AMP MAXIMUM.

If a parking lights (+) wire is use : they require more than 10Amp. Connect the remote-starter's power directly to the vehicles battery with the appropriate fuse.

ATTENTION LE COURANT DU 12V PROVENANT DU HARNAIS-EN-T EST LIMITÉ À 10 AMPÈRES MAXIMUM.

Si le fil des lumières de stationnement (+) est utilisé: il requière plus de 10 Ampères, branchez le 12V du démarreur à distance directement à la batterie du véhicule avec le fusible approprié.



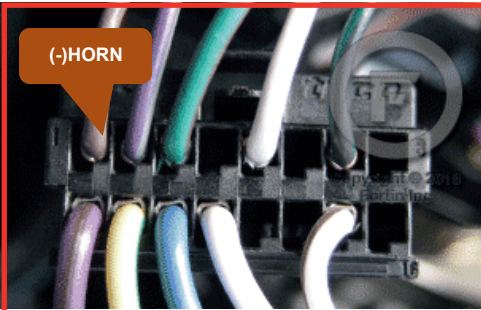
Parts required (Not included)

1x Fuse 10Amp.

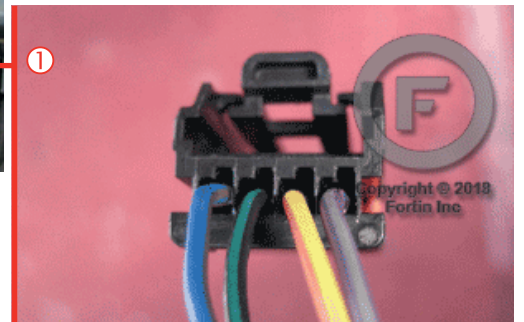
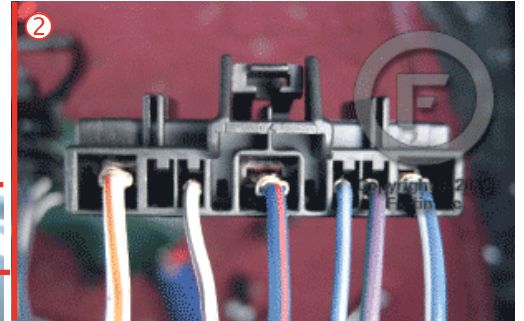
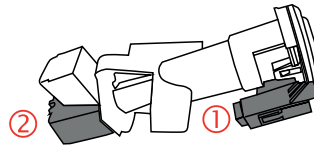
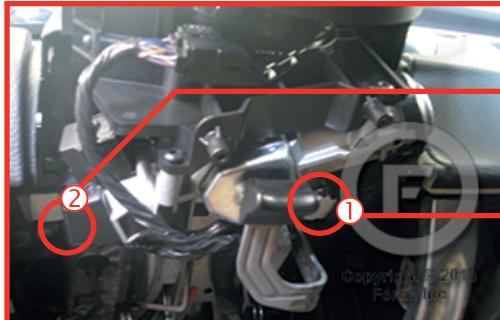
Pièce(s) requise(s) (Non incluse(s))

10Amp. Fusible

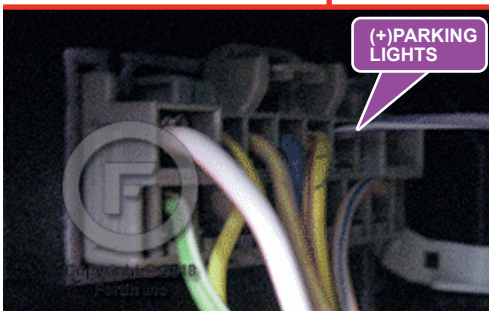
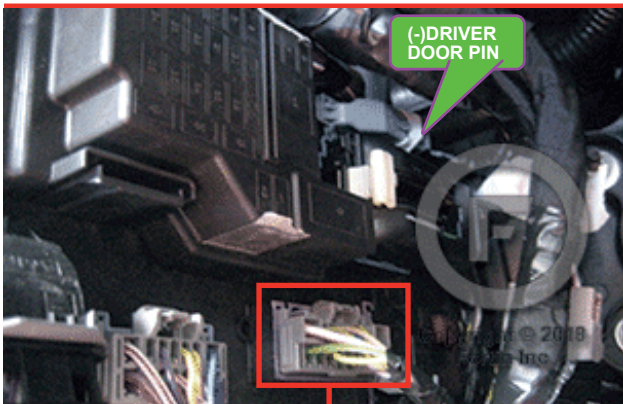
⑥ At steering column  
À la colonne de direction



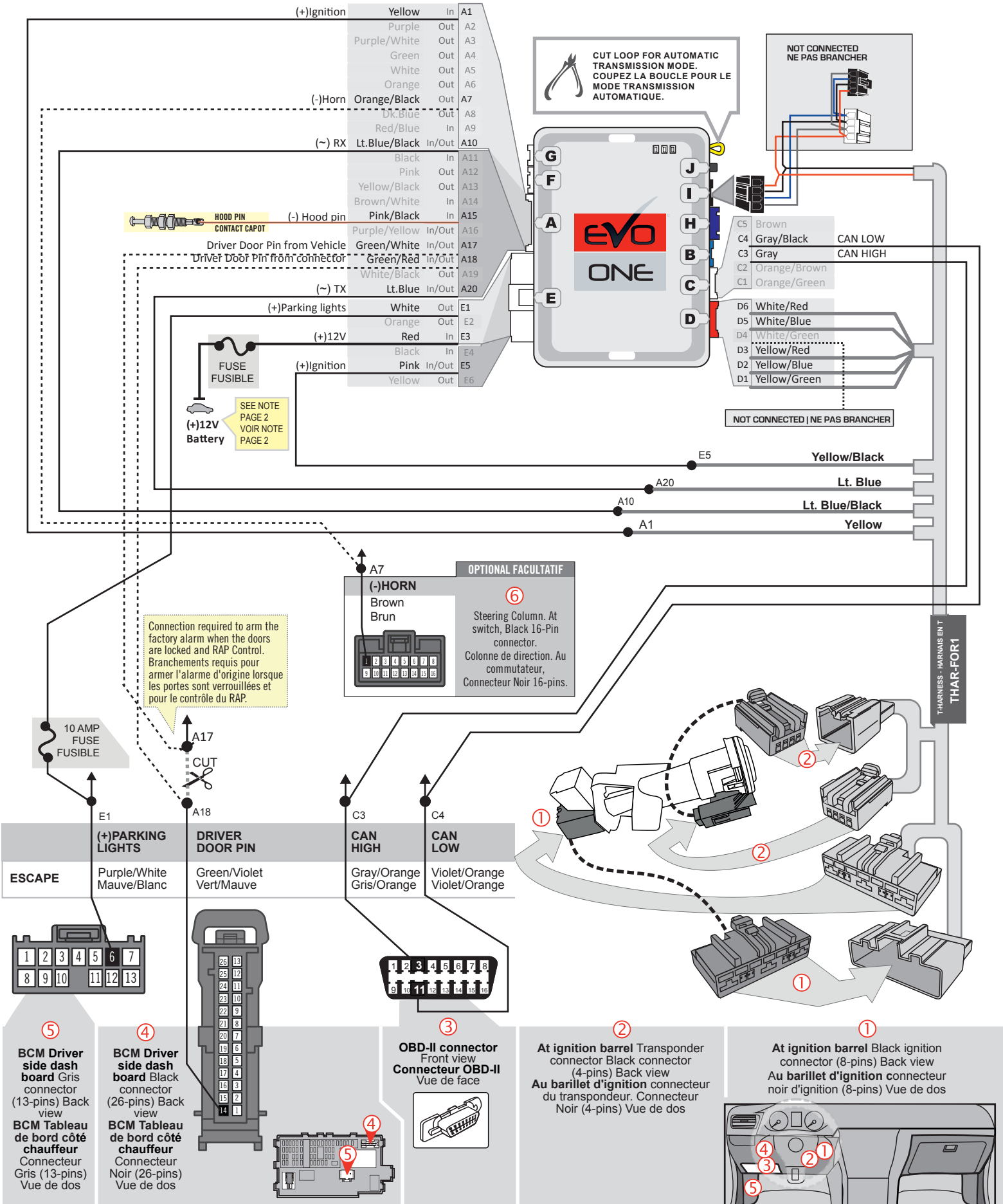
Ignition barrel  
Barillet d'ignition



⑤ BCM Driver side dash board  
BCM Tableau de bord côté chauffeur




WIRING CONNECTION | GUIDE DE BRANCHEMENTS



**KEY BYPASS PROGRAMMING PROCEDURE | PROCÉDURE DE PROGRAMMATION CONTOURNEMENT DE CLÉ**

Choose between : Choisir entre:



**KEY#1** **KEY#2**  
**CLÉ#1** **CLÉ#2**

**2 key programming.**  
**Programmation avec 2 clés.**



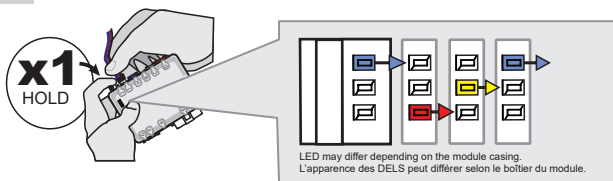
**KEY#1**  
**CLÉ#1**

**DCRYPTOR and 1 key programming.**  
**Programmation avec DCRYPTOR et 1 clé.**

**2 KEY REQUIRED**  
**2 CLÉS REQUISES**



**1**



**x1 HOLD**

LED may differ depending on the module casing.  
L'apparence des DELS peut différer selon le boîtier du module.

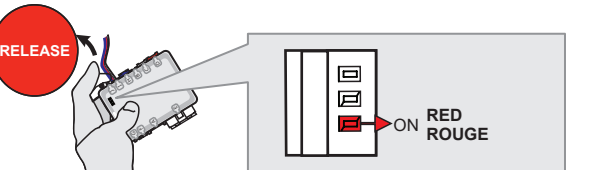
**Press and hold** the programming button:  
**Connect** the 4-PIN Data-link harness (Black connector).

↳ *The Blue, Red, Yellow and Blue & Red LEDs will alternatively illuminate.*

**Appuyez et maintenez** le bouton de programmation enfoncé:  
**Branchez** le harnais Data-Link à 4-Broches (connecteur Noir)

↳ *Les DELs Bleue, Rouge, Jaune et Bleue & Rouge illumineront alternativement.*

**2**



**RELEASE**

**RED ROUGE**

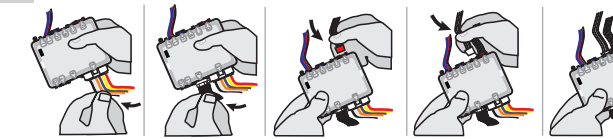
**Release** the programming button when the Red LEDs is ON.

*If the Red LED is NOT ON solid disconnect the 4-PIN Data-link harness (Black connector).*

**Relâchez** le bouton de programmation quand la DEL Rouge est allumée.

*Si la DEL Rouge n'est pas allumée, débranchez le harnais Data-Link à 4-Broches (connecteur Noir).*

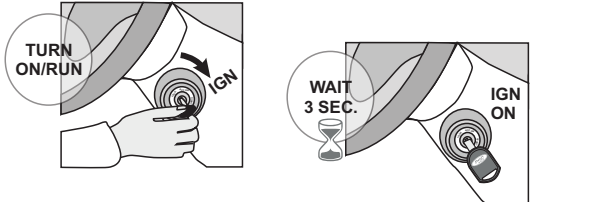
**3**



**Connect** the required remaining harnesses.

**Branchez** les harnais requis restants.

**4**



**TURN ON/RUN**

**WAIT 3 SEC.**

**IGN ON**

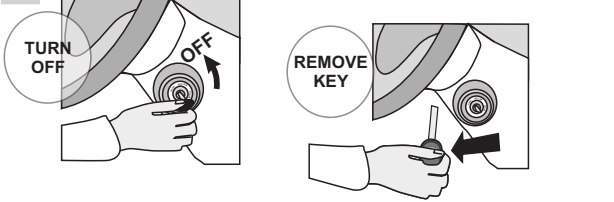
**Turn** the first functional key to the Ignition ON/RUN position.

**Wait** 3 seconds.

**Tournez** la première clé fonctionnelle à Ignition.

**Attendez** 3 secondes.

**5**



**TURN OFF**

**REMOVE KEY**

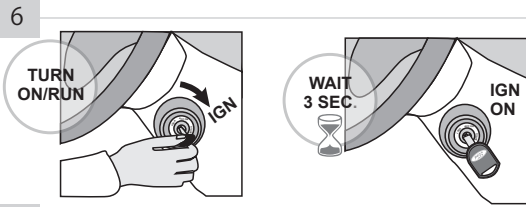
**Turn** the key to the OFF position.

**Remove** the first key.

**Tournez** la clé à la position Arrêt (OFF).

**Retirez** la clé du contact.

**KEY BYPASS PROGRAMMING PROCEDURE 2/2 | PROCÉDURE DE PROGRAMMATION CONTOURNEMENT DE CLÉ 2/2**

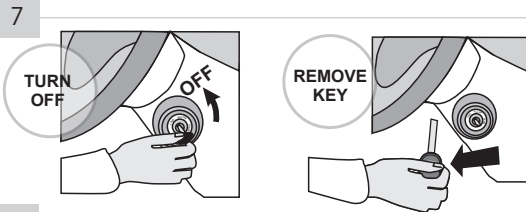


Turn the second functional key to the Ignition ON/RUN position.

Tournez la deuxième clé fonctionnelle à Ignition.

Wait 3 seconds.

Attendre 3 secondes.



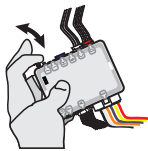
Turn the key to the OFF position.

Tournez la clé à la position Arrêt (OFF)

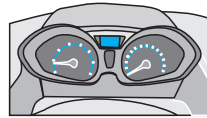
Remove the second key.

Retirez la deuxième clé du barillet d'alimentation.

**8** **CAUTION** The following step must be completed within 5 seconds. Otherwise disconnect all connectors and go back to step 1. **ATTENTION** les prochaines étapes doivent être complétées en moins de 5 secondes. Si non, débranchez tous les connecteurs et allez à l'étape 1.



**Ignition ON**

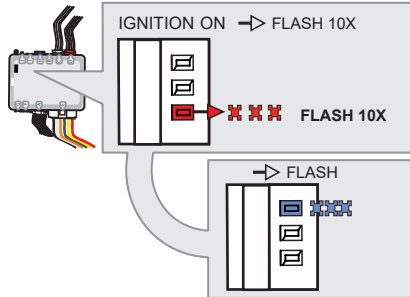


Press and release the programming button.

Pesez et relâchez le bouton de programmation.

The vehicle ignition turn ON.

L'ignition du véhicule s'allume.



↳ The RED LED will flash rapidly 10x times. Key bypass programmed.

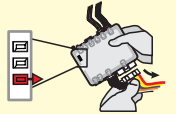
↳ La DEL ROUGE clignotera 10x fois rapidement. Contournement de clé programmé.

↳ The BLUE LED will flash rapidly. CAN-Bus programmed.

↳ La DEL BLEU clignotera rapidement. Réseau CAN programmé.

If the LED is solid RED disconnect the 4 Pin connector (Data-Link) and go back to step 1.

Si le DEL est ROUGE solide débranchez le connecteur 4 pins (Data-Link) et allez à l'étape 1.



**Ignition OFF**



The vehicle ignition will turn OFF.

L'ignition du véhicule s'éteint.




**The module is now programmed.**

Use the remote of the remote starter or security system to test all of the supported features to ensure proper programming.

**Le module est programmé.**

Testez toutes les fonctions supportées sur le véhicule avec la télécommande du démarreur à distance ou du système de sécurité.

**DCRYPTOR PROGRAMMING PROCEDURE | PROCÉDURE DE PROGRAMMATION AVEC DCRYPTOR**

 Parts required (not included) Pièces requises (non incluses)

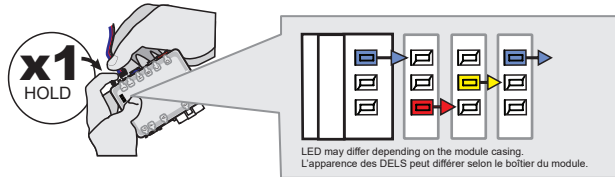
- 1x  **FLASH LINK UPDATER,**
- 1x  **FLASH LINK MANAGER**  
SOFTWARE | PROGRAMME
- 1x  Microsoft Windows Computer with Internet connection  
Ordinateur Microsoft Windows avec connection Internet

OR  
OU

- 1x  **FLASH LINK MOBILE**
- 1x  **FLASH LINK MOBILE APP**
- 1x  Smartphone Android or iOS with Internet connection  
(Internet provider charges may apply)  
Téléphone Intelligent Android ou iOS avec connection Internet (des frais du fournisseur Internet peuvent s'appliquer)



1



**Press and hold** the programming button:  
**Connect** the 4-PIN Data-link harness (Black connector).

↳ The Blue, Red, Yellow and Blue & Red LEDs will alternatively illuminate.

**Appuyez et maintenez** le bouton de programmation enfoncé:  
**Branchez** le harnais Data-Link à 4-Broches (connecteur Noir)

↳ Les DELs Bleue, Rouge, Jaune et Bleue & Rouge illumineront alternativement.

2

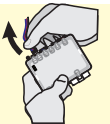


**Release** the programming button when the Red LEDs is ON.

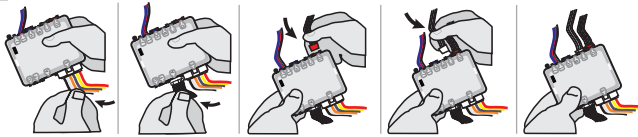
**Relâchez** le bouton de programmation quand la DEL Rouge est allumée.

If the Red LED is NOT ON solid disconnect the 4-PIN Data-link harness (Black connector).

Si la DEL Rouge n'est pas allumée, débranchez le harnais Data-Link à 4-Broches (connecteur Noir).



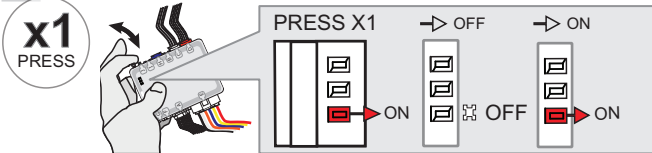
3



**Connect** the required remaining harnesses.

**Branchez** les harnais requis restants.

4



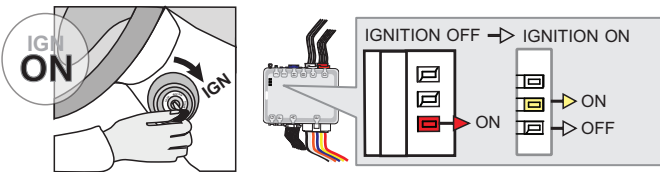
**Press and release** the programming button once (1x).

↳ The RED LED will flash once.

**Appuyez et relâchez** 1 fois le bouton de programmation.

↳ La DEL ROUGE clignote 1 fois.

5



**Turn** the key to the Ignition ON/RUN position.

↳ The RED LED will turn OFF.

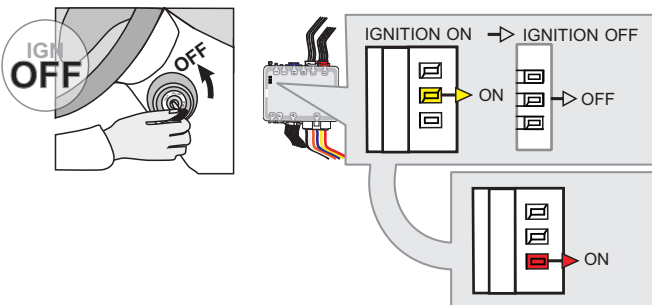
↳ The YELLOW LED will turn on.

**Tournez** la clé à Ignition.

↳ La DEL ROUGE s'éteint.

↳ La DEL JAUNE s'allume.

6



**Turn** the key to the OFF position.

↳ The YELLOW LED will turn OFF.

↳ The RED LED will turn on.

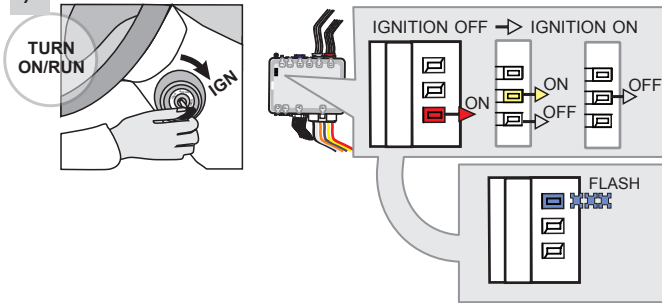
**Fermez** la clé de contact.

↳ La DEL JAUNE s'éteint.

↳ La DEL ROUGE s'allume.

**KEY BYPASS PROGRAMMING PROCEDURE 2/2 | PROCÉDURE DE PROGRAMMATION CONTOURNEMENT DE CLÉ 2/2**

7



Turn the key to the Ignition ON/RUN position.

Tournez la clé à Ignition.

↳The YELLOW LED will turn on and off.

↳La DEL JAUNE s'allume et s'éteint.

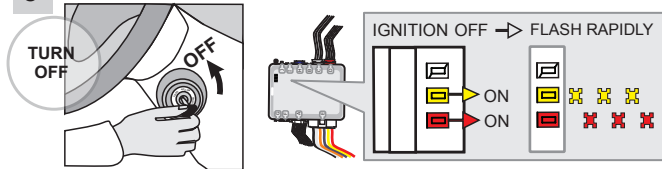
↳The RED LED will turn OFF.

↳La DEL ROUGE s'éteint.

↳WAIT, the BLUE LED to flash rapidly.

↳ATTENDRE que la DEL BLEUE clignote rapidement.

8



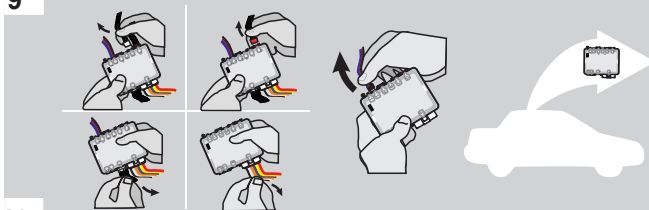
Turn the key to the OFF position.

Tournez la clé à la position Arrêt (OFF).

↳The RED and YELLOW LEDs will alternate.

↳La DEL ROUGE et JAUNE alternent.

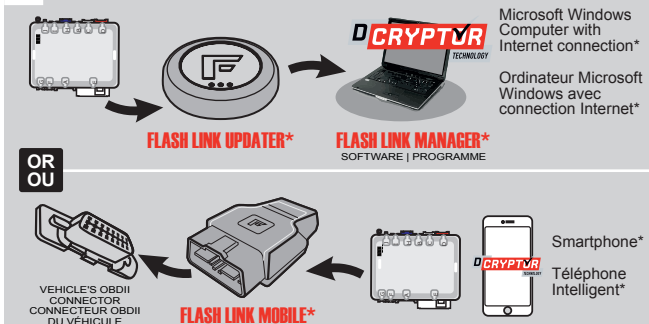
9



Disconnect all connectors and after the 4-PIN Data-link harness (Black connector).

Débranchez tous les connecteurs et ensuite le harnais Data-Link à 4-Broches (connecteur Noir).

10

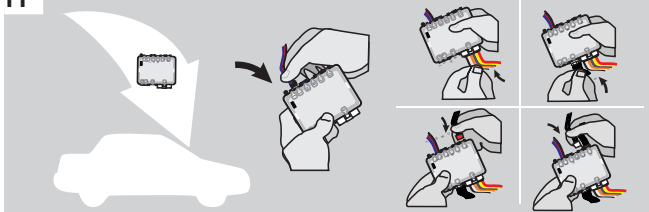


Use the tool: FLASH LINK UPDATER or FLASH LINK MOBILE to visit the DCryptor menu.

Utilisez l'outil: FLASH LINK UPDATER ou FLASH LINK MOBILE pour visitez le menu DCryptor.

\*Parts required (not included) \*Pièces requises (non incluses)

11



AFTER DCRYPTOR PROGRAMMING COMPLETED Go back to the vehicle and reconnect the the 4-PIN Data-link harness (Black connector) and after all the remaining connector.

APRÈS LA PROCÉDURE DE PROGRAMMATION DCRYPTOR COMPLÉTÉE : retournez au véhicule et rebranchez le harnais Data-Link à 4-Broches (connecteur Noir) et après tous les connecteurs.



The module is now programmed.  
Le module est programmé.



REMOTE STARTER / ALARM VERIFICATION PROCEDURE | PROCÉDURE DE VÉRIFICATION DU DÉMARREUR À DISTANCE / ALARME

Test the remote starter. Remote start the vehicle.  
Testez le démarreur à distance. Démarrez le véhicule à distance.

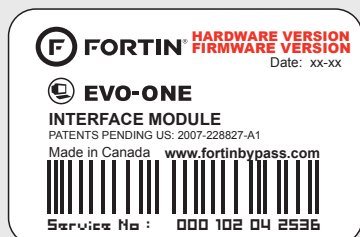
**REMOTE STARTER PROGRAMMING PROCEDURE | PROCÉDURE DE PROGRAMMATION DU DÉMARREUR À DISTANCE**

 REFER TO THE **QUICK INSTALL GUIDE** INCLUDED WITH THE MODULE FOR THE REMOTE STARTER PROGRAMMING.

 RÉFÉREZ-VOUS AU **GUIDE D'INSTALLATION RAPIDE** INCLUS AVEC LE MODULE POUR LA PROGRAMMATION DU DÉMARREUR À DISTANCE.







Module label | Étiquette sur le module

### Notice: Updated Firmware and Installation Guides

Updated firmware and installation guides are posted on our web site on a regular basis. We recommend that you update this module to the latest firmware and download the latest installation guide(s) prior to the installation of this product.

### Notice: Mise à jour microprogramme et Guides d'installations

Des mises à jour du Firmware (microprogramme) et des guides d'installation sont mis en ligne régulièrement. Vérifiez que vous avez bien la dernière version logiciel et le dernier guide d'installation avant l'installation de ce produit.

## WARNING

The information on this sheet is provided on an (as is) basis with no representation or warranty of accuracy whatsoever. It is the sole responsibility of the installer to check and verify any circuit before connecting to it. Only a computer safe logic probe or digital multimeter should be used. FORTIN ELECTRONIC SYSTEMS assumes absolutely no liability or responsibility whatsoever pertaining to the accuracy or currency of the information supplied. The installation in every case is the sole responsibility of the installer performing the work and FORTIN ELECTRONIC SYSTEMS assumes no liability or responsibility whatsoever resulting from any type of installation, whether performed properly, improperly or any other way. Neither the manufacturer or distributor of this module is responsible of damages of any kind indirectly or directly caused by this module, except for the replacement of this module in case of manufacturing defects. This module must be installed by qualified technician. The information supplied is a guide only. This instruction guide may change without notice. Visit [www.fortinbypass.com](http://www.fortinbypass.com) to get the latest version.

## MISE EN GARDE

L'information de ce guide est fournie sur la base de représentation (telle quelle) sans aucune garantie de précision et d'exactitude. Il est de la seule responsabilité de l'installateur de vérifier tous les fils et circuits avant d'effectuer les connexions. Seuls une sonde logique ou un multimètre digital doivent être utilisés. FORTIN SYSTÈMES ÉLECTRONIQUES n'assume aucune responsabilité de l'exactitude de l'information fournie. L'installation (dans chaque cas) est la responsabilité de l'installateur effectuant le travail. FORTIN SYSTÈMES ÉLECTRONIQUES n'assume aucune responsabilité suite à l'installation, que celle-ci soit bonne, mauvaise ou de n'importe autre type. Ni le fabricant, ni le distributeur ne se considèrent responsables des dommages causés ou ayant pu être causés, indirectement ou directement, par ce module, excepté le remplacement de ce module en cas de défectuosité de fabrication. Ce module doit être installé par un technicien qualifié. L'information fournie dans ce guide est une suggestion. Ce guide d'instruction peut faire l'objet de changement sans préavis. Consultez le [www.fortinbypass.com](http://www.fortinbypass.com) pour voir la plus récente version.

Copyright © 2006-2018, FORTIN AUTO RADIO INC ALL RIGHTS RESERVED PATENT PENDING



## TECH SUPPORT

Tél: 514-255-HELP (4357)  
1-877-336-7797



## ADDENDUM GUIDE

[www.fortinbypass.com](http://www.fortinbypass.com)

WEB UPDATE | MISE À JOUR INTERNET

