

**THAR-NIS3**
**THARNNESS INSTALLATION  
INSTALLATION HARNAIS**

 ADDENDUM - SUGGESTED WIRING CONFIGURATION  
 ADDENDA - SCHÉMA DE BRANCHEMENT SUGGÉRÉ

VEHICLE VEHICULES	YEARS ANNÉES	Vehicle functions supported in this diagram (functional if equipped)   Fonctions du véhicule supportées dans ce diagramme (fonctionnelles si équipé)																	
		Immobilizer bypass	T-Harness Harnais en T	Lock	Unlock	Arm	Disarm	Hatch (open)	Horn	Tachometer	Door Status	Trunk Status	Hood Status	Hand-Brake Status	Foot-Brake Status	OEM Remote monitoring	Auto Lights	Hazard Lights	R.S. OEM remote Stand Alone compatible
<b>INFINITI</b> QX50	Push-to-start 2019-2020	•	•	•	•	•	•	•	•	•	•	•	•	•	•	•	•	•	•

**BYPASS FIRMWARE VERSION**  
VERSION LOGICIELLE CONTOURNEMENT

72.[48]

NISSAN/INFINITI MINIMUM

To add the firmware version and the options, use the **FLASH LINK UPDATER** or **FLASH LINK MOBILE** tool, sold separately.

Pour ajouter la version logicielle et les options, utilisez l'outil **FLASH LINK UPDATER** ou **FLASH LINK MOBILE**, vendu séparément.

IF THE VEHICLE IS NOT EQUIPPED WITH FUNCTIONAL HOOD PIN:  
SI LE VÉHICULE N'EST PAS ÉQUIPÉ D'UN CONTACT DE CAPOT FONCTIONNEL:

A11

OFF  
NON

Hood trigger (Output Status).

Contact de capot (état de sortie).

	Program bypass option: Programmez l'option du contournement:	UNIT OPTION OPTION UNITE	DESCRIPTION
		C1	OEM Remote status (Lock/Unlock) monitoring Suivi des status (Verrouillage/Déverrouillage) de la télécommande d'origine
		D5	Lock after start Verrouillage après le démarrage
		D6	Push-to-Start Push-to-Start
		E5	OFF NON
		ON OUI	The hazard will flash 4 times before start and every 5 seconds after starting cycle. Les lumières du véhicule (Hazard) clignotent 4 fois avant le démarrage et toutes les 5 secondes après le cycle de démarrage.

	Program remote starter option for R.S. OEM REMOTE STAND ALONE: Programmez l'option démarreur à distance pour TÉLÉCOMMANDE D'ORIGINE STAND ALONE:	FUNCTION FONCTION	MODE	DESCRIPTION
		38	2	<p>Enable Press 3x Lock to remote start with the OEM remote.</p> <p>Activé Appuyez x3 sur Verrouille de la télécommande d'origine pour démarrer à distance le véhicule.</p>

**MANDATORY INSTALL | INSTALLATION OBLIGATOIRE**

**\* HOOD PIN CONTACT DE CAPOT**

**HOOD STATUS:** THE HOOD PIN SWITCH (INCLUDED) MUST BE INSTALLED IF THE VEHICLE CAN BE REMOTE STARTED WITH THE HOOD OPEN, SET FUNCTION A11 TO OFF.  
**STATUT DE CAPOT:** LE CONTACT DE CAPOT (INCLUS), DOIT ÊTRE INSTALLÉ SI LE VÉHICULE PEUT DÉMARRER À DISTANCE, LORSQUE LE CAPOT EST OUVERT, PROGRAMMEZ LA FONCTION A11 À NON.

A11

OFF  
NON

**SECURITY STICKER  
AUTOCOLLANT DE SÉCURITÉ**

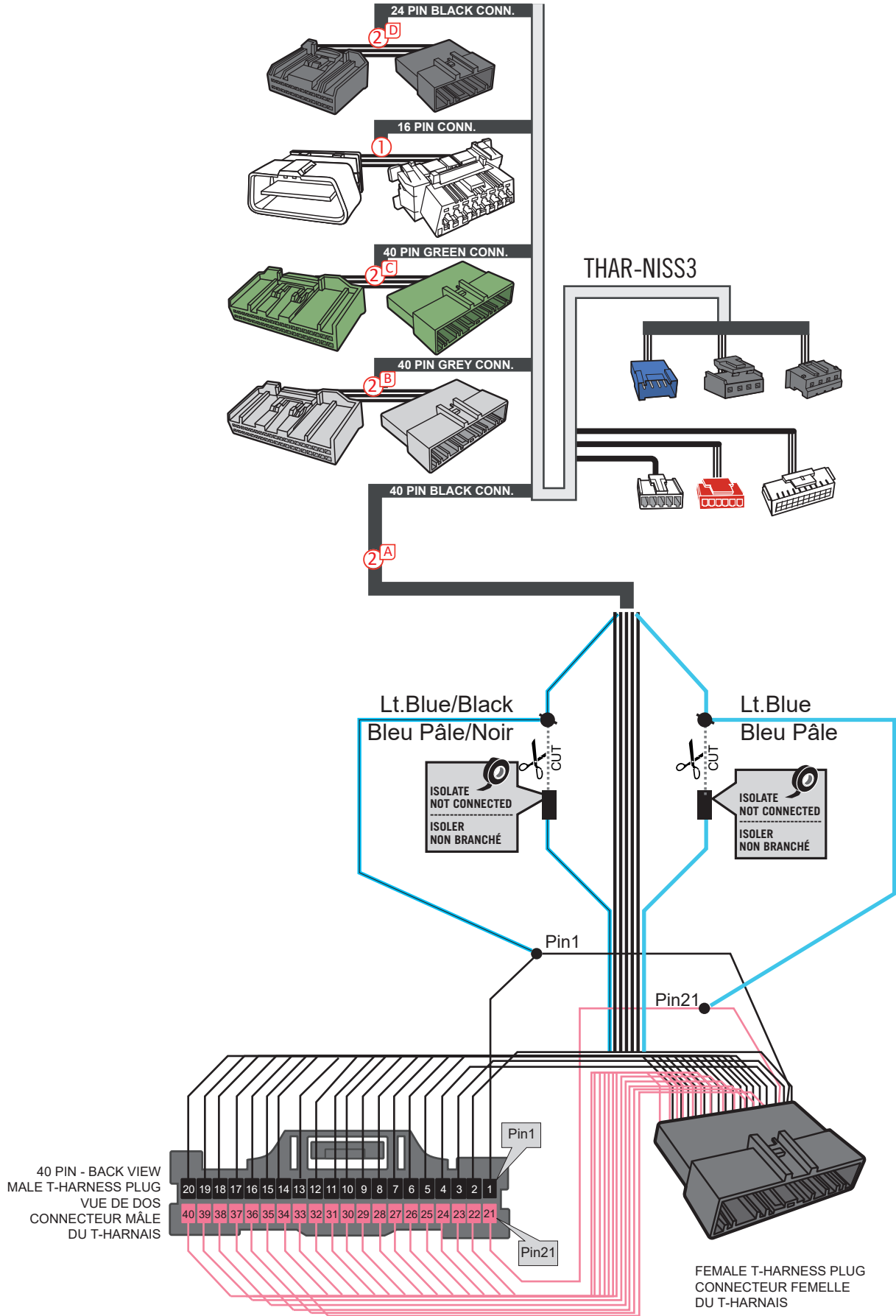
Included  
Inclus

**Notice:** the installation of safety elements are mandatory. The hood pin and the sticker are essential security elements and must be installed.  
**Notice:** l'installation des éléments de sécurité est obligatoire. Le contact de capot et l'autocollant de sécurité sont des éléments de sécurité essentiels et doivent absolument être installés.

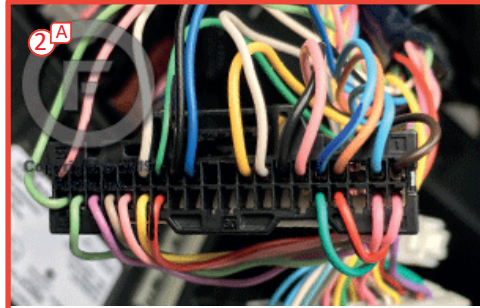
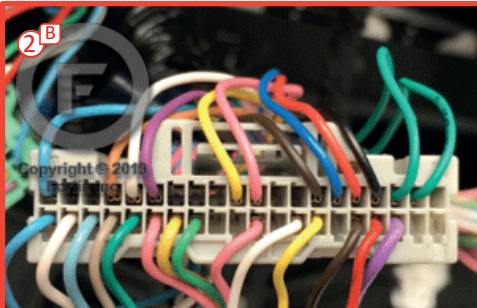
THIS MODULE MUST BE INSTALLED BY A QUALIFIED TECHNICIAN. A WRONG CONNECTION CAN CAUSE PERMANENT DAMAGE TO THE VEHICLE.

CE MODULE DOIT ÊTRE INSTALLÉ PAR UN TECHNICIEN QUALIFIÉ, TOUTE ERREUR DANS LES BRANCHEMENTS PEUT OCCASIONNER DES DOMMAGES PERMANENTS AU VÉHICULE.

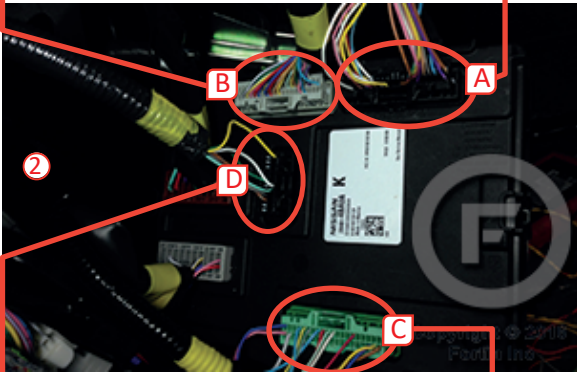
**MODIFICATIONS REQUIRED | MODIFICATIONS REQUISES**



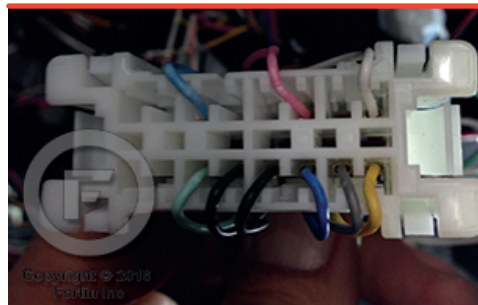
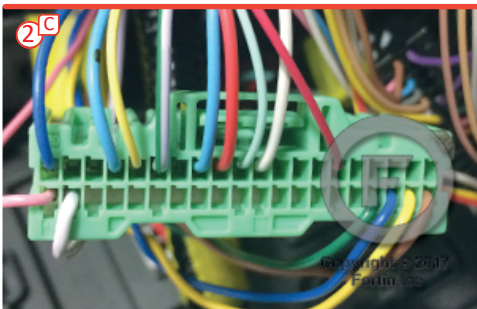
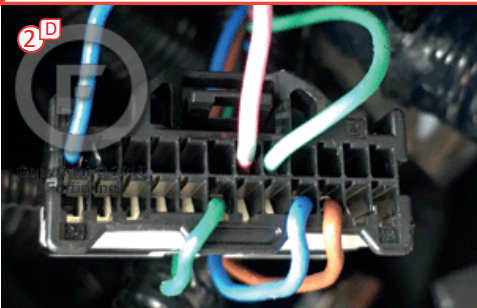
DESCRIPTION | DESCRIPTION



BCM located left of steering column.  
BCM Situé à gauche de la colonne de direction.

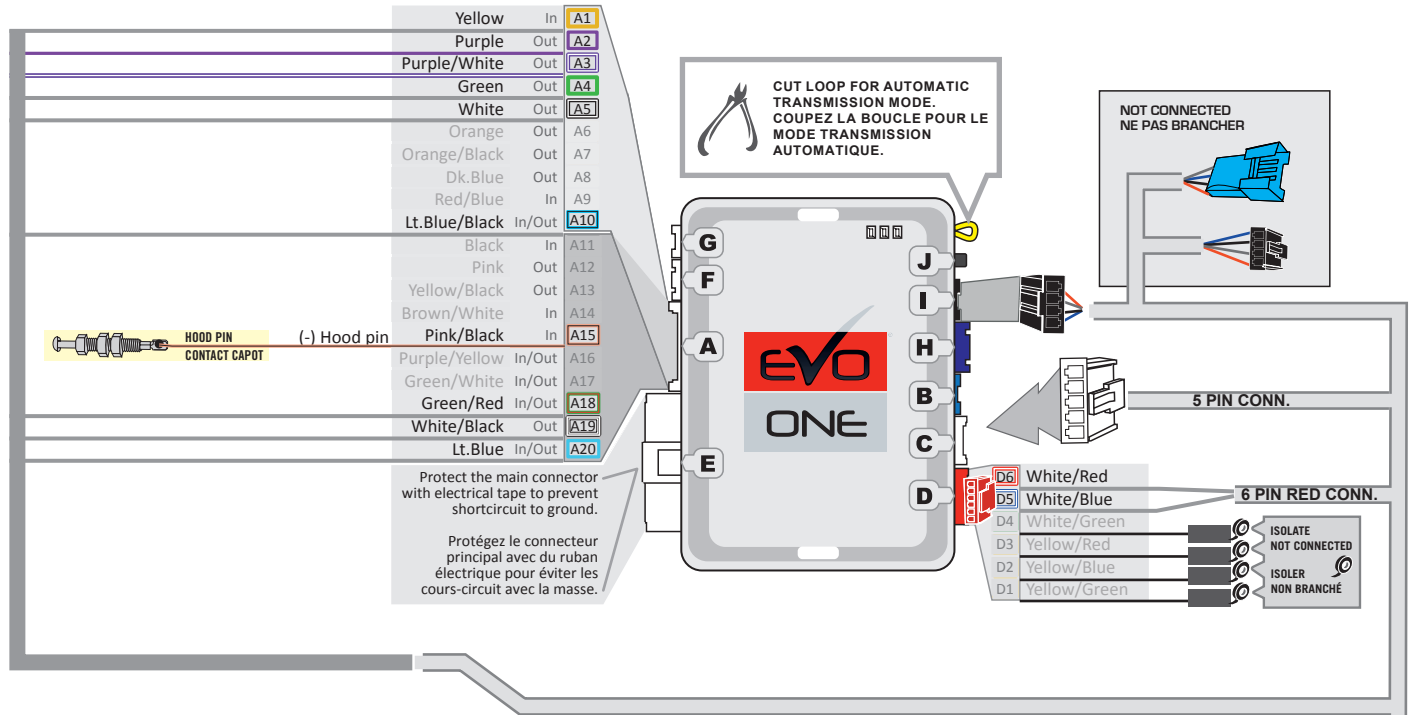


① OBD-II connector  
Connecteur OBD-II

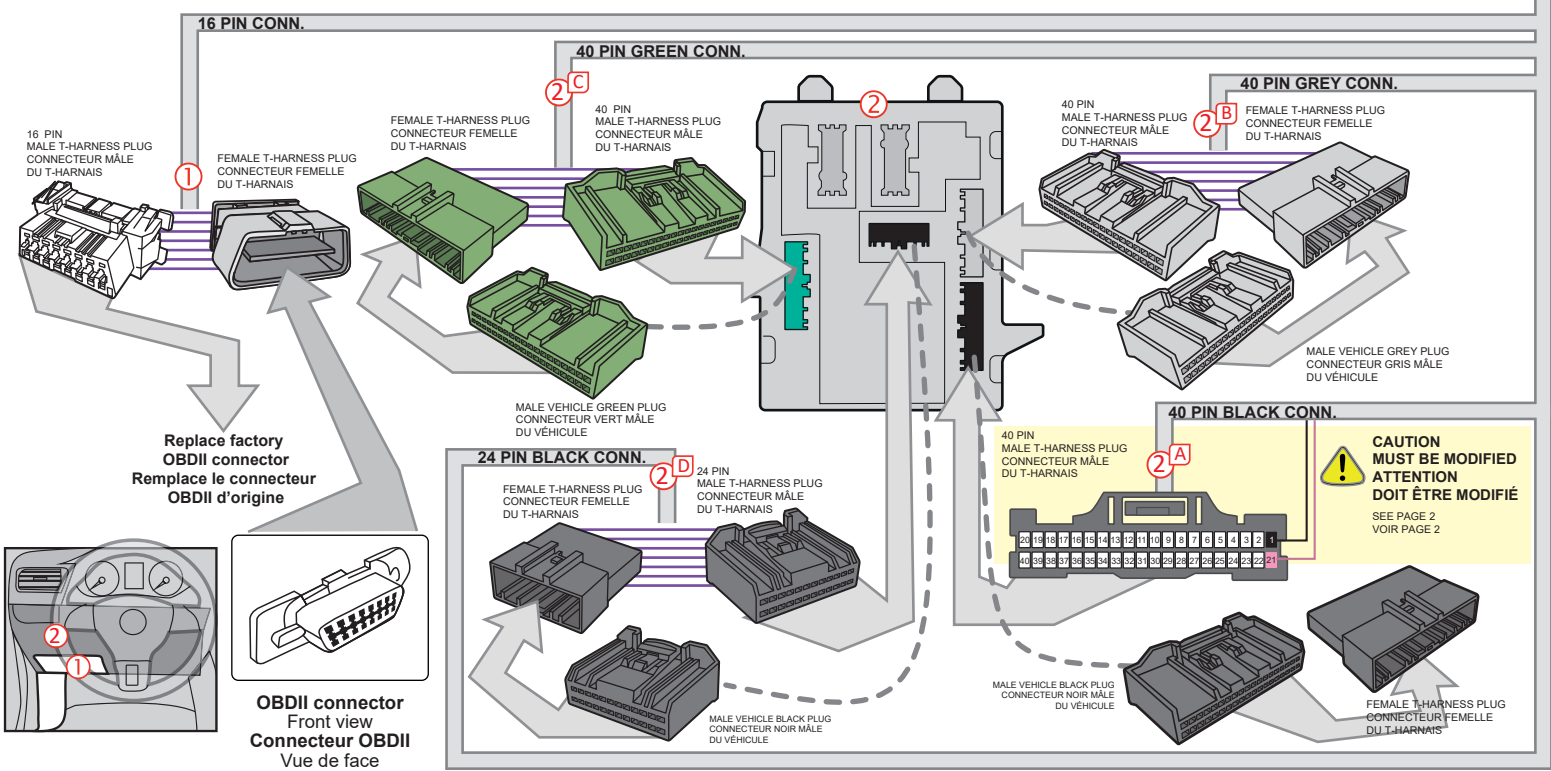


Back view  
Vue de dos

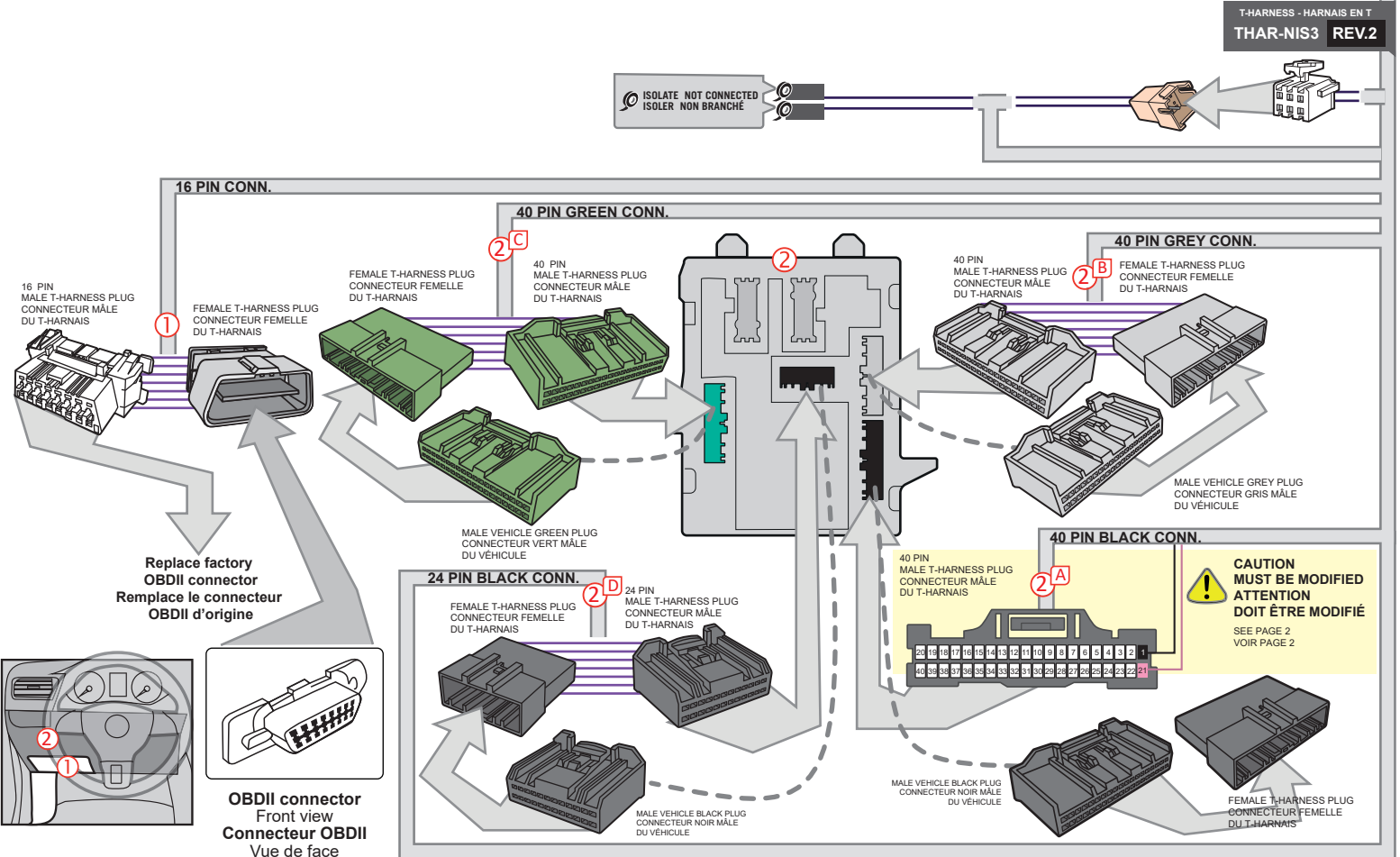
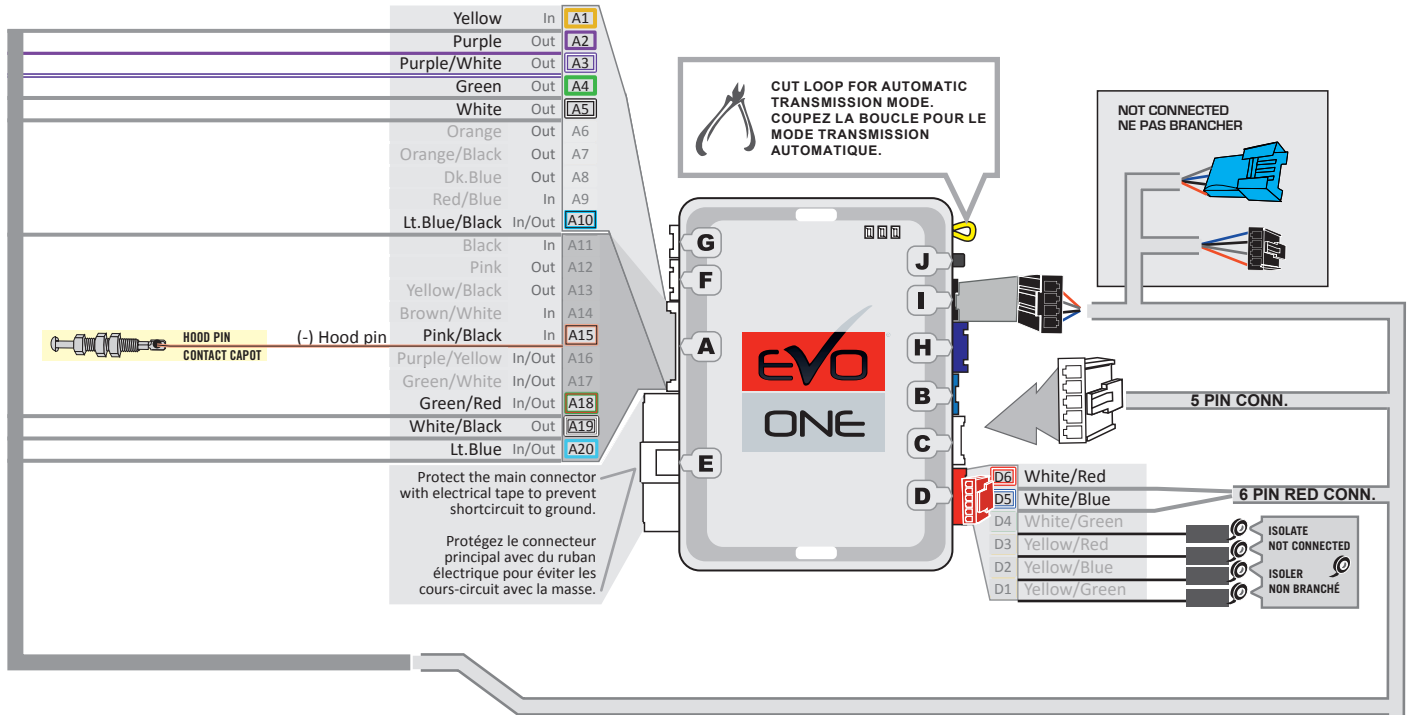
**AUTOMATIC TRANSMISSION WIRING CONNECTION | SCHÉMA DE BRANCHEMENT TRANSMISSION AUTOMATIQUE**



T-HARNESS - HARNAIS EN T  
THAR-NIS3 REV.3



**AUTOMATIC TRANSMISSION WIRING CONNECTION | SCHÉMA DE BRANCHEMENT TRANSMISSION AUTOMATIQUE**



**DCRYPTOR PROGRAMMING PROCEDURE | PROCÉDURE DE PROGRAMMATION AVEC DCRYPTOR**



Parts required (not included)

- 1x **FLASH LINK UPDATER,**
- 1x **FLASH LINK MANAGER**  
SOFTWARE | PROGRAMME
- 1x Microsoft Windows Computer with Internet connection  
Ordinateur Microsoft Windows avec connection Internet

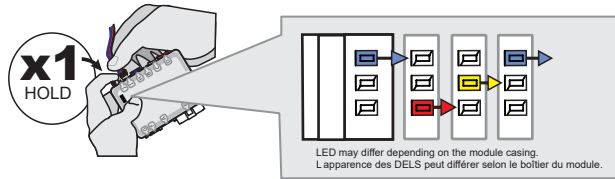
Pièces requises (non incluses)

OR  
OU

- 1x **FLASH LINK MOBILE**
- 1x **FLASH LINK MOBILE APP**
- Smartphone Android or iOS with Internet connection  
(Internet provider charges may apply)  
Téléphone Intelligent Android ou iOS avec connection  
Internet (des frais du fournisseur Internet peuvent s'appliquer)

**BEFORE PROGRAMMING SET THE UNIT OPTIONS AND SAVE. | AVANT LA PROGRAMMATION CONFIGURER LES OPTIONS DE L'UNITÉ ET SAUVEGARDER.**

1



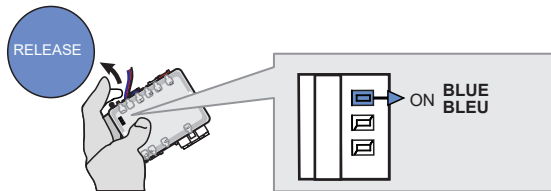
**Press and hold** the programming button:  
**Connect** the 4-PIN Data-link harness (Black connector).

**Appuyez et maintenez** le bouton de programmation enfoncé:  
**Branchez** le harnais Data-Link à 4-Broches (connecteur Noir)

↳ **The LEDs will alternate between BLUE, RED, YELLOW & BLUE/RED flashes.**

↳ **Les DELS alterneront entre un clignotement BLEU, ROUGE, JAUNE & BLEU/ROUGE**

2



**Release** the programming button when the LED is BLUE.

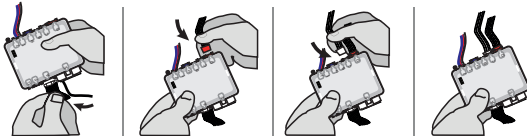
**Relâchez** le bouton de programmation quand la DEL est BLEU.

*If the Blue LED is ON solid disconnect the 4-PIN Data-link harness (Black connector).*

*Si la DEL Bleue est allumée, débranchez le harnais Data-Link à 4-Broches (connecteur Noir).*



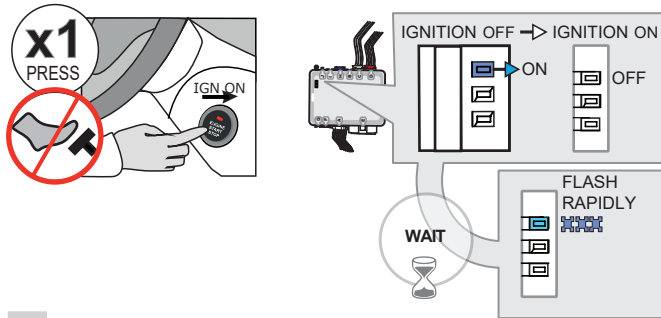
3



**Insert** the required remaining connectors.

**Insérez** les connecteurs requis restants.

4



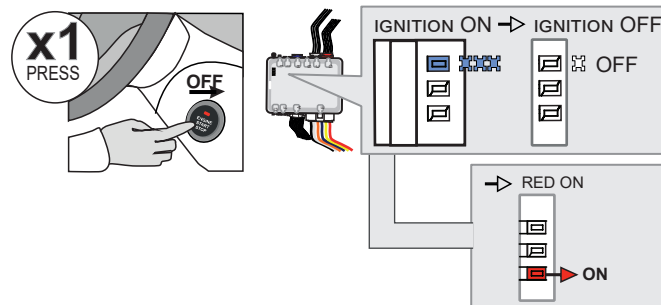
Do not press the brake pedal.  
**Press** the START/STOP button once to turn ON the ignition.

Ne pas appuyer sur la pédale de frein.  
**Appuyez** 1 fois sur le bouton démarrage pour allumer l'ignition.

**Wait,**  
↳ **The BLUE LED will flash rapidly.**

**Attendez,**  
↳ **La DEL BLEU clignotera rapidement.**

5



**Press** the START/STOP button once to turn OFF the ignition.

**Appuyez** 1 fois sur le bouton démarrage pour éteindre l'ignition.

↳ **The BLUE LED will turn off.**

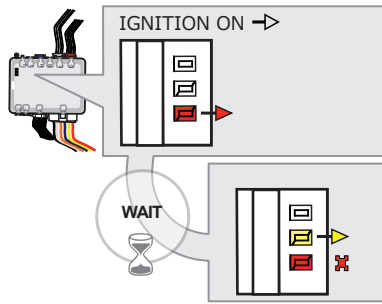
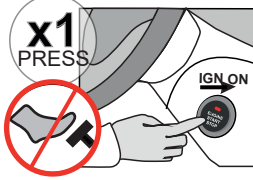
↳ **La DEL BLEU s'éteint.**

↳ **the RED LED turn ON.**

↳ **la DEL ROUGE s'allume.**

**KEY BYPASS PROGRAMMING PROCEDURE 2/3 | PROCÉDURE DE PROGRAMMATION CONTOURNEMENT DE CLÉ 2/3**

6



**Do not press the brake pedal.**  
Press the **Push-to-Start** button once to turn on the ignition.

Ne pas appuyer sur la pédale de frein.  
Appuyez 1 fois sur le bouton **démarrage** (Push-to-Start) pour allumer l'ignition.

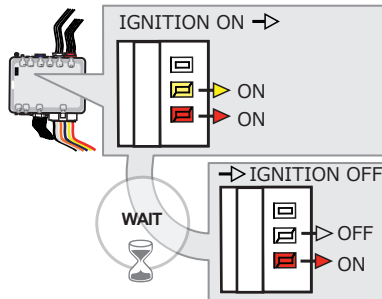
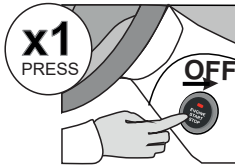
**WAIT**

**ATTENDRE,**

- ↳ The **YELLOW LED** will turn ON.
- ↳ The **RED LED** will flash once.

- ↳ La **DEL JAUNE** s'allumera.
- ↳ La **DEL ROUGE** clignotera une fois.

7



**Press** the Push-to-Start button once to turn off the ignition.

**Appuyez** 1 fois sur le bouton démarrage (Push-to-Start) pour éteindre l'ignition.

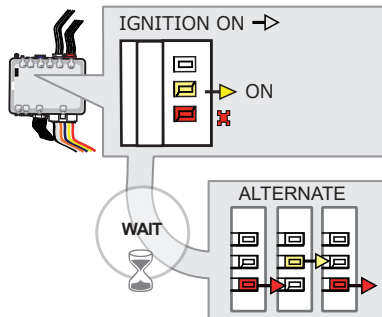
**WAIT**

**ATTENDRE,**

- ↳ The **YELLOW LED** will turn OFF.

- ↳ La **DEL JAUNE** s'éteindra.

8



**Do not press the brake pedal.**  
Press the **Push-to-Start** button once to turn on the ignition.

Ne pas appuyer sur la pédale de frein.  
Appuyez 1 fois sur le bouton **démarrage** (Push-to-Start) pour allumer l'ignition.

**WAIT**

**ATTENDRE,**

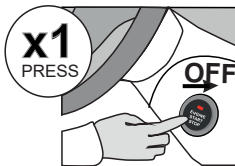
- ↳ The **YELLOW LED** will turn ON.
- ↳ The **RED LED** will flash once.

- ↳ La **DEL JAUNE** s'allumera.
- ↳ La **DEL ROUGE** clignotera une fois.

- ↳ The **Red and Yellow LEDs** will start flashing alternately.

- ↳ Les **DELs Rouge et Jaune** clignoteront alternativement.

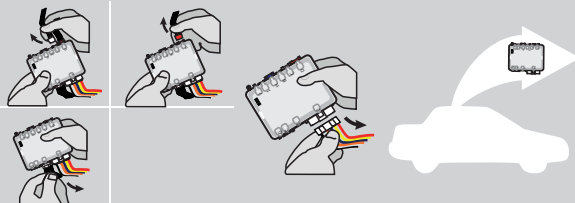
9



**Press** the Push-to-Start button once to turn off the ignition.

**Appuyez** 1 fois sur le bouton démarrage (Push-to-Start) pour éteindre l'ignition.

10



**Disconnect** all connectors and after the 6-Pin (Main-Harness) or the 4-Pin Data-link connector.

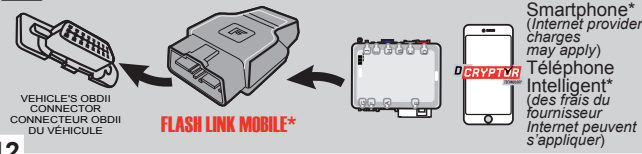
**Débranchez** tous les connecteurs et ensuite le connecteur 6-pins (Connecteur principal) ou le connecteur 4-pins (Data-Link).

**KEY BYPASS PROGRAMMING PROCEDURE 3/3 | PROCÉDURE DE PROGRAMMATION CONTOURNEMENT DE CLÉ 3/3**

11



OR  
OU

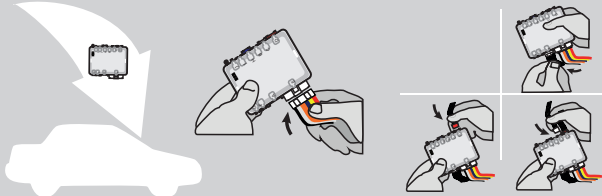


Use the tool:  
**FLASH LINK UPDATER** or  
**FLASH LINK MOBILE**  
to visit the DCryptor menu.

Utilisez l'outil:  
**FLASH LINK UPDATER** ou  
**FLASH LINK MOBILE**  
pour visitez le menu DCryptor.

\*Parts required (not included) \*Pièces requises (non incluses)

12



**AFTER DCRYPTOR PROGRAMMING COMPLETED**  
Go back to the vehicle and **reconnect** the 6-Pin (Main-Harness) or the 4-pins (Data-Link) connector and after all the remaining connector.

**APRÈS LA PROCÉDURE DE PROGRAMMATION DCRYPTOR COMPLÉTÉE :** retournez au véhicule et **rebranchez** le connecteur 6-pins (Connecteur principal) ou le 4-pins (Data-Link) et après tous les connecteurs.



The module is now programmed.  
Le module est programmé.



**REMOTE STARTER / ALARM VERIFICATION PROCEDURE | PROCÉDURE DE VÉRIFICATION DU DÉMARREUR À DISTANCE / ALARME**

Test the remote starter. **Remote start** the vehicle.  
Testez le démarreur à distance. **Démarrez** le véhicule à distance.



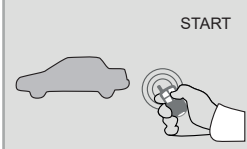

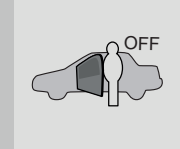
REMOTE STARTER PROGRAMMING PROCEDURE | PROCÉDURE DE PROGRAMMATION DU DÉMARREUR À DISTANCE

 REFER TO THE **QUICK INSTALL GUIDE** INCLUDED WITH THE MODULE FOR THE REMOTE STARTER PROGRAMMING.

 RÉFÉREZ-VOUS AU **GUIDE D'INSTALLATION RAPIDE** INCLUS AVEC LE MODULE POUR LA PROGRAMMATION DU DÉMARREUR À DISTANCE.



REMOTE STARTER FUNCTIONALITY | FONCTIONNALITÉS DU DÉMARREUR À DISTANCE

<p><b>START</b></p>  <p>All doors must be closed. Toutes les portes doivent être fermées.</p> <p><b>Remote start</b> the vehicle. <b>Démarrez</b> à distance.</p>	<p><b>UNLOCK</b></p>  <p><b>Unlock</b> the doors with either:</p> <ul style="list-style-type: none"> <li>• The OEM remote</li> <li>• The remote-starter remote</li> <li>• Or the proximity remote</li> </ul> <p><b>Déverrouillez</b> les portes avec soit:</p> <ul style="list-style-type: none"> <li>• la télécommande d'origine</li> <li>• la télécommande du démarreur à distance</li> <li>• ou la télécommande de proximité.</li> </ul>	<p><b>OFF</b></p>  <p><i>The module will shut down the vehicle as soon as the drivers door is opened.</i></p> <p><i>Lors de l'ouverture de la porte conducteur le véhicule s'éteindra par sécurité.</i></p>	<p><b>Enter</b> the vehicle with the Smart-Key.</p> <p><b>Entrez</b> dans le véhicule avec la clé intelligente (Smart-Key) sur vous.</p>	<p><b>Press</b> the brake pedal.</p> <p><b>Appuyez</b> sur la pédale de frein.</p>	<p><b>Press</b> the Push-to-Start button to start the vehicle.</p> <p><b>Appuyez</b> sur le bouton démarrage pour démarrer le véhicule.</p>	<p><b>The vehicle can now be put in to gear and driven.</b></p> <p><b>Vous êtes maintenant prêt à embrayer et prendre la route.</b></p>
--	--	--	--	--	---	---



Module label | Étiquette sur le module

### Notice: Updated Firmware and Installation Guides

Updated firmware and installation guides are posted on our web site on a regular basis. We recommend that you update this module to the latest firmware and download the latest installation guide(s) prior to the installation of this product.

### Notice: Mise à jour microprogramme et Guides d'installations

Des mises à jour du Firmware (microprogramme) et des guides d'installation sont mis en ligne régulièrement. Vérifiez que vous avez bien la dernière version logiciel et le dernier guide d'installation avant l'installation de ce produit.

## WARNING

The information on this sheet is provided on an (as is) basis with no representation or warranty of accuracy whatsoever. It is the sole responsibility of the installer to check and verify any circuit before connecting to it. Only a computer safe logic probe or digital multimeter should be used. FORTIN ELECTRONIC SYSTEMS assumes absolutely no liability or responsibility whatsoever pertaining to the accuracy or currency of the information supplied. The installation in every case is the sole responsibility of the installer performing the work and FORTIN ELECTRONIC SYSTEMS assumes no liability or responsibility whatsoever resulting from any type of installation, whether performed properly, improperly or any other way. Neither the manufacturer or distributor of this module is responsible of damages of any kind indirectly or directly caused by this module, except for the replacement of this module in case of manufacturing defects. This module must be installed by qualified technician. The information supplied is a guide only. This instruction guide may change without notice. Visit [www.fortinbypass.com](http://www.fortinbypass.com) to get the latest version.

## MISE EN GARDE

L'information de ce guide est fournie sur la base de représentation (telle quelle) sans aucune garantie de précision et d'exactitude. Il est de la seule responsabilité de l'installateur de vérifier tous les fils et circuits avant d'effectuer les connexions. Seuls une sonde logique ou un multimètre digital doivent être utilisés. FORTIN SYSTÈMES ÉLECTRONIQUES n'assume aucune responsabilité de l'exactitude de l'information fournie. L'installation (dans chaque cas) est la responsabilité de l'installateur effectuant le travail. FORTIN SYSTÈMES ÉLECTRONIQUES n'assume aucune responsabilité suite à l'installation, que celle-ci soit bonne, mauvaise ou de n'importe autre type. Ni le fabricant, ni le distributeur ne se considèrent responsables des dommages causés ou ayant pu être causés, indirectement ou directement, par ce module, excepté le remplacement de ce module en cas de défectuosité de fabrication. Ce module doit être installé par un technicien qualifié. L'information fournie dans ce guide est une suggestion. Ce guide d'instruction peut faire l'objet de changement sans préavis. Consultez le [www.fortinbypass.com](http://www.fortinbypass.com) pour voir la plus récente version.

Copyright © 2006-2018, FORTIN AUTO RADIO INC ALL RIGHTS RESERVED PATENT PENDING



## TECH SUPPORT

Tél: 514-255-HELP (4357)  
1-877-336-7797



## ADDENDUM GUIDE

[www.fortinbypass.com](http://www.fortinbypass.com)

WEB UPDATE | MISE À JOUR INTERNET

