

**REGULAR INSTALLATION  
INSTALLATION RÉGULIÈRE**

 ADDENDUM - SUGGESTED WIRING CONFIGURATION  
 ADDENDA - SCHÉMA DE BRANCHEMENT SUGGÉRÉ

VEHICLE VEHICULES	YEARS ANNÉES	Vehicle functions supported in this diagram (functional if equipped)   Fonctions du véhicule supportées dans ce diagramme (fonctionnelles si équipé)												
		Immobilizer bypass	T-Harness available (sold separately) Harnais en T disponible (vendu séparément)	Lock	Unlock	Arm	Disarm	Trunk (open)	Tachometer	Door Status	Trunk Status	Hood Status*	Hand-Brake Status	Foot-Brake Status
<b>INFINITI</b>														
QX56	2004-2007	•	•	•	•	•	•	•	•	•	•	•	•	•
<b>NISSAN</b>														
Armada	2004-2007	•	•	•	•	•	•	•	•	•	•	•	•	•

	<b>HARDWARE VERSION VERSION MATÉRIELLE</b>  <b>7</b> MINIMUM	<b>BYPASS FIRMWARE VERSION</b>  <b>72.[33]</b> NISSAN/INFINITI MINIMUM	To add the firmware version and the options, use the <b>FLASH LINK UPDATER</b> or <b>FLASH LINK MOBILE</b> tool, sold separately. Pour ajouter la version logicielle et les options, utilisez l'outil <b>FLASH LINK UPDATER</b> ou <b>FLASH LINK MOBILE</b> , vendu séparément.
--	---	---	--

	<b>Program remote starter option: Programmez l'option démarreur à distance:</b>	<b>FUNCTION FONCTION</b>	<b>MODE</b>	<b>DESCRIPTION</b>
		<b>2</b>	<b>3</b>	(+) Start 2 (E1) (+) Démarreur 2 (E1)
		<b>32</b>	<b>3</b>	DK.Blue (GWR) Shut Down After BleuFoncé (Masse d'activation) Sortie après l'arrêt.

**Nissan Armada 2004-2007 ONLY  
Nissan Armada 2004-2007 SEULEMENT**

<b>20</b>	<b>2</b>	Tachless only. ( vehicles with automatic transmission only) Sans Tachymètre seulement. (véhicules à transmission automatique seulement)
-----------	----------	--

**MANDATORY INSTALL | INSTALLATION OBLIGATOIRE**
**\* HOOD PIN  
CONTACT  
DE CAPOT**

**HOOD STATUS:** THE HOOD PIN SWITCH (INCLUDED) MUST BE INSTALLED IF THE VEHICLE CAN BE REMOTE STARTED WITH THE HOOD OPEN.

**STATUT DE CAPOT:** LE CONTACT DE CAPOT (INCLUS), DOIT ÊTRE INSTALLÉ SI LE VÉHICULE PEUT DÉMARRER À DISTANCE, LORSQUE LE CAPOT EST OUVERT.

**SECURITY STICKER  
AUTOCOLLANT DE  
SÉCURITÉ**

 Included  
Inclus

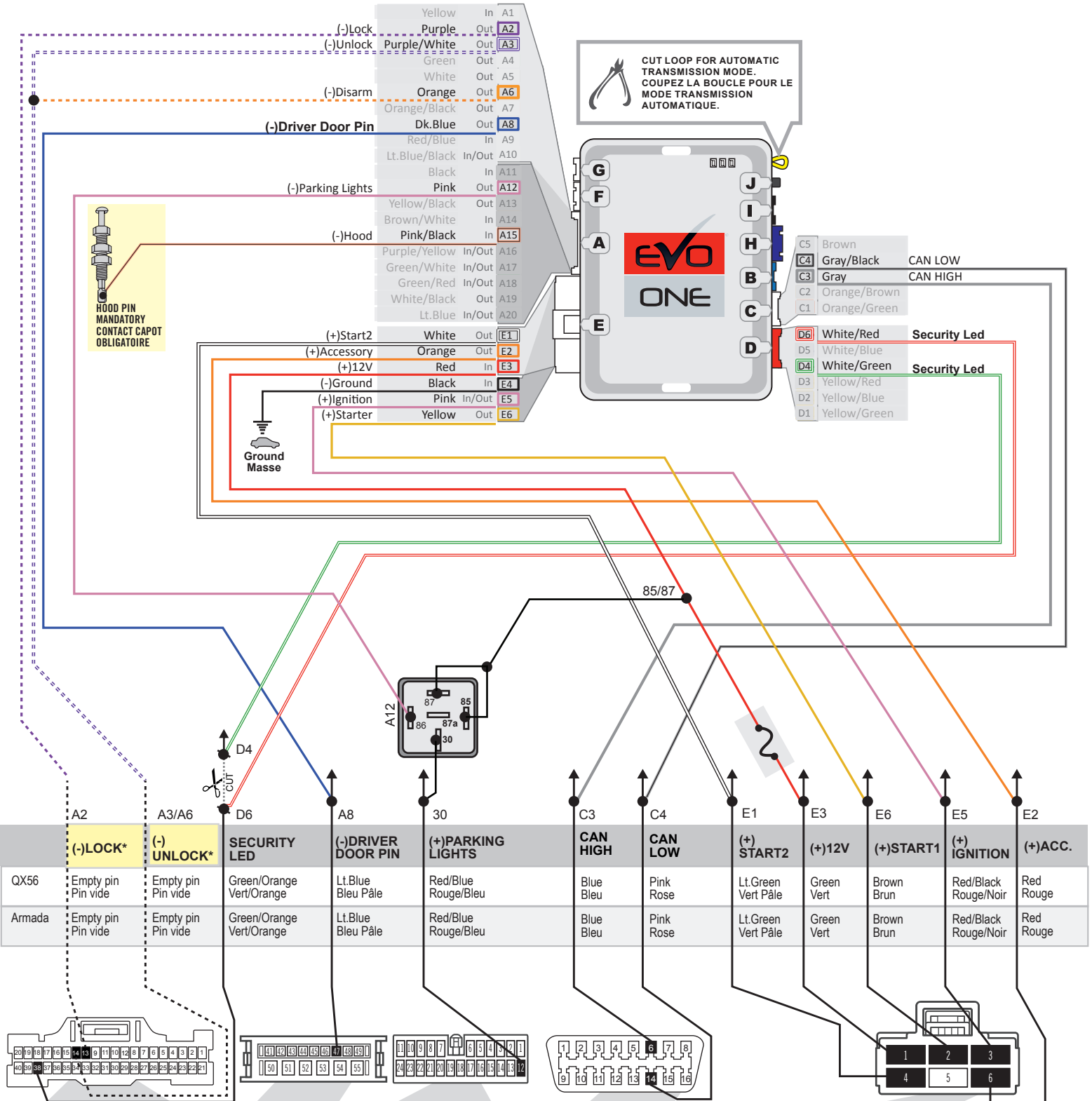
**Notice:** the installation of safety elements are mandatory. The hood pin and the sticker are essential security elements and must be installed.

**Notice:** l'installation des éléments de sécurité est obligatoire. Le contact de capot et l'autocollant de sécurité sont des éléments de sécurité essentiels et doivent absolument être installés.

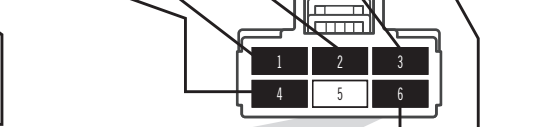
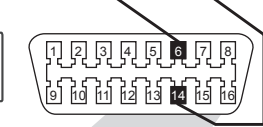
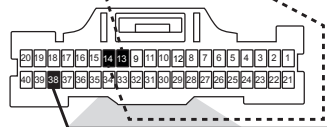
THIS MODULE MUST BE INSTALLED BY A QUALIFIED TECHNICIAN. A WRONG CONNECTION CAN CAUSE PERMANENT DAMAGE TO THE VEHICLE.

CE MODULE DOIT ÊTRE INSTALLÉ PAR UN TECHNICIEN QUALIFIÉ, TOUTE ERREUR DANS LES BRANCHEMENTS PEUT OCCASIONNER DES DOMMAGES PERMANENTS AU VÉHICULE.

**WIRING CONNECTION | GUIDE DE BRANCHEMENTS**



	A2	A3/A6	D6	A8	30	C3	C4	E1	E3	E6	E5	E2
	<b>(-) LOCK*</b>	<b>(-) UNLOCK*</b>	<b>SECURITY LED</b>	<b>(-) DRIVER DOOR PIN</b>	<b>(+) PARKING LIGHTS</b>	<b>CAN HIGH</b>	<b>CAN LOW</b>	<b>(+) START2</b>	<b>(+) 12V</b>	<b>(+) START1</b>	<b>(+) IGNITION</b>	<b>(+) ACC.</b>
QX56	Empty pin Pin vide	Empty pin Pin vide	Green/Orange Vert/Orange	Lt.Blue Bleu Pâle	Red/Blue Rouge/Bleu	Blue Bleu	Pink Rose	Lt.Green Vert Pâle	Green Vert	Brown Brun	Red/Black Rouge/Noir	Red Rouge
Armada	Empty pin Pin vide	Empty pin Pin vide	Green/Orange Vert/Orange	Lt.Blue Bleu Pâle	Red/Blue Rouge/Bleu	Blue Bleu	Pink Rose	Lt.Green Vert Pâle	Green Vert	Brown Brun	Red/Black Rouge/Noir	Red Rouge



**②**  
**BCM White connector** (Front view): Driver kick panel or above the gas pedal. See fit guide and connect if needed.  
**BCM connecteur Blanc** (Vue de face): panneau latéral côté conducteur ou au-dessus de la pédale d'accélération. Voir le Guide des véhicules si requis.

*\*WITH OEM ALARM  
\*AVEC ALARME D'ORIGINE*

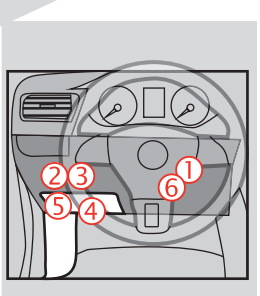
**③**  
**Back vue. 15-pin White connector at BCM.**  
 Vue de dos. Connecteur Blanc de 15-pins au BCM.

**For Autolight shut down.**  
**Pour la fermeture des lumières automatique.**

**⑤**  
**Back vue. 24-pin White connector above driver kick panel.**  
 Vue de dos. Connecteur Blanc de 24-pins au-dessus du panneau latérale côté conducteur.

**④**  
**OBDII**  
 Front view  
 Vue de face

**①**  
**Ignition harness**  
 6-PINS White connector - Back view  
**Connecteur d'ignition**  
 Connecteur Blanc - 6-PINS - Vue de dos



**DCRYPTOR PROGRAMMING PROCEDURE | PROCÉDURE DE PROGRAMMATION AVEC DCRYPTOR**



Parts required (not included) Pièces requises (non incluses)

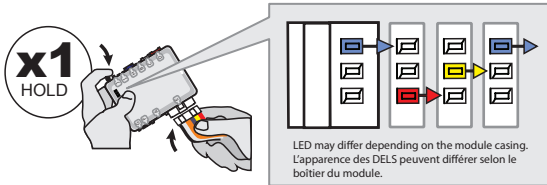
- 1x **FLASH LINK UPDATER,**
- 1x **FLASH LINK MANAGER**  
SOFTWARE | PROGRAMME
- 1x Microsoft Windows Computer with Internet connection  
Ordinateur Microsoft Windows avec connection Internet

OR  
OU

- 1x **FLASH LINK MOBILE**
- 1x **FLASH LINK MOBILE APP**
- 1x Smartphone Android or iOS with Internet connection  
(Internet provider charges may apply)  
Téléphone Intelligent Android ou iOS avec connection Internet (des frais de fournisseur Internet peuvent s'appliquer)



1



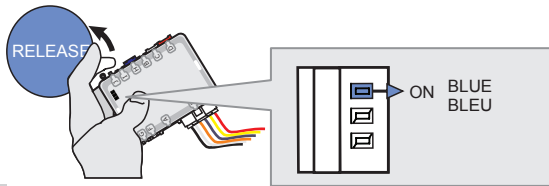
Press and hold the programming button:  
Connect the 6-PIN Main harness (White connector).

Appuyez et maintenez le bouton de programmation enfoncé:  
Branchez le harnais Principal à 6-Broches (connecteur Blanc).

↳ The Blue, Red, Yellow and Blue & Red LEDs will alternatively illuminate.

↳ Les DELs Bleue, Rouge, Jaune et Bleue & Rouge illumineront alternativement.

2



Release the programming button when the Blue LED is ON.

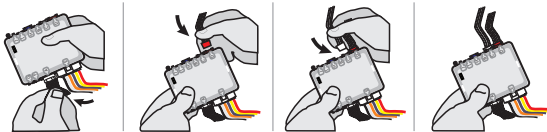
Relâchez le bouton de programmation quand la DEL Bleue est allumée.

If the LED is not solid BLUE disconnect the 6-Pin connector (Main-Harness) and go back to step1.

Si la DEL Bleue n'est pas allumée, débranchez le harnais Principal à 6-Broches et retournez au début de l'étape 1.



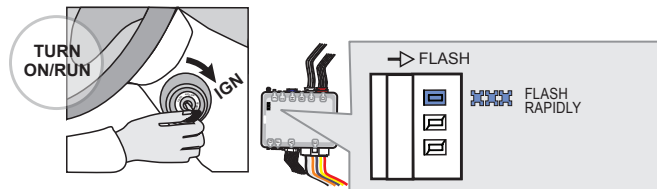
3



Connect the required remaining harnesses.

Branchez les harnais requis restants.

4



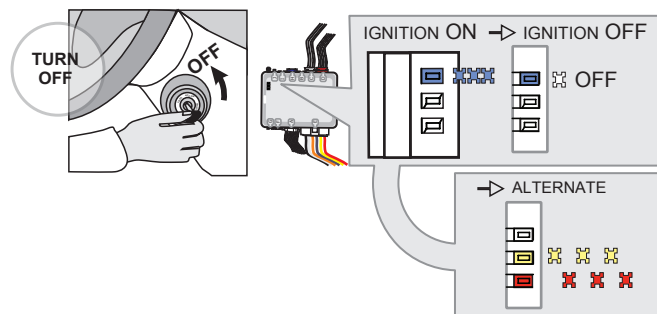
Turn the key to the Ignition ON/RUN position.

Tournez la clé à Ignition.

↳ The BLUE LED will flash rapidly.

↳ La DEL BLEUE clignotera rapidement.

5



Turn the key to the OFF position.

Tournez la clé à la position Arrêt (OFF).

↳ The BLUE LED will turn off.

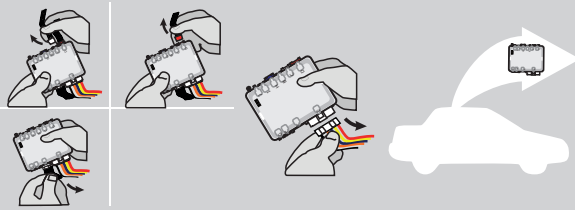
↳ La DEL BLEUE s'éteint.

↳ The RED and YELLOW LEDs will alternate.

↳ La DEL ROUGE et JAUNE alternent.

**KEY BYPASS PROGRAMMING PROCEDURE 2/2 | PROCÉDURE DE PROGRAMMATION CONTOURNEMENT DE CLÉ 2/2**

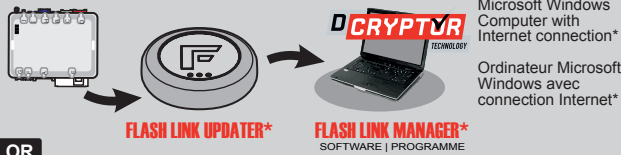
6



**Disconnect** all connectors and after the 6-Pin (Main-Harness) connector.

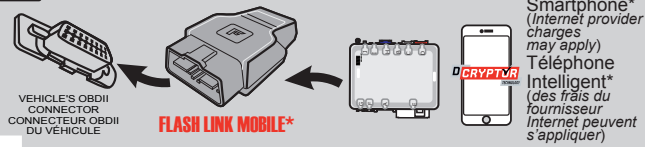
**Débranchez** tous les connecteurs et ensuite le connecteur 6-pins (Connecteur principal).

7



Microsoft Windows Computer with Internet connection\*  
Ordinateur Microsoft Windows avec connection Internet\*

OR  
OU



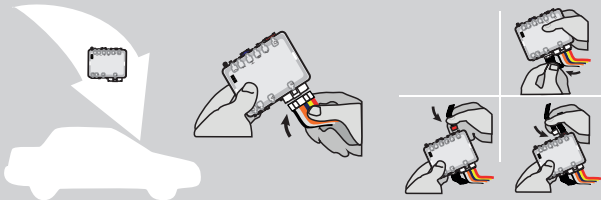
Smartphone\* (Internet provider charges may apply)  
Téléphone intelligent\* (des frais du fournisseur Internet peuvent s'appliquer)

**Use the tool: FLASH LINK UPDATER or FLASH LINK MOBILE** to visit the DCryptor menu.

**Utilisez l'outil: FLASH LINK UPDATER ou FLASH LINK MOBILE** pour visitez le menu DCryptor.

\*Parts required (not included) \*Pièces requises (non incluses)

8



**AFTER DCRYPTOR PROGRAMMING COMPLETED**  
**Go back to the vehicle and reconnect** the 6-Pin (Main-Harness) connector and after all the remaining connector.

**APRÈS LA PROCÉDURE DE PROGRAMMATION DCRYPTOR COMPLÉTÉE :** retournez au véhicule et rebranchez le connecteur 6-pins (Connecteur principal) et après tous les connecteurs.



The module is now programmed.  
Le module est programmé.



**REMOTE STARTER / ALARM VERIFICATION PROCEDURE | PROCÉDURE DE VÉRIFICATION DU DÉMARREUR À DISTANCE / ALARME**

Test the remote starter. Remote start the vehicle.  
Testez le démarreur à distance. Démarrez le véhicule à distance.

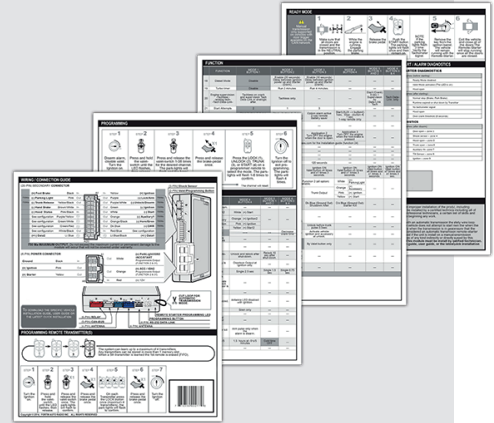
**REMOTE STARTER PROGRAMMING PROCEDURE | PROCÉDURE DE PROGRAMMATION DU DÉMARREUR À DISTANCE**



REFER TO THE **QUICK INSTALL GUIDE** INCLUDED WITH THE MODULE FOR THE REMOTE STARTER PROGRAMMING.



RÉFÉREZ-VOUS AU **GUIDE D'INSTALLATION RAPIDE** INCLUS AVEC LE MODULE POUR LA PROGRAMMATION DU DÉMARREUR À DISTANCE.





Module label | Étiquette sur le module

### Notice: Updated Firmware and Installation Guides

Updated firmware and installation guides are posted on our web site on a regular basis. We recommend that you update this module to the latest firmware and download the latest installation guide(s) prior to the installation of this product.

### Notice: Mise à jour microprogramme et Guides d'installations

Des mises à jour du Firmware (microprogramme) et des guides d'installation sont mis en ligne régulièrement. Vérifiez que vous avez bien la dernière version logiciel et le dernier guide d'installation avant l'installation de ce produit.

## WARNING

The information on this sheet is provided on an (as is) basis with no representation or warranty of accuracy whatsoever. It is the sole responsibility of the installer to check and verify any circuit before connecting to it. Only a computer safe logic probe or digital multimeter should be used. FORTIN ELECTRONIC SYSTEMS assumes absolutely no liability or responsibility whatsoever pertaining to the accuracy or currency of the information supplied. The installation in every case is the sole responsibility of the installer performing the work and FORTIN ELECTRONIC SYSTEMS assumes no liability or responsibility whatsoever resulting from any type of installation, whether performed properly, improperly or any other way. Neither the manufacturer or distributor of this module is responsible of damages of any kind indirectly or directly caused by this module, except for the replacement of this module in case of manufacturing defects. This module must be installed by qualified technician. The information supplied is a guide only. This instruction guide may change without notice. Visit [www.fortinbypass.com](http://www.fortinbypass.com) to get the latest version.

## MISE EN GARDE

L'information de ce guide est fournie sur la base de représentation (telle quelle) sans aucune garantie de précision et d'exactitude. Il est de la seule responsabilité de l'installateur de vérifier tous les fils et circuits avant d'effectuer les connexions. Seuls une sonde logique ou un multimètre digital doivent être utilisés. FORTIN SYSTÈMES ÉLECTRONIQUES n'assume aucune responsabilité de l'exactitude de l'information fournie. L'installation (dans chaque cas) est la responsabilité de l'installateur effectuant le travail. FORTIN SYSTÈMES ÉLECTRONIQUES n'assume aucune responsabilité suite à l'installation, que celle-ci soit bonne, mauvaise ou de n'importe autre type. Ni le manufacturier, ni le distributeur ne se considèrent responsables des dommages causés ou ayant pu être causés, indirectement ou directement, par ce module, excepté le remplacement de ce module en cas de défectuosité de fabrication. Ce module doit être installé par un technicien qualifié. L'information fournie dans ce guide est une suggestion. Ce guide d'instruction peut faire l'objet de changement sans préavis. Consultez le [www.fortinbypass.com](http://www.fortinbypass.com) pour voir la plus récente version.

Copyright © 2006-2018, FORTIN AUTO RADIO INC ALL RIGHTS RESERVED PATENT PENDING



## TECH SUPPORT

Tél: 514-255-HELP (4357)  
1-877-336-7797



## ADDENDUM GUIDE

[www.fortinbypass.com](http://www.fortinbypass.com)

WEB UPDATE | MISE À JOUR INTERNET

