

# MS3

INSTALL GUIDE  
GUIDE D'INSTALLATION

GUIDE # 78081

## TABLE OF CONTENT

## TABLE DES MATIÈRES

INSTALL WITH :  
INSTALLATION AVEC :

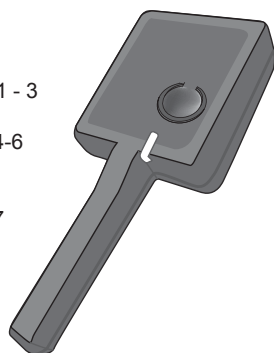
EVO-ALL STANDALONE\* .....PAGES 1 - 3

DIAGNOSTICS ..... PAGES 4-6  
DIAGNOSTIQUES

FACTORY RESET ..... PAGES 7  
RÉINITIALISATION D'USINE

\*Sold separately

\*Vendu séparément



## PARTS REQUIRED (NOT INCLUDED)

## PIÈCES REQUISES (NON INCLUSES)

1X EVO-ALL

EVO-ALL

1X FLASH LINK UPDATER or  
FLASH LINK MOBILE

FLASH LINK UPDATER ou  
FLASH LINK MOBILE



1X

Microsoft Windows Computer & Internet  
connection

Ordinateur Microsoft Windows & connexion  
Internet

## WARNING

## MISE EN GARDE

Neither the manufacturer or distributor of this module is responsible for damages of any kind either indirectly or directly caused by this module, except for the replacement of this module in case of manufacturing defects. This module must be installed by a qualified technician. This instruction guide may change without notice.

Ni le fabricant, ni le distributeur ne se considèrent responsables des dommages causés ou ayant pu être causés, indirectement ou directement, par ce module, excepté le remplacement de ce module en cas de défaut de fabrication. Ce module doit être installé par un technicien qualifié. Ce guide d'instruction peut faire l'objet de changement sans préavis. Consultez le [www.fortin.ca](http://www.fortin.ca) pour voir la plus récente version.

Visit [www.fortin.ca](http://www.fortin.ca) to obtain the latest version.



INSTALL GUIDE

REV.: 20180906

[www.fortin.ca](http://www.fortin.ca)

## EVO-ALL

### STEP 1

#### EVO-ALL INSTALLATION & PROGRAMMING

### ÉTAPE 1

#### INSTALLATION ET PROGRAMMATION EVO-ALL

NOT INCLUDED.  
NON INCLUS.





HARDWARE  
VERSION  
VERSION  
MATÉRIELLE

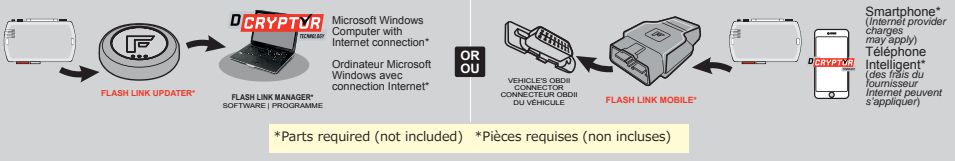
MINIMUM **6**



Actual temperature inside the vehicle option **NOT AVAILABLE**.  
Option température à l'intérieur du véhicule **N'EST PAS DISPONIBLE**.

- A** [www.fortin.ca](http://www.fortin.ca) VISIT [www.fortin.ca](http://www.fortin.ca) ALLER AU [www.fortin.ca](http://www.fortin.ca)
- B** **EVO-ALL & STAND ALONE** CHOOSE THE MODEL AND YEAR OF YOUR VEHICLE AND SELECT THE **STAND ALONE** GUIDE FOR EVO-ALL. CHOISIR LE MODÈLE ET L'ANNÉE DU VÉHICULE ET SÉLECTIONNER LE GUIDE D'INSTALLATION **STAND ALONE** POUR LE PRODUIT EVO-ALL.
- C**  DOWNLOAD THE INSTALLATION GUIDE FOR THE VEHICLE. TÉLÉCHARGER LE GUIDE DU VÉHICULE.
- D**  CONNECT AND PROGRAM THE EVO-ALL TO THE VEHICLE. BRANCHER ET PROGRAMMER LE EVO-ALL AU VÉHICULE.

### EVO-ALL CONFIGURATION | CONFIGURATION DU EVO-ALL



**FLASH LINK MANAGER** Modify the following options and click 'SAVE OPTIONS' / **SOFTWARE | PROGRAMME** Modifier les options suivantes et cliquez sur 'ENREGISTRER LES OPTIONS'

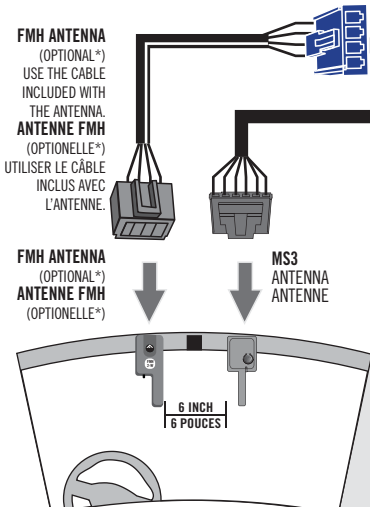
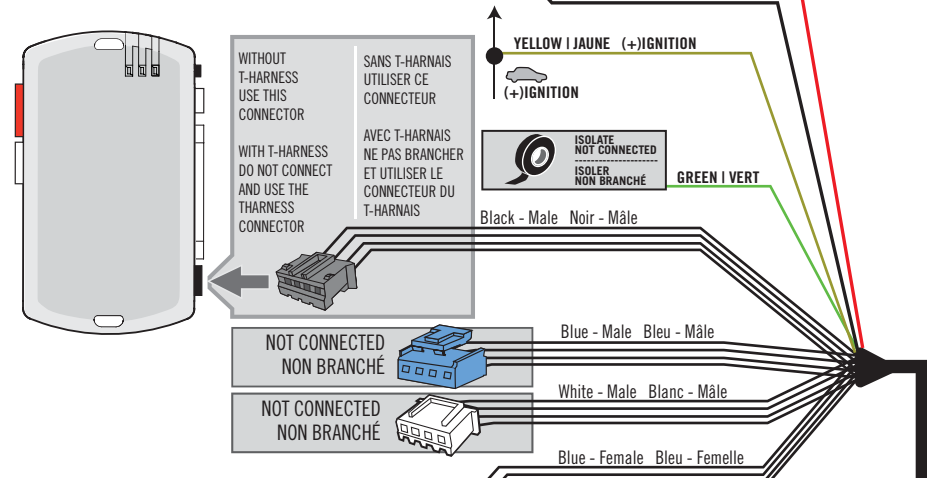
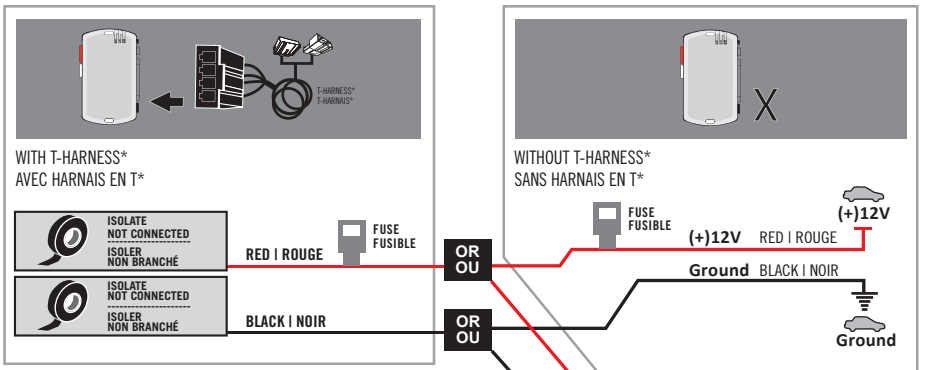
**CHOOSE YOUR INSTALLATION TYPE CHOISIR SON MODE D'INSTALLATION**

<input checked="" type="checkbox"/> <b>REMOTE STARTER</b> <input checked="" type="checkbox"/> <b>DÉMARREUR À DISTANCE</b>	<input checked="" type="checkbox"/> <b>ALARM</b> <input checked="" type="checkbox"/> <b>ALARME</b>	<input checked="" type="checkbox"/> <b>ALARM</b> <input checked="" type="checkbox"/> <b>REMOTE STARTER</b> <input checked="" type="checkbox"/> <b>ALARME</b> <input checked="" type="checkbox"/> <b>DÉMARREUR À DISTANCE</b>
<input type="checkbox"/> <b>ON</b> / <input type="checkbox"/> <b>OUI</b> <b>D1 - OEM Stand Alone Remote Starter</b> D1 - Fonction démarreur autonome	<input type="checkbox"/> <b>ON</b> / <input type="checkbox"/> <b>OUI</b> <b>G- Evo Alarm System</b> G- Système d'Alarme Evo	<input type="checkbox"/> <b>ON</b> / <input type="checkbox"/> <b>OUI</b> <b>D1 - OEM Stand Alone Remote Starter</b> D1 - Fonction démarreur autonome
<input type="checkbox"/> <b>ON</b> / <input type="checkbox"/> <b>OUI</b> <b>H- Supported RF Kits</b> H- Kit RF supportés	<input type="checkbox"/> <b>ON</b> / <input type="checkbox"/> <b>OUI</b> <b>H- Supported RF Kits</b> H- Kit RF supportés	<input type="checkbox"/> <b>ON</b> / <input type="checkbox"/> <b>OUI</b> <b>G- Evo Alarm System</b> G- Système d'Alarme Evo
<input type="checkbox"/> <b>ON</b> / <input type="checkbox"/> <b>OUI</b> <b>H2 - Fortin2</b>	<input type="checkbox"/> <b>ON</b> / <input type="checkbox"/> <b>OUI</b> <b>H2 - Fortin2</b>	<input type="checkbox"/> <b>ON</b> / <input type="checkbox"/> <b>OUI</b> <b>H- Supported RF Kits</b> H- Kit RF supportés
<input type="checkbox"/> <b>ON</b> / <input type="checkbox"/> <b>OUI</b> <b>H2 - Fortin2</b>		<input type="checkbox"/> <b>ON</b> / <input type="checkbox"/> <b>OUI</b> <b>H2 - Fortin2</b>

DOWNLOAD GUIDE # 16221 AT [www.fortin.ca](http://www.fortin.ca)  
 TÉLÉCHARGEZ LE GUIDE # 16221 AU [www.fortin.ca](http://www.fortin.ca)

## STEP 2 - EVO-ALL INSTALLATION

## ÉTAPE 2 - INSTALLATION EVO-ALL



\*Sold separately  
\*Vendu séparément

**INSTALLATION:** Place the antenna 3 inch (minimum) from any obstructions. **ORIENTATION:** Vertical, antenna facing downwards (as shown)

**INSTALLATION:** Placer l'antenne à 3 pouces (minimum) de tout obstacle. **ORIENTATION:** Verticale, l'antenne tournée vers le bas (tel qu'indiqué)

## STEP 3 - FMH REMOTE PROGRAMMING (OPTIONAL) (GO TO STEP 4)

## ÉTAPE 3 - PROGRAMMATION TÉLÉCOM- MANDES FMH (OPTIONELLE)

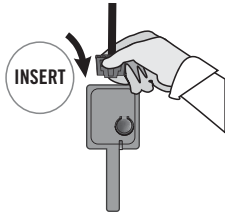
OPTIONAL - FOLLOW THE **PROGRAMMING REMOTES TRANSMITTER'S** OF THE GUIDE FOR EVO-ALL SUPPLIED WITH THE FMH ANTENNA.

OPTIONNELLE - SUIVRE LES INSTRUCTIONS DE **PROGRAMMATION DES TÉLÉCOMMANDES** DÉMONTRÉS DANS LE GUIDE POUR EVO-ALL FOURNIS AVEC L'ANTENNE FMH.

## STEP 4 - PROGRAMMING

## ÉTAPE 4 - PROGRAMMATION

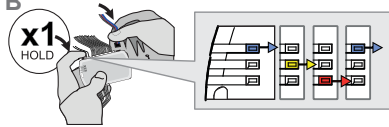
A



**Connect** the 6-PIN MS3 harness (Black connector) in to the antenna.

**Brancher** le harnais MS3 à 6-Broches (connecteur Noir) dans l'antenne.

B



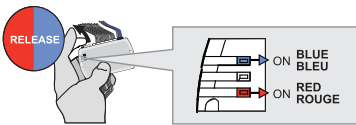
**Press and hold** the EVO-ALL programming button:

**Appuyer et maintenir enfoncé** le bouton de programmation DU EVO-ALL:

Insert the 4-Pin (Data-Link) connector.

Insérez le connecteur 4 pins (Data-Link)

C



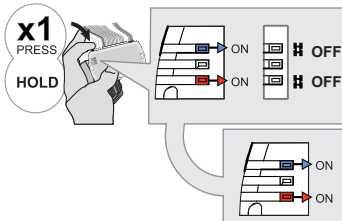
**Release** the programming button when LEDs are Blue & Red.

**Relâcher** le bouton de programmation quand les DELS sont Bleue et Rouge sont allumées.

*If the LED are not solid Blue and Red disconnect the 4-Pin connector (Data-Link) and go back to step E.*

*Si les LED ne sont pas ALLUMÉES Bleue et Rouge, débrancher le connecteur 4 pins (Data-Link) et allez au début de l'étape E*

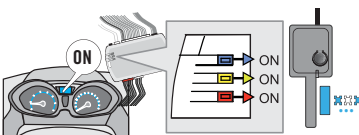
D



**Press and hold** the programming button until the Blue and Red LED turn back ON.

**Peser et garder appuyé** le bouton de programmation jusqu'à ce que les DELS Bleue et Rouge se rallument.

E



**Turn** the Ignition ON.

**Mettre** l'ignition à ON.

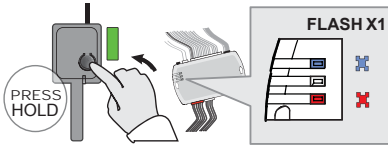
*The Blue, Yellow and Red LEDs will turn On.*

*Les DELS Bleue, JAUNE et Rouge s'allument.*

*The MS3 antenna will flash Blue rapidly.*

*L'antenne du MS3 clignotera Bleu rapidement.*

F



**Press and hold** the MS3 programming button until the LED turn ON Green.

*The parking lights will flash to confirm.*

*The Blue and Red LED will flash to confirm.*

**Appuyer et maintenir** le bouton du MS3 jusqu'à ce que le DEL s'allume Verte.

*Les feux de positionnement clignoteront pour confirmer.*

*Les DELS Bleue et Rouge clignoteront pour confirmer.*

G



**Turn** the Ignition OFF to exit programming mode.

**Mettre** l'ignition à OFF pour sortir du mode de programmation.

**The module is now programmed.**

The client must install the mobile application on his cell phone in order for the technician to test the installation. Please see User guide.

**Le module est programmé.**

Le client doit installer l'application mobile sur son téléphone afin que l'installateur teste l'installation. Voir le guide de l'utilisateur.

## DIAGNOSTICS

## DIAGNOSTIQUES

Led Display	Event	Action
1x Red, 1x Green, 1x Blue	<b>Boot Sequence</b>	N/A
Fast Purple Blink	<b>Installer Mode for Validation testing</b>	Cycle ignition OFF to send an Unlock command
Fast Amber Blink	<b>Factory Reset</b>	Restart MS3 programming
1x Constant Amber Blink	<b>Unable to sync with Digital Remote starter during MS3 power-up</b>	Disconnect and Re-connect MS3 main harness. Verify Protocol selection.
2x Constant Amber Blink	<b>Validation pending</b> (make sure that the MS3 yellow (+) ignition wire is properly connected to the vehicle's (+) ignition wire.)	<p><b>Perform Validation Step:</b></p> <ol style="list-style-type: none"> <li>Disconnect the <b>MS3</b> unit</li> <li>Cycle ignition to the ON position</li> <li>Re-Connect the <b>MS3</b> unit (DO NOT Press the programming button)</li> <li>The LED will blink Purple rapidly for 15 seconds</li> <li>During this period, Cycle ignition to the OFF position</li> <li>If the vehicle door's unlocks, your programming is successful.</li> </ol>
7x Amber Blink	<b>Pit-Stop Mode Not Available</b>	Shutdown and Restart vehicle's engine and retry Pit-stop mode and/or wrong DATA-LINK communication port
1x Green Blink	<b>Command sent to Remote starter succeeded</b>	Remote starter will execute the command sent from MS3 unit
1x Amber Blink	<b>Command sent to Remote starter failed</b>	Verify MS3 protocol selection and/or wrong DATA-LINK communication port
État de la Del	Événement	Action
1x Rouge, 1x Verte, 1x Bleue	<b>Séquence de démarrage</b>	N/A
Clignotement Rapide Mauve	<b>Mode installateur pour faire la Validation</b>	Mettre l'ignition a la position OFF pour envoyer une commande de Déverrouillage
Clignotement Rapide Ambre	<b>Réinitialisation d'origine</b>	Refaire la programmation du module MS3
1x Clignotement Ambre Constant	<b>Incapable de synchroniser avec le démarreur a distance digital durant la mise sous tension du MS3.</b>	Débrancher et Re-brancher le harnais principal du module MS3. Vérifier la sélection du protocole

2x Clignotement Ambre  
Constant

**En attente de Validation** (Assurez-vous que le fil jaune, ignition(+), du MS3 est bien branché au fil d'ignition(+) du véhicule)

**Effectuer l'étape de Validation:**

- Débrancher le module MS3
- Mettre l'ignition à la position ON
- Re-Brancher le module MS3 (NE PAS appuyer sur le bouton de programmation )
- La DEL Mauve clignotera rapidement pour 15 secondes
- Durant cette période, mettre l'ignition à la position OFF
- Si les portières déverrouillent, votre programmation est complété.

7x Clignotement Ambre

**Mode Pit-Stop Non Disponible**

Éteindre et redémarrer le moteur du véhicule et refaire un le mode Pit-Stop et/ou mauvais port de communication DATA-LINK

1x Clignotement Vert

**Commande envoyée au démarreur Confirmée**

Le Démarreur a Distance Exécute la commande envoyé par le module MS3

1x Clignotement Ambre  
Constant

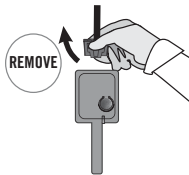
**Commande envoyée au démarreur a échouée**

Vérifier la sélection de protocole du MS3 et/ou mauvais port de communication DATA-LINK

**FACTORY RESET**

**RÉINITIALISATION D'USINE**

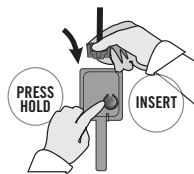
**A**



**Disconnect** the MS3 Harness.

Débrancher le Harnais MS3.

**B**



**Press and hold** the programming button:  
**Connect** the 6-PIN MS3 harness (Black connector) in to the antenna.

**Appuyer et maintenir** le bouton:  
**Brancher** le harnais MS3 à 6-Broches (connecteur Noir) dans l'antenne.

**C**



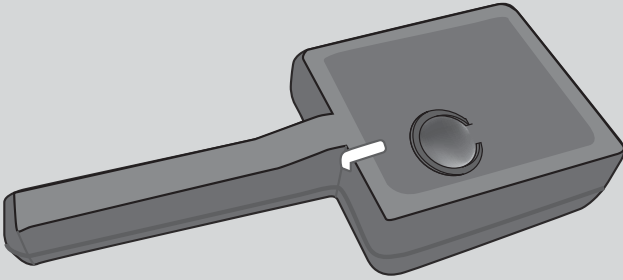
**Press and hold** the programming button until the LED turn ON Amber.

**Appuyer et maintenir** le bouton jusqu'à ce que le DEL s'allume Ambre.

**D**

**Return** to STEP 4-A to reprogram the MS3.

Retournez à l'étape 4-A pour la programmation du MS3.



## PARTS INCLUDED

- MS3
- MS3 harnais

## PIÈCES INCLUSES

- MS3
- Harnais MS3

## NOTE

This device complies with Industry Canada licence-exempt RSS standard(s). Operation is subject to the following two conditions: (1) this device may not cause interference, and (2) this device must accept any interference, including interference that may cause undesired operation of the device.

IC: 12649A-C008TR900

FCC ID: 2ADQFC008TR900

MADE IN CANADA

[www.fortin.ca](http://www.fortin.ca)



**TECH SUPPORT**

TEL.: 514-255-HELP (4357)

1-877-336-7797

