

STAND ALONE INSTALLATION INSTALLATION STAND ALONE

 ADDENDUM - SUGGESTED WIRING CONFIGURATION
 ADDENDA - SCHÉMA DE BRANCHEMENT SUGGÉRÉ

**ONLY COMPATIBLE WITH AUTOMATIC TRANSMISSION VEHICLES.
 COMPATIBLE AVEC VÉHICULE À TRANSMISSION AUTOMATIQUE SEULEMENT.**

Vehicle functions supported in this diagram (functional if equipped) | Fonctions du véhicule supportées dans ce diagramme (fonctionnelles si équipé)

VEHICLE VEHICULES	YEARS ANNÉES	CONFIGURATION 1 AT IGNITION SWITCH AU COMMUTATEUR D'IGNITION	CONFIGURATION 2 AT BCM AU BCM	Immobilizer bypass Contournement d'immobilisateur	Lock	Unlock	Arm	Disarm	Trunk (open)	RAP Disable	Tachometer	Door Status	Trunk Status	Hood Status*	Hand-Brake Status	Foot-Brake Status	PK3, Passlock	OEM Remote monitoring**	
																			Vehicle functions supported in this diagram (functional if equipped) Fonctions du véhicule supportées dans ce diagramme (fonctionnelles si équipé)
BUICK																			
LaCrosse	Flip-key	2011-2016	P.3-4	P.5-6	•	•	•	•	•	•	•	•	•	•	•	•	•	•	•
Regal	Flip-key	2011-2016	P.3-4	P.5-6	•	•	•	•	•	•	•	•	•	•	•	•	•	•	•
CHEVROLET																			
Equinox	Flip-key	2010-2017	P.3-4	P.5-6	•	•	•	•	•	•	•	•	•	•	•	•	•	•	•
Malibu	Flip-key	2013-2015	P.3-4	P.5-6	•	•	•	•	•	•	•	•	•	•	•	•	•	•	•

FIRMWARE VERSION
VERSION LOGICIELLE

70.[41]

GM MINIMUM

To add the firmware version and the options, use the **FLASH LINK UPDATER** or **FLASH LINK MOBILE** tool, sold separately.
 Pour ajouter la version logicielle et les options, utilisez l'outil **FLASH LINK UPDATER** ou **FLASH LINK MOBILE**, vendu séparément.

	UNIT OPTION OPTION UNITE		DESCRIPTION
<p>Program bypass option: Programmez l'option du contournement:</p>	C1	OFF NON	OEM Remote status (Lock/Unlock) monitoring Suivi des status (Verrouillage/Déverrouillage) de la télécommande d'origine
<p>IF THE VEHICLE IS NOT EQUIPPED WITH FUNCTIONAL HOOD PIN: SI LE VÉHICULE N'EST PAS ÉQUIPÉ D'UN CONTACT DE CAPOT FONCTIONNEL:</p>	A11	OFF NON	Hood trigger (Output Status). Contact de capot (état de sortie).

<p>Program bypass option (If equipped with OEM alarm): Programmez l'option du contournement (Si équipé d'une alarme d'origine):</p>	D2		Unlock before / Lock after (Disarm OEM alarm) Déverrouille avant / Verrouille après (Désarme l'alarme d'origine)
---	-----------	--	---

ATTENTION!

DATE: XX-XX

E5

**SPECIAL FUNCTIONS:
 BY DEFAULT DEACTIVATED
 FONCTION SPECIALE:
 PAR DEFAULT DESACTIVÉ**

**MANUFACTURED MODULES BETWEEN: 04/2018 TO 04/2019
 MODULES MANUFACTURÉS ENTRE: 04/2018 AU 04/2019**



The vehicles Flip-key remote will not be functional during remote start.

La télécommande Flip-key du véhicule ne sera pas fonctionnelle durant le démarrage à distance.

MANDATORY INSTALL | INSTALLATION OBLIGATOIRE

***HOOD PIN**

HOOD STATUS: THE HOOD PIN SWITCH MUST BE INSTALLED IF THE VEHICLE CAN BE REMOTE STARTED WITH THE HOOD OPEN, SET FUNCTION A11 TO OFF.

CONTACT DE CAPOT
STATUT DE CAPOT: LE CONTACT DE CAPOT, DOIT ÊTRE INSTALLÉ SI LE VÉHICULE PEUT DÉMARRER À DISTANCE, LORSQUE LE CAPOT EST OUVERT, PROGRAMMEZ LA FONCTION A11 À NON.

A11
**OFF
NON**

Notice: the installation of safety elements are mandatory. The hood pin is an essential security element and must be installed.

Notice: l'installation des éléments de sécurité est obligatoire. Le contact de capot est un élément de sécurité essentiel et doit absolument être installé.

THIS MODULE MUST BE INSTALLED BY A QUALIFIED TECHNICIAN. A WRONG CONNECTION CAN CAUSE PERMANENT DAMAGE TO THE VEHICLE.

CE MODULE DOIT ÊTRE INSTALLÉ PAR UN TECHNICIEN QUALIFIÉ, TOUTE ERREUR DANS LES BRANCHEMENTS PEUT OCCASIONNER DES DOMMAGES PERMANENTS AU VÉHICULE.

PARTS REQUIRED (NOT INCLUDED) | PIÈCES REQUISES (NON INCLUSES)

1x **FLASH LINK UPDATER, FLASH LINK MANAGER**
SOFTWARE | PROGRAMME
Microsoft Windows Computer with Internet connection
Ordinateur Microsoft Windows avec connexion Internet

OR
OU

1x **FLASH LINK MOBILE, FLASH LINK MOBILE APP**
Smartphone Android or iOS with Internet connection (provider charges may apply).
Téléphone Intelligent Android ou iOS avec connexion Internet (frais du fournisseur Internet peuvent s'appliquer).

MANDATORY | OBLIGATOIRE

HOOD PIN
CONTACT DE CAPOT

REMOTE START SAFETY OVERRIDE SWITCH
COMMUTATEUR DE SÉCURITÉ DE DÉSACTIVATION DU DÉMARREUR À DISTANCE



VALET SWITCH
COMMUTATEUR VALET

Part #: RSPB available, Sold separately.
Pièce #: RSPB disponible, vendu séparément.


Notice: the installation of safety elements are mandatory. The hood pin and the valet switch are essential security elements and must be installed.

Notice: l'installation des éléments de sécurité est obligatoire. Le contact de capot et le commutateur de valet sont des éléments de sécurité essentiels et doivent absolument être installés.

STAND ALONE CONFIGURATION | CONFIGURATION EN DÉMARREUR AUTONOME

	UNIT OPTION OPTION UNITE	DESCRIPTION
 <p>Program bypass option with oem remote: Programmez l'option du contournement avec télécommande d'origine:</p>	C1	OEM Remote Monitoring
		Supervision de la télécommande d'origine
 <p>Program bypass option with RF KIT antenna: Programmez l'option du contournement avec antenne RF:</p>	H1 to H6 H1 à H6	Supported RF Kits and select RF Kit
		Kit RF supportés et sélectionnez le KIT RF

REMOTE STARTER FUNCTIONALITY | FONCTIONNALITÉS DU DÉMARREUR À DISTANCE



The 3x LOCK remote start function with the OEM remote control is not recommended, however the original vehicle remote control will be functional while the engine is running.

La fonction démarrage à distance par 3x VERROUILLAGE avec la télécommande d'origine n'est pas recommandée, toutefois la télécommande d'origine du véhicule sera fonctionnelle pendant que le moteur est en marche.

RF KIT
REMOTE STARTER required (sold separately)


KIT RF
DÉMARREUR À DISTANCE requis (vendu séparément)

REMOTE STARTER DIAGNOSTICS
DIAGNOSTIQUE DU DÉMARREUR À DISTANCE

MODULE RED LED | DEL ROUGE DU MODULE

x2 flash : Brake ON	Frein Activé
x3 flash : No tach	Pas de Tach
x4 flash : Ignition before start	Clé de contact détectée avant démarrage
x5 flash : Hood Open	Capot Ouvert

REMOTE STARTER WARNING CARD | CARTE D'AVERTISSEMENT DE DÉMARREUR À DISTANCE



CUT THIS WARNING CARD AND STICK IT ON A VISIBLE PLACE:
or use the package RSPB, Sold separately.

COUPEZ CETTE CARTE D'AVERTISSEMENT ET COLLEZ-LA À UN ENDROIT VISIBLE:
ou utilisez la trousse RSPB, vendue séparément.

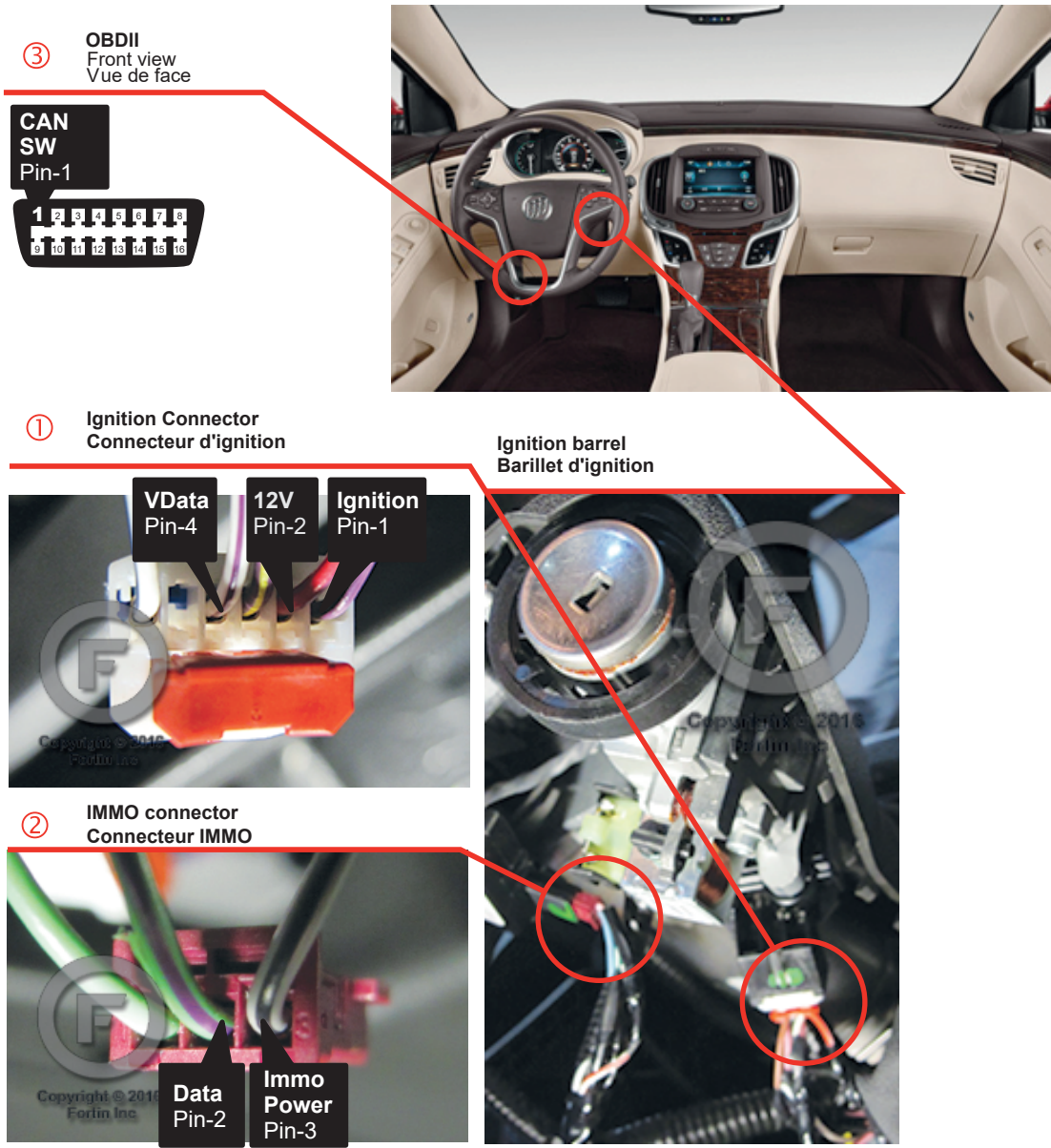
WARNING | ATTENTION

**REMOTE STARTER
DÉMARREUR À DISTANCE**

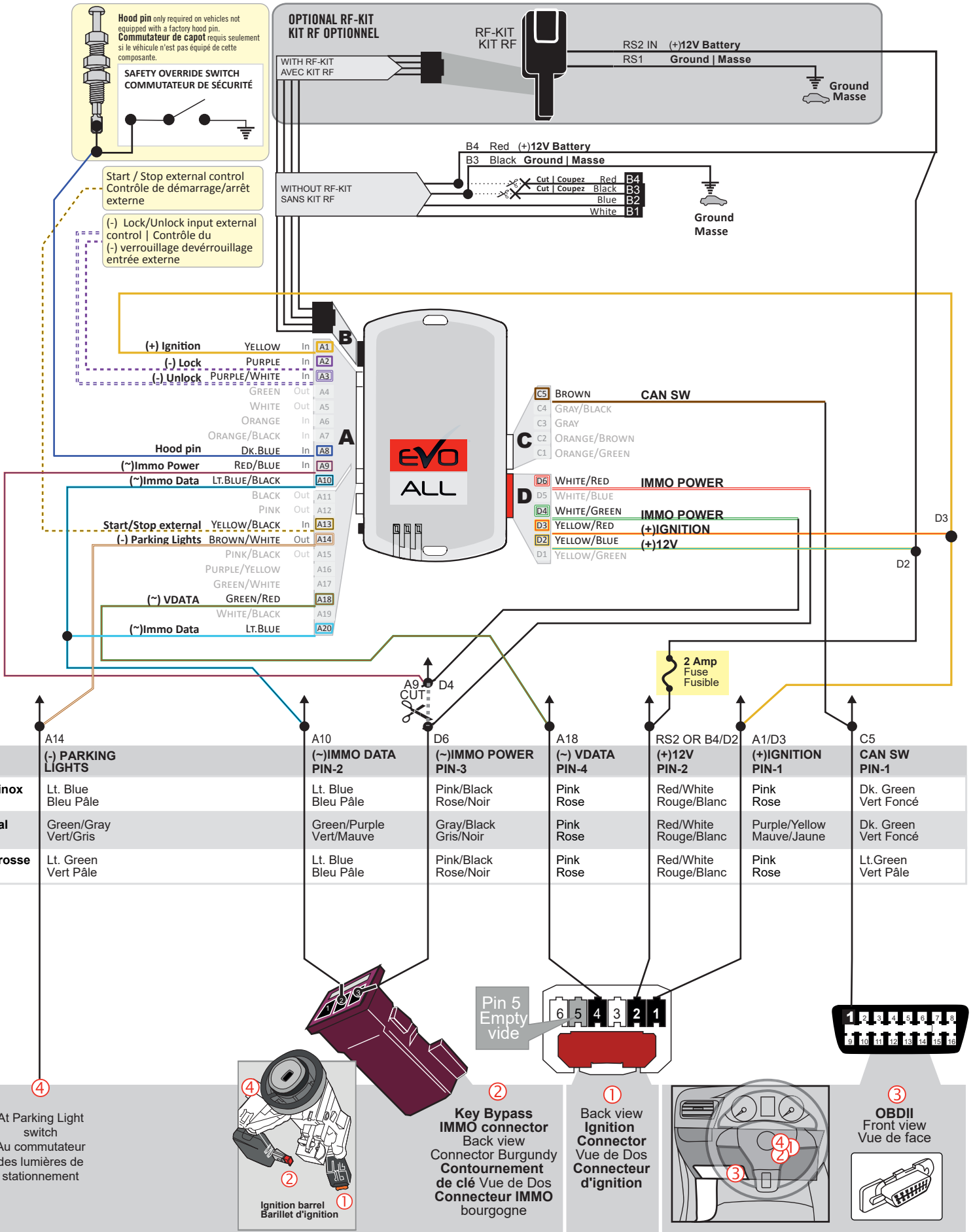
<p>THE VEHICLE CAN BE STARTED BY EITHER: PRESSING THE LOCK BUTTON ON THE OEM REMOTE 3 TIMES CONSECUTIVELY OR BY A SMARTPHONE. TURN ON THE SAFETY SWITCH LOCATED UNDER THE DASHBOARD BEFORE WORKING ON THE VEHICLE.</p>	<p>LE VÉHICULE PEUT DÉMARRER SOIT: EN APPUYANT 3 FOIS CONSÉCUTIVEMENT SUR LE BOUTON VERROUILLAGE DE LA TÉLÉCOMMANDE DU VÉHICULE OU PAR UN TÉLÉPHONE INTELLIGENT. ACTIONNEZ EN POSITION 'ON' LE COMMUTATEUR DE SÉCURITÉ SITUÉ SOUS LE TABLEAU DE BORD AVANT LES TRAVAUX D'ENTRETIEN.</p>
---	--

CONFIG.1 DESCRIPTION | DESCRIPTION

AT IGNITION SWITCH
AU COMMULATEUR D'IGNITION



CONFIG.1 AUTOMATIC TRANSMISSION WIRING CONNECTION | GUIDE DE BRANCHEMENTS TRANSMISSION AUTOMATIQUE

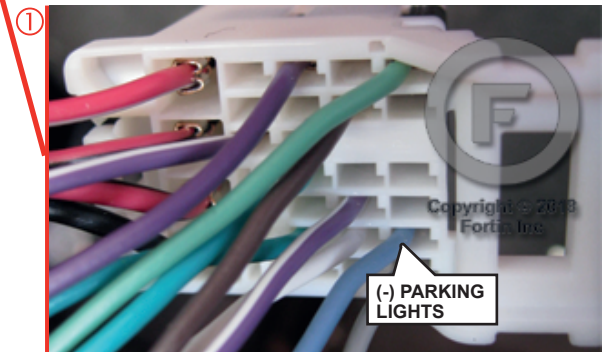
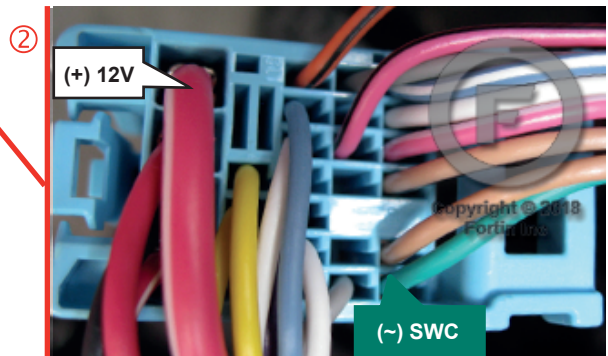
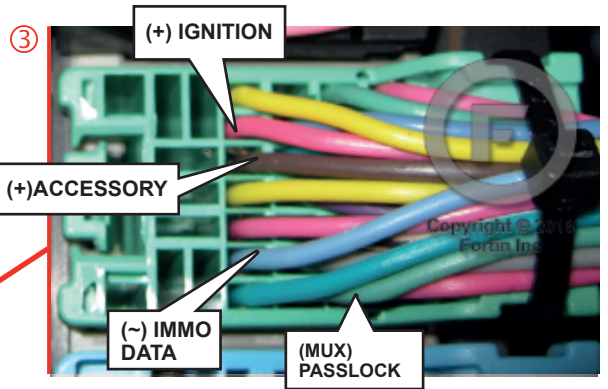
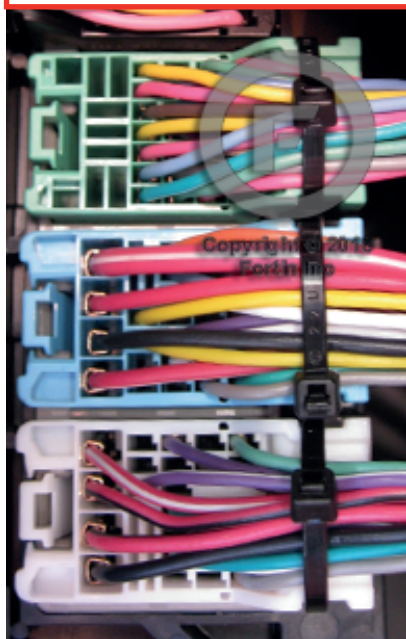
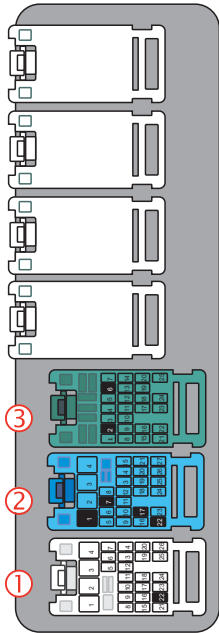


CONFIG.2 DESCRIPTION | DESCRIPTION

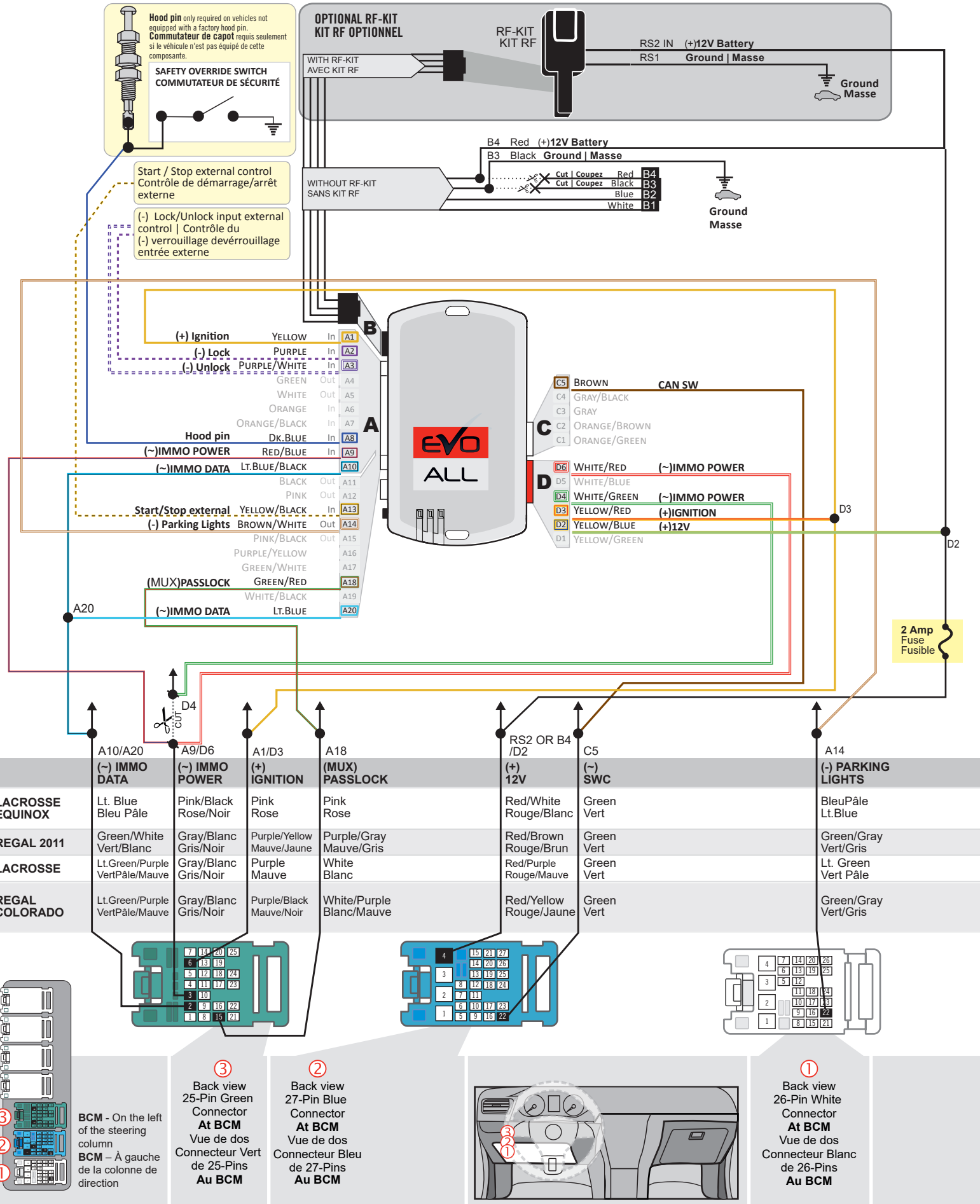
AT BCM
AU BCM



BCM - On the left of the steering column
BCM - À gauche de la colonne de direction



CONFIG.2 AUTOMATIC TRANSMISSION WIRING CONNECTION | GUIDE DE BRANCHEMENTS TRANSMISSION AUTOMATIQUE



DCRYPTOR PROGRAMMING PROCEDURE | PROCÉDURE DE PROGRAMMATION AVEC DCRYPTOR



Parts required (not included)

- 1x **FLASH LINK UPDATER,**
- 1x **FLASH LINK MANAGER**

SOFTWARE | PROGRAMME

- 1x Microsoft Windows Computer with Internet connection
Ordinateur Microsoft Windows avec connection Internet

Pièces requises (non incluses)

- 1x **FLASH LINK MOBILE**
- 1x **FLASH LINK MOBILE APP**

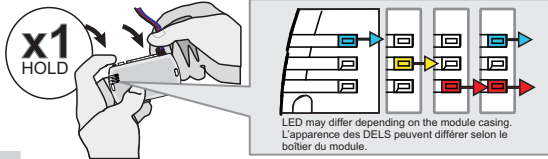
OR
OU

- 1x Smartphone Android or iOS with Internet connection
(Internet provider charges may apply)
Téléphone Intelligent Android ou iOS avec connection Internet (des frais du fournisseur Internet peuvent s'appliquer)



BEFORE PROGRAMMING SET THE UNIT OPTIONS AND SAVE. | AVANT LA PROGRAMMATION CONFIGURER LES OPTIONS DE L'UNITÉ ET SAUVEGARDER.

1



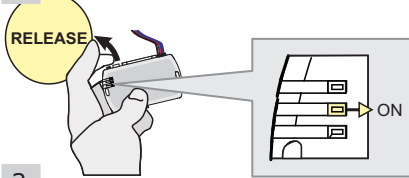
Press and hold the programming button:
Connect the 4-PIN Data-link harness (Black connector).

↳ The Blue, Red, Yellow and Blue & Red LEDs will alternately illuminate.

Appuyez et maintenez enfoncé le bouton de programmation: **Branchez** le harnais Data-Link à 4-Broches (connecteur Noir)

↳ Les DELs Bleue, Rouge, Jaune et Bleue & Rouge s'allumeront alternativement.

2

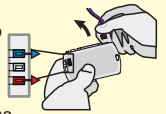


Release the programming button when the LED is YELLOW.

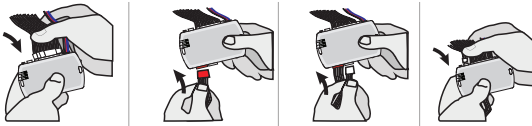
Relâchez le bouton de programmation quand la DEL est JAUNE.

If the LED is not solid YELLOW disconnect the 4-Pin connector (Data-Link) and go back to step 1.

Si le DEL n'est pas JAUNE débranchez le connecteur 4 pins (Data-Link) et allez au début de l'étape 1.



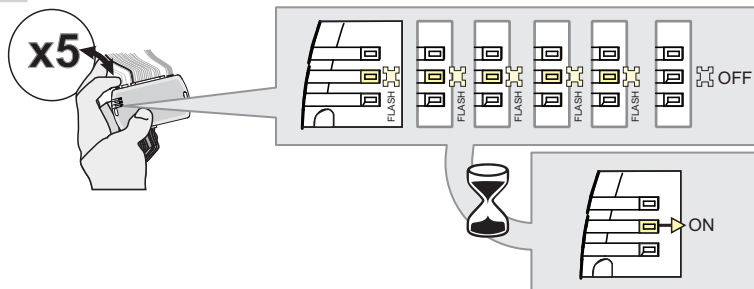
3



Insert the required remaining connectors.

Insérez les connecteurs requis restants.

4



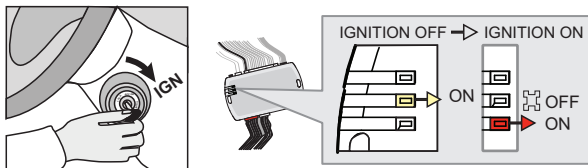
Press and release the programming button five times (5x).

↳ The YELLOW LED will alternate between 5x flashes and a pause.
↳ Wait until the YELLOW LED turns ON.

Appuyez et relâchez 5 fois le bouton de programmation.

↳ La DEL JAUNE alterne entre x5 clignotements et x1 pause.
↳ Attendre que la DEL JAUNE s'allume.

5



Turn the key to the Ignition ON/RUN position.

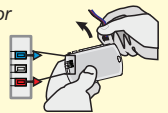
↳ The RED LED will turn ON.
↳ The YELLOW LED turns OFF.

Tournez la clé à Ignition.

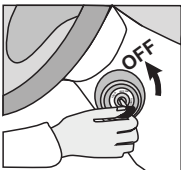
↳ La DEL ROUGE s'allume.
↳ La DEL JAUNE s'éteint.

If the LED is not solid RED disconnect the 4-Pin connector (Data-Link) and go back to step 1.

Si le DEL n'est pas ROUGE solide débranchez le connecteur 4 pins (Data-Link) et allez au début de l'étape 1.



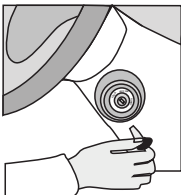
6



Turn the key to the OFF position.

Tournez la clé à la position Arrêt (OFF).

7



Remove the key from the Ignition barrel.

Retirez la clé du contact.

KEY BYPASS PROGRAMMING PROCEDURE 2/2 | PROCÉDURE DE PROGRAMMATION CONTOURNEMENT DE CLÉ 2/2

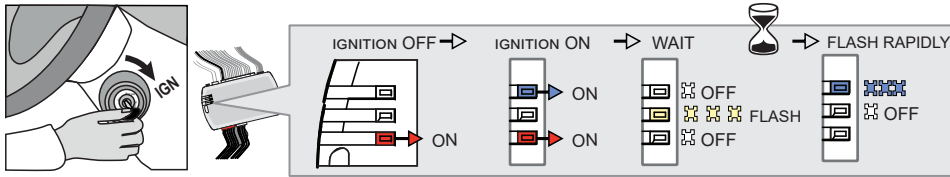
8



Wait 5 seconds.

Attendez 5 secondes.

9



Turn the Ignition to the ON position.

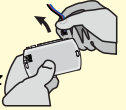
- ↳ The BLUE LED will turn ON.
- ↳ Wait, the BLUE & RED LED will turn OFF.
- ↳ Wait, the YELLOW LED will Flash.
- ↳ Wait, the YELLOW LED will turn OFF.
- ↳ Wait, the BLUE LED will Flash rapidly.

Tournez la clé à ON.

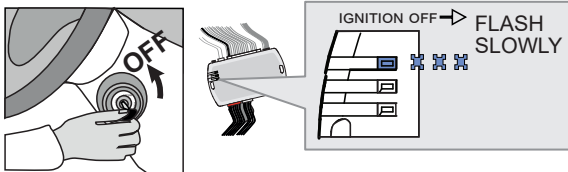
- ↳ La DEL BLEU s'allume.
- ↳ Attendez que la DEL BLEU et la DEL ROUGE s'éteignent.
- ↳ Attendez que la DEL JAUNE clignote.
- ↳ Attendez que la DEL JAUNE s'éteigne.
- ↳ Attendez que la DEL BLEU clignote rapidement.

If the LEDs do not react as shown, disconnect the 4-Pin connector (Data-Link) and go back to step 1.

Si les DELs ne réagissent pas comme démontré, débranchez le connecteur 4 pins (Data-Link) et allez au début de l'étape 1.



10



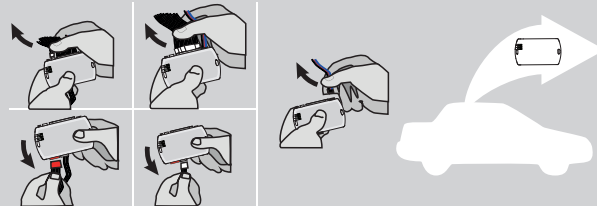
Turn the key to the OFF position.

- ↳ the BLUE LED flash slowly.

Tournez la clé à la position Arrêt (OFF).

- ↳ La DEL BLEU clignote lentement.

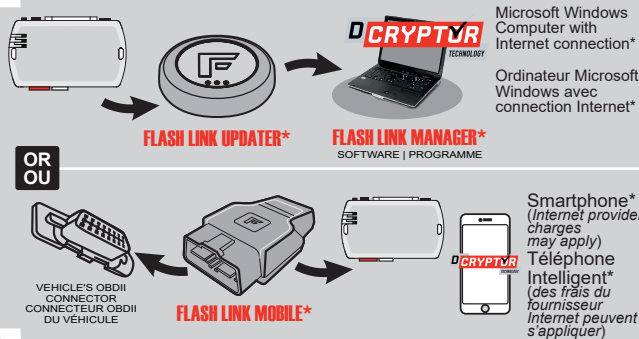
11



Disconnect all the connectors and after the Data-Link (4-pins) connector.

Débranchez tous les connecteurs et ensuite le connecteur Data-Link (4-pins).

12



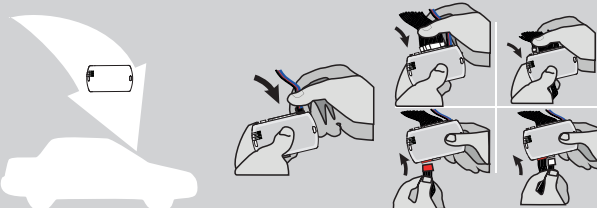
Microsoft Windows Computer with Internet connection*
Ordinateur Microsoft Windows avec connection Internet*

Use the tool: FLASH LINK UPDATER or FLASH LINK MOBILE to visit the DCryptor menu.

Utilisez l'outil: FLASH LINK UPDATER ou FLASH LINK MOBILE pour visiter le menu DCryptor.

*Parts required (not included) *Pièces requises (non incluses)

13



AFTER DCRYPTOR PROGRAMMING COMPLETED Go back to the vehicle and reconnect the 4-Pin (Data-Link) connector and after, all the remaining connector.

APRÈS LA PROCÉDURE DE PROGRAMMATION DCRYPTOR COMPLÉTÉE : retournez au véhicule et rebranchez le connecteur 4-pins (Data-Link) et après, tous les connecteurs du EVO-ALL.



The module is now programmed.
Le module est programmé.



REMOTE STARTER / ALARM VERIFICATION PROCEDURE | PROCÉDURE DE VÉRIFICATION DU DÉMARREUR À DISTANCE / ALARME



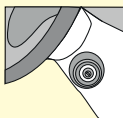
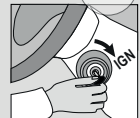




Test the remote starter. Remote start the vehicle.
Testez le démarreur à distance. Démarrez le véhicule à distance.

OPTIONAL RF-KIT PROGRAMMING | PROGRAMMATION KIT RF OPTIONELLE

PROGRAM BYPASS OPTION | PROGRAMMATION DES OPTIONS DE CONTOURNEMENT

	<p>Program bypass option: Programmez l'option du contournement :</p>	<p>H2</p>	<input checked="" type="checkbox"/> Supported RF-KITS enable <input checked="" type="checkbox"/> H2 Fortin 2
			<input checked="" type="checkbox"/> Activation KITS RF supporté <input checked="" type="checkbox"/> H2 Fortin 2

OPTIONAL FORTIN RF KIT SERIES 4 OR SERIES 9 PROGRAMMING | PROGRAMMATION DU KIT RF FORITN SÉRIE 4 OU SÉRIE 9 (OPTIONNELLE)

 <p>The module must be programmed on the vehicle.</p> <p>Le module doit être programmé sur le véhicule.</p>   <p>MAKE SURE THE IGNITION KEY HAS BEEN IN THE OFF POSITION FOR AT LEAST 5 SECONDS.</p> <p>ASSUREZ-VOUS QUE LA CLÉ DE CONTACT EST À LA POSITION OFF DEPUIS AU MOINS 5 SECONDES.</p>	<p>1</p> <p>ON TURN ON/RUN</p>  <p>Turn the key to the ON/RUN position.</p> <p>Tournez la clé à la position ON/RUN.</p>	<p>2</p> <p>OFF TURN OFF</p>  <p>Turn the ignition to the OFF position.</p> <p>Tournez la clé à la position ARRÊT (OFF).</p>	<p>3</p> <p>ON TURN ON/RUN</p>  <p>Turn the key to the ON/RUN position.</p> <p>Tournez la clé à la position ON/RUN.</p>	<p>4</p> <p>4X BRAKES</p> <p>x4 PRESS</p>  <p>Press and release the brake pedal four times.</p> <p>Appuyez et relâchez quatre fois la pédale de frein.</p> <p>The LED will turn off each time.</p> <p>Le témoin s'éteindra chaque fois.</p>	<p>5</p> <p>ON EACH TRANSMITTER SUR CHACUNE DES TÉLÉCOMMANDES</p> <p>4 BUTTONS 4 BOUTONS</p> <p>[-] PRESS AND RELEASE APPUYEZ ET RELÂCHEZ</p> <p>→ PRESS AND RELEASE APPUYEZ ET RELÂCHEZ</p> <p>[LOCK] PRESS AND RELEASE APPUYEZ ET RELÂCHEZ</p> <p>1 BUTTON 1 BOUTON</p> <p>PRESS APPROX. 12 SEC. AND WAIT FOR THE BLUE LED TO TURN OFF THEN BACK ON SOLID THEN RELEASE.</p> <p>APPUYEZ ET TENEZ ENFONCÉ LE POUR APPROX. 12 SEC. LA DEL BLEUE S'ÉTEINT ET S'ALLUME SOLIDE, ENSUITE RELÂCHEZ.</p> <p>The LED will turn off each time.</p> <p>Le témoin s'éteindra chaque fois.</p>	<p>6</p> <p>OFF TURN OFF</p>  <p>Turn the ignition to the OFF position.</p> <p>Tournez la clé à la position ARRÊT (OFF).</p>
	<p>The LED will turn ON solid.</p> <p>Le témoin s'allumera.</p>	<p>The LED will flash rapidly.</p> <p>Le témoin clignotera rapidement.</p>	<p>The LED will flash rapidly.</p> <p>Le témoin clignotera rapidement.</p>	<p>The LED will turn off each time.</p> <p>Le témoin s'éteindra chaque fois.</p>	<p>The LED will turn off.</p> <p>Le témoin s'éteint.</p>	
	<p>The YELLOW LED will turn ON solid.</p> <p>La DEL JAUNE s'allumera solide.</p>	<p>The YELLOW LED will turn Off.</p> <p>La DEL JAUNE s'éteindra.</p>	<p>The YELLOW LED will turn ON solid.</p> <p>La DEL JAUNE s'allumera solide.</p>	<p>The 3 LED will turn ON solid.</p> <p>Les 3 DELs s'allumeront solide.</p>	<p>The 3 LED will turn off.</p> <p>Les 3 DELs s'éteindront.</p>	
	<p>The LED will flash rapidly.</p> <p>Le témoin clignotera rapidement.</p>	<p>The LED will flash rapidly.</p> <p>Le témoin clignotera rapidement.</p>	<p>The LED will flash rapidly.</p> <p>Le témoin clignotera rapidement.</p>	<p>The 3 LED will turn off each time.</p> <p>Les 3 DELs s'éteindront chaque fois.</p>	<p>The 3 LED will turn off.</p> <p>Les 3 DELs s'éteindront.</p>	
	<p>The LED will flash rapidly.</p> <p>Le témoin clignotera rapidement.</p>	<p>The LED will flash rapidly.</p> <p>Le témoin clignotera rapidement.</p>	<p>The LED will flash rapidly.</p> <p>Le témoin clignotera rapidement.</p>	<p>The 3 LED will turn off each time.</p> <p>Les 3 DELs s'éteindront chaque fois.</p>	<p>The 3 LED will turn off.</p> <p>Les 3 DELs s'éteindront.</p>	
	<p>The LED will flash rapidly.</p> <p>Le témoin clignotera rapidement.</p>	<p>The LED will flash rapidly.</p> <p>Le témoin clignotera rapidement.</p>	<p>The LED will flash rapidly.</p> <p>Le témoin clignotera rapidement.</p>	<p>The 3 LED will turn off each time.</p> <p>Les 3 DELs s'éteindront chaque fois.</p>	<p>The 3 LED will turn off.</p> <p>Les 3 DELs s'éteindront.</p>	



REMOTE STARTER FUNCTIONALITY | FONCTIONNALITÉS DU DÉMARREUR À DISTANCE



All doors must be closed.

Toutes les portes doivent être fermées.



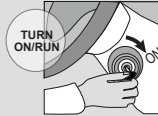
Remote start the vehicle.

Démarrez à distance.



Unlock the doors with the remote-starter remote.

Déverrouillez les portes avec la télécommande du démarreur à distance.



Insert and Turn the key to the Ignition ON/RUN position.

Insérez et tournez la clé à la position "ON/RUN".



Press the brake pedal.

Appuyez sur la pédale de frein.



The vehicle can now be put in to gear and driven.

Vous êtes maintenant prêt à embrayer et prendre la route.



Module label | Étiquette sur le module

Notice: Updated Firmware and Installation Guides

Updated firmware and installation guides are posted on our web site on a regular basis. We recommend that you update this module to the latest firmware and download the latest installation guide(s) prior to the installation of this product.

Notice: Mise à jour microprogramme et Guides d'installations

Des mises à jour du Firmware (microprogramme) et des guides d'installation sont mis en ligne régulièrement. Vérifiez que vous avez bien la dernière version logiciel et le dernier guide d'installation avant l'installation de ce produit.

WARNING

The information on this sheet is provided on an (as is) basis with no representation or warranty of accuracy whatsoever. It is the sole responsibility of the installer to check and verify any circuit before connecting to it. Only a computer safe logic probe or digital multimeter should be used. FORTIN ELECTRONIC SYSTEMS assumes absolutely no liability or responsibility whatsoever pertaining to the accuracy or currency of the information supplied. The installation in every case is the sole responsibility of the installer performing the work and FORTIN ELECTRONIC SYSTEMS assumes no liability or responsibility whatsoever resulting from any type of installation, whether performed properly, improperly or any other way. Neither the manufacturer or distributor of this module is responsible of damages of any kind indirectly or directly caused by this module, except for the replacement of this module in case of manufacturing defects. This module must be installed by qualified technician. The information supplied is a guide only. This instruction guide may change without notice. Visit www.fortinbypass.com to get the latest version.

MISE EN GARDE

L'information de ce guide est fournie sur la base de représentation (telle quelle) sans aucune garantie de précision et d'exactitude. Il est de la seule responsabilité de l'installateur de vérifier tous les fils et circuits avant d'effectuer les connexions. Seuls une sonde logique ou un multimètre digital doivent être utilisés. FORTIN SYSTÈMES ÉLECTRONIQUES n'assume aucune responsabilité de l'exactitude de l'information fournie. L'installation (dans chaque cas) est la responsabilité de l'installateur effectuant le travail. FORTIN SYSTÈMES ÉLECTRONIQUES n'assume aucune responsabilité suite à l'installation, que celle-ci soit bonne, mauvaise ou de n'importe autre type. Ni le fabricant, ni le distributeur ne se considèrent responsables des dommages causés ou ayant pu être causés, indirectement ou directement, par ce module, excepté le remplacement de ce module en cas de défectuosité de fabrication. Ce module doit être installé par un technicien qualifié. L'information fournie dans ce guide est une suggestion. Ce guide d'instruction peut faire l'objet de changement sans préavis. Consultez le www.fortinbypass.com pour voir la plus récente version.

Copyright © 2006-2018, FORTIN AUTO RADIO INC ALL RIGHTS RESERVED PATENT PENDING



TECH SUPPORT

Tél: 514-255-HELP (4357)
1-877-336-7797



ADDENDUM GUIDE

www.fortinbypass.com

WEB UPDATE | MISE À JOUR INTERNET

