
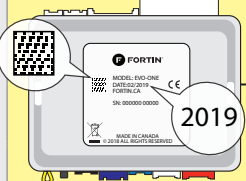


# REGULAR INSTALLATION INSTALLATION RÉGULIÈRE

ADDENDUM - SUGGESTED WIRING CONFIGURATION  
ADDENDA - SCHÉMA DE BRANCHEMENT SUGGÉRÉ

Vehicle functions supported in this diagram (functional if equipped) | Fonctions du véhicule supportées dans ce diagramme (fonctionnelles si équipé)

	Immobilizer bypass Contournement d'immobilisateur	T-Harness Harnais en T	Lock	Unlock	Arm	Disarm	Parking Lights	Trunk (open)	Tachometer	AUX.1 Comfort Group Groupe confort				Door Status	Hood Status	Hand-Brake Status	Foot-Brake Status	OEM Remote monitoring	R.S. OEM remote Stand Alone compatible
										Heated seats	Heated mirror	Rear defrost	Heated steering wheel						
<b>VEHICLE VEHICULES</b> <b>JEEP</b>	YEARS ANNÉES																		
Cherokee	Tip-key 2019-2021	•	•	•	•	•	•	•	•	•	•	•	•	•	•	•	•	•	•

	<b>COMPATIBLE MODULE REQUIRED:</b>	<b>QR CODE ON THE LABEL MANUFACTURED AFTER: 2019</b>	FIRMWARE VERSION VERSION LOGICIELLE	To add the firmware version and the options, use the <b>FLASH LINK UPDATER</b> or <b>FLASH LINK MOBILE</b> tool, sold separately.
	<b>MODULE COMPATIBLE REQUIS:</b>	<b>CODE QR SUR L'ÉTIQUETTE FABRIQUÉ APRÈS: 2019</b>	<b>68.[03]</b> MINIMUM	Pour ajouter la version logicielle et les options, utilisez l'outil <b>FLASH LINK UPDATER</b> ou <b>FLASH LINK MOBILE</b> , vendu séparément.

UNIT OPTION OPTION UNITE	DESCRIPTION
<b>C1</b>	OEM Remote status (Lock/Unlock) monitoring Suivi des status (Verrouillage/Déverrouillage) de la télécommande d'origine

<b>IF THE VEHICLE IS NOT EQUIPPED WITH FUNCTIONAL HOOD PIN: SI LE VÉHICULE N'EST PAS ÉQUIPÉ D'UN CONTACT DE CAPOT FONCTIONNEL:</b>	<b>A11</b>	<b>OFF NON</b>	Hood trigger (Output Status). Contact de capot (état de sortie).
--	------------	----------------	---

FUNCTION FONCTION	MODE	DESCRIPTION
<b>38</b>	<b>2</b>	Enable Press 3x Lock to remote start with the OEM remote.
		Activé Appuyez x3 sur Verrouille de la télécommande d'origine pour démarrer à distance le véhicule.
<b>39</b>	<b>2</b>	Temperature option : AUX.1 activated at 5°C, 5 seconds after remote started
		Option de température: AUX.1 s'active à 5°C, 5 secondes après le démarrage à distance

## MANDATORY INSTALL | INSTALLATION OBLIGATOIRE

\* HOOD PIN  
CONTACT DE CAPOT



**HOOD STATUS:** THE HOOD PIN SWITCH (INCLUDED) MUST BE INSTALLED IF THE VEHICLE CAN BE REMOTE STARTED WITH THE HOOD OPEN, SET FUNCTION A11 TO OFF.  
**STATUT DE CAPOT:** LE CONTACT DE CAPOT (INCLUS), DOIT ÊTRE INSTALLÉ SI LE VÉHICULE PEUT DÉMARRER À DISTANCE, LORSQU'IL Y A UN CONTACT DE CAPOT OUVERT, PROGRAMMEZ LA FONCTION A11 À NON.

**A11**

**OFF NON**

**SECURITY STICKER  
AUTOCOLLANT DE SÉCURITÉ**



Included  
Inclus

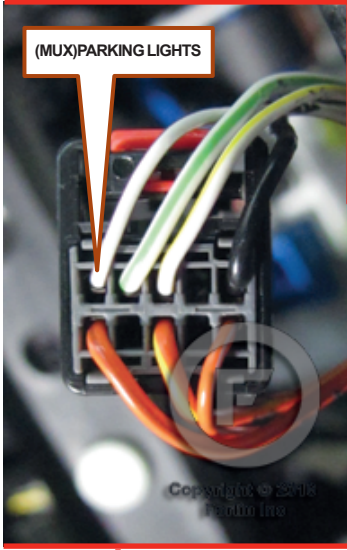
**Notice:** the installation of safety elements are mandatory. The hood pin and the sticker are essential security elements and must be installed.  
**Notice:** l'installation des éléments de sécurité est obligatoire. Le contact de capot et l'autocollant de sécurité sont des éléments de sécurité essentiels et doivent absolument être installés.

THIS MODULE MUST BE INSTALLED BY A QUALIFIED TECHNICIAN. A WRONG CONNECTION CAN CAUSE PERMANENT DAMAGE TO THE VEHICLE.

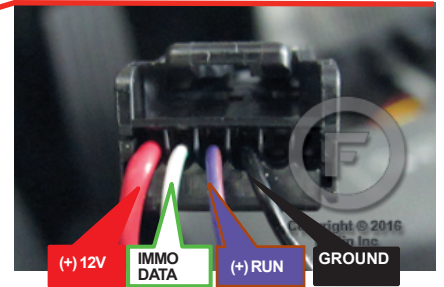
CE MODULE DOIT ÊTRE INSTALLÉ PAR UN TECHNICIEN QUALIFIÉ, TOUTE ERREUR DANS LES BRANCHEMENTS PEUT OCCASIONNER DES DOMMAGES PERMANENTS AU VÉHICULE.

DESCRIPTION | DESCRIPTION

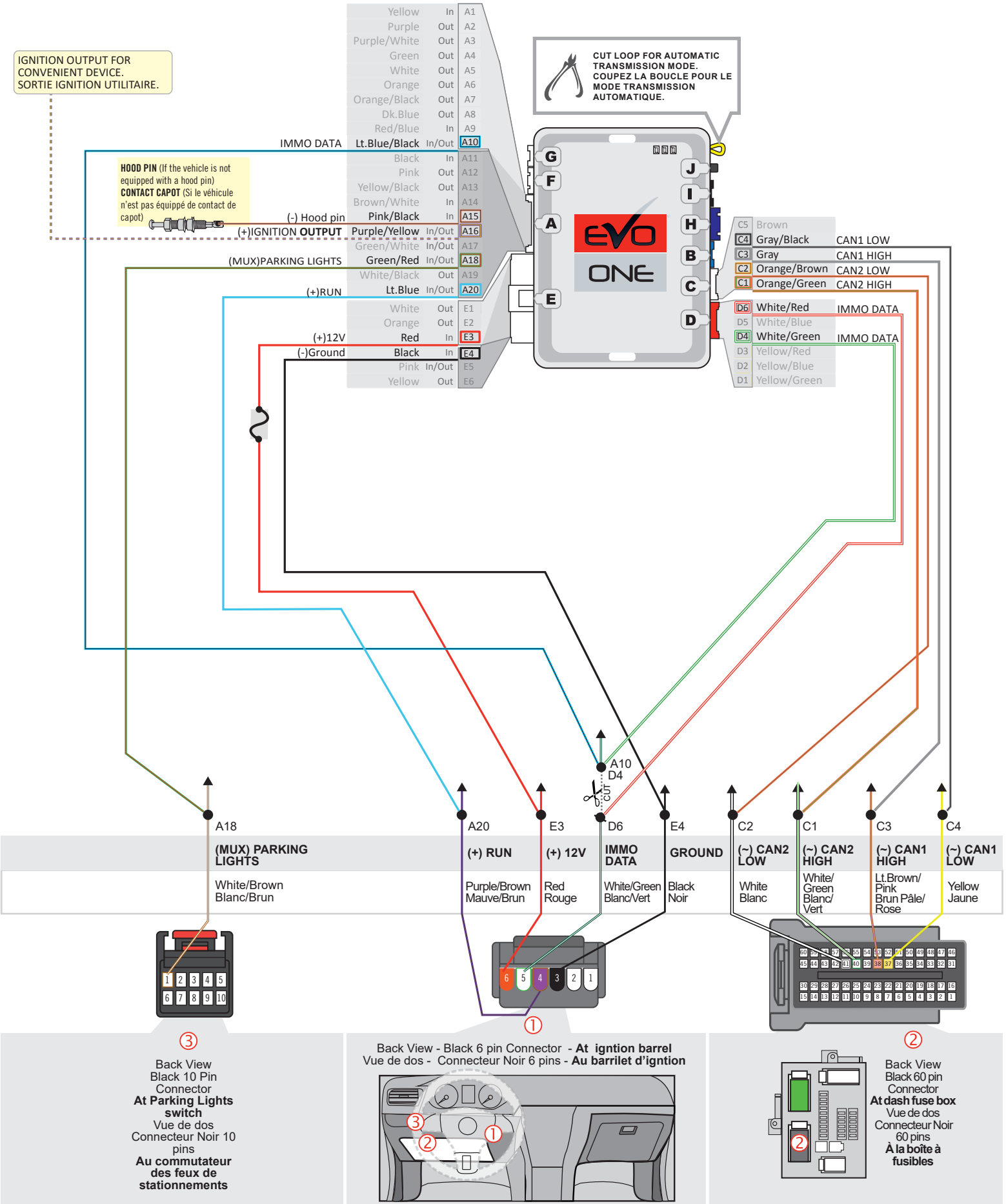
- ③ MUX - At Parking Lights switch  
MUX - Au commutateur des feux de stationnements



- ① At ignition Barrel  
Au Barillet d'ignition



WIRING CONNECTION | GUIDE DE BRANCHEMENTS



**DCRYPTOR PROGRAMMING PROCEDURE | PROCÉDURE DE PROGRAMMATION AVEC DCRYPTOR**



Parts required (not included)

Pièces requises (non incluses)

- 1x **FLASH LINK UPDATER,**
- 1x **FLASH LINK MANAGER**  
SOFTWARE | PROGRAMME
- 1x Microsoft Windows Computer with Internet connection  
Ordinateur Microsoft Windows avec connection Internet

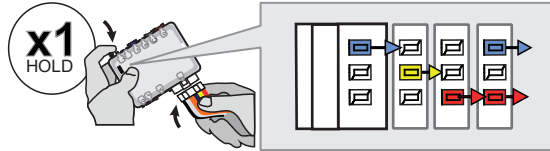
OR  
OU

- 1x **FLASH LINK MOBILE**
- 1x **FLASH LINK MOBILE APP**
- Smartphone *Android* or *iOS* with Internet connection  
(Internet provider charges may apply)  
Téléphone Intelligent *Android* ou *iOS* avec connection  
Internet (des frais du fournisseur Internet peuvent s'appliquer)



**BEFORE PROGRAMMING SET THE UNIT OPTIONS AND SAVE. | AVANT LA PROGRAMMATION CONFIGURER LES OPTIONS DE L'UNITÉ ET SAUVEGARDER.**

1



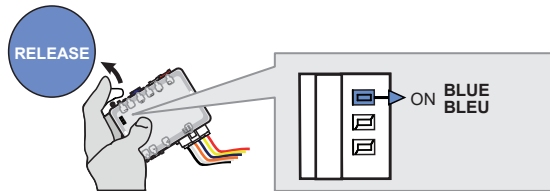
**Press and hold** the programming button:  
Insert the 6-Pin Main connector.

**Appuyez et maintenir enfoncé** le bouton de programmation:  
**Insérez** le connecteur Principal à 6-broches.

↳ The **BLUE, RED, YELLOW** and **BLUE & RED** LEDs will alternatively illuminate.

↳ Les **DELs BLEUE, ROUGE, JAUNE** et **BLEUE & ROUGE** s'allumeront alternativement.

2

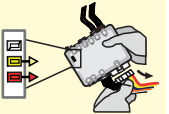


**Release** the programming button when the LED is BLUE.

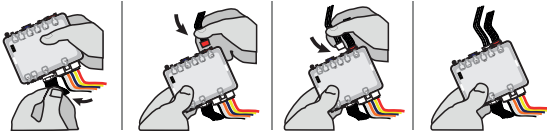
**Relâchez** le bouton de programmation quand la DEL est BLEUE.

If the **BLUE LED** is not ON solid **disconnect** the 6-Pin Main connector and **go back** to step 1.

Si la **DEL BLEUE** n'est pas allumée **débranchez** le connecteur Principal à 6-broches et **retournez** au début de l'étape 1.



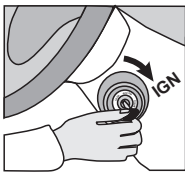
3



**Insert** the required remaining connectors.

**Insérez** les connecteurs restants.

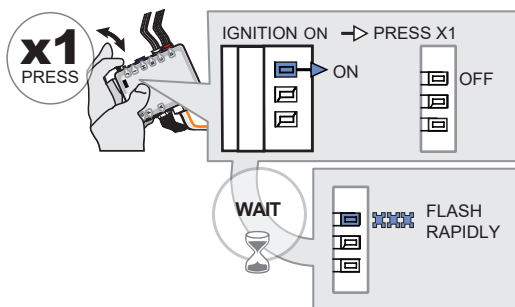
4



**Turn** the Ignition to the ON/RUN position.

**Tournez** la clé en position **ignition (ON)**.

5



**Press and release** the programming button once (1x).

**Appuyez et relâchez** 1 fois le bouton de programmation.

↳ The **BLUE LED** will turn off.

↳ La **DEL BLEUE** s'éteint.

**Wait,**

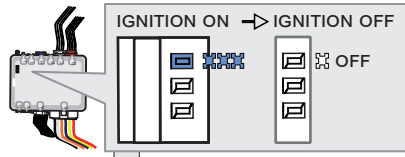
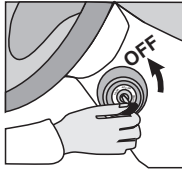
**Attendez,**

↳ The **BLUE LED** will flash rapidly.

↳ La **DEL BLEUE** clignotera rapidement.

**KEY BYPASS PROGRAMMING PROCEDURE 2/3 | PROCÉDURE DE PROGRAMMATION CONTOURNEMENT DE CLÉ 2/3**

6

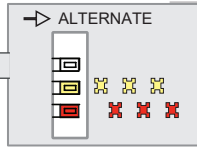


Turn the Ignition to the OFF position.

Tournez la clé à OFF.

↳ The BLUE LED will turn off.

↳ La DEL BLEUE s'éteint.



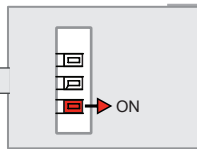
↳ If the RED and YELLOW LEDs alternate:

↳ Si la DEL ROUGE et JAUNE alternent:

**GO STEP 8 AT DCRYPTOR PROCESS.**

**ALLEZ À L'ÉTAPE 8 AU PROCESSUS DU DCRYPTOR**

OR



↳ If the RED turn ON:

↳ Si la DEL ROUGE s'allume:

**GO NEXT STEP:**

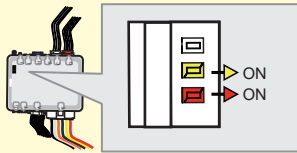
**ALLEZ À L'ÉTAPE SUIVANTE:**

7

x10

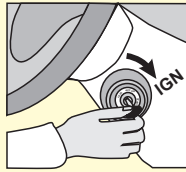
TEN (x10) TIMES:

DIX (x10) FOIS:



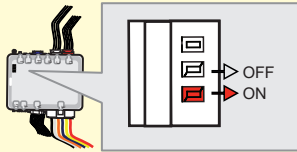
↳ when the YELLOW LED turn ON:

↳ Lorsque la DEL JAUNE s'allume:



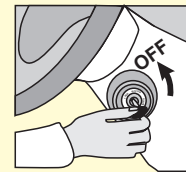
Turn the Ignition to the ON/RUN position.

Tournez la clé en position ignition (ON).



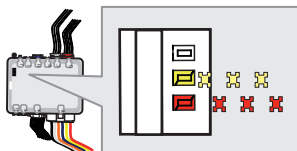
↳ when the YELLOW LED turn OFF:

↳ Lorsque la DEL JAUNE s'éteint:



Turn the Ignition to the OFF position.

Tournez la clé à OFF.

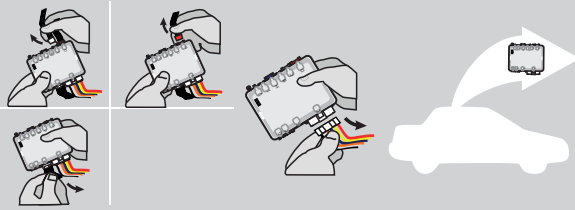


↳ the RED and YELLOW LEDs alternate

↳ la DEL ROUGE et JAUNE alternent

**KEY BYPASS PROGRAMMING PROCEDURE 3/3 | PROCÉDURE DE PROGRAMMATION CONTOURNEMENT DE CLÉ 3/3**

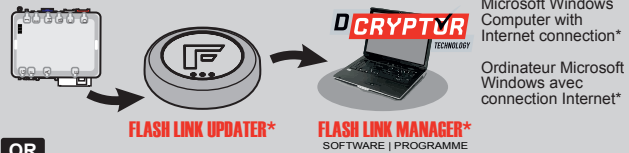
8



**Disconnect** all connectors and after the 6-Pin (Main-Harness) or the 4-Pin Data-link connector.

**Débranchez** tous les connecteurs et ensuite le connecteur 6-pins (Connecteur principal) ou le connecteur 4-pins (Data-Link).

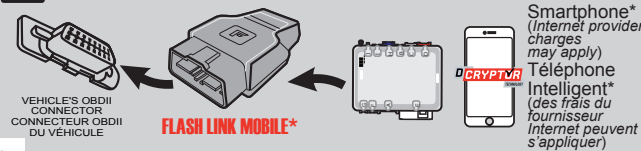
9



Microsoft Windows Computer with Internet connection\*

Ordinateur Microsoft Windows avec connection Internet\*

OR  
OU



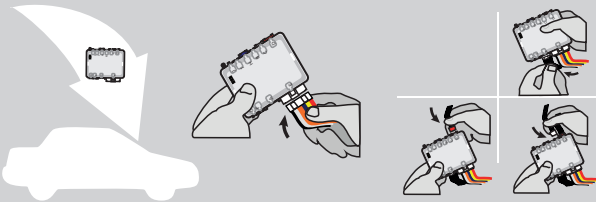
Smartphone\* (Internet provider charges may apply)  
Téléphone Intelligent\* (des frais du fournisseur Internet peuvent s'appliquer)

**Use the tool:**  
**FLASH LINK UPDATER** or  
**FLASH LINK MOBILE**  
to visit the DCryptor menu.

**Utilisez l'outil:**  
**FLASH LINK UPDATER** ou  
**FLASH LINK MOBILE**  
pour visitez le menu DCryptor.

\*Parts required (not included) \*Pièces requises (non incluses)

10



**AFTER DCRYPTOR PROGRAMMING COMPLETED**  
**Go** back to the vehicle and **reconnect** the 6-Pin (Main-Harness) or the 4-pins (Data-Link) connector and after all the remaining connector.

**APRÈS LA PROCÉDURE DE PROGRAMMATION DCRYPTOR COMPLÉTÉE :** **retournez** au véhicule et **rebranchez** le connecteur 6-pins (Connecteur principal) ou le 4-pins (Data-Link) et après tous les connecteurs.



The module is now programmed.  
Le module est programmé.

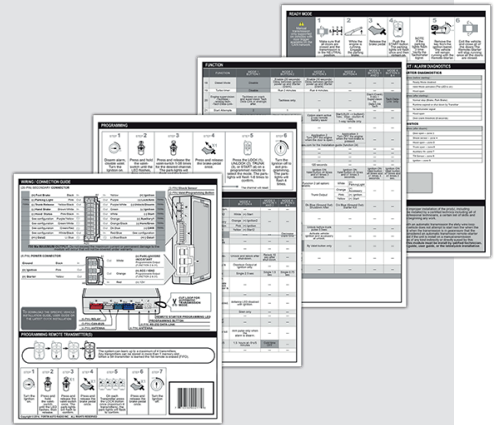


**REMOTE STARTER / ALARM VERIFICATION**  
**PROCÉDURE | PROCÉDURE DE VÉRIFICATION**  
**DU DÉMARREUR À DISTANCE / ALARME**



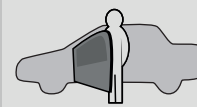

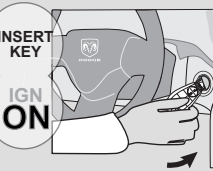

**Test** the remote starter. **Remote start** the vehicle.  
**Testez** le démarreur à distance. **Démarrez** le véhicule à distance.


**REMOTE STARTER PROGRAMMING PROCEDURE | PROCÉDURE DE PROGRAMMATION DU DÉMARREUR À DISTANCE**

-  REFER TO THE **QUICK INSTALL GUIDE** INCLUDED WITH THE MODULE FOR THE REMOTE STARTER PROGRAMMING.
-  RÉFÉREZ-VOUS AU **GUIDE D'INSTALLATION RAPIDE** INCLUS AVEC LE MODULE POUR LA PROGRAMMATION DU DÉMARREUR À DISTANCE.



**REMOTE STARTER FUNCTIONALITY | FONCTIONNALITÉS DU DÉMARREUR À DISTANCE**

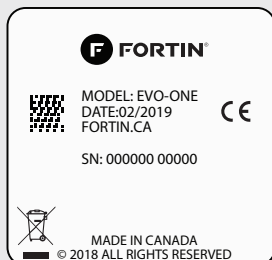
 <p><b>START</b></p>  <p>All doors must be closed. Toutes les portes doivent être fermées</p> <p><b>Remote start</b> the vehicle. <b>Démarrez à distance.</b></p>	 <p><b>UNLOCK</b></p>  <p>Unlock the doors with either:</p> <ul style="list-style-type: none"> <li>• The OEM remote or</li> <li>• The remote-starter remote</li> </ul> <p>Déverrouillez les portes avec soit:</p> <ul style="list-style-type: none"> <li>• la télécommande d'origine ou</li> <li>• la télécommande du démarreur à distance</li> </ul>	<p><b>Open the door.</b> <b>Ouvrir la porte.</b></p>	 <p><b>INSERT KEY</b></p> <p><b>IGN ON</b></p> <p>Turn the Ignition to the ON/RUN position. <b>Tournez la clé en position ignition (ON).</b></p>	 <p><i>The vehicle can now be put in to gear and driven. Vous êtes maintenant prêt à embrayer et prendre la route.</i></p>
---	---	--	--	---

 **OFF**

If the procedure is not followed the vehicle will shut down as soon as the brake is pressed even if the key is turned ON.  
Si la procédure n'est pas suivie le véhicule s'éteindra lorsque le frein est appuyé, même si la clé est à ON.

EVO

ONE



Module label | Étiquette sur le module

### Notice: Updated Firmware and Installation Guides

Updated firmware and installation guides are posted on our web site on a regular basis. We recommend that you update this module to the latest firmware and download the latest installation guide(s) prior to the installation of this product.

### Notice: Mise à jour microprogramme et Guides d'installations

Des mises à jour du Firmware (microprogramme) et des guides d'installation sont mis en ligne régulièrement. Vérifiez que vous avez bien la dernière version logiciel et le dernier guide d'installation avant l'installation de ce produit.

## WARNING

The information on this sheet is provided on an (as is) basis with no representation or warranty of accuracy whatsoever. It is the sole responsibility of the installer to check and verify any circuit before connecting to it. Only a computer safe logic probe or digital multimeter should be used. FORTIN ELECTRONIC SYSTEMS assumes absolutely no liability or responsibility whatsoever pertaining to the accuracy or currency of the information supplied. The installation in every case is the sole responsibility of the installer performing the work and FORTIN ELECTRONIC SYSTEMS assumes no liability or responsibility whatsoever resulting from any type of installation, whether performed properly, improperly or any other way. Neither the manufacturer or distributor of this module is responsible of damages of any kind indirectly or directly caused by this module, except for the replacement of this module in case of manufacturing defects. This module must be installed by qualified technician. The information supplied is a guide only. This instruction guide may change without notice. Visit [www.fortinbypass.com](http://www.fortinbypass.com) to get the latest version.

## MISE EN GARDE

L'information de ce guide est fournie sur la base de représentation (telle quelle) sans aucune garantie de précision et d'exactitude. Il est de la seule responsabilité de l'installateur de vérifier tous les fils et circuits avant d'effectuer les connexions. Seuls une sonde logique ou un multimètre digital doivent être utilisés. FORTIN SYSTÈMES ÉLECTRONIQUES n'assume aucune responsabilité de l'exactitude de l'information fournie. L'installation (dans chaque cas) est la responsabilité de l'installateur effectuant le travail. FORTIN SYSTÈMES ÉLECTRONIQUES n'assume aucune responsabilité suite à l'installation, que celle-ci soit bonne, mauvaise ou de n'importe autre type. Ni le fabricant, ni le distributeur ne se considèrent responsables des dommages causés ou ayant pu être causés, indirectement ou directement, par ce module, excepté le remplacement de ce module en cas de défectuosité de fabrication. Ce module doit être installé par un technicien qualifié. L'information fournie dans ce guide est une suggestion. Ce guide d'instruction peut faire l'objet de changement sans préavis. Consultez le [www.fortinbypass.com](http://www.fortinbypass.com) pour voir la plus récente version.

Copyright © 2006-2019, FORTIN AUTO RADIO INC ALL RIGHTS RESERVED PATENT PENDING



## TECH SUPPORT

Tél: 514-255-HELP (4357)  
1-877-336-7797



## ADDENDUM GUIDE

[www.fortinbypass.com](http://www.fortinbypass.com)

WEB UPDATE | MISE À JOUR INTERNET

