

**REGULAR INSTALLATION  
INSTALLATION RÉGULIÈRE**

 ADDENDUM - SUGGESTED WIRING CONFIGURATION  
ADDENDA - SCHÉMA DE BRANCHEMENT SUGGÉRÉ

**“Vehicle functions supported in this diagram (functional if equipped) | Fonctions du véhicule supportées dans ce diagramme (fonctionnelles si équipé)”**

VEHICLE VEHICULES	YEARS ANNÉES	2KEY Programming Programmation 2 clés	1KEY Programming Programmation 1 clé (Decryptor)	Immobilizer bypass Contournement d'immobilisateur	Lock	Unlock	Arm	Disarm	Door Status	Trunk Status	Hand-Brake Status	Foot-Brake Status
<b>MAZDA</b>		<b>OR / OU</b>										
3 - Axela	2010-2013	1	2	•	•	•	•	•	•	•	•	•


 FIRMWARE VERSION  
VERSION LOGICIELLE

**71.[44]**

FORD MINIMUM

 To add the firmware version and the options, use the **FLASH LINK UPDATER** or **FLASH LINK MOBILE** tool, sold separately.

 Pour ajouter la version logicielle et les options, utilisez l'outil **FLASH LINK UPDATER** ou **FLASH LINK MOBILE**, vendu séparément.

**Program bypass option**  
**(If equipped with OEM alarm):**  
**Programmez l'option du contournement**  
**(Si équipé d'une alarme d'origine):**

 UNIT OPTION  
OPTION UNITE

**D2**

DESCRIPTION

Unlock before / Lock after (Disarm OEM alarm)

 Déverrouille avant / Verrouille après  
(Désarme l'alarme d'origine)

**IF THE VEHICLE IS NOT EQUIPPED  
WITH FUNCTIONAL HOOD PIN:  
SI LE VÉHICULE N'EST PAS ÉQUIPÉ  
D'UN CONTACT DE CAPOT FONCTIONNEL:**
**A11**
**OFF  
NON**

Hood trigger (Output Status).

Contact de capot (état de sortie).

**MANDATORY INSTALL | INSTALLATION OBLIGATOIRE**
**\*HOOD PIN**

**HOOD STATUS:** THE HOOD PIN SWITCH MUST BE INSTALLED IF THE VEHICLE CAN BE REMOTE STARTED WITH THE HOOD OPEN, SET FUNCTION **A11** TO OFF.

**A11**
**OFF  
NON**
**CONTACT  
DE CAPOT**
**STATUT DE CAPOT:** LE CONTACT DE CAPOT, DOIT ÊTRE INSTALLÉ SI LE VÉHICULE PEUT DÉMARRER À DISTANCE, LORSQUE LE CAPOT EST OUVERT, PROGRAMMEZ LA FONCTION **A11** À NON.

**Notice:** the installation of safety elements are mandatory. The hood pin is an essential security element and must be installed.

**Notice:** l'installation des éléments de sécurité est obligatoire. Le contact de capot est un élément de sécurité essentiel et doit absolument être installé.

THIS MODULE MUST BE INSTALLED BY A QUALIFIED TECHNICIAN. A WRONG CONNECTION CAN CAUSE PERMANENT DAMAGE TO THE VEHICLE.

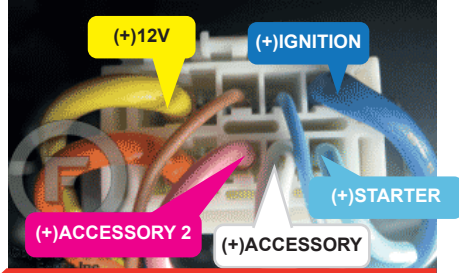
CE MODULE DOIT ÊTRE INSTALLÉ PAR UN TECHNICIEN QUALIFIÉ, TOUTE ERREUR DANS LES BRANCHEMENTS PEUT OCCASIONNER DES DOMMAGES PERMANENTS AU VÉHICULE.

DESCRIPTION | DESCRIPTION

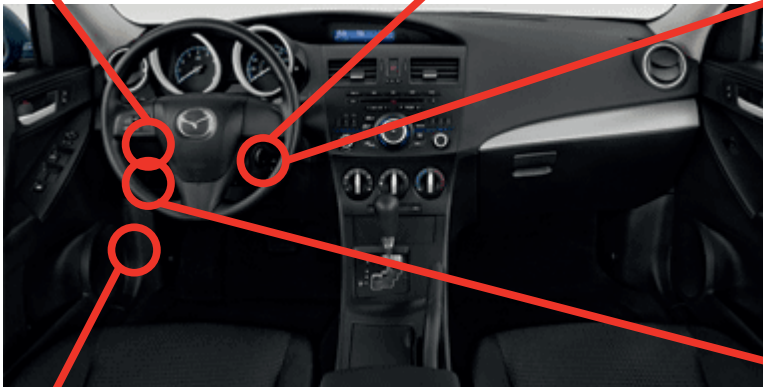
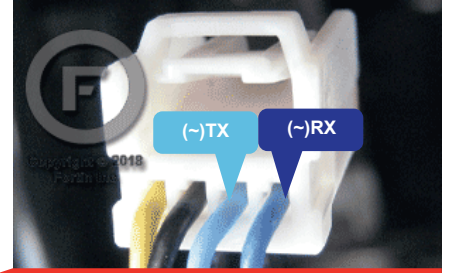
② at parking light harness.  
au harnais de feux de positionnement.



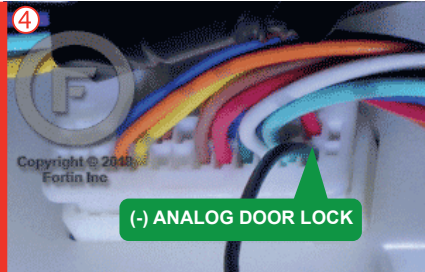
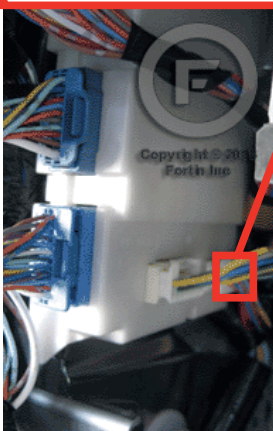
① Ignition harness  
harnais d'ignition



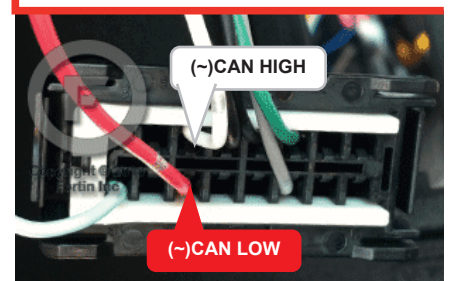
③ at transponder connector.  
au connecteur du transpondeur.



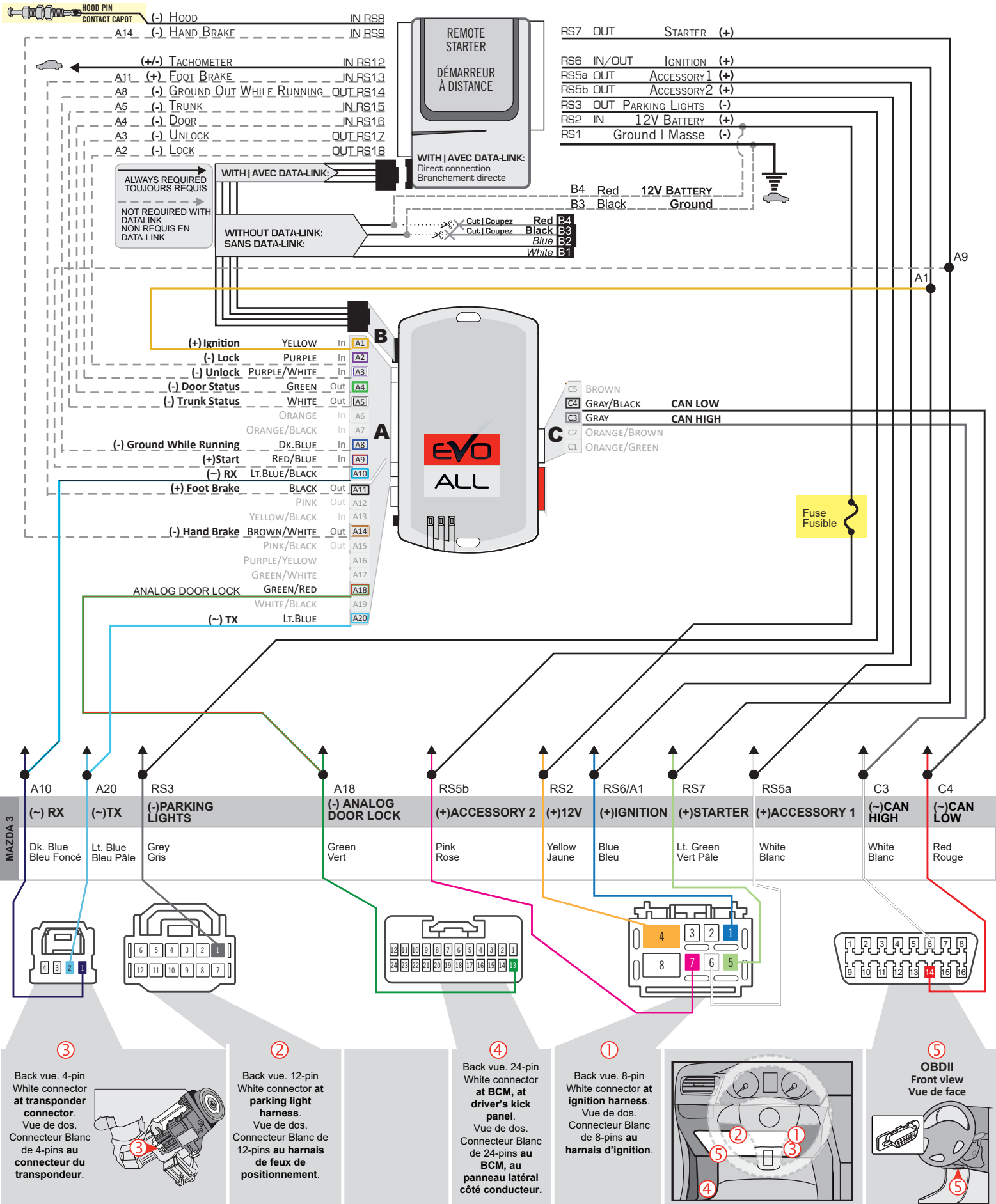
at BCM, at driver's kick panel.  
au BCM, au panneau latéral côté conducteur.



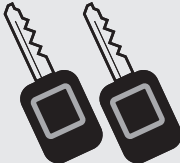
⑤ OBD-II connector  
Connecteur OBD-II



WIRING CONNECTION | GUIDE DE BRANCHEMENTS



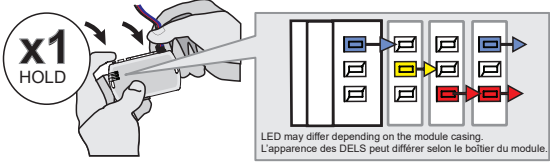
**KEY BYPASS PROGRAMMING PROCEDURE 1/2 | PROCÉDURE DE PROGRAMMATION CONTOURNEMENT DE CLÉ 1/2**



**1**

**Make sure to have two valid vehicle key.**

**Assurez-vous d'avoir deux clés valides du véhicule.**



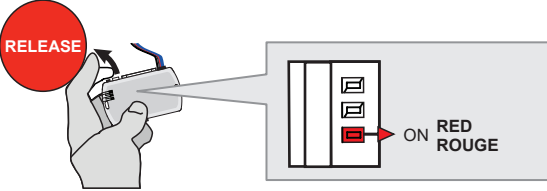
**2**

**Press and hold the programming button: Insert the 4-Pin (Data-Link) connector.**

**Appuyez et maintenir enfoncé le bouton de programmation: Insérez le connecteur 4 pins (Data-Link)**

↳The Blue, Red, Yellow and Blue & Red LEDs will alternatively illuminate.

↳Les DELs Bleue, Rouge, Jaune et Bleu & Rouge s'allumeront alternativement.



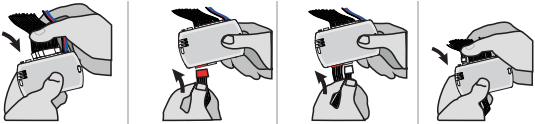
**3**

**Release the programming button when the LED is RED.**

**Relâchez le bouton de programmation quand la DEL est ROUGE.**

*If the LED is not solid RED disconnect the 4-Pin connector (Data-Link) and go back to step 1.*

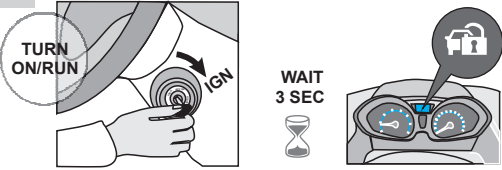
*Si la DEL n'est pas ROUGE débranchez le connecteur 4 pins (Data-Link) et allez au début de l'étape 1.*



**4**

**Insert the required remaining connectors.**

**Insérez les connecteurs requis restants.**



**5**

**TURN ON/RUN**

**Turn the first functional key to the ON/RUN position.**

**Tournez la première clé fonctionnelle à la position ON/RUN.**

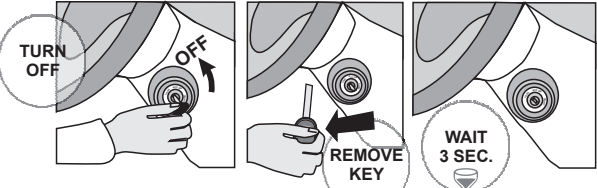
**Wait 3 seconds or until the security light turns OFF.**

**Attendez 3 secondes ou jusqu'à ce que la lumière sécurité du tableau de bord s'éteigne.**

**5 sec. max**

**CAUTION The following step must be completed within 5 seconds. Otherwise disconnect all connectors and go back to step 1.**

**ATTENTION les prochaines étapes doivent être complétées en moins de 5 secondes. Si non, débranchez tous les connecteurs et allez à l'étape 1.**



**6**

**TURN OFF**

**Turn the ignition to the OFF position**

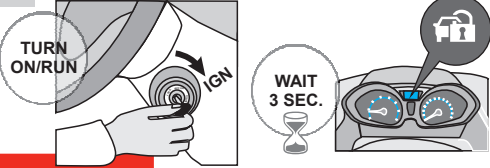
**Tournez la clé à la position ARRÊT (OFF)**

**and remove the first key.**

**et retirez la clé du barillet.**

**Wait 3 seconds.**

**Attendez 3 secondes.**



**7**

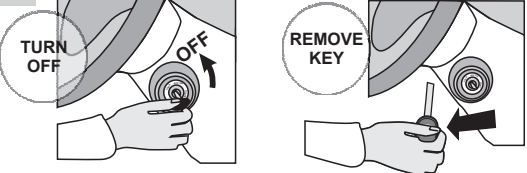
**TURN ON/RUN**

**Turn the second functional key to the ON/RUN position.**

**Tournez la deuxième clé fonctionnelle à la position ON/RUN.**

**Wait 3 seconds or until the security light turns OFF.**

**Attendez 3 secondes ou jusqu'à ce que la lumière sécurité du tableau de bord s'éteigne.**



**7**

**TURN OFF**

**Turn the ignition to the OFF position**

**Tournez la clé à la position ARRÊT (OFF)**

**and remove the second key.**

**et retirez la clé du barillet.**



8



5 sec. max

**CAUTION** The following step must be completed within 5 seconds. Otherwise disconnect all connectors and go back to step 1.

**ATTENTION** les prochaines étapes doivent être complétées en moins de 5 secondes. Si non, débranchez tous les connecteurs et allez à l'étape 1.

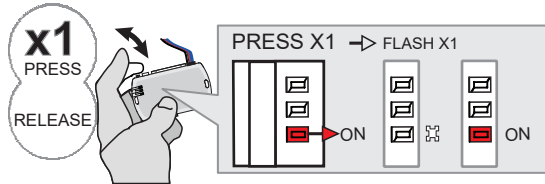
**AUTOMATIC TRANSMISSION  
TRANSMISSION AUTOMATIQUE**



Activate the remote starter.

Actionnez le démarreur à distance.

**MANUAL TRANSMISSION  
TRANSMISSION MANUELLE**



Press and hold the programming button until the LED flashes once then release the programming button.

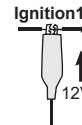
Pesez et garder appuyé le bouton de programmation jusqu'à se que le DEL clignote une fois et relâcher le bouton.

↳ The RED LED will flash once (1x).

↳ La DEL ROUGE clignote 1 fois.

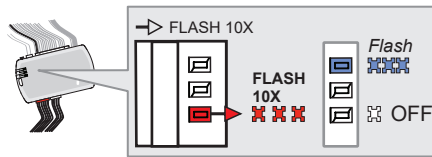
9

Using a jumper wire, apply power (12v) to the vehicle's ignition1.



À l'aide d'un fil (jumper) appliquez 12v sur l'ignition1 du véhicule.

10



The RED LED will flash rapidly ten (10) times and after the BLUE LED will flash rapidly.

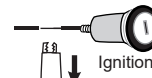
La DEL ROUGE clignotera dix (10) fois rapidement et le ensuite DEL BLEU clignotera rapidement.

If the LED is solid RED disconnect the 6 Pin connector (Main-Harness) and go back to step 1.

Si le DEL est ROUGE solide débranchez le connecteur 6 pins (Connecteur principal) et allez à l'étape 1.

11

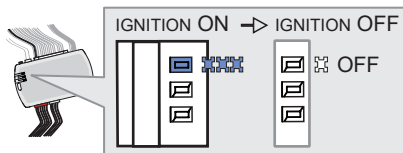
**MANUAL TRANSMISSION  
TRANSMISSION MANUELLE**



Remove the jumper.

Retirez le fil (jumper).

12



↳ The BLUE LED will turn off.

↳ La DEL BLEU s'éteint.

Manual transmission:  
Remove the jumper.

Transmission manuelle:  
Retirez le fil (jumper).

The module is now programmed.

Use the remote of the remote starter or security system to test all of the supported features to ensure proper programming.

Le module est programmé.

Testez toutes les fonctions supportées sur le véhicule avec la télécommande du démarreur à distance ou du système de sécurité.



**PROGRAM.2: DCRYPTOR PROGRAMMING PROCEDURE 1/2 | PROCÉDURE DE PROGRAMMATION AVEC DCRYPTOR 1/2**



Parts required (not included)

- 1x **FLASH LINK UPDATER,**
- 1x **FLASH LINK MANAGER**  
SOFTWARE | PROGRAMME
- 1x Microsoft Windows Computer with Internet connection  
Ordinateur Microsoft Windows avec connection Internet

Pièces requises (non incluses)

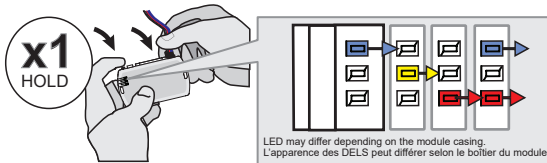
- 1x **FLASH LINK MOBILE**
- 1x **FLASH LINK MOBILE APP**
- 1x Smartphone *Android* or *iOS* with Internet connection  
(Internet provider charges may apply)  
Téléphone Intelligent *Android* ou *iOS* avec connection Internet (des frais du fournisseur Internet peuvent s'appliquer)

OR  
OU



**BEFORE PROGRAMMING SET THE UNIT OPTIONS AND SAVE. | AVANT LA PROGRAMMATION CONFIGURER LES OPTIONS DE L'UNITÉ ET SAUVEGARDER.**

1



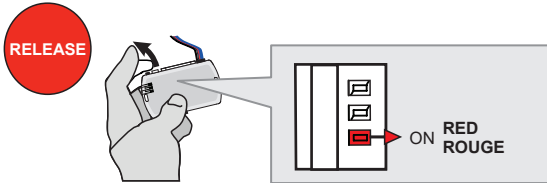
**Press and hold** the programming button:  
**Insert** the 4-Pin (Data-Link) connector.

↳The Blue, Red, Yellow and Blue & Red LEDs will alternatively illuminate.

**Appuyez et maintenir enfoncé** le bouton de programmation:  
**Insérez** le connecteur 4 pins (Data-Link)

↳Les DELs Bleue, Rouge, Jaune et Bleue & Rouge s'allumeront alternativement.

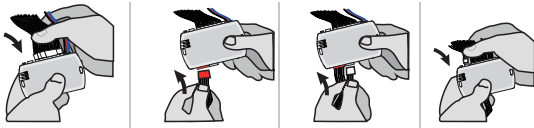
2



**Release** the programming button when the LED is RED.

**Relâchez** le bouton de programmation quand la DEL est ROUGE.

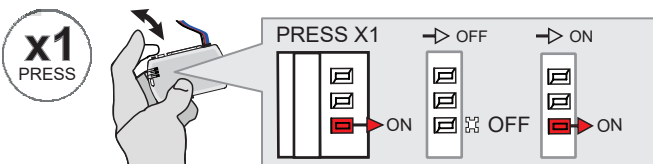
3



**Insert** the required remaining connectors.

**Insérez** les connecteurs requis restants.

4



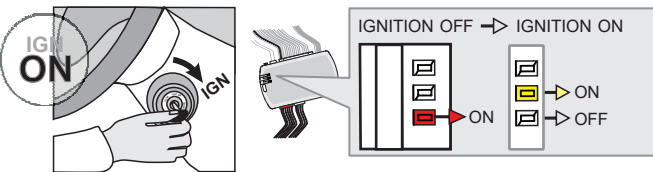
**Press and release** the programming button once (1x).

↳The RED LED will flash once.

**Appuyez et relâchez** 1 fois le bouton de programmation.

↳La DEL ROUGE clignote 1 fois.

5



**Turn** the Ignition to the ON/RUN position.  
↳**WAIT** the RED LED will turn OFF.

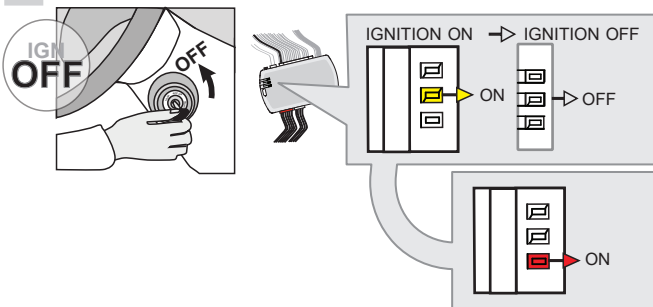
↳The YELLOW LED will turn on.

**Tournez** la clé en position **ignition (ON).**

↳**ATTENDRE** que la DEL ROUGE s'éteigne.

↳La DEL JAUNE s'allume.

6



**Turn** the key to the OFF position.  
The YELLOW LED will turn OFF.

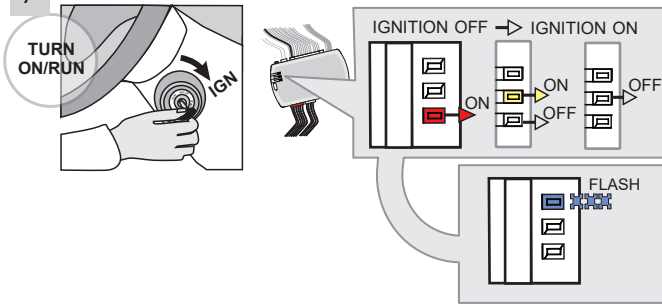
The RED LED will turn on.

**Fermez** la clé de contact.  
La DEL JAUNE s'éteint.

La DEL ROUGE s'allume.

**PROGRAM.2: DCRYPTOR PROGRAMMING PROCEDURE 2/2 | PROCÉDURE DE PROGRAMMATION AVEC DCRYPTOR 2/2**

7



Turn the key to the Ignition ON/RUN position.

Tournez la clé à Ignition.

↳The YELLOW LED will turn on and off.

↳La DEL JAUNE s'allume et s'éteint.

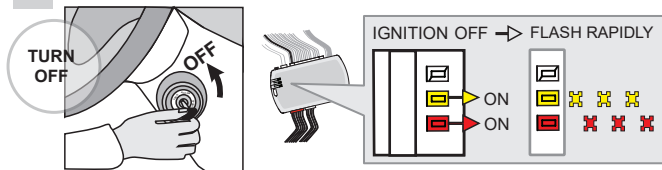
↳The RED LED will turn OFF.

↳La DEL ROUGE s'éteint.

↳WAIT, the BLUE LED to flash rapidly.

↳ATTENDRE que la DEL BLEUE clignote rapidement.

8



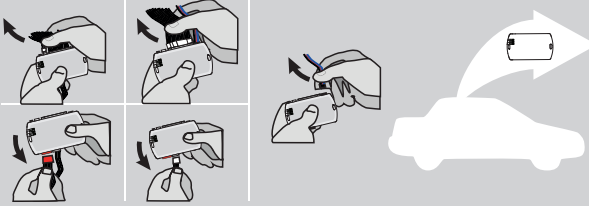
Turn the key to the OFF position.

Tournez la clé à la position Arrêt (OFF).

↳The RED and YELLOW LEDs will alternate.

↳La DEL ROUGE et JAUNE alternent.

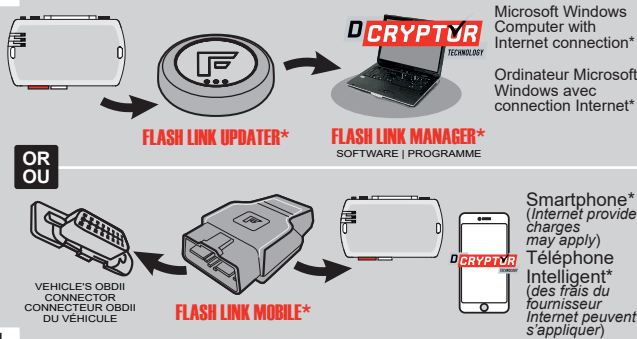
9



Disconnect all the connectors and after the Data-Link (4-pins) connector.

Débranchez tous les connecteurs et ensuite le connecteur Data-Link (4-pins).

10



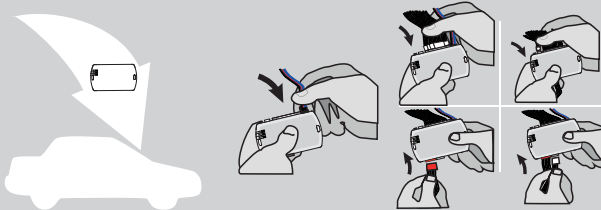
Microsoft Windows Computer with Internet connection\*  
Ordinateur Microsoft Windows avec connection Internet\*

Use the tool: FLASH LINK UPDATER or FLASH LINK MOBILE to visit the DCryptor menu.

Utilisez l'outil: FLASH LINK UPDATER ou FLASH LINK MOBILE pour visiter le menu DCryptor.

\*Parts required (not included) \*Pièces requises (non incluses)

11



AFTER DCRYPTOR PROGRAMMING COMPLETED Go back to the vehicle and reconnect the 4-Pin (Data-Link) connector and after, all the remaining connector.

APRÈS LA PROCÉDURE DE PROGRAMMATION DCRYPTOR COMPLÉTÉE : retournez au véhicule et rebranchez le connecteur 4-pins (Data-Link) et après, tous les connecteurs du EVO-ALL.



The module is now programmed.  
Le module est programmé.



REMOTE STARTER / ALARM VERIFICATION PROCEDURE | PROCÉDURE DE VÉRIFICATION DU DÉMARREUR À DISTANCE / ALARME

Test the remote starter. Remote start the vehicle.  
Testez le démarreur à distance. Démarrez le véhicule à distance.

**REMOTE STARTER FUNCTIONALITY | FONCTIONNALITÉS DU DÉMARREUR À DISTANCE**



All doors must be closed.

Toutes les portes doivent être fermées.



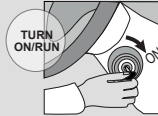
Remote start the vehicle.

Démarrez à distance.



Unlock the doors with the remote-starter remote or the OEM remote.

Déverrouillez les portes avec la télécommande du démarreur à distance ou la télécommande d'origine.



Insert and Turn the key to the Ignition ON/RUN position.

Insérez et tournez la clé à la position "ON/RUN".



Press the brake pedal.

Appuyez sur la pédale de frein.



The vehicle can now be put in to gear and driven.

Vous êtes maintenant prêt à embrayer et prendre la route.





Module label | Étiquette sur le module

### Notice: Updated Firmware and Installation Guides

Updated firmware and installation guides are posted on our web site on a regular basis. We recommend that you update this module to the latest firmware and download the latest installation guide(s) prior to the installation of this product.

### Notice: Mise à jour microprogramme et Guides d'installations

Des mises à jour du Firmware (microprogramme) et des guides d'installation sont mis en ligne régulièrement. Vérifiez que vous avez bien la dernière version logiciel et le dernier guide d'installation avant l'installation de ce produit.

## WARNING

The information on this sheet is provided on an (as is) basis with no representation or warranty of accuracy whatsoever. It is the sole responsibility of the installer to check and verify any circuit before connecting to it. Only a computer safe logic probe or digital multimeter should be used. FORTIN ELECTRONIC SYSTEMS assumes absolutely no liability or responsibility whatsoever pertaining to the accuracy or currency of the information supplied. The installation in every case is the sole responsibility of the installer performing the work and FORTIN ELECTRONIC SYSTEMS assumes no liability or responsibility whatsoever resulting from any type of installation, whether performed properly, improperly or any other way. Neither the manufacturer or distributor of this module is responsible of damages of any kind indirectly or directly caused by this module, except for the replacement of this module in case of manufacturing defects. This module must be installed by qualified technician. The information supplied is a guide only. This instruction guide may change without notice. Visit [www.fortinbypass.com](http://www.fortinbypass.com) to get the latest version.

## MISE EN GARDE

L'information de ce guide est fournie sur la base de représentation (telle quelle) sans aucune garantie de précision et d'exactitude. Il est de la seule responsabilité de l'installateur de vérifier tous les fils et circuits avant d'effectuer les connexions. Seuls une sonde logique ou un multimètre digital doivent être utilisés. FORTIN SYSTÈMES ÉLECTRONIQUES n'assume aucune responsabilité de l'exactitude de l'information fournie. L'installation (dans chaque cas) est la responsabilité de l'installateur effectuant le travail. FORTIN SYSTÈMES ÉLECTRONIQUES n'assume aucune responsabilité suite à l'installation, que celle-ci soit bonne, mauvaise ou de n'importe autre type. Ni le fabricant, ni le distributeur ne se considèrent responsables des dommages causés ou ayant pu être causés, indirectement ou directement, par ce module, excepté le remplacement de ce module en cas de défaut de fabrication. Ce module doit être installé par un technicien qualifié. L'information fournie dans ce guide est une suggestion. Ce guide d'instruction peut faire l'objet de changement sans préavis. Consultez le [www.fortinbypass.com](http://www.fortinbypass.com) pour voir la plus récente version.

Copyright © 2006-2018, FORTIN AUTO RADIO INC ALL RIGHTS RESERVED PATENT PENDING



## TECH SUPPORT

Tél: 514-255-HELP (4357)  
1-877-336-7797



## ADDENDUM GUIDE

[www.fortinbypass.com](http://www.fortinbypass.com)

WEB UPDATE | MISE À JOUR INTERNET

