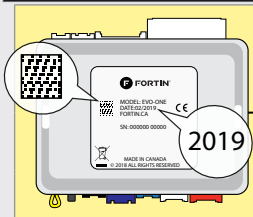


REGULAR INSTALLATION  
INSTALLATION RÉGULIÈRE

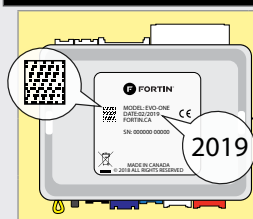
ADDENDUM - SUGGESTED WIRING CONFIGURATION  
ADDENDA - SCHÉMA DE BRANCHEMENT SUGGÉRÉ

VEHICLE VEHICULES		YEARS ANNÉES	Immobilizer bypass with TB-VW (Sold separately) Contournement d'immobilisateur avec TB-VW (Vendu séparément)	T-Harness available (sold separately) Harnais en T disponible (vendu séparément)	Lock	Unlock	Arm	Disarm	Parking Lights	Trunk (open)	Tachometer	AUX.1 Comfort Group		Heated seats	Rear defrost	Door Status	Trunk Status	Hood Status*	Hand-Brake Status	Foot-Brake Status	OEM Remote monitoring	R.S. OEM remote Stand Alone compatible	
<b>VOLKSWAGEN</b>																							
Golf	Push-to-Start	2015-2018	•	•	•	•	•	•	•	•	•	•	•	•	•	•	•	•	•	•	•	•	•

**Golf MFD 01-2014 to 08-2014**

	<b>COMPATIBLE MODULE REQUIRED:</b>	<b>QR CODE ON THE LABEL MANUFACTURED AFTER: 2019</b>	FIRMWARE VERSION VERSION LOGICIELLE	To add the firmware version and the options, use the <b>FLASH LINK UPDATER</b> or <b>FLASH LINK MOBILE</b> tool, sold separately. Pour ajouter la version logicielle et les options, utilisez l'outil <b>FLASH LINK UPDATER</b> ou <b>FLASH LINK MOBILE</b> , vendu séparément.
	<b>MODULE COMPATIBLE REQUIS:</b>	<b>CODE QR SUR L'ÉTIQUETTE FABRIQUÉ APRÈS: 2019</b>	<b>65.[04]</b> VW MINIMUM	

**Golf MFD 09-2014 & +**

	<b>COMPATIBLE MODULE REQUIRED:</b>	<b>QR CODE ON THE LABEL MANUFACTURED AFTER: 2019</b>	FIRMWARE VERSION VERSION LOGICIELLE	To add the firmware version and the options, use the <b>FLASH LINK UPDATER</b> or <b>FLASH LINK MOBILE</b> tool, sold separately. Pour ajouter la version logicielle et les options, utilisez l'outil <b>FLASH LINK UPDATER</b> ou <b>FLASH LINK MOBILE</b> , vendu séparément.
	<b>MODULE COMPATIBLE REQUIS:</b>	<b>CODE QR SUR L'ÉTIQUETTE FABRIQUÉ APRÈS: 2019</b>	<b>64.[06]</b> VW MINIMUM	

**NOTES**



Vehicle's equipped with Virtual Cluster, not supported for the key bypass.

Véhicule équipé d'un audomètre virtuel, non pris en charge pour le contournement de clé.

**MANDATORY INSTALL | INSTALLATION OBLIGATOIRE**

\* HOOD PIN  
CONTACT DE CAPOT



**HOOD STATUS:** THE HOOD PIN SWITCH (INCLUDED) MUST BE INSTALLED IF THE VEHICLE CAN BE REMOTE STARTED WITH THE HOOD OPEN, SET FUNCTION **A11** TO OFF.  
**STATUT DE CAPOT:** LE CONTACT DE CAPOT (INCLUS), DOIT ÊTRE INSTALLÉ SI LE VÉHICULE PEUT DÉMARRER À DISTANCE, LORSQUE LE CAPOT EST OUVERT, PROGRAMMEZ LA FONCTION **A11** À NON.

**A11**

OFF  
NON

**SECURITY STICKER  
AUTOCOLLANT DE SÉCURITÉ**




Included  
Inclus


**Notice:** the installation of safety elements are mandatory. The hood pin and the sticker are essential security elements and must be installed.  
**Notice:** l'installation des éléments de sécurité est obligatoire. Le contact de capot et l'autocollant de sécurité sont des éléments de sécurité essentiels et doivent absolument être installés.





THIS MODULE MUST BE INSTALLED BY A QUALIFIED TECHNICIAN. A WRONG CONNECTION CAN CAUSE PERMANENT DAMAGE TO THE VEHICLE.

CE MODULE DOIT ÊTRE INSTALLÉ PAR UN TECHNICIEN QUALIFIÉ, TOUTE ERREUR DANS LES BRANCHEMENTS PEUT OCCASIONNER DES DOMMAGES PERMANENTS AU VÉHICULE.

NOTES

	<b>Program bypass option: Programmez l'option du contournement:</b>	<b>UNIT OPTION OPTION UNITE</b>	<b>DESCRIPTION</b>
		<b>C1</b>	OEM Remote status (Lock/Unlock) monitoring Suivi des status (Verrouillage/Déverrouillage) de la télécommande d'origine
		<b>D6</b>	Push-to-Start Push-to-Start
	<b>Program bypass option (If equipped with OEM alarm): Programmez l'option du contournement (Si équipé d'une alarme d'origine):</b>	<b>D2</b>	Unlock before / Lock after (Disarm OEM alarm) Déverrouille avant / Verrouille après (Désarme l'alarme d'origine)

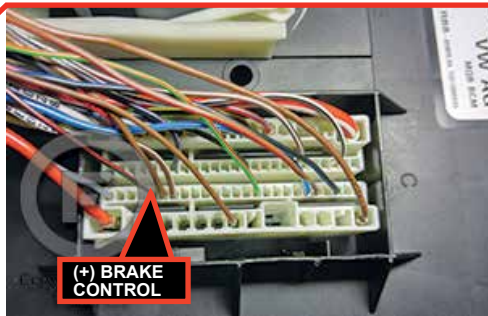
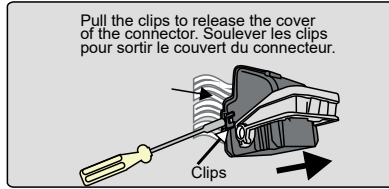
	<b>Program remote starter option for Diesel vehicles: Programmez l'option démarreur à distance pour véhicules Diesel:</b>	<b>FUNCTION FONCTION</b>	<b>MODE</b>	<b>DESCRIPTION</b>
		<b>18</b>	<b>3</b>	Enable (10 seconds) delay between Ignition power up and Starter (crank) Mettre en marche l'allumage et attendre 10 secondes avant de démarrer le moteur
		<b>32</b>	<b>6</b>	Bypass control Contrôle par le module de contournement
<b>for R.S. OEM REMOTE STAND ALONE: pour TÉLÉCOMMANDE D'ORIGINE STAND ALONE:</b>		<b>38</b>	<b>5</b>	Enable (Press Lock, Unlock and Lock to remote start) Activé : Appuyez sur Verrouille, Déverrouille et Verrouille pour démarrer à distance.
<b>for COMFORT GROUP ACTIVATION: pour L'ACTIVATION DU GROUPE CONFORT:</b>		<b>39</b>	<b>2</b>	Temperature option : AUX.1 activated at 5°C, 5 seconds after remote started Option de température: AUX.1 s'active à 5°C, 5 secondes après le démarrage à distance

	<b>Parts required (Not included)</b>	<b>Pièce(s) requise(s) (Non incluse(s))</b>
	<b>PROGRAMMING TOOL REQUIRED</b> for key bypass programming. Sold separately.	<b>OUTIL DE PROGRAMMATION REQUIS</b> pour le contournement de clé. Vendu séparément.
	1x TB-VW (key bypass)	1x TB-VW (contournement de clé)
	1x Fuse 2x Diodes	1x Fusible 2x Diodes

DESCRIPTION | DESCRIPTION

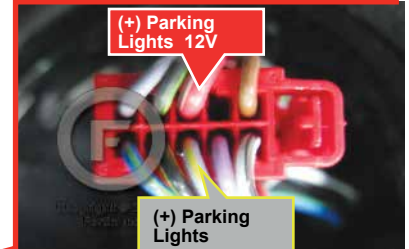
**VESCM - Electrical System Control Module**  
under dash driver side, above Driver Kick Panel  
**VESCM - Module de contrôle de système électrique**  
sous le tableau de bord côté conducteur, au-dessus  
du panneau latérale.

②



⑤

**Parking lights switch**  
Commutateur des feux de stationnement



④

**Clutch switch**  
Commutateur de l'embreyage



③

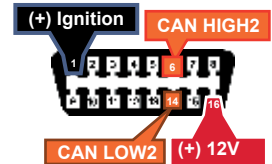
**OBD-II connector**  
Connecteur OBD-II

If this wire is present  
Si ce fil est présent.

(-) Clutch bypass  
MANUAL  
TRANSMISSION  
MANUELLE

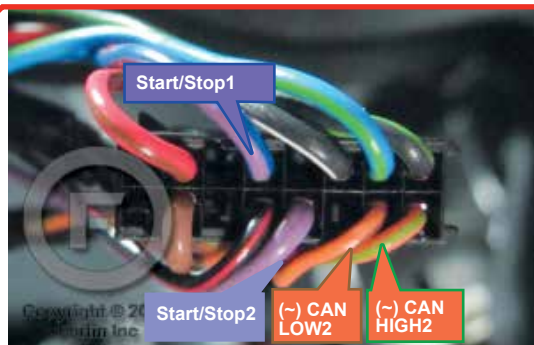
(-) Clutch bypass  
MANUAL  
TRANSMISSION  
MANUELLE

(-) Clutch  
bypass  
MANUAL  
TRANSMISSION  
MANUELLE

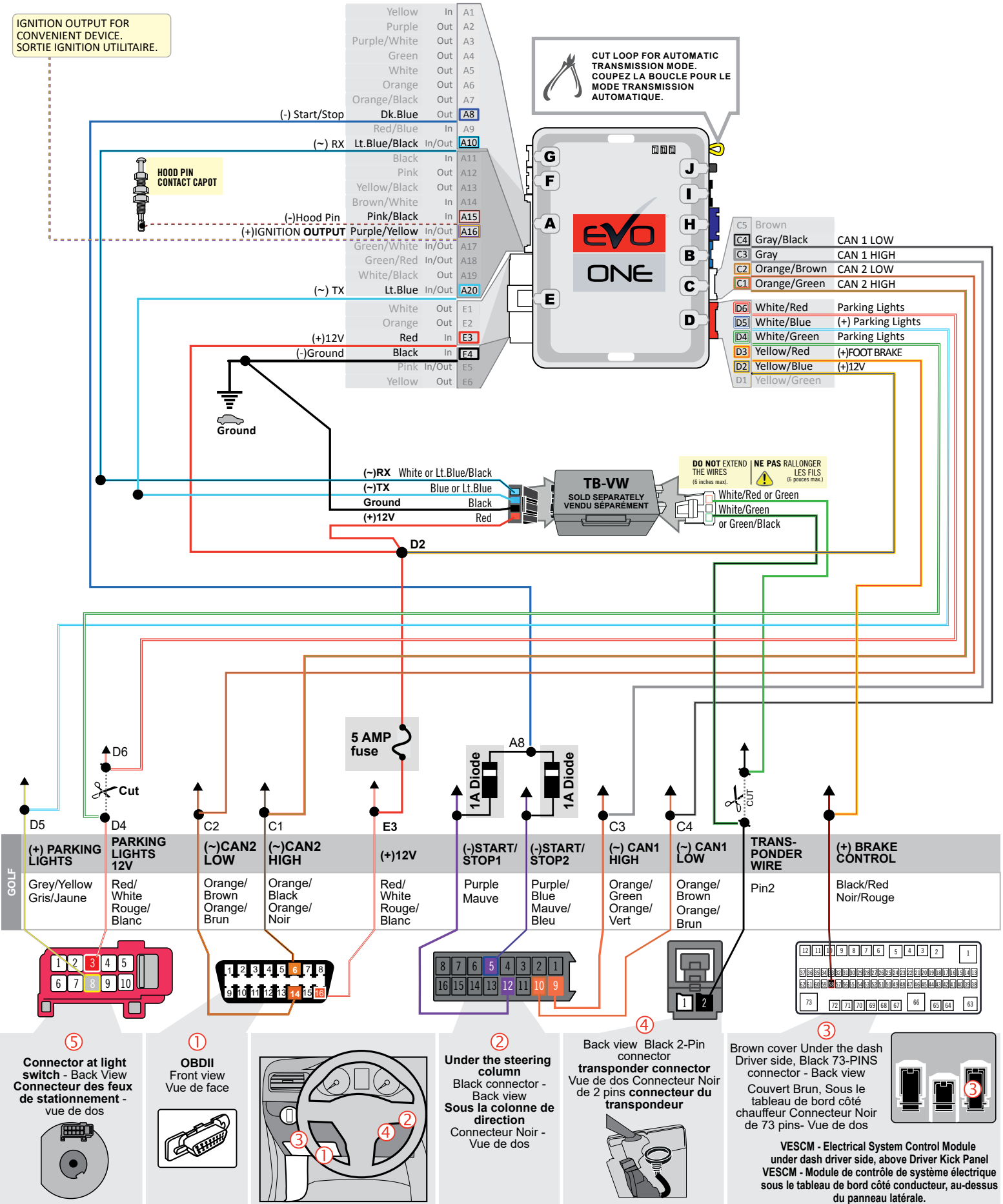


①

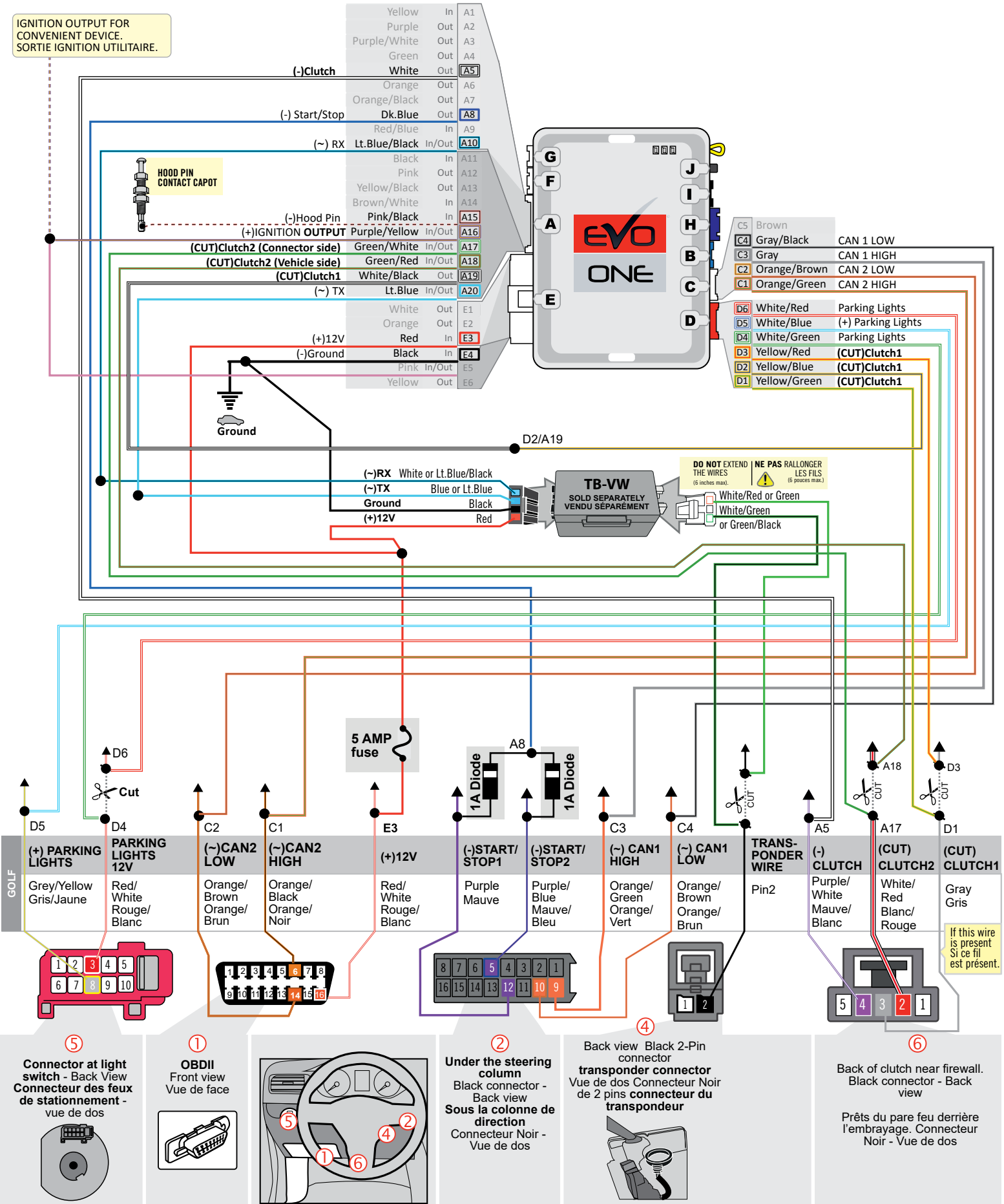
**Under the steering column**  
Sous la colonne de direction



**AUTOMATIC TRANSMISSION WIRING CONNECTION | SCHÉMA DE BRANCHEMENT TRANSMISSION AUTOMATIQUE**



**MANUAL TRANSMISSION WIRING CONNECTION | SCHÉMA DE BRANCHEMENT TRANSMISSION MANUELLE**





**DCRYPTOR PROGRAMMING PROCEDURE | PROCÉDURE DE PROGRAMMATION AVEC DCRYPTOR**



Parts required (not included)

- 1x **FLASH LINK UPDATER,**
- 1x **FLASH LINK MANAGER**

SOFTWARE | PROGRAMME

- 1x Microsoft Windows Computer with Internet connection  
Ordinateur Microsoft Windows avec connection Internet

Pièces requises (non incluses)

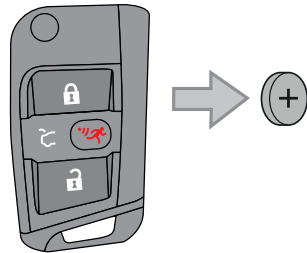
OR  
OU

- 1x **FLASH LINK MOBILE**
- 1x **FLASH LINK MOBILE APP**

- 1x Smartphone *Android* or *iOS* with Internet connection  
(Internet provider charges may apply)  
Téléphone Intelligent *Android* ou *iOS* avec connection Internet  
(des frais du fournisseur Internet peuvent s'appliquer)

**BEFORE PROGRAMMING SET THE UNIT OPTIONS AND SAVE. | AVANT LA PROGRAMMATION CONFIGURER LES OPTIONS DE L'UNITÉ ET SAUVEGARDER.**

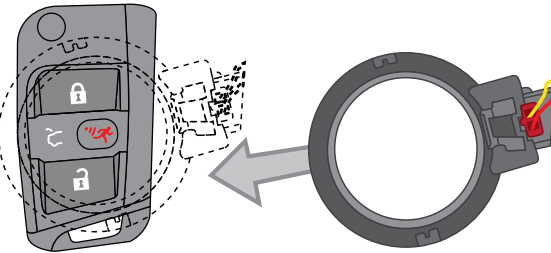
**1**



**Take out** the battery from the remote control.

**retirer** la batterie de la télécommande.

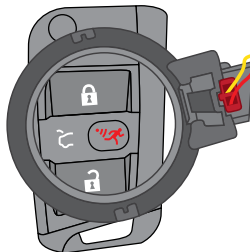
**2**



**Place** the transponder's ring in front of the remote control.

**Placer** l'anneau du transpondeur devant la télécommande.

**3**



With the remote beside the antenna ring, **proceed** with the programming on the next pages.

Avec la télécommande coincée sur l'anneau de l'antenne, **procéder** à la programmation aux pages suivantes.

**4**



**USE THE R-LINK\* TOOL FOR PROGRAMMING**

\*Sold separately

**UTILISEZ L'OUTIL R-LINK\* POUR LA PROGRAMMATION**

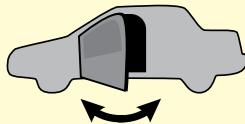
\*Vendu séparément



**Connect** the R-LINK instead of the TB-VW.

**Branchez** le R-LINK à la place du TB-VW.

**5**

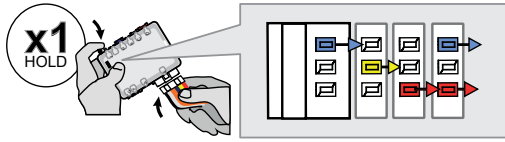


**WARNING:**  
Close and open the driver door.

**ATTENTION:**  
Fermez et ouvrez la porte conducteur.

**KEY BYPASS PROGRAMMING PROCEDURE 2/4 | PROCÉDURE DE PROGRAMMATION CONTOURNEMENT DE CLÉ 2/4**

6



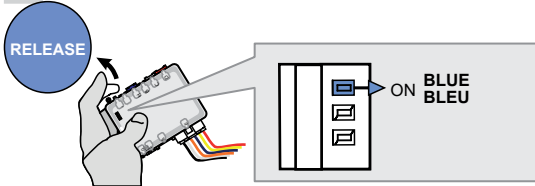
**Press and hold** the programming button:  
**Insert** the 6-Pin Main connector.

↳ The LEDs will alternate between BLUE, RED, YELLOW & BLUE/RED flashes.

**Appuyez et maintenez** le bouton de programmation enfoncé:  
**Insérez** le connecteur Principal à 6-broches.

↳ Les DELs alterneront entre un clignotement BLEU, ROUGE, JAUNE & BLEU/ROUGE.

7

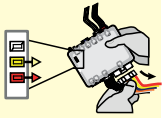


**Release** the programming button when the BLUE LED is ON.

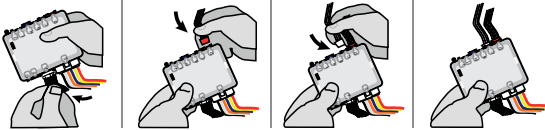
**Relâchez** le bouton de programmation quand la DEL BLEUE est allumée.

If the BLUE LED is not ON solid **disconnect** the 6-Pin Main connector and **go back to step 1**.

Si la DEL BLEUE n'est pas allumée **débranchez** le connecteur Principal à 6-broches et **retournez** au début de l'étape 1.



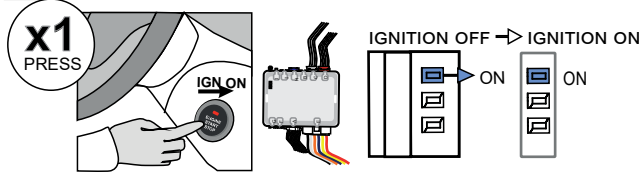
8



**Insert** the required remaining connectors.

**Insérez** les connecteurs requis restants.

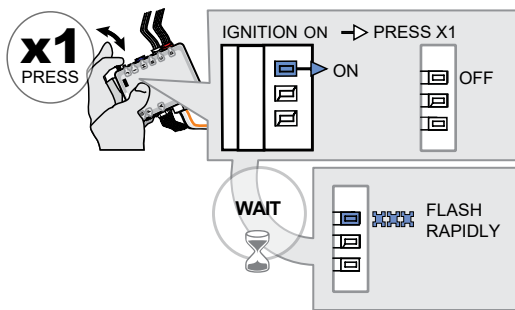
9



**Press** the Push-to-Start button to turn ON the ignition.

**Appuyez** 1 fois sur le bouton démarrage (Push-to-Start) pour allumer l'ignition.

10



**Press and release** the programming button once (1x).

↳ The BLUE LED will turn off.

**Wait,**

↳ The BLUE LED will flash rapidly.

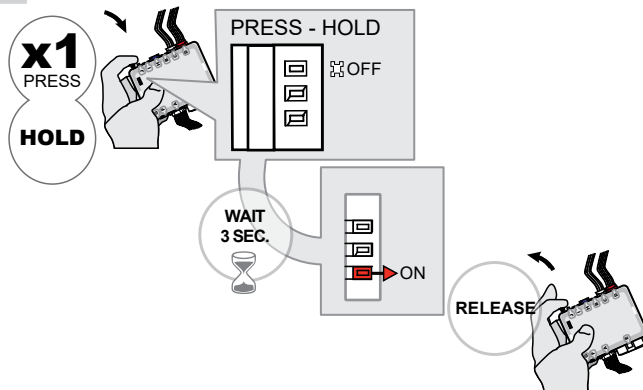
**Appuyez et relâchez** 1 fois le bouton de programmation.

↳ La DEL BLEUE s'éteint.

**Attendez,**

↳ La DEL BLEUE clignotera rapidement.

11



**Press and hold** the programming button.

↳ The BLUE LED will turn OFF.

**Wait,**

↳ The RED LED will turn ON.

**Release** the programming button.

**Appuyez et gardez enfoncé** le bouton de programmation.

↳ La DEL BLEUE s'éteint.


**Attendez,**

↳ La DEL ROUGE s'allume.

**Relâchez** le bouton de programmation.

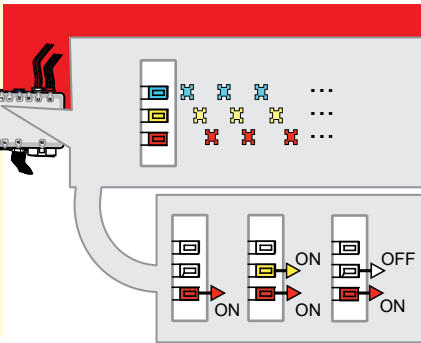
**KEY BYPASS PROGRAMMING PROCEDURE 3/4 | PROCÉDURE DE PROGRAMMATION CONTOURNEMENT DE CLÉ 3/4**

12



**WAIT,**  
this process may take up to 5 minutes

**Attendez,**  
ce processus peut prendre jusqu'à 5 minutes



**Wait, do not touch the vehicle or the module.**

**Attendez, ne touchez pas au véhicule ou au module.**



↳ The BLUE, RED and YELLOW LEDs will rapidly alternate.

↳ Les DELs BLEUE, ROUGE et JAUNE alternent rapidement.

↳ the RED LED to turn ON.

↳ La DEL ROUGE s'allume.

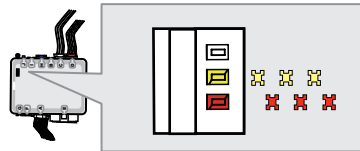
**Wait,**

**Attendez,**

↳ the YELLOW LED will flash once.

↳ La DEL JAUNE clignote une fois.

13



**Wait,**

**Attendez,**

↳ Wait for the RED and YELLOW LEDs to slowly alternate.

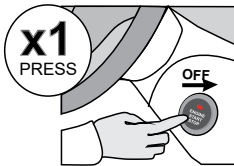
↳ Attendez que les DELs ROUGE et JAUNE alternent doucement.

If the RED LED flashes slowly, the programming has failed, go back to step 1 and start the programming over.

Si la DEL ROUGE clignote lentement, la programmation a échoué, recommencez à l'étape 1.



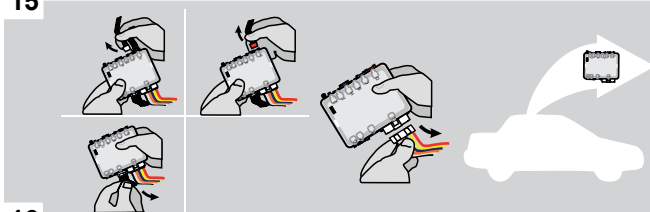
14



**Press** the Push-to-Start button once to turn off the ignition.

**Appuyez 1 fois** sur le bouton démarrage (Push-to-Start) pour éteindre l'ignition.

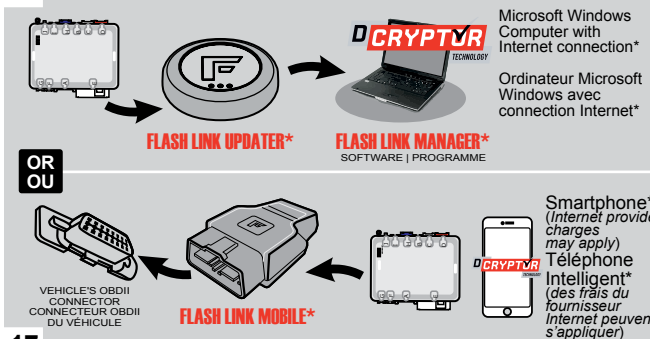
15



**Disconnect** all connectors and after the 6-Pin (Main-Harness) or the 4-Pin Data-link connector.

**Débranchez** tous les connecteurs et ensuite le connecteur 6-pins (Connecteur principal) ou le connecteur 4-pins (Data-Link).

16



Microsoft Windows Computer with Internet connection\*  
Ordinateur Microsoft Windows avec connection Internet\*

**FLASH LINK UPDATER\***      **FLASH LINK MANAGER\***  
SOFTWARE | PROGRAMME

OR  
OU

Smartphone\* (Internet provider charges may apply)  
Téléphone Intelligent\* (des frais du fournisseur Internet peuvent s'appliquer)

VEHICLE'S OBDII CONNECTOR  
CONNECTEUR OBDII DU VEHICULE

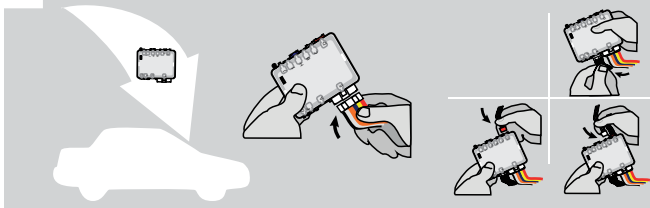
**FLASH LINK MOBILE\***

**Use the tool:**  
**FLASH LINK UPDATER** or  
**FLASH LINK MOBILE**  
to visit the DCryptor menu.

**Utilisez l'outil:**  
**FLASH LINK UPDATER** ou  
**FLASH LINK MOBILE**  
pour visitez le menu DCryptor.

\*Parts required (not included)      \*Pièces requises (non incluses)

17



**AFTER DCRYPTOR PROGRAMMING COMPLETED**  
Go back to the vehicle and **reconnect** the 6-Pin (Main-Harness) or the 4-pins (Data-Link) connector and after all the remaining connector.

**APRÈS LA PROCÉDURE DE PROGRAMMATION DCRYPTOR COMPLÉTÉE :** retournez au véhicule et **rebranchez** le connecteur 6-pins (Connecteur principal) ou le 4-pins (Data-Link) et après tous les connecteurs.



**KEY BYPASS PROGRAMMING PROCEDURE 4/4 | PROCÉDURE DE PROGRAMMATION CONTOURNEMENT DE CLÉ 4/4**

**NOTE**

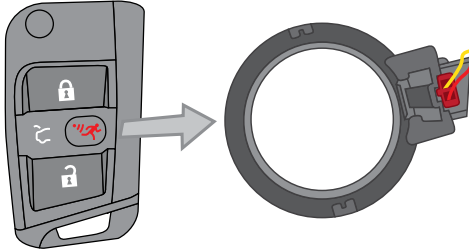
IF PROGRAMMING IS INTERRUPTED DURING THE PROCESS, SUCH AS A MODULE IS DISCONNECTED OR BY TURNING OFF THE IGNITION WITH THE KEY, IT IS POSSIBLE THAT THE VEHICLE WILL NO LONGER START NORMALLY, YOU MUST DISCONNECT AND RECONNECT THE VEHICLE BATTERY TO CORRECT THE SITUATION.



**NOTE**

SI LA PROGRAMMATION EST INTERROMPUE DURANT SON PROCESSUS, COMME PAR UN DÉBRANCHEMENT DU MODULE OU PAR LA FERMETURE DE LA CLÉ DE CONTACT, IL EST POSSIBLE QUE LE VÉHICULE NE PUISSE PLUS DÉMARRER NORMALEMENT, VOUS DEVREZ DÉBRANCHER ET REBRANCHER LA BATTERIE DU VÉHICULE POUR CORRIGER LA SITUATION.

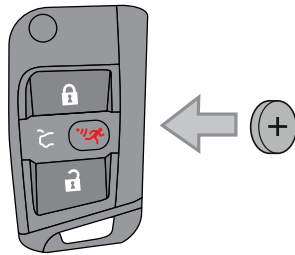
**18**



**Take out** the remote control from the transponder's ring.

**Retirer** la télécommande de l'anneau du transpondeur.

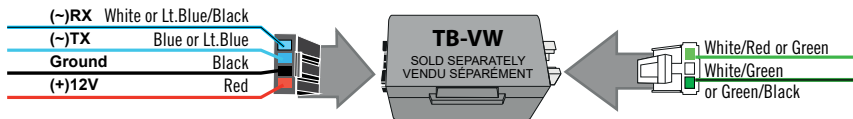
**19**



**Insert** the battery into the remote control.

**Insérer** la batterie de la télécommande.

**20**



**Connect** the TB-VW instead of the R-LINK.

**Branchez** le TB-VW à la place du R-LINK.



The module is now programmed.  
Le module est programmé.

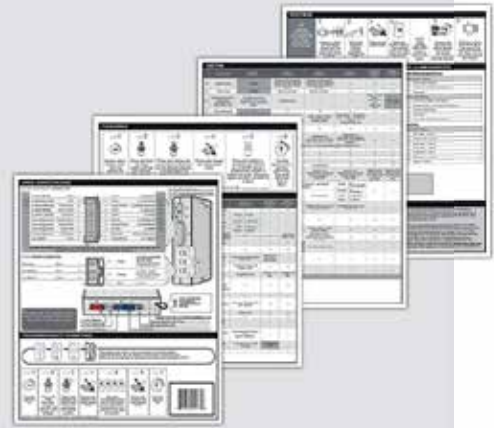


**REMOTE STARTER / ALARM VERIFICATION PROCEDURE | PROCÉDURE DE VÉRIFICATION DU DÉMARREUR À DISTANCE / ALARME**


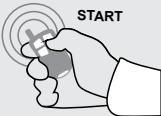

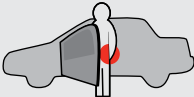

**Test** the remote starter. **Remote start** the vehicle.  
**Testez** le démarreur à distance. **Démarrez** le véhicule à distance.

**REMOTE STARTER PROGRAMMING PROCEDURE | PROCÉDURE DE PROGRAMMATION DU DÉMARREUR À DISTANCE**

-  REFER TO THE **QUICK INSTALL GUIDE** INCLUDED WITH THE MODULE FOR THE REMOTE STARTER PROGRAMMING.
-  RÉFÉREZ-VOUS AU **GUIDE D'INSTALLATION RAPIDE** INCLUS AVEC LE MODULE POUR LA PROGRAMMATION DU DÉMARREUR À DISTANCE.



**REMOTE STARTER FUNCTIONALITY | FONCTIONNALITÉS DU DÉMARREUR À DISTANCE**

				
<p>All doors must be closed.  Toutes les portes doivent être fermées</p>	<p><b>Remote start</b> the vehicle.  <b>Démarrez à distance.</b></p>	<p><b>Unlock the doors with either:</b></p> <ul style="list-style-type: none"> <li>• The OEM remote</li> <li>• The remote-starter remote.</li> </ul> <p><b>Déverrouillez les portes avec soit:</b></p> <ul style="list-style-type: none"> <li>• la télécommande d'origine</li> <li>• la télécommande du démarreur à distance.</li> </ul>	<p><b>Enter</b> the vehicle with the Intelligent SmartKey.  <b>Entrez</b> dans le véhicule avec la clé intelligente (SmartKey) sur vous</p>	<p><i>The vehicle can now be put in to gear and driven.</i>  <i>Vous êtes maintenant prêt à embrayer et prendre la route.</i></p>

EVO

ONE



Module label | Étiquette sur le module

### Notice: Updated Firmware and Installation Guides

Updated firmware and installation guides are posted on our web site on a regular basis. We recommend that you update this module to the latest firmware and download the latest installation guide(s) prior to the installation of this product.

### Notice: Mise à jour microprogramme et Guides d'installations

Des mises à jour du Firmware (microprogramme) et des guides d'installation sont mis en ligne régulièrement. Vérifiez que vous avez bien la dernière version logiciel et le dernier guide d'installation avant l'installation de ce produit.

## WARNING

The information on this sheet is provided on an (as is) basis with no representation or warranty of accuracy whatsoever. It is the sole responsibility of the installer to check and verify any circuit before connecting to it. Only a computer safe logic probe or digital multimeter should be used. FORTIN ELECTRONIC SYSTEMS assumes absolutely no liability or responsibility whatsoever pertaining to the accuracy or currency of the information supplied. The installation in every case is the sole responsibility of the installer performing the work and FORTIN ELECTRONIC SYSTEMS assumes no liability or responsibility whatsoever resulting from any type of installation, whether performed properly, improperly or any other way. Neither the manufacturer or distributor of this module is responsible of damages of any kind indirectly or directly caused by this module, except for the replacement of this module in case of manufacturing defects. This module must be installed by qualified technician. The information supplied is a guide only. This instruction guide may change without notice. Visit [www.fortinbypass.com](http://www.fortinbypass.com) to get the latest version.

## MISE EN GARDE

L'information de ce guide est fournie sur la base de représentation (telle quelle) sans aucune garantie de précision et d'exactitude. Il est de la seule responsabilité de l'installateur de vérifier tous les fils et circuits avant d'effectuer les connexions. Seuls une sonde logique ou un multimètre digital doivent être utilisés. FORTIN SYSTÈMES ÉLECTRONIQUES n'assume aucune responsabilité de l'exactitude de l'information fournie. L'installation (dans chaque cas) est la responsabilité de l'installateur effectuant le travail. FORTIN SYSTÈMES ÉLECTRONIQUES n'assume aucune responsabilité suite à l'installation, que celle-ci soit bonne, mauvaise ou de n'importe autre type. Ni le fabricant, ni le distributeur ne se considèrent responsables des dommages causés ou ayant pu être causés, indirectement ou directement, par ce module, excepté le remplacement de ce module en cas de défectuosité de fabrication. Ce module doit être installé par un technicien qualifié. L'information fournie dans ce guide est une suggestion. Ce guide d'instruction peut faire l'objet de changement sans préavis. Consultez le [www.fortinbypass.com](http://www.fortinbypass.com) pour voir la plus récente version.

Copyright © 2006-2019, FORTIN AUTO RADIO INC ALL RIGHTS RESERVED PATENT PENDING



## TECH SUPPORT

Tél: 514-255-HELP (4357)  
 1-877-336-7797



## ADDENDUM GUIDE

[www.fortinbypass.com](http://www.fortinbypass.com)

WEB UPDATE | MISE À JOUR INTERNET

