

**THAR-ONE-SUB1 THARNESSE INSTALLATION
INSTALLATION HARNAIS THAR-ONE-SUB1**

 ADDENDUM - SUGGESTED WIRING CONFIGURATION
ADDENDA - SCHÉMA DE BRANCHEMENT SUGGÉRÉ

**VEHICLE
VEHICULES**
**YEARS
ANNÉES**
Vehicle functions supported in this diagram (functional if equipped) | Fonctions du véhicule supportées dans ce diagramme (fonctionnelles si équipé)
SUBARU

Legacy

2015-2017

Immobilizer bypass Contournement d'immobilisateur	Lock	Unlock	Arm	Disarm	Trunk (open)	Parking Lights	Power lift gate	Tachometer	Door Status	Trunk Status	Hand-Brake Status	Foot-Brake Status	OEM Remote monitoring	R.S. OEM remote Stand Alone compatible
•	•	•	•	•	•	•	•	•	•	•	•	•	•	•


**BYPASS FIRMWARE VERSION
VERSION LOGICIELLE CONTOURNEMENT**
84.[06]

MINIMUM

 To add the firmware version and the options, use the **FLASH LINK UPDATER** or **FLASH LINK MOBILE** tool, sold separately.

 Pour ajouter la version logicielle et les options, utilisez l'outil **FLASH LINK UPDATER** ou **FLASH LINK MOBILE**, vendu séparément.

**Program bypass option
IF THE VEHICLE IS NOT EQUIPPED
WITH FUNCTIONAL HOOD PIN:**
**Programmez l'option du contournement
SI LE VÉHICULE N'EST PAS ÉQUIPÉ
D'UN CONTACT DE CAPOT FONCTIONNEL:**
**UNIT OPTION
OPTION UNITE**
DESCRIPTION
A11
**OFF
NON**

Hood trigger (Output Status).

Contact de capot (état de sortie).

C1

 OEM Remote status (Lock/Unlock)
monitoring

Suivi des status (Verrouillage/Déverrouillage) de la télécommande d'origine

D2

 Unlock before / Lock after (Disarm OEM
alarm)

 Déverrouille avant / Verrouille après
(Désarme l'alarme d'origine)

**Program remote
starter option for R.S. OEM
REMOTE STAND ALONE:
Programmez l'option démar-
reur à distance pour TÉLÉ-
COMMANDE D'ORIGINE
STAND ALONE:**
**FUNCTION
FONCTION**
MODE
DESCRIPTION
38
2

Enable : Press 3x Lock to remote start with the OEM remote.

Activé : Appuyez x3 sur Verrouille de la télécommande d'origine pour démarrer à distance le véhicule.

Parts required (Not included)
Pièce(s) requise(s) (Non include(s))


1X Relay

1X Relais

MANDATORY INSTALL | INSTALLATION OBLIGATOIRE
*** HOOD
PIN
CONTACT
DE CAPOT**

HOOD STATUS: THE HOOD PIN SWITCH (INCLUDED) MUST BE INSTALLED IF THE VEHICLE CAN BE REMOTE STARTED WITH THE HOOD OPEN, SET FUNCTION A11 TO OFF.
STATUT DE CAPOT: LE CONTACT DE CAPOT (INCLUS), DOIT ÊTRE INSTALLÉ SI LE VÉHICULE PEUT DÉMARRER À DISTANCE, LORSQUE LE CAPOT EST OUVERT, PROGRAMMEZ LA FONCTION A11 À NON.

A11
**OFF
NON**
**SECURITY STICKER
AUTOCOLLANT DE
SÉCURITÉ**

 Included
Inclus

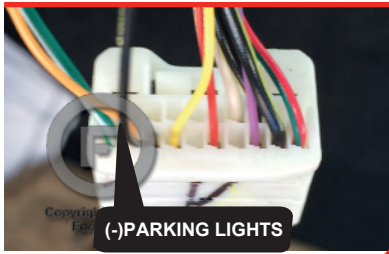
Notice: the installation of safety elements are mandatory. The hood pin and the sticker are essential security elements and must be installed.
Notice: l'installation des éléments de sécurité est obligatoire. Le contact de capot et l'autocollant de sécurité sont des éléments de sécurité essentiels et doivent absolument être installés.

THIS MODULE MUST BE INSTALLED BY A QUALIFIED TECHNICIAN. A WRONG CONNECTION CAN CAUSE PERMANENT DAMAGE TO THE VEHICLE.

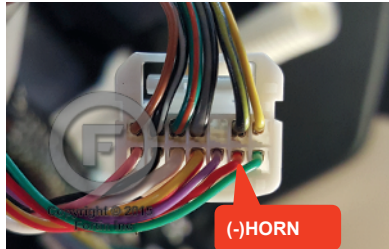
CE MODULE DOIT ÊTRE INSTALLÉ PAR UN TECHNICIEN QUALIFIÉ, TOUTE ERREUR DANS LES BRANCHEMENTS PEUT OCCASIONNER DES DOMMAGES PERMANENTS AU VÉHICULE.

DESCRIPTION | DESCRIPTION

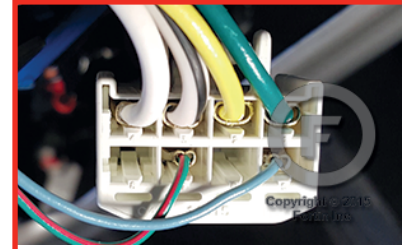
⑤ At Parking lights switch
Commutateur des feux de stationnement



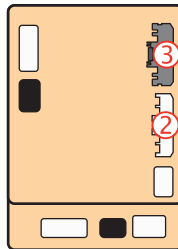
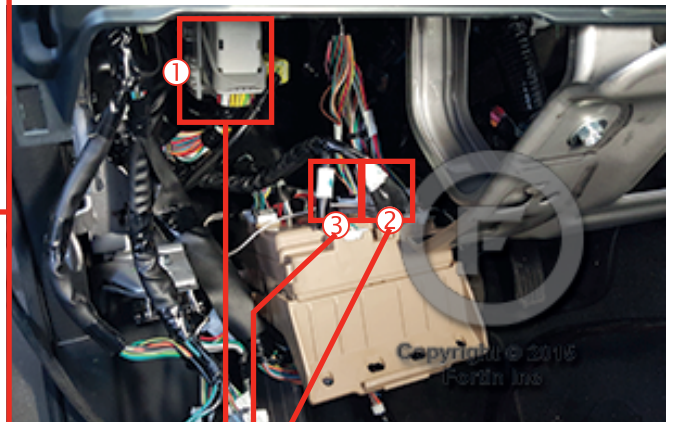
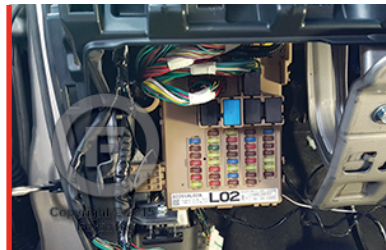
⑦ At steering column
À la colonne de direction



④ Ignition harness
Harnais d'ignition



① ② ③ Fuse box.
Boîte à fusibles.



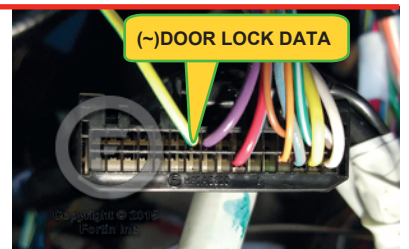
① Junction connector above fire wall and behind fuse box.
Connecteur de jonction au-dessus du mur par-feu et derrière la boîte à fusibles.



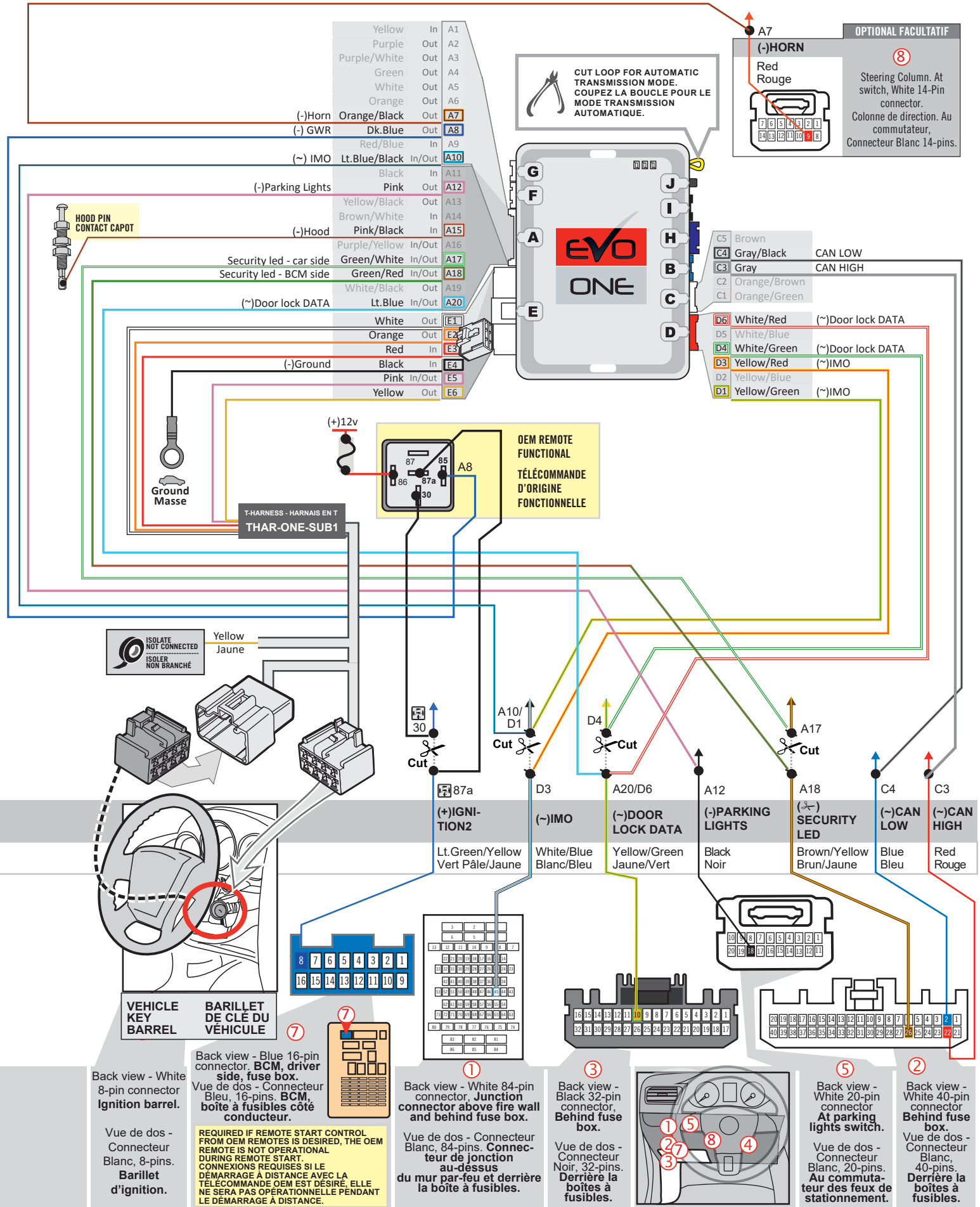
② Behind fuse box
Derrière la boîte à fusibles



③ Behind fuse box.
Derrière la boîte à fusibles.



AUTOMATIC TRANSMISSION WIRING CONNECTION | SCHÉMA DE BRANCHEMENT TRANSMISSION AUTOMATIQUE



Yellow In A1

Purple Out A2

Purple/White Out A3

Green Out A4

White Out A5

Orange Out A6

(-)Horn Orange/Black Out A7

(-) GWR Dk.Blue Out A8

(-) IMO Lt.Blue/Black In/Out A10

(-)Parking Lights Pink In A11

(-)Hood Yellow/Black Out A13

Security led - car side Green/White In/Out A17

Security led - BCM side Green/Red In/Out A18

(~)Door lock DATA White/Black Out A19

(-)Ground Black In E4

White Out E1

Orange Out E2

Pink In/Out E5

Yellow Out E6

OPTIONAL FACULTATIF

(-)HORN

Red Rouge

Steering Column. At switch, White 14-Pin connector.

Colonne de direction. Au commutateur, Connecteur Blanc 14-pins.

CUT LOOP FOR AUTOMATIC TRANSMISSION MODE. COUPEZ LA BOUCLE POUR LE MODE TRANSMISSION AUTOMATIQUE.

C5 Brown

C4 Gray/Black CAN LOW

C3 Gray CAN HIGH

C2 Orange/Brown

C1 Orange/Green

D6 White/Red (~)Door lock DATA

D5 White/Blue (~)Door lock DATA

D4 White/Green (~)IMO

D3 Yellow/Red (~)IMO

D2 Yellow/Blue (~)IMO

D1 Yellow/Green (~)IMO

OEM REMOTE FUNCTIONAL
TÉLÉCOMMANDE D'ORIGINE FONCTIONNELLE

ISOLATE NOT CONNECTED
ISOLER NON BRANCHE

VEHICLE KEY BARREL

BARILLET DE CLÉ DU VÉHICULE

Back view - White 8-pin connector Ignition barrel.

Vue de dos - Connecteur Blanc, 8-pins. Barillet d'ignition.

Back view - Blue 16-pin connector, BCM, driver side, fuse box. Vue de dos - Connecteur Bleu, 16-pins. BCM, boîte à fusibles côté conducteur.

REQUIRED IF REMOTE START CONTROL FROM OEM REMOTES IS DESIRED, THE OEM REMOTE IS NOT OPERATIONAL DURING REMOTE START. CONNEXIONS REQUISES SI LE DÉMARRAGE À DISTANCE AVEC LA TÉLÉCOMMANDE OEM EST DESIRÉ, ELLE NE SERA PAS OPERATIONNELLE PENDANT LE DÉMARRAGE À DISTANCE.

Back view - White 84-pin connector, Junction connector above fire wall and behind fuse box. Vue de dos - Connecteur Blanc, 84-pins. Connecteur de jonction au-dessus du mur par-feu et derrière la boîte à fusibles.

Back view - Black 32-pin connector, Behind fuse box. Vue de dos - Connecteur Noir, 32-pins. Derrière la boîtes à fusibles.

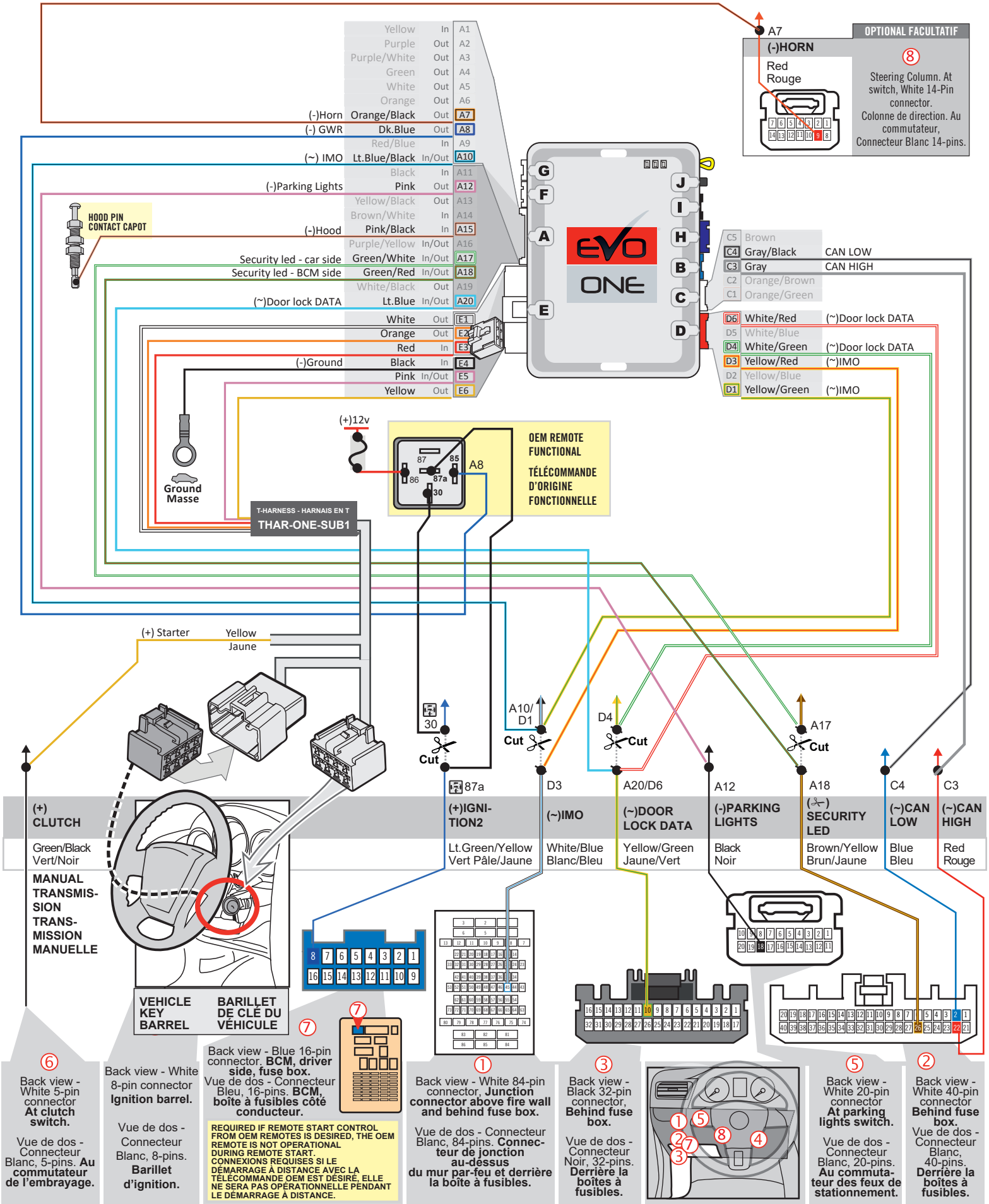
Back view - White 20-pin connector. At parking lights switch. Vue de dos - Connecteur Blanc, 20-pins. Au commutateur des feux de stationnement.

Back view - White 40-pin connector Behind fuse box. Vue de dos - Connecteur Blanc, 40-pins. Derrière la boîtes à fusibles.

Back view - White 40-pin connector Behind fuse box. Vue de dos - Connecteur Blanc, 40-pins. Derrière la boîtes à fusibles.

REQUIRED IF REMOTE START CONTROL FROM OEM REMOTES IS DESIRED, THE OEM REMOTE IS NOT OPERATIONAL DURING REMOTE START. CONNEXIONS REQUISES SI LE DÉMARRAGE À DISTANCE AVEC LA TÉLÉCOMMANDE OEM EST DESIRÉ, ELLE NE SERA PAS OPERATIONNELLE PENDANT LE DÉMARRAGE À DISTANCE.

MANUAL TRANSMISSION WIRING CONNECTION | SCHÉMA DE BRANCHEMENT TRANSMISSION MANUELLE



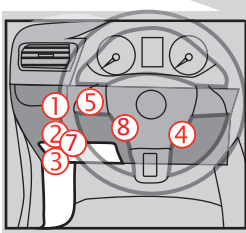
6 Back view - White 5-pin connector At clutch switch.
Vue de dos - Connecteur Blanc, 5-pins. Au commutateur de l'embrayage.

7 Back view - White 8-pin connector Ignition barrel.
Vue de dos - Connecteur Blanc, 8-pins. Barillet d'ignition.

REQUIRED IF REMOTE START CONTROL FROM OEM REMOTES IS DESIRED, THE OEM REMOTE IS NOT OPERATIONAL DURING REMOTE START. CONNEXIONS REQUISES SI LE DÉMARRAGE À DISTANCE AVEC LA TÉLÉCOMMANDE OEM EST DESIRÉ, ELLE NE SERA PAS OPERATIONNELLE PENDANT LE DÉMARRAGE À DISTANCE.

1 Back view - White 84-pin connector above fire wall and behind fuse box.
Vue de dos - Connecteur Blanc, 84-pins. Connecteur de jonction au-dessus du mur par-feu et derrière la boîte à fusibles.

3 Back view - Black 32-pin connector, Behind fuse box.
Vue de dos - Connecteur Noir, 32-pins. Derrière la boîtes à fusibles.



5 Back view - White 20-pin connector At parking lights switch.
Vue de dos - Connecteur Blanc, 20-pins. Au commutateur des feux de stationnement.

2 Back view - White 40-pin connector Behind fuse box.
Vue de dos - Connecteur Blanc, 40-pins. Derrière la boîtes à fusibles.

DCRYPTOR PROGRAMMING PROCEDURE | PROCÉDURE DE PROGRAMMATION AVEC DCRYPTOR



Parts required (not included) Pièces requises (non incluses)

1x **FLASH LINK UPDATER,**
1x **FLASH LINK MANAGER**
SOFTWARE | PROGRAMME

1x Microsoft Windows Computer with Internet connection
Ordinateur Microsoft Windows avec connection Internet

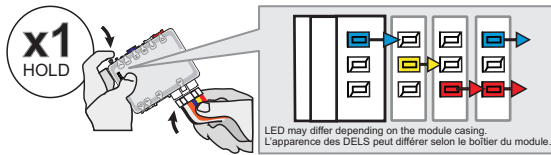
OR
OU

1x **FLASH LINK MOBILE**
1x **FLASH LINK MOBILE APP**

Smartphone Android or iOS with Internet connection
(Internet provider charges may apply)
Téléphone Intelligent Android ou iOS avec connection Internet (des frais de fournisseur Internet peuvent s'appliquer)

BEFORE PROGRAMMING SET THE UNIT OPTIONS AND SAVE. | AVANT LA PROGRAMMATION CONFIGURER LES OPTIONS DE L'UNITÉ ET SAUVEGARDER.

1



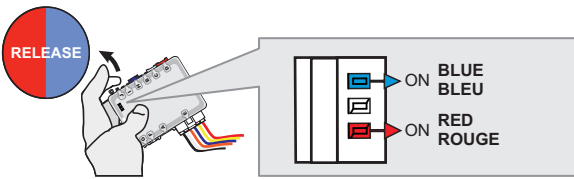
Press and hold the programming button:
Connect the 6-PIN Main harness (White connector).

↳ The Blue, Red, Yellow and Blue & Red LEDs will alternatively illuminate.

Appuyez et maintenir le bouton de programmation enfoncé:
Branchez le harnais Blanc à 6-Pins (connecteur Blanc)

↳ Les DELs Bleue, Rouge, Jaune et Bleue & Rouge s'illumineront alternativement.

2

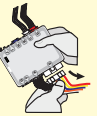


Release the programming button when the LED's are BLUE & RED.

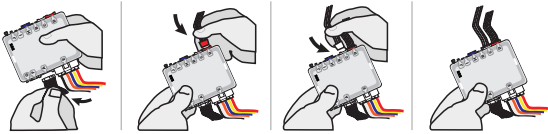
If the LED's are not solid BLUE and RED **disconnect** the 6-Pin connector (Main-Harness) and go back to step 1.

Relâchez le bouton de programmation quand les DELs sont BLEU et ROUGE.

Si le DEL ne sont pas BLEU et ROUGE **débranchez** le connecteur 6 pins (Connecteur principal) et **allez** au début de l'étape 1.



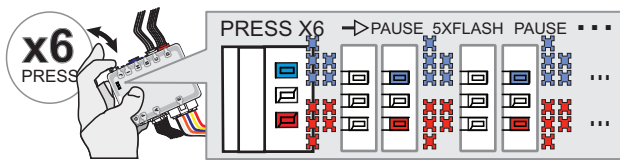
3



Insert the required remaining connectors.

Insérez les connecteurs requis restants.

4



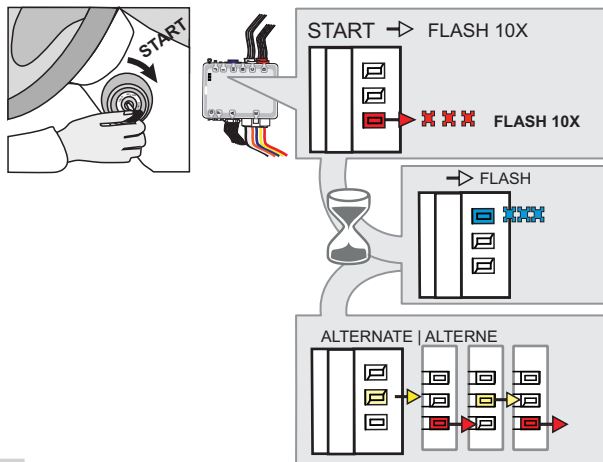
Press and release the programming button six time (6x).

↳ The RED and BLUE LED will flash 5 times each second.

Appuyez et relâchez 6 fois le bouton de programmation.

↳ Les DELs ROUGE et BLEUE clignotent 5 fois chaque seconde.

5



Start the engine.

↳ The RED LED will flash rapidly 10x times.
Key bypass programmed.

Démarrez le moteur

↳ La DEL ROUGE clignotera 10x fois rapidement.
Contournement de clé programmé.

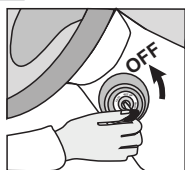
↳ Wait for the BLUE LED will flash rapidly.

↳ Attendre que la DEL BLEUE clignote rapidement.

↳ Wait for the YELLOW and RED LED will alternate.

↳ Attendre que les DELs JAUNE et ROUGE alternent.

6

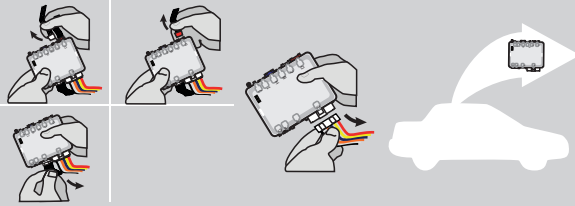


Stop the engine:
Turn the key to the OFF position.

Éteindre le moteur :
Tournez la clé à la position Arrêt (OFF).

KEY BYPASS PROGRAMMING PROCEDURE 2/2 | PROCÉDURE DE PROGRAMMATION CONTOURNEMENT DE CLÉ 2/2

7



Disconnect all connectors and after the 6-Pin (Main-Harness) or the 4-Pin Data-link connector.

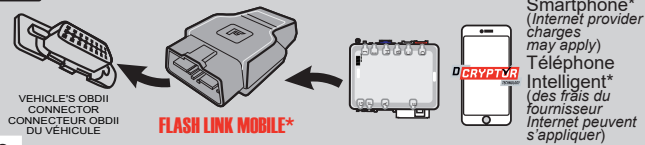
Débranchez tous les connecteurs et ensuite le connecteur 6-pins (Connecteur principal) ou le connecteur 4-pins (Data-Link).

8



Microsoft Windows Computer with Internet connection*
Ordinateur Microsoft Windows avec connection Internet*

OR
OU



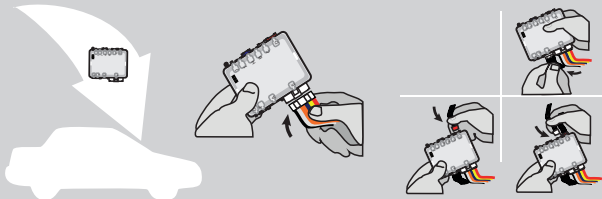
Smartphone* (Internet provider charges may apply)
Téléphone intelligent* (des frais du fournisseur Internet peuvent s'appliquer)

Use the tool:
FLASH LINK UPDATER or
FLASH LINK MOBILE
to visit the DCryptor menu.

Utilisez l'outil:
FLASH LINK UPDATER ou
FLASH LINK MOBILE
pour visiter le menu DCryptor.

*Parts required (not included) *Pièces requises (non incluses)

9



AFTER DCRYPTOR PROGRAMMING COMPLETED
Go back to the vehicle and reconnect the 6-Pin (Main-Harness) or the 4-pins (Data-Link) connector and after all the remaining connector.

APRÈS LA PROCÉDURE DE PROGRAMMATION DCRYPTOR COMPLÉTÉE : **retournez** au véhicule et **rebranchez** le connecteur 6-pins (Connecteur principal) ou le 4-pins (Data-Link) et après tous les connecteurs.



The module is now programmed.
Le module est programmé.



REMOTE STARTER / ALARM VERIFICATION PROCEDURE | PROCÉDURE DE VÉRIFICATION DU DÉMARREUR À DISTANCE / ALARME

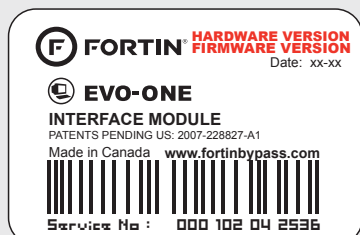
Test the remote starter. Remote start the vehicle.
Testez le démarreur à distance. Démarrez le véhicule à distance.

REMOTE STARTER PROGRAMMING PROCEDURE | PROCÉDURE DE PROGRAMMATION DU DÉMARREUR À DISTANCE

 REFER TO THE **QUICK INSTALL GUIDE** INCLUDED WITH THE MODULE FOR THE REMOTE STARTER PROGRAMMING.

 RÉFÉREZ-VOUS AU **GUIDE D'INSTALLATION RAPIDE** INCLUS AVEC LE MODULE POUR LA PROGRAMMATION DU DÉMARREUR À DISTANCE.





Module label | Étiquette sur le module

Notice: Updated Firmware and Installation Guides

Updated firmware and installation guides are posted on our web site on a regular basis. We recommend that you update this module to the latest firmware and download the latest installation guide(s) prior to the installation of this product.

Notice: Mise à jour microprogramme et Guides d'installations

Des mises à jour du Firmware (microprogramme) et des guides d'installation sont mis en ligne régulièrement. Vérifiez que vous avez bien la dernière version logiciel et le dernier guide d'installation avant l'installation de ce produit.

WARNING

The information on this sheet is provided on an (as is) basis with no representation or warranty of accuracy whatsoever. It is the sole responsibility of the installer to check and verify any circuit before connecting to it. Only a computer safe logic probe or digital multimeter should be used. FORTIN ELECTRONIC SYSTEMS assumes absolutely no liability or responsibility whatsoever pertaining to the accuracy or currency of the information supplied. The installation in every case is the sole responsibility of the installer performing the work and FORTIN ELECTRONIC SYSTEMS assumes no liability or responsibility whatsoever resulting from any type of installation, whether performed properly, improperly or any other way. Neither the manufacturer or distributor of this module is responsible of damages of any kind indirectly or directly caused by this module, except for the replacement of this module in case of manufacturing defects. This module must be installed by qualified technician. The information supplied is a guide only. This instruction guide may change without notice. Visit www.fortinbypass.com to get the latest version.

MISE EN GARDE

L'information de ce guide est fournie sur la base de représentation (telle quelle) sans aucune garantie de précision et d'exactitude. Il est de la seule responsabilité de l'installateur de vérifier tous les fils et circuits avant d'effectuer les connexions. Seuls une sonde logique ou un multimètre digital doivent être utilisés. FORTIN SYSTÈMES ÉLECTRONIQUES n'assume aucune responsabilité de l'exactitude de l'information fournie. L'installation (dans chaque cas) est la responsabilité de l'installateur effectuant le travail. FORTIN SYSTÈMES ÉLECTRONIQUES n'assume aucune responsabilité suite à l'installation, que celle-ci soit bonne, mauvaise ou de n'importe autre type. Ni le manufacturier, ni le distributeur ne se considèrent responsables des dommages causés ou ayant pu être causés, indirectement ou directement, par ce module, excepté le remplacement de ce module en cas de défectuosité de fabrication. Ce module doit être installé par un technicien qualifié. L'information fournie dans ce guide est une suggestion. Ce guide d'instruction peut faire l'objet de changement sans préavis. Consultez le www.fortinbypass.com pour voir la plus récente version.

Copyright © 2006-2018, FORTIN AUTO RADIO INC ALL RIGHTS RESERVED PATENT PENDING



TECH SUPPORT

Tél: 514-255-HELP (4357)
1-877-336-7797



ADDENDUM GUIDE

www.fortinbypass.com

WEB UPDATE | MISE À JOUR INTERNET

