

**REGULAR INSTALLATION
INSTALLATION RÉGULIÈRE**

 ADDENDUM - SUGGESTED WIRING CONFIGURATION
ADDENDA - SCHÉMA DE BRANCHEMENT SUGGÉRÉ


Vehicle functions supported in this diagram (functional if equipped) | Fonctions du véhicule supportées dans ce diagramme (fonctionnelles si équipé)

**VEHICLE
VEHICULES**
**YEARS
ANNÉES**

Immobilizer bypass Contournement d'immobilisateur	T-Harness available (sold separately) Harnais en T disponible (vendu séparément)	Lock	Unlock	Arm	Disarm	RAP Disable	Tachometer	Door Status	Hood Status*	Hand-Brake Status	Foot-Brake Status	OEM Remote monitoring**
•	•	•	•	•	•	•	•	•	•	•	•	•

RAM

1500	Diesel/Gas - Tip-Key	2013-2017	•	•	•	•	•	•	•	•	•	•
2500	Diesel/Gas - Tip-Key	2013-2017	•	•	•	•	•	•	•	•	•	•
3500	Diesel/Gas - Tip-Key	2013-2017	•	•	•	•	•	•	•	•	•	•
4500	Diesel/Gas - Tip-Key	2013-2016	•	•	•	•	•	•	•	•	•	•


**HARDWARE VERSION
VERSION MATÉRIELLE**

 MINIMUM **6**
**FIRMWARE VERSION
VERSION LOGICIELLE**
74.[38]

CHRYSLER/DODGE/JEEP/MITSUBISHI MINIMUM

 To add the firmware version and the options, use the **FLASH LINK UPDATER** or **FLASH LINK MOBILE** tool, sold separately.

 Pour ajouter la version logicielle et les options, utilisez l'outil **FLASH LINK UPDATER** ou **FLASH LINK MOBILE**, vendu séparément.


**Program bypass option
IF THE VEHICLE IS NOT EQUIPED
WITH FUNCTIONAL HOOD PIN:
Programmez l'option du contournement
SI LE VÉHICULE N'EST PAS ÉQUIPÉ
D'UN CONTACT DE CAPOT FONCTIONNEL:**

**UNIT OPTION
OPTION UNITE**
A11
**OFF
NON**
DESCRIPTION

Hood trigger (Output Status).

Contact de capot (état de sortie).

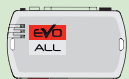


**Program bypass option:
Programmez l'option du contournement:**

**UNIT OPTION
OPTION UNITE**
C1
DESCRIPTION

OEM Remote status (Lock/Unlock) monitoring

Suivi des status (Verrouillage/Déverrouillage) de la télécommande d'origine



**Program bypass option
(If equipped with OEM alarm):
Programmez l'option du contournement
(Si équipé d'une alarme d'origine):**

**UNIT OPTION
OPTION UNITE**
D2
DESCRIPTION

Unlock before / Lock after (Disarm OEM alarm)

Déverrouille avant / Verrouille après (Désarme l'alarme d'origine)


Parts required (Not included)

 1X Diode
1X resistor

Pièce(s) requise(s) (Non incluse(s))

 1X Diode
1X Résistance

MANDATORY INSTALL | INSTALLATION OBLIGATOIRE
***HOOD PIN**


HOOD STATUS: THE HOOD PIN SWITCH MUST BE INSTALLED IF THE VEHICLE CAN BE REMOTE STARTED WITH THE HOOD OPEN, SET FUNCTION A11 TO OFF.

A11
**OFF
NON**
**CONTACT
DE CAPOT**

STATUT DE CAPOT: LE CONTACT DE CAPOT, DOIT ÊTRE INSTALLÉ SI LE VÉHICULE PEUT DÉMARRER À DISTANCE, LORSQUE LE CAPOT EST OUVERT, PROGRAMMEZ LA FONCTION A11 À NON.

Notice: the installation of safety elements are mandatory. The hood pin is an essential security element and must be installed.

Notice: l'installation des éléments de sécurité est obligatoire. Le contact de capot est un élément de sécurité essentiel et doit absolument être installé.

THIS MODULE MUST BE INSTALLED BY A QUALIFIED TECHNICIAN. A WRONG CONNECTION CAN CAUSE PERMANENT DAMAGE TO THE VEHICLE.

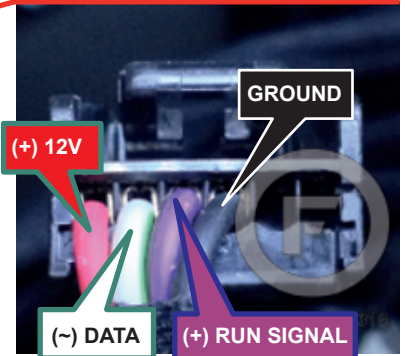
CE MODULE DOIT ÊTRE INSTALLÉ PAR UN TECHNICIEN QUALIFIÉ, TOUTE ERREUR DANS LES BRANCHEMENTS PEUT OCCASIONNER DES DOMMAGES PERMANENTS AU VÉHICULE.

DESCRIPTION | DESCRIPTION

② At Parking-Light switch
Au commutateur des
lumières de stationnement



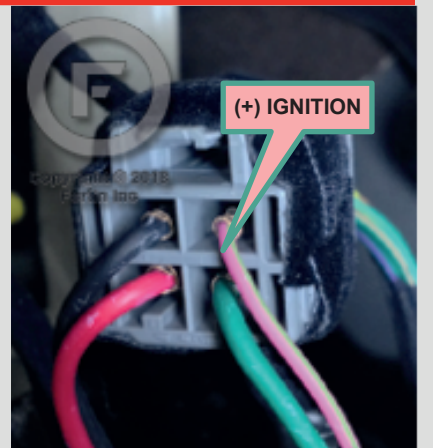
① At Ignition Switch
Au Commutateur d'Ignition



③A At the right side of the steering column,
At Electric Brake connector.
À la droite de la colonne de direction,
Au connecteur de freins électrique.



③B At the right side of the steering column,
At Electric Brake connector.
À la droite de la colonne de direction,
Au connecteur de freins électrique.



OR
OU

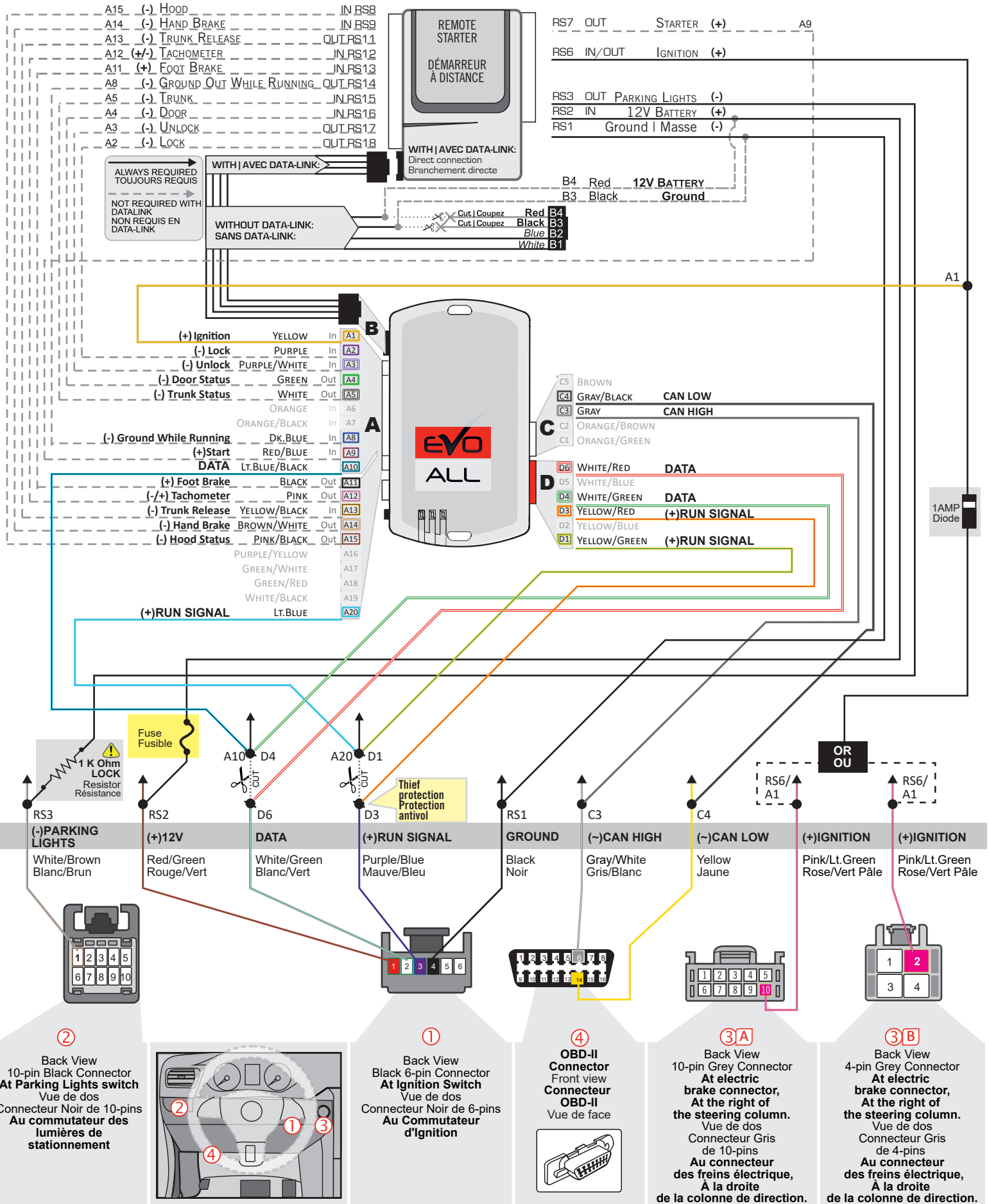
④ OBD-II connector
Connecteur OBD-II

CAN HIGH Pin 6
Gray/White | Gris/Blanc

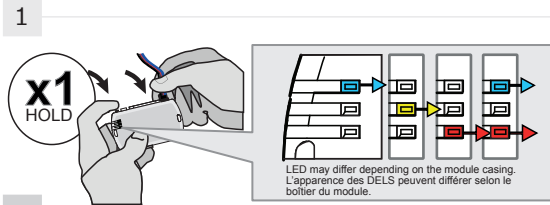


CAN LOW Pin 14
Yellow | Jaune

WIRING CONNECTION | GUIDE DE BRANCHEMENTS



KEY BYPASS PROGRAMMING PROCEDURE 1/2 | PROCÉDURE DE PROGRAMMATION CONTOURNEMENT DE CLÉ 1/2

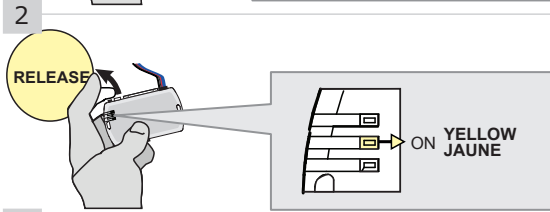


Press and hold the programming button:
Connect the 4-PIN Data-link harness (Black connector).

Appuyez et maintenez le bouton de programmation enfoncé:
Branchez le harnais Data-Link à 4-Broches (connecteur Noir)

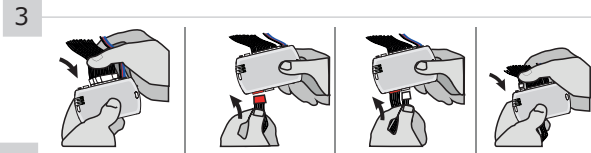
↳ The Blue, Red, Yellow and Blue & Red LEDs will alternatively illuminate.

↳ Les DELs Bleue, Rouge, Jaune et Bleu & Rouge illumineront alternativement.



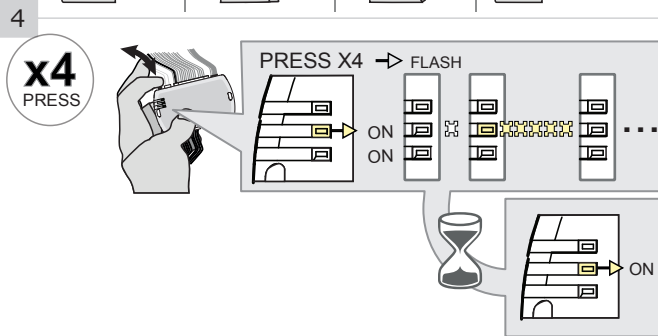
Release the programming button when the LED is YELLOW.

Relâchez le bouton de programmation quand la DEL est JAUNE.



Connect the required remaining harnesses.

Branchez les harnais requis restants.



Press and release the programming button four (4x) times.

Appuyez et relâchez 4 fois le bouton de programmation.

↳ The YELLOW LED will flash 4 times each second.

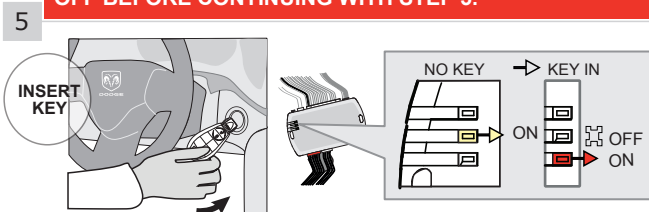
↳ La DEL JAUNE clignote 4 fois chaque seconde.

↳ WAIT for the YELLOW LED to turn ON solid.

↳ ATTENDRE que la DEL JAUNE s'allume solide.

CAUTION - ALL LIGHTS IN THE DASH BOARD MUST BE OFF BEFORE CONTINUING WITH STEP 5.

ATTENTION - TOUTES LES LUMIÈRES DU TABLEAU DE BORD DOIVENT ÊTRE ÉTEINTES AVANT DE POURSUIVRE AVEC L'ÉTAPE 5.



Insert the key into the ignition barrel.

Insérez la clé dans le barillet d'ignition.

DO NOT turn ON the key.

Ne tournez pas la clé.

Wait,

Attendez,

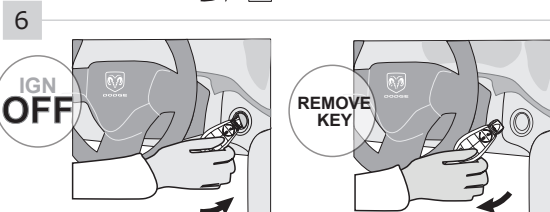
↳ The RED LED will turn ON.
↳ The YELLOW LED turns OFF.

↳ La DEL ROUGE s'allume.
↳ La DEL JAUNE s'éteint.



Turn the Ignition to the ON/RUN position.

Tournez la clé en position ignition (ON).



Turn the Ignition to the OFF position.

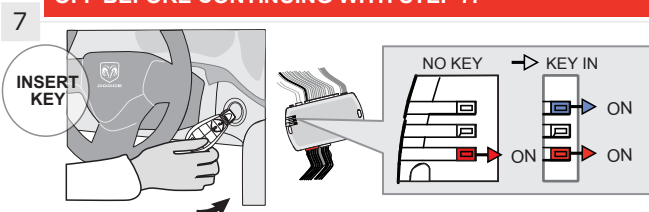
Tournez la clé à OFF.

Remove the key from the Ignition barrel.

Retirez la clé du contact.

CAUTION - ALL LIGHTS IN THE DASH BOARD MUST BE OFF BEFORE CONTINUING WITH STEP 7.

ATTENTION - TOUTES LES LUMIÈRES DU TABLEAU DE BORD DOIVENT ÊTRE ÉTEINTES AVANT DE POURSUIVRE AVEC L'ÉTAPE 7.



Reinsert same key into the ignition barrel.

Réinsérez la même clé dans le barillet d'ignition.

DO NOT turn ON the key.

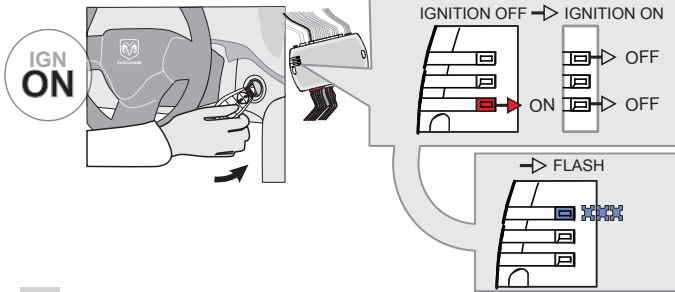
Ne tournez pas la clé.

↳ The BLUE will turn ON.

↳ La DEL BLEU s'allume.

KEY BYPASS PROGRAMMING PROCEDURE 2/2 | PROCÉDURE DE PROGRAMMATION CONTOURNEMENT DE CLÉ 2/2

8



Turn the Ignition to the ON/RUN position.
↳ The RED and BLUE will turns OFF.

Tournez la clé en position ignition (ON).
↳ La DEL BLEU et ROUGE s'éteignent.

↳ The BLUE LED will flash rapidly.

↳ La DEL BLEU clignotera rapidement.

9

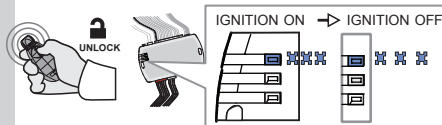


Turn the Ignition to the OFF position.

Tournez la clé à OFF.

10

**With OEM remote:
Avec Télécommande d'origine:**



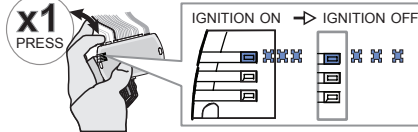
Unlock the doors with the OEM remote.

Déverrouillez les portes avec la télécommande d'origine.

↳ Wait until the BLUE flash slowly.

↳ Attendre que la DEL BLEU clignote lentement.

**Without OEM remote:
Sans Télécommande d'origine:**



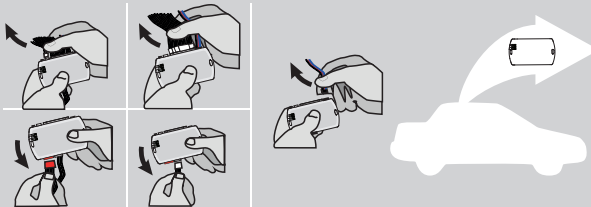
Press and release the programming button on the EVO once.

Appuyez et relâchez le bouton de programmation du module EVO.

↳ Wait until the BLUE flash slowly.

↳ Attendre que la DEL BLEU clignote lentement.

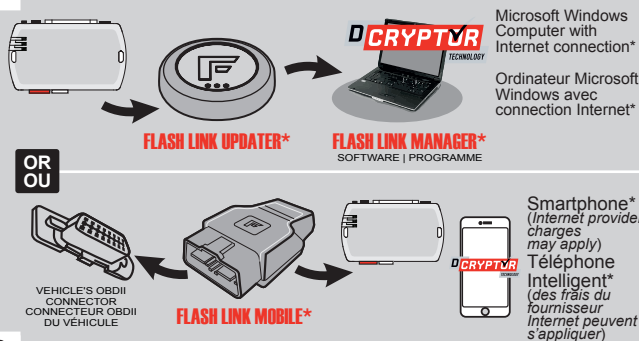
11



Disconnect all the connectors and after the Data-Link (4-pins) connector.

Débranchez tous les connecteurs et ensuite le connecteur Data-Link (4-pins).

12

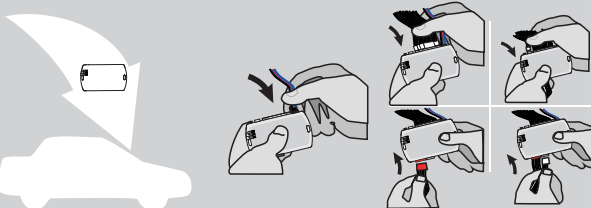


Use the tool: FLASH LINK UPDATER or FLASH LINK MOBILE to visit the DCryptor menu.

Utilisez l'outil: FLASH LINK UPDATER ou FLASH LINK MOBILE pour visitez le menu DCryptor.

*Parts required (not included) *Pièces requises (non incluses)

13



AFTER DCRYPTOR PROGRAMMING COMPLETED Go back to the vehicle and reconnect the 4-Pin (Data-Link) connector and after, all the remaining connector.

APRÈS LA PROCÉDURE DE PROGRAMMATION DCRYPTOR COMPLÉTÉE : retournez au véhicule et rebranchez le connecteur 4-pins (Data-Link) et après, tous les connecteurs du EVO-ALL.





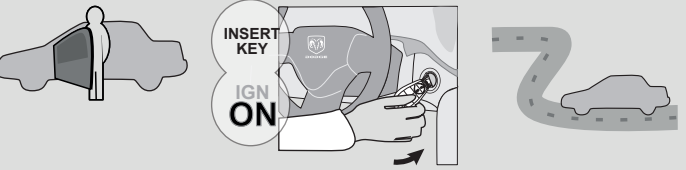
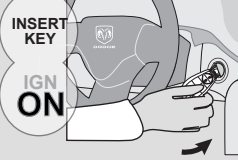

The module is now programmed.
Le module est programmé.




REMOTE STARTER / ALARM VERIFICATION PROCEDURE | PROCÉDURE DE VÉRIFICATION DU DÉMARREUR À DISTANCE / ALARME

Test the remote starter. Remote start the vehicle. Testez le démarreur à distance. Démarrez le véhicule à distance.

REMOTE STARTER FUNCTIONALITY | FONCTIONNALITÉS DU DÉMARREUR À DISTANCE

 <p>START</p> <p>All doors must be closed. Toutes les portes doivent être fermées</p> <p>Remote start the vehicle. Démarrez à distance.</p>	 <p>UNLOCK</p> <p>Unlock the doors with either:</p> <ul style="list-style-type: none"> • The OEM remote or • The remote-starter remote <p>Déverrouillez les portes avec soit:</p> <ul style="list-style-type: none"> • la télécommande d'origine ou • la télécommande du démarreur à distance 	 <p>Open the door. Ouvrir la porte.</p>	 <p>Turn the Ignition to the ON/RUN position. Tournez la clé en position ignition (ON).</p>	 <p><i>The vehicle can now be put in to gear and driven.</i> <i>Vous êtes maintenant prêt à embrayer et prendre la route.</i></p>
---	---	--	---	--

 <p>OFF</p>	<p>If the procedure is not followed the vehicle will shut down as soon as the brake is pressed even if the key is turned ON.</p> <p>Si la procédure n'est pas suivie le véhicule s'éteindra lorsque le frein est appuyé, même si la clé est à ON.</p>
---	---



Module label | Étiquette sur le module

Notice: Updated Firmware and Installation Guides

Updated firmware and installation guides are posted on our web site on a regular basis. We recommend that you update this module to the latest firmware and download the latest installation guide(s) prior to the installation of this product.

Notice: Mise à jour microprogramme et Guides d'installations

Des mises à jour du Firmware (microprogramme) et des guides d'installation sont mis en ligne régulièrement. Vérifiez que vous avez bien la dernière version logiciel et le dernier guide d'installation avant l'installation de ce produit.

WARNING

The information on this sheet is provided on an (as is) basis with no representation or warranty of accuracy whatsoever. It is the sole responsibility of the installer to check and verify any circuit before connecting to it. Only a computer safe logic probe or digital multimeter should be used. FORTIN ELECTRONIC SYSTEMS assumes absolutely no liability or responsibility whatsoever pertaining to the accuracy or currency of the information supplied. The installation in every case is the sole responsibility of the installer performing the work and FORTIN ELECTRONIC SYSTEMS assumes no liability or responsibility whatsoever resulting from any type of installation, whether performed properly, improperly or any other way. Neither the manufacturer or distributor of this module is responsible of damages of any kind indirectly or directly caused by this module, except for the replacement of this module in case of manufacturing defects. This module must be installed by qualified technician. The information supplied is a guide only. This instruction guide may change without notice. Visit www.fortinbypass.com to get the latest version.

MISE EN GARDE

L'information de ce guide est fournie sur la base de représentation (telle quelle) sans aucune garantie de précision et d'exactitude. Il est de la seule responsabilité de l'installateur de vérifier tous les fils et circuits avant d'effectuer les connexions. Seuls une sonde logique ou un multimètre digital doivent être utilisés. FORTIN SYSTÈMES ÉLECTRONIQUES n'assume aucune responsabilité de l'exactitude de l'information fournie. L'installation (dans chaque cas) est la responsabilité de l'installateur effectuant le travail. FORTIN SYSTÈMES ÉLECTRONIQUES n'assume aucune responsabilité suite à l'installation, que celle-ci soit bonne, mauvaise ou de n'importe autre type. Ni le manufacturier, ni le distributeur ne se considèrent responsables des dommages causés ou ayant pu être causés, indirectement ou directement, par ce module, excepté le remplacement de ce module en cas de défectuosité de fabrication. Ce module doit être installé par un technicien qualifié. L'information fournie dans ce guide est une suggestion. Ce guide d'instruction peut faire l'objet de changement sans préavis. Consultez le www.fortinbypass.com pour voir la plus récente version.

Copyright © 2006-2018, FORTIN AUTO RADIO INC ALL RIGHTS RESERVED PATENT PENDING



TECH SUPPORT

Tél: 514-255-HELP (4357)
1-877-336-7797



ADDENDUM GUIDE

www.fortinbypass.com

WEB UPDATE | MISE À JOUR INTERNET

