

**REGULAR INSTALLATION  
INSTALLATION RÉGULIÈRE**

ADDENDUM - SUGGESTED WIRING CONFIGURATION  
ADDENDA - SCHÉMA DE BRANCHEMENT SUGGÉRÉ

Vehicle functions supported in this diagram (functional if equipped) | Fonctions du véhicule supportées dans ce diagramme (fonctionnelles si équipé)

		Transponder Bypass
VEHICLE VEHICULES	YEARS ANNÉES	
<b>FORD</b>		
GT	2005-2008	•



To add the firmware version and the options, use the **FLASH LINK UPDATER** or **FLASH LINK MOBILE** tool, sold separately.

Pour ajouter la version logicielle et les options, utilisez l'outil **FLASH LINK UPDATER** ou **FLASH LINK MOBILE**, vendu séparément.



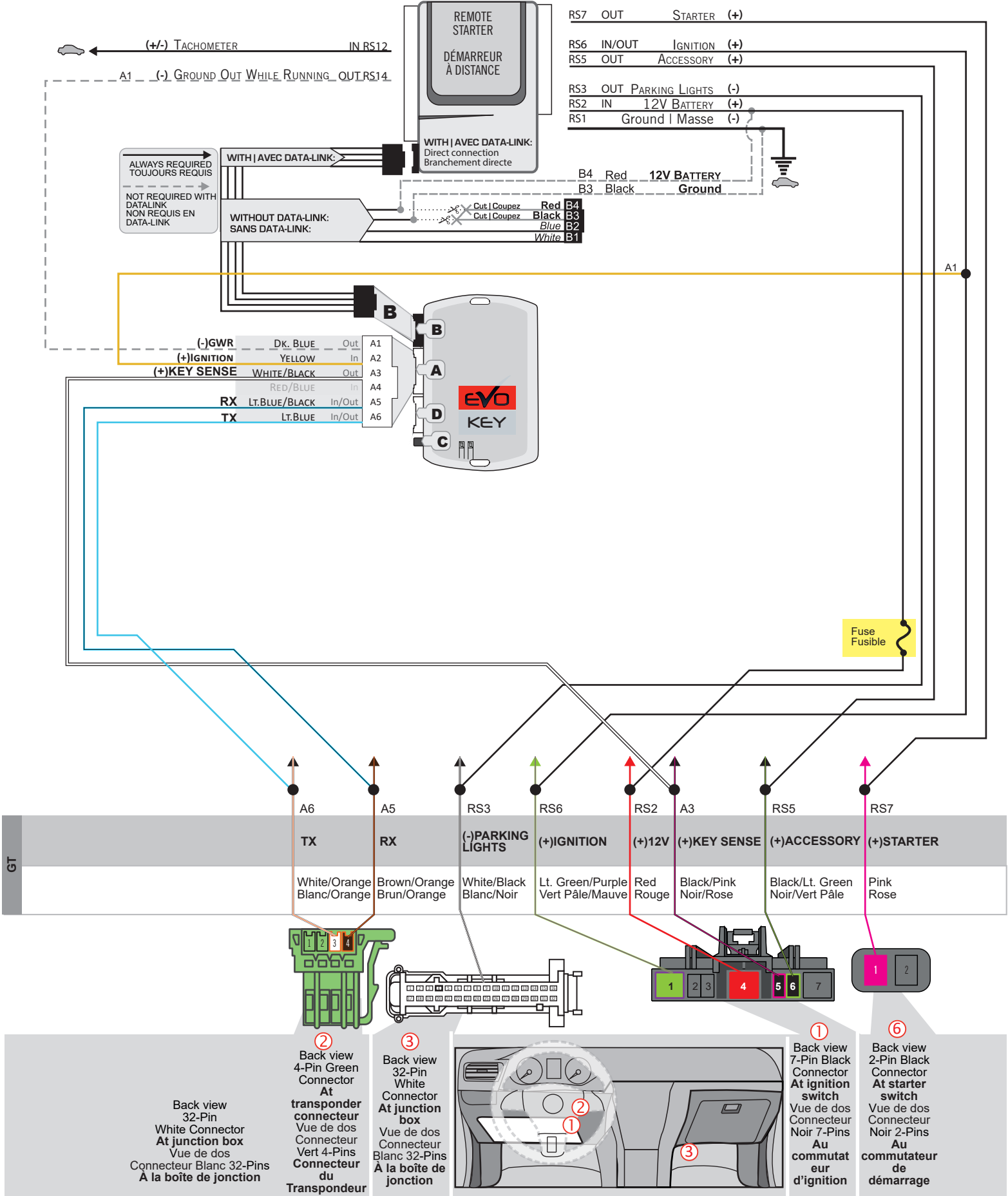
**Parts required** (Not included)

1X Fuse

**Pièce(s) requise(s)** (Non incluse(s))

1X Fisible

WIRING CONNECTION | GUIDE DE BRANCHEMENTS



**DCRYPTOR PROGRAMMING PROCEDURE | PROCÉDURE DE PROGRAMMATION AVEC DCRYPTOR**



Parts required (not included)

- 1x **FLASH LINK UPDATER,**
- 1x **FLASH LINK MANAGER**  
SOFTWARE | PROGRAMME
- 1x Microsoft Windows Computer with Internet connection  
Ordinateur Microsoft Windows avec connection Internet

Pièces requises (non incluses)

- 1x **FLASH LINK MOBILE**
- 1x **FLASH LINK MOBILE APP**
- Smartphone *Android* or *iOS* with Internet connection  
(Internet provider charges may apply)  
Téléphone Intelligent *Android* ou *iOS* avec connection Internet (des frais du fournisseur Internet peuvent s'appliquer)

OR  
OU

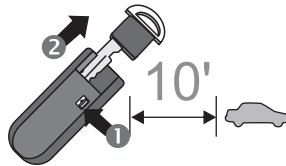


**BEFORE PROGRAMMING SET THE UNIT OPTIONS AND SAVE. | AVANT LA PROGRAMMATION CONFIGURER LES OPTIONS DE L'UNITÉ ET SAUVEGARDER.**



**Make sure** to have one valide vehicle key.  
**Assurez-vous** d'avoir une clé valide du véhicule.

**If the vehicle equipped with SMART KEY:  
Si le véhicule est équipé d'une clé INTELLIGENTE:**



- 1 **Remove** the valet key from the back of the OEM remote.
- 2 **Keep** all OEM remotes at least 3 meters (10 feet) away from the vehicle to proceed.
- 1 **Retirez** la clé valet du dos de la télécommande d'origine.
- 2 **Éloignez** toutes les télécommandes d'origine du véhicule (10 pieds / 3 mètres min) pour procéder à la programmation.

**REMOTE STARTER / ALARM VERIFICATION PROCEDURE. | PROCÉDURE DE VÉRIFICATION DU DÉMARREUR À DISTANCE / ALARME.**



Adjust the remote-car-starters tachometer setting (if required).

Ajustement du Tachymètre du démarreur à distance (si nécessaire)



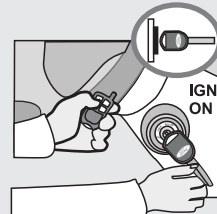
**Test** the remote-car-starter and keyless-entry functionality.

**Testez** les fonctions verrouillage, déverrouillage et autres fonctions du démarreur à distance.



**Place** the key in front the ignition barrel.

**Placez** la clé devant le barillet d'ignition.



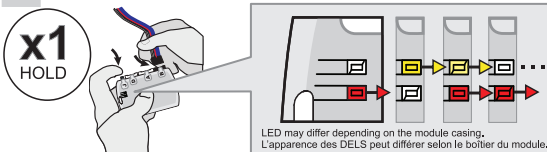
The remote starter must be able to **start** the vehicle.

Le démarreur à distance doit pouvoir **démarrer** le véhicule.

*If the vehicle does not remote-start, or it does not continue running verified the remote starter installation.*

*Si le véhicule ne démarre pas à distance ou ne fonctionne pas, vérifiez l'installation du démarreur à distance.*

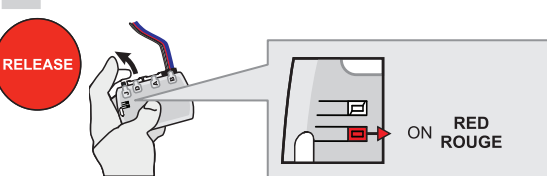
**1**



**Press and hold** the programming button:  
**Insert** the 4-Pin (Data-link Connector) connector.

**Appuyez et maintenir enfoncé** le bouton de programmation:  
**Insérez** le connecteur 4 pins (Connecteur Data-Link)

**2**

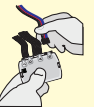


**Release** the programming button when the LED is RED.

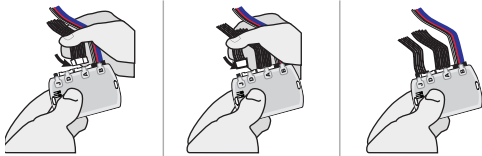
**Relâchez** le bouton de programmation quand la DEL est ROUGE.

*If the LED is not solid RED disconnect the 4-Pin connector (Data-Link) and go back to step 1.*

*Si le DEL n'est pas ROUGE solide débranchez le connecteur 4 pins (Connecteur data link) et allez au début de l'étape 1.*



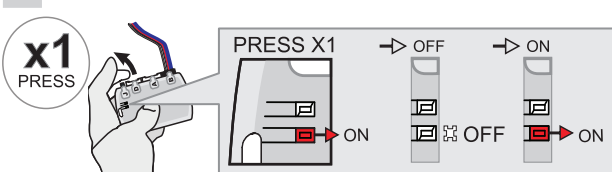
**3**



**Insert** the required remaining connectors.

**Insérez** les connecteurs requis restants.

**4**



**Press and release** the programming button once (1x).

↳ The RED LED will flash once.

**Appuyez et relâchez** 1 fois le bouton de programmation.

↳ La DEL ROUGE clignote 1 fois.

**CONTINUED NEXT PAGE | CONTINUEZ À LA PAGE SUIVANTE**

**PROGRAMMING PROCEDURE 2/2 | PROCÉDURE DE PROGRAMMATION 2/2**

**5**

**Turn the Ignition to the ON/RUN position.**

↳ **WAIT** the RED LED will turn OFF.  
↳ The YELLOW LED will turn on.

**Tournez la clé en position ignition (ON).**

↳ **ATTENDRE** que la DEL ROUGE s'éteigne.  
↳ La DEL JAUNE s'allume.

**6**

**Turn the Ignition to the OFF position.**

↳ **WAIT** the YELLOW LED will turn OFF.  
↳ the RED LED will turn ON.

**Tournez la clé à OFF.**

↳ **ATTENDRE** que la DEL JAUNE s'éteigne.  
↳ La DEL ROUGE s'allume.

**7**

**Turn the Ignition to the ON/RUN position.**

↳ The RED and YELLOW LEDs will alternate.

**Tournez la clé en position ignition (ON).**

↳ La DEL ROUGE et JAUNE alternent.

**8**

**Turn the Ignition to the OFF position.**

**Tournez la clé à OFF.**

**9**

**Disconnect all connectors.**

**Débranchez tous les connecteurs.**

**10**

Microsoft Windows Computer with Internet connection\*  
Ordinateur Microsoft Windows avec connection Internet\*

**FLASH LINK UPDATER\***    **FLASH LINK MANAGER\***  
SOFTWARE | PROGRAMME

**OR**    **OU**

Smartphone\* (Internet provider charges may apply)  
Téléphone Intelligent\* (des frais du fournisseur Internet peuvent s'appliquer)

VEHICLE'S OBDII CONNECTOR  
CONNECTEUR OBDII DU VEHICULE

**FLASH LINK MOBILE\***

**Use the tool: FLASH LINK UPDATER or FLASH LINK MOBILE to visit the DCRYPTOR menu.**

**Utilisez l'outil: FLASH LINK UPDATER ou FLASH LINK MOBILE pour visitez le menu DCRYPTOR.**

\*Parts required (not included)    \*Pièces requises (non incluses)

**11**

**Reconnect the 4-Pin (Data-Link) connector and after, all the remaining connector.**

**Rebranchez le connecteur 4-pins (Data-Link) et après, tous les connecteurs.**

**REMOTE STARTER / ALARM VERIFICATION PROCEDURE | PROCÉDURE DE VÉRIFICATION DU DÉMARREUR À DISTANCE / ALARME**

The module is now programmed.  
Le module est programmé.

Test the remote starter. Remote start the vehicle.  
Testez le démarreur à distance. Démarrez le véhicule à distance.

EVO

KEY



Module label | Étiquette sur le module

**Notice: Updated Firmware and Installation Guides**

Updated firmware and installation guides are posted on our web site on a regular basis. We recommend that you update this module to the latest firmware and download the latest installation guide(s) prior to the installation of this product.

**Notice: Mise à jour microprogramme et Guides d'installations**

Des mises à jour du Firmware (microprogramme) et des guides d'installation sont mis en ligne régulièrement. Vérifiez que vous avez bien la dernière version logiciel et le dernier guide d'installation avant l'installation de ce produit.

**WARNING**

The information on this sheet is provided on an (as is) basis with no representation or warranty of accuracy whatsoever. It is the sole responsibility of the installer to check and verify any circuit before connecting to it. Only a computer safe logic probe or digital multimeter should be used. FORTIN ELECTRONIC SYSTEMS assumes absolutely no liability or responsibility whatsoever pertaining to the accuracy or currency of the information supplied. The installation in every case is the sole responsibility of the installer performing the work and FORTIN ELECTRONIC SYSTEMS assumes no liability or responsibility whatsoever resulting from any type of installation, whether performed properly, improperly or any other way. Neither the manufacturer or distributor of this module is responsible of damages of any kind indirectly or directly caused by this module, except for the replacement of this module in case of manufacturing defects. This module must be installed by qualified technician. The information supplied is a guide only. This instruction guide may change without notice. Visit [www.fortinbypass.com](http://www.fortinbypass.com) to get the latest version.

**MISE EN GARDE**

L'information de ce guide est fournie sur la base de représentation (telle quelle) sans aucune garantie de précision et d'exactitude. Il est de la seule responsabilité de l'installateur de vérifier tous les fils et circuits avant d'effectuer les connexions. Seuls une sonde logique ou un multimètre digital doivent être utilisés. FORTIN SYSTÈMES ÉLECTRONIQUES n'assume aucune responsabilité de l'exactitude de l'information fournie. L'installation (dans chaque cas) est la responsabilité de l'installateur effectuant le travail. FORTIN SYSTÈMES ÉLECTRONIQUES n'assume aucune responsabilité suite à l'installation, que celle-ci soit bonne, mauvaise ou de n'importe autre type. Ni le manufacturier, ni le distributeur ne se considèrent responsables des dommages causés ou ayant pu être causés, indirectement ou directement, par ce module, excepté le remplacement de ce module en cas de défectuosité de fabrication. Ce module doit être installé par un technicien qualifié. L'information fournie dans ce guide est une suggestion. Ce guide d'instruction peut faire l'objet de changement sans préavis. Consultez le [www.fortinbypass.com](http://www.fortinbypass.com) pour voir la plus récente version.

Copyright © 2006-2015, FORTIN AUTO RADIO INC ALL RIGHTS RESERVED PATENT PENDING

**TECH SUPPORT**

Tél: 514-255-HELP (4357)  
1-877-336-7797

**ADDENDUM GUIDE**

[www.fortinbypass.com](http://www.fortinbypass.com)

WEB UPDATE | MISE À JOUR INTERNET

