

**REGULAR INSTALLATION
INSTALLATION RÉGULIÈRE**

 ADDENDUM - SUGGESTED WIRING CONFIGURATION
ADDENDA - SCHÉMA DE BRANCHEMENT SUGGÉRÉ

**VEHICLE
VEHICULES**
**YEARS
ANNÉES**
FORD

Ranger

2007-2012

Vehicle functions supported in this diagram (functional if equipped) | Fonctions du véhicule supportées dans ce diagramme (fonctionnelles si équipé)

 Immobilizer bypass
Contournement d'immobilisateur

Lock

Unlock

Parking Light

Foot-Brake Status

•

•

•

•

•


 FIRMWARE VERSION
VERSION LOGICIELLE

71.[52]
MINIMUM

 To add the firmware version and the options, use the **FLASH LINK UPDATER** or **FLASH LINK MOBILE** tool, sold separately.
Pour ajouter la version logicielle et les options, utilisez l'outil **FLASH LINK UPDATER** ou **FLASH LINK MOBILE**, vendu séparément.

**Program bypass option
IF THE VEHICLE IS NOT EQUIPPED
WITH FUNCTIONAL HOOD PIN:
Programmez l'option du contournement
SI LE VÉHICULE N'EST PAS ÉQUIPÉ
D'UN CONTACT DE CAPOT FONCTIONNEL:**

 UNIT OPTION
OPTION UNITE

A11
**OFF
NON**

DESCRIPTION

Hood trigger (Output Status).

Contact de capot (état de sortie).


Parts required (Not included)
Pièce(s) requise(s) (Non incluse(s))

 1x Fuse 10 AMP
1x Fuse

 Fusible 10 AMP
Fusible

MANDATORY INSTALL | INSTALLATION OBLIGATOIRE
***HOOD PIN**

HOOD STATUS: THE HOOD PIN SWITCH MUST BE INSTALLED IF THE VEHICLE CAN BE REMOTE STARTED WITH THE HOOD OPEN, SET FUNCTION A11 TO OFF.

CONTACT DE CAPOT
STATUT DE CAPOT: LE CONTACT DE CAPOT, DOIT ÊTRE INSTALLÉ SI LE VÉHICULE PEUT DÉMARRER À DISTANCE, LORSQUE LE CAPOT EST OUVERT, PROGRAMMEZ LA FONCTION A11 À NON.

A11
**OFF
NON**
Notice: the installation of safety elements are mandatory. The hood pin is an essential security element and must be installed.

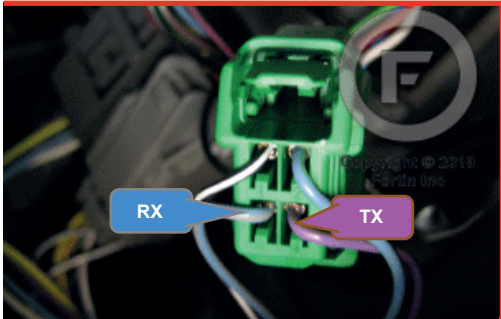
Notice: l'installation des éléments de sécurité est obligatoire. Le contact de capot est un élément de sécurité essentiel et doit absolument être installé.

THIS MODULE MUST BE INSTALLED BY A QUALIFIED TECHNICIAN. A WRONG CONNECTION CAN CAUSE PERMANENT DAMAGE TO THE VEHICLE.

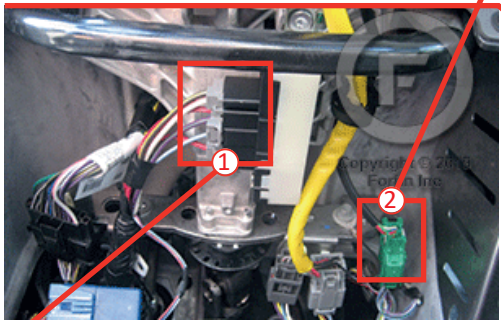
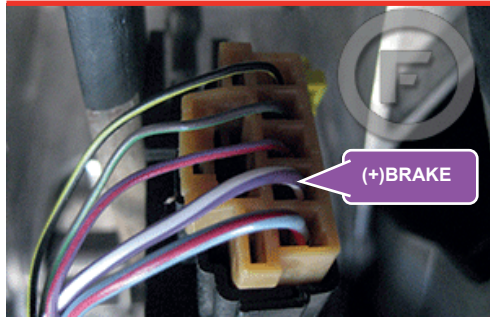
CE MODULE DOIT ÊTRE INSTALLÉ PAR UN TECHNICIEN QUALIFIÉ, TOUTE ERREUR DANS LES BRANCHEMENTS PEUT OCCASIONNER DES DOMMAGES PERMANENTS AU VÉHICULE.

DESCRIPTION | DESCRIPTION

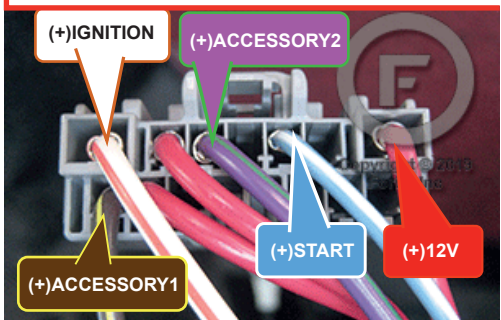
② Transponder connector
Connecteur du transpondeur



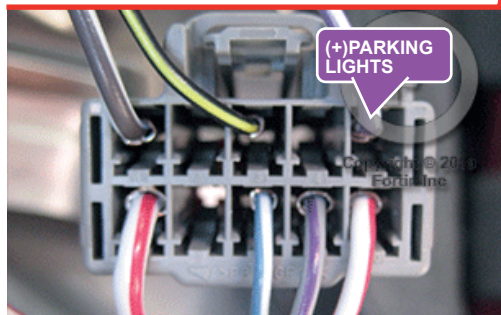
④ At Brake switch
Au commutateur des freins



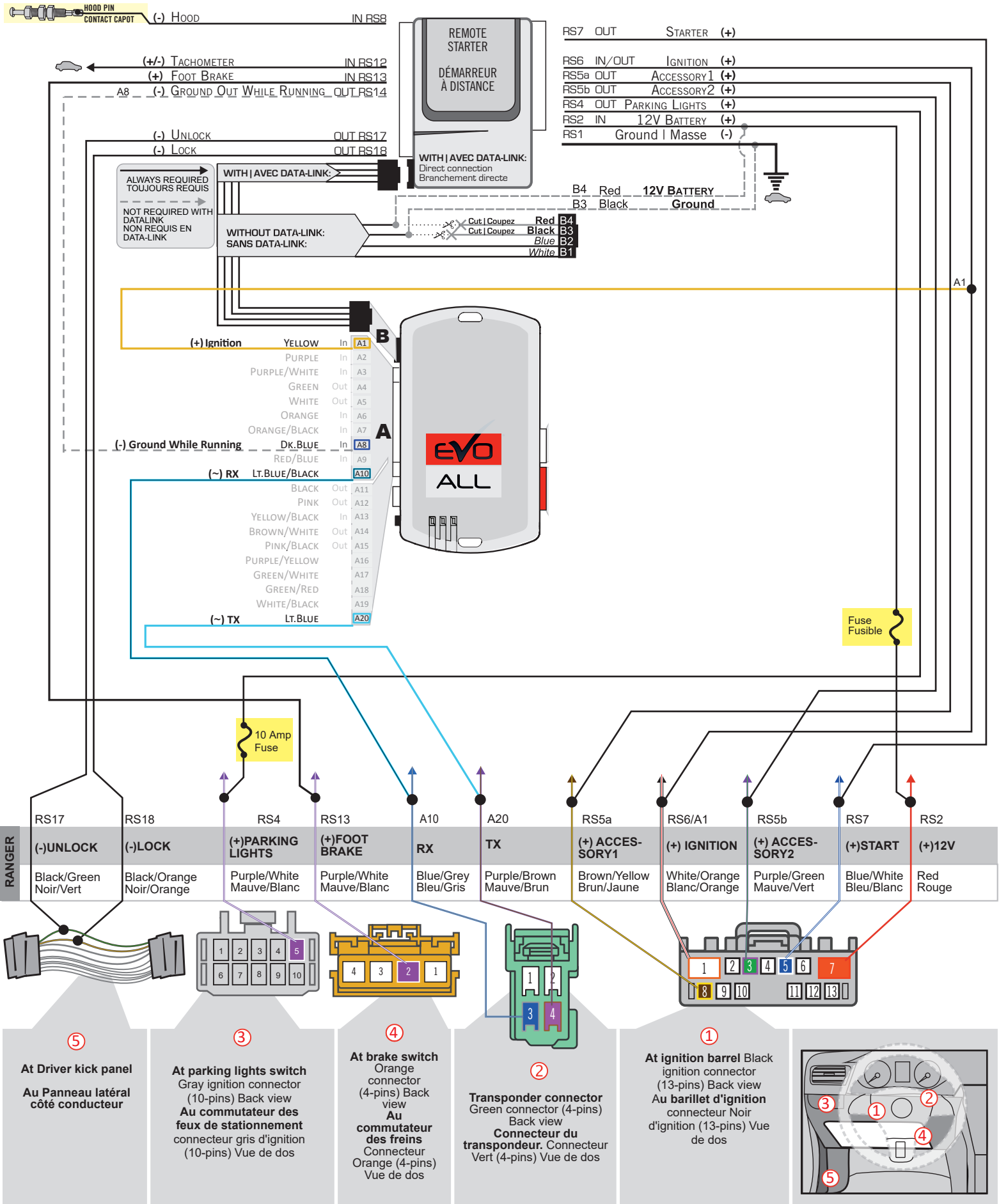
① Ignition barrel
Barillet d'ignition



③ At parking lights switch
Au commutateur des feux de stationnement



WIRING CONNECTION | GUIDE DE BRANCHEMENTS

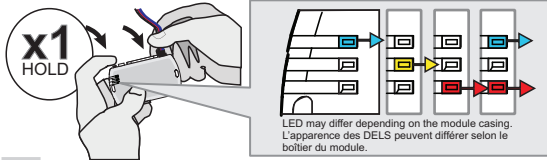


PROGRAM.1: 2 KEY PROGRAMMING PROCEDURE 1/2 | PROCÉDURE DE PROGRAMMATION AVEC 2 CLÉ 1/2



**2 KEY REQUIRED
2 CLÉS REQUISES**

1



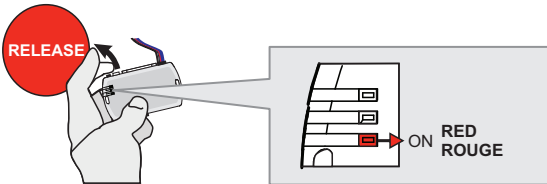
Press and hold the programming button:
Connect the 4-PIN Data-link harness (Black connector).

↳ The Blue, Red, Yellow and Blue & Red LEDs will alternatively illuminate.

Appuyez et maintenir enfoncé le bouton de programmation: **Branchez** le harnais Data-Link à 4-Broches (connecteur Noir)

↳ Les DELs Bleue, Rouge, Jaune et Bleue & Rouge s'allumeront alternativement.

2

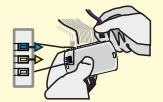


Release the programming button when the LED is RED.

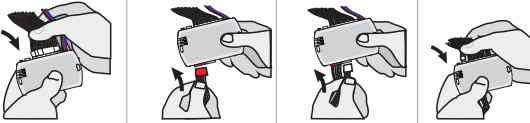
Relâchez le bouton de programmation quand la DEL est ROUGE.

If the LED is not solid RED disconnect the 4 Pin connector (Data-Link) and go back to step 1.

Si le DEL n'est pas ROUGE solide débranchez le connecteur 4 pins (Data-Link) et allez à l'étape 1.



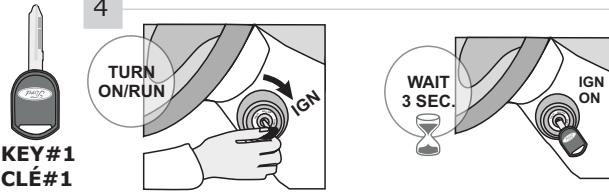
3



Insert the required remaining connectors.

Insérez les connecteurs requis restants.

4



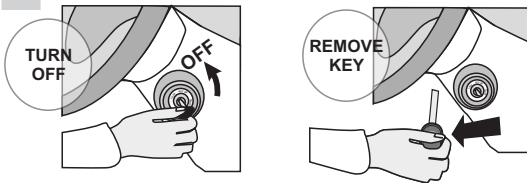
Turn the first functional key to the Ignition ON/RUN position.

Wait 3 seconds.

Tournez la première clé fonctionnelle à Ignition.

Attendez 3 secondes.

5



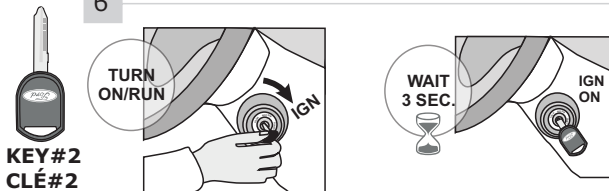
Turn the key to the OFF position.

Remove the first key.

Tournez la clé à la position Arrêt (OFF).

Retirez la clé du contact.

6



Turn the second functional key to the Ignition ON/RUN position.

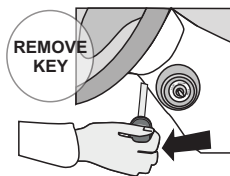
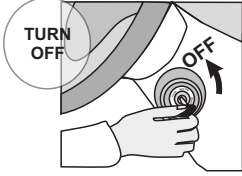
Wait 3 seconds.

Tournez la deuxième clé fonctionnelle à Ignition.

Attendez 3 secondes.

PROGRAM.1: 2 KEY PROGRAMMING PROCEDURE 2/2 | PROCÉDURE DE PROGRAMMATION AVEC 2 CLÉ 2/2

7



Turn the key to the OFF position.

Remove the second key.

Tournez la clé à la position Arrêt (OFF)

Retirez la deuxième clé du barillet d'alimentation.

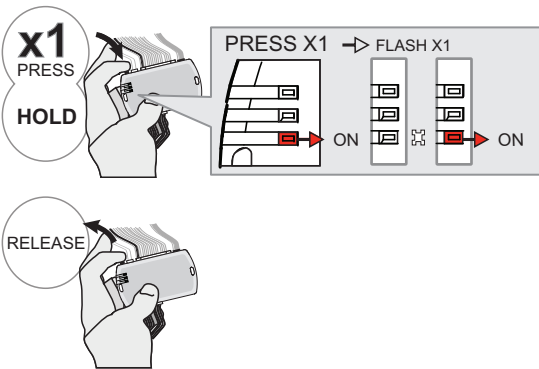
8



CAUTION The following step must be completed within 5 seconds. Otherwise disconnect all connectors and go back to step 1.

ATTENTION les prochaines étapes doivent être complétées en moins de 5 secondes. Si non, débranchez tous les connecteurs et allez à l'étape 1.

5 sec. max



Press and hold the programming button until the LED flashes once.


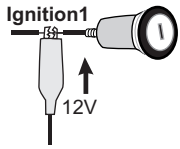
↳ The RED LED will flash once (1x).

Pesez et garder appuyé le bouton de programmation jusqu'à se que le DEL clignote une fois.

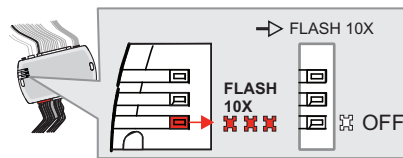
↳ La DEL ROUGE clignote 1 fois.

Release the programming button.

Relâchez le bouton de programmation.

AUTOMATIC TRANSMISSION TRANSMISSION AUTOMATIQUE	MANUAL TRANSMISSION TRANSMISSION MANUELLE
 <p>Activate the remote starter.</p> <p>Actionnez le démarreur à distance.</p>	 <p>Using a jumper wire, apply power (12v) to the vehicle's ignition1.</p> <p>À l'aide d'un fil (jumper) appliquez 12v sur l'ignition1 du véhicule.</p>

9

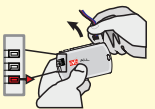


The RED LED will flash rapidly ten (10) times.

La DEL ROUGE clignotera dix (10) fois rapidement.

If the LED is solid RED disconnect the 4 Pin connector (Data-Link) and go back to step 1.

Si le DEL est ROUGE solide débranchez le connecteur 4 pins (Data-Link) et allez à l'étape 1.



Manual transmission:
Remove the jumper.

Transmission manuelle:
Retirez le fil (jumper).

The module is now programmed.

Use the remote of the remote starter or security system to test all of the supported features to ensure proper programming.

Le module est programmé.

Testez toutes les fonctions supportées sur le véhicule avec la télécommande du démarreur à distance ou du système de sécurité.

DCRYPTOR PROGRAMMING PROCEDURE | PROCÉDURE DE PROGRAMMATION AVEC DCRYPTOR



Parts required (not included)

Pièces requises (non incluses)

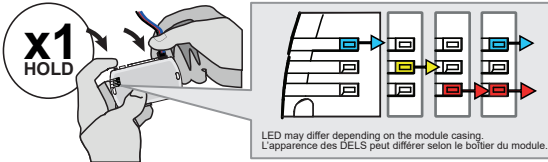
- 1x **FLASH LINK UPDATER,**
- 1x **FLASH LINK MANAGER**
SOFTWARE | PROGRAMME
- 1x Microsoft Windows Computer with Internet connection
Ordinateur Microsoft Windows avec connection Internet

OR
OU

- 1x **FLASH LINK MOBILE**
- 1x **FLASH LINK MOBILE APP**
- Smartphone Android or iOS with Internet connection
(Internet provider charges may apply)
Téléphone Intelligent Android ou iOS avec connection Internet (des frais du fournisseur Internet peuvent s'appliquer)

BEFORE PROGRAMMING SET THE UNIT OPTIONS AND SAVE. | AVANT LA PROGRAMMATION CONFIGURER LES OPTIONS DE L'UNITÉ ET SAUVEGARDER.

1



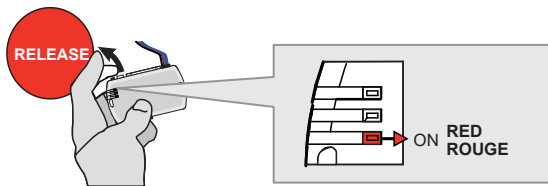
Press and hold the programming button: Insert the 4-Pin (Data-Link) connector.

↳ The Blue, Yellow, Red and Blue & Red LEDs will alternatively illuminate.

Appuyez et maintenez enfoncé le bouton de programmation: Insérez le connecteur 4 pins (Data-Link)

↳ Les DELs Bleue, Jaune, Rouge et Bleue & Rouge illumineront alternativement.

2

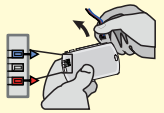


Release the programming button when the LED is RED.

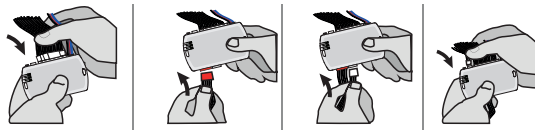
Relâchez le bouton de programmation quand la DEL est ROUGE.

If the LED is not solid RED disconnect the 4-Pin connector (Data-Link) and go back to step 1.

Si la DEL n'est pas ROUGE débranchez le connecteur 4 pins (Data-Link) et allez au début de l'étape 1.



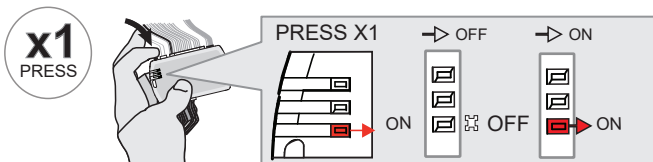
3



Insert the required remaining connectors.

Insérez les connecteurs requis restants.

4



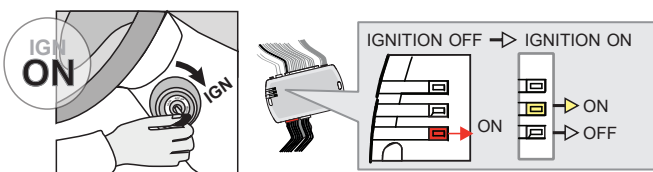
Press and release the programming button once (1x).

↳ The RED LED will flash once.

Appuyez et relâchez 1 fois le bouton de programmation.

↳ La DEL ROUGE clignote 1 fois.

5



Turn the key to the Ignition ON/RUN position.

↳ The RED LED will turn OFF.

↳ The YELLOW LED will turn on.

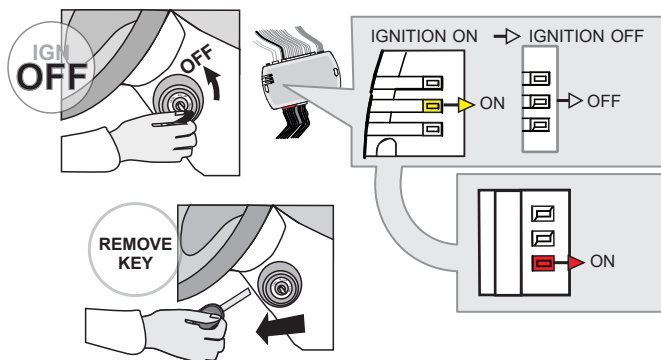
Tournez la clé à Ignition.

↳ La DEL ROUGE s'éteint.

↳ La DEL JAUNE s'allume.

KEY BYPASS PROGRAMMING PROCEDURE 2/3 | PROCÉDURE DE PROGRAMMATION CONTOURNEMENT DE CLÉ 2/3

6



Turn the key to the OFF position
Remove the key from the ignition barrel.

Fermez la clé de contact.
Retirez la clé du barillet d'ignition.

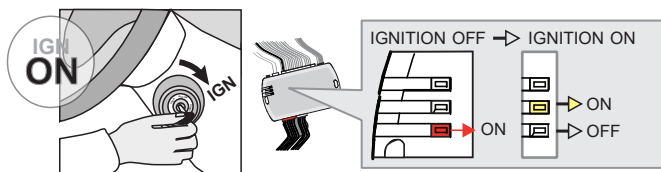
↳The YELLOW LED will turn OFF.

↳La DEL JAUNE s'éteint.

↳The RED LED will turn on.

↳La DEL ROUGE s'allume.

7



Turn the key to the Ignition ON/RUN position.

Tournez la clé à Ignition.

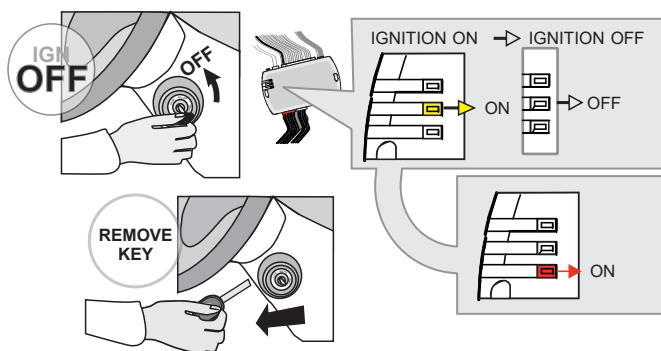
↳The RED LED will turn OFF.

↳La DEL ROUGE s'éteint.

↳The YELLOW LED will turn on.

↳La DEL JAUNE s'allume.

8



Turn the key to the OFF position
Remove the key from the ignition barrel.

Fermez la clé de contact.
Retirez la clé du barillet d'ignition.

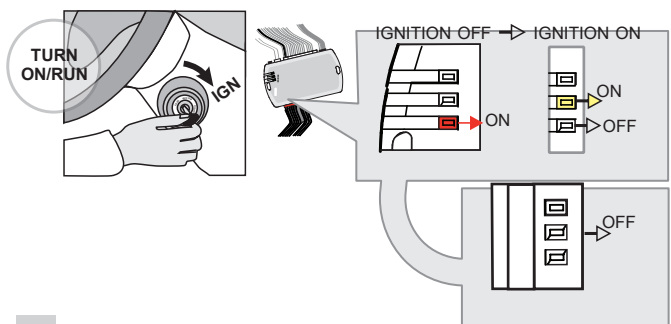
↳The YELLOW LED will turn OFF.

↳La DEL JAUNE s'éteint.

↳The RED LED will turn on.

↳La DEL ROUGE s'allume.

9



Turn the key to the Ignition ON/RUN position.

Tournez la clé à Ignition.

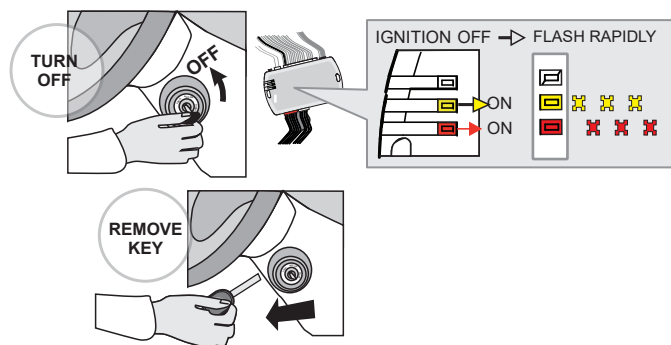
↳The YELLOW LED will turn on and off.

↳La DEL JAUNE s'allume et s'éteint.

↳The RED LED will turn OFF.

↳La DEL ROUGE s'éteint.

10



Turn the key to the OFF position
Remove the key from the ignition barrel.

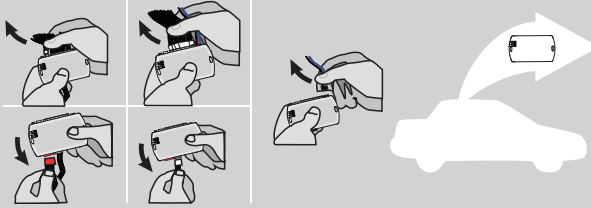
Fermez la clé de contact.
Retirez la clé du barillet d'ignition.

↳The RED and YELLOW LEDs will alternate.

↳La DEL ROUGE et JAUNE alternent.

KEY BYPASS PROGRAMMING PROCEDURE 3/3 | PROCÉDURE DE PROGRAMMATION CONTOURNEMENT DE CLÉ 3/3

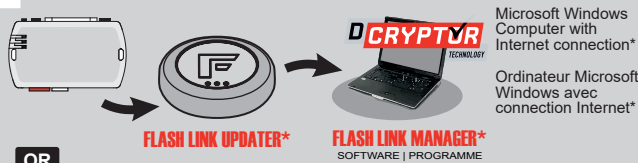
11



Disconnect all the connectors and after the Data-Link (4-pins) connector.

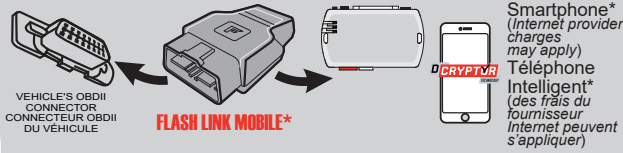
Débranchez tous les connecteurs et ensuite le connecteur Data-Link (4-pins).

12



Microsoft Windows Computer with Internet connection*
Ordinateur Microsoft Windows avec connection Internet*

OR
OU



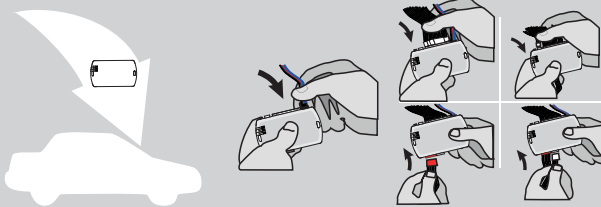
Smartphone* (Internet provider charges may apply)
Téléphone Intelligent* (des frais du fournisseur Internet peuvent s'appliquer)

Use the tool:
FLASH LINK UPDATER or **FLASH LINK MOBILE**
to visit the DCryptor menu.

Utilisez l'outil:
FLASH LINK UPDATER ou **FLASH LINK MOBILE**
pour visiter le menu DCryptor.

*Parts required (not included) *Pièces requises (non incluses)

13



AFTER DCRYPTOR PROGRAMMING COMPLETED
Go back to the vehicle and **reconnect** the 4-Pin (Data-Link) connector and after, all the remaining connector.

APRÈS LA PROCÉDURE DE PROGRAMMATION DCRYPTOR COMPLÉTÉE : retournez au véhicule et **rebranchez** le connecteur 4-pins (Data-Link) et après, tous les connecteurs du EVO-ALL.



The module is now programmed.
Le module est programmé.



REMOTE STARTER / ALARM VERIFICATION PROCEDURE | PROCÉDURE DE VÉRIFICATION DU DÉMARREUR À DISTANCE / ALARME

Test the remote starter. **Remote start** the vehicle.
Testez le démarreur à distance. **Démarrez** le véhicule à distance.

REMOTE STARTER FUNCTIONALITY | FONCTIONNALITÉS DU DÉMARREUR À DISTANCE



All doors must be closed.

Toutes les portes doivent être fermées.



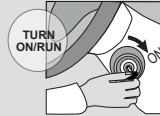
Remote start the vehicle.

Démarrez à distance.



Unlock the doors with the remote-starter remote or the OEM remote.

Déverrouillez les portes avec la télécommande du démarreur à distance ou la télécommande d'origine.



Insert and Turn the key to the Ignition ON/RUN position.

Insérez et tournez la clé à la position "ON/RUN".



Press the brake pedal.

Appuyez sur la pédale de frein.



The vehicle can now be put in to gear and driven.

Vous êtes maintenant prêt à embrayer et prendre la route.



Module label | Étiquette sur le module

Notice: Updated Firmware and Installation Guides

Updated firmware and installation guides are posted on our web site on a regular basis. We recommend that you update this module to the latest firmware and download the latest installation guide(s) prior to the installation of this product.

Notice: Mise à jour microprogramme et Guides d'installations

Des mises à jour du Firmware (microprogramme) et des guides d'installation sont mis en ligne régulièrement. Vérifiez que vous avez bien la dernière version logiciel et le dernier guide d'installation avant l'installation de ce produit.

WARNING

The information on this sheet is provided on an (as is) basis with no representation or warranty of accuracy whatsoever. It is the sole responsibility of the installer to check and verify any circuit before connecting to it. Only a computer safe logic probe or digital multimeter should be used. FORTIN ELECTRONIC SYSTEMS assumes absolutely no liability or responsibility whatsoever pertaining to the accuracy or currency of the information supplied. The installation in every case is the sole responsibility of the installer performing the work and FORTIN ELECTRONIC SYSTEMS assumes no liability or responsibility whatsoever resulting from any type of installation, whether performed properly, improperly or any other way. Neither the manufacturer or distributor of this module is responsible of damages of any kind indirectly or directly caused by this module, except for the replacement of this module in case of manufacturing defects. This module must be installed by qualified technician. The information supplied is a guide only. This instruction guide may change without notice. Visit www.fortinbypass.com to get the latest version.

MISE EN GARDE

L'information de ce guide est fournie sur la base de représentation (telle quelle) sans aucune garantie de précision et d'exactitude. Il est de la seule responsabilité de l'installateur de vérifier tous les fils et circuits avant d'effectuer les connexions. Seuls une sonde logique ou un multimètre digital doivent être utilisés. FORTIN SYSTÈMES ÉLECTRONIQUES n'assume aucune responsabilité de l'exactitude de l'information fournie. L'installation (dans chaque cas) est la responsabilité de l'installateur effectuant le travail. FORTIN SYSTÈMES ÉLECTRONIQUES n'assume aucune responsabilité suite à l'installation, que celle-ci soit bonne, mauvaise ou de n'importe autre type. Ni le manufacturier, ni le distributeur ne se considèrent responsables des dommages causés ou ayant pu être causés, indirectement ou directement, par ce module, excepté le remplacement de ce module en cas de défectuosité de fabrication. Ce module doit être installé par un technicien qualifié. L'information fournie dans ce guide est une suggestion. Ce guide d'instruction peut faire l'objet de changement sans préavis. Consultez le www.fortinbypass.com pour voir la plus récente version.

Copyright © 2006-2018, FORTIN AUTO RADIO INC ALL RIGHTS RESERVED PATENT PENDING



TECH SUPPORT

Tél: 514-255-HELP (4357)
1-877-336-7797



ADDENDUM GUIDE

www.fortinbypass.com

WEB UPDATE | MISE À JOUR INTERNET

