

**REGULAR INSTALLATION  
INSTALLATION RÉGULIÈRE**

 ADDENDUM - SUGGESTED WIRING CONFIGURATION  
ADDENDA - SCHÉMA DE BRANCHEMENT SUGGÉRÉ

VEHICLE VEHICULES	YEARS ANNÉES	Vehicle functions supported in this diagram (functional if equipped)   Fonctions du véhicule supportées dans ce diagramme (fonctionnelles si équipé)														
		Immobilizer bypass	Lock	Unlock	Arm	Disarm	Hatch (open)	Horn	Tachometer	Door Status	Trunk Status	Hood Status	Hand-Brake Status	Foot-Brake Status	OEM Remote monitoring	Hazard Lights
<b>NISSAN</b>																
Qashqai	2017-2018	•	•	•	•	•	•	•	•	•	•	•	•	•	•	•
Rogue Sport	2017-2019	•	•	•	•	•	•	•	•	•	•	•	•	•	•	•


**BYPASS FIRMWARE VERSION  
VERSION LOGICIELLE CONTOURNEMENT**
**72.[40]**

NISSAN/INFINITI MINIMUM

 To add the firmware version and the options, use the **FLASH LINK UPDATER** or **FLASH LINK MOBILE** tool, sold separately.

 Pour ajouter la version logicielle et les options, utilisez l'outil **FLASH LINK UPDATER** ou **FLASH LINK MOBILE**, vendu séparément.

**Program bypass option:  
Programmez l'option du contournement:**
**UNIT OPTION  
OPTION UNITE**
**DESCRIPTION**
**C1**

OEM Remote status (Lock/Unlock) monitoring

Suivi des status (Verrouillage/Déverrouillage) de la télécommande d'origine

**E5**
**OFF  
NON**

When the car is remote started the hazard will flash every 5 seconds. Lorsque le démarreur est activé, les lumières du véhicule (Hazard) clignotent toutes les 5 secondes.

**ON  
OUI**
**By default** the hazard will flash 4 times before start.

**Par défaut** les lumières du véhicule (HAZARD) clignotent 4 fois avant le démarrage.

**Program bypass option  
(If equipped with OEM alarm):  
Programmez l'option du contournement  
(Si équipé d'une alarme d'origine):**
**UNIT OPTION  
OPTION UNITE**
**DESCRIPTION**
**D2**

Unlock before / Lock after (Disarm OEM alarm)

Déverrouille avant / Verrouille après (Désarme l'alarme d'origine)

**MANDATORY INSTALL | INSTALLATION OBLIGATOIRE**
**\* HOOD PIN**

**HOOD STATUS:** THE HOOD PIN SWITCH (INCLUDED) MUST BE INSTALLED IF THE VEHICLE CAN BE REMOTE STARTED WITH THE HOOD OPEN.

**CONTACT DE CAPOT**
**STATUT DE CAPOT:** LE CONTACT DE CAPOT (INCLUS), DOIT ÊTRE INSTALLÉ SI LE VÉHICULE PEUT DÉMARRER À DISTANCE, LORSQUE LE CAPOT EST OUVERT.

**SECURITY STICKER  
AUTOCOLLANT DE SÉCURITÉ**

 Included  
Inclus


**Notice:** the installation of safety elements are mandatory. The hood pin and the sticker are essential security elements and must be installed.

**Notice:** l'installation des éléments de sécurité est obligatoire. Le contact de capot et l'autocollant de sécurité sont des éléments de sécurité essentiels et doivent absolument être installés.

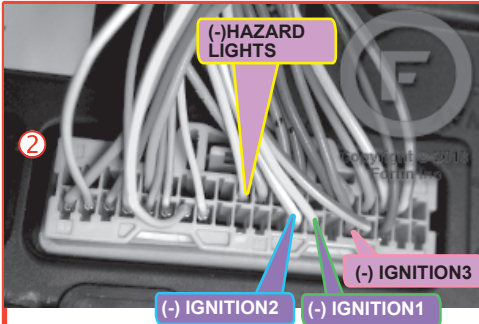
THIS MODULE MUST BE INSTALLED BY A QUALIFIED TECHNICIAN. A WRONG CONNECTION CAN CAUSE PERMANENT DAMAGE TO THE VEHICLE.

CE MODULE DOIT ÊTRE INSTALLÉ PAR UN TECHNICIEN QUALIFIÉ, TOUTE ERREUR DANS LES BRANCHEMENTS PEUT OCCASIONNER DES DOMMAGES PERMANENTS AU VÉHICULE.

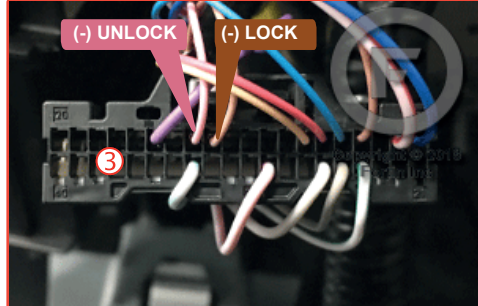
**NOTES**

		FUNCTION FONCTION	MODE	DESCRIPTION
	<b>Program remote starter option: Programmez l'option démarreur à distance:</b>	<b>34</b>	<b>2</b>	TRUNK OUTPUT. Pulse 2.5 Seconds.
				SORTIE VALISE. Pulse 2.5 Secondes
		<b>34</b>	<b>3</b>	Trunk output : Unlock before trunk pulse 0.5 sec
Sortie Valise : Déverrouillage avant Valise (0.5 seconde)				
<b>Program remote starter option for R.S. OEM REMOTE STAND ALONE: Programmez l'option démarreur à distance pour TÉLÉCOMMANDE D'ORIGINE STAND ALONE:</b>		<b>38</b>	<b>2</b>	Enable Press 3x Lock to remote start with the OEM remote.
				Activé Appuyez x3 sur Verrouille de la télécommande d'origine pour démarrer à distance le véhicule.

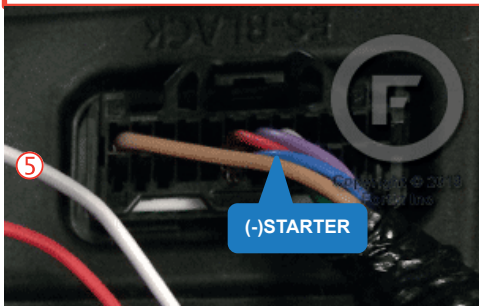
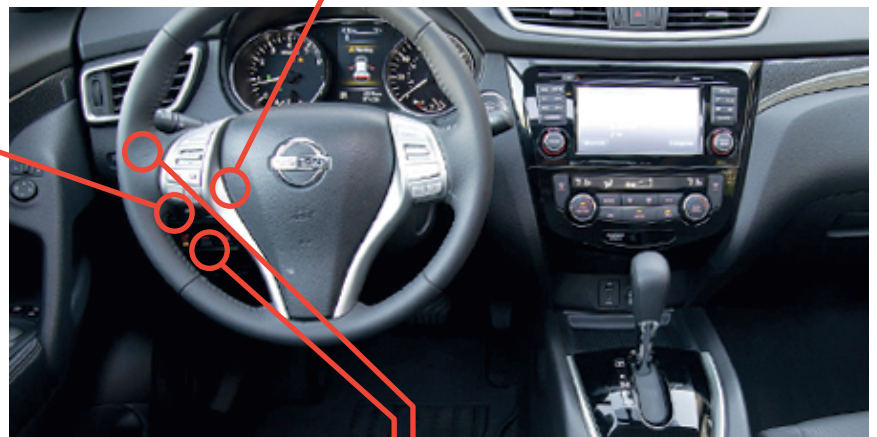
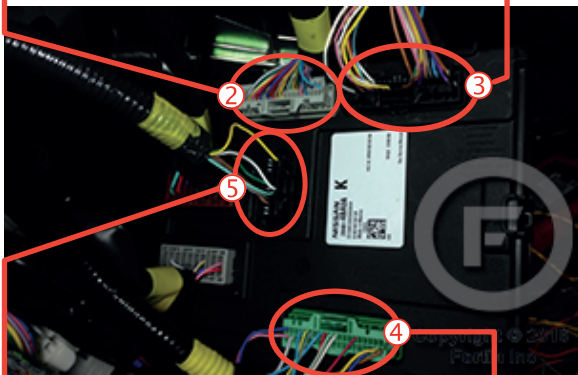
DESCRIPTION | DESCRIPTION



BCM located left of steering column.  
BCM Situé à gauche de la colonne de direction.

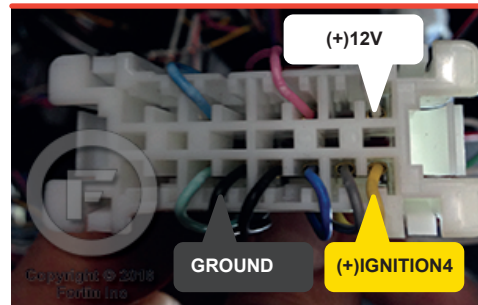
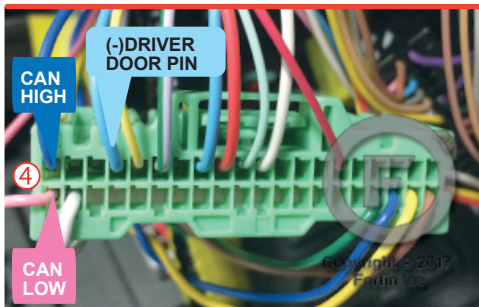


7 Horn switch  
Cummutateur de klaxon

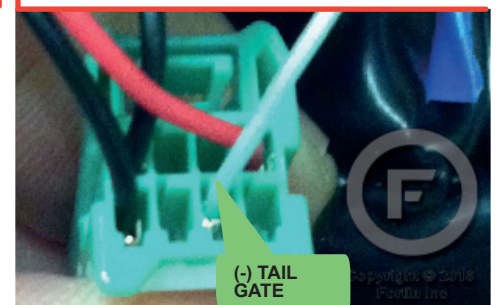


1 OBD-II connector  
Connecteur OBD-II

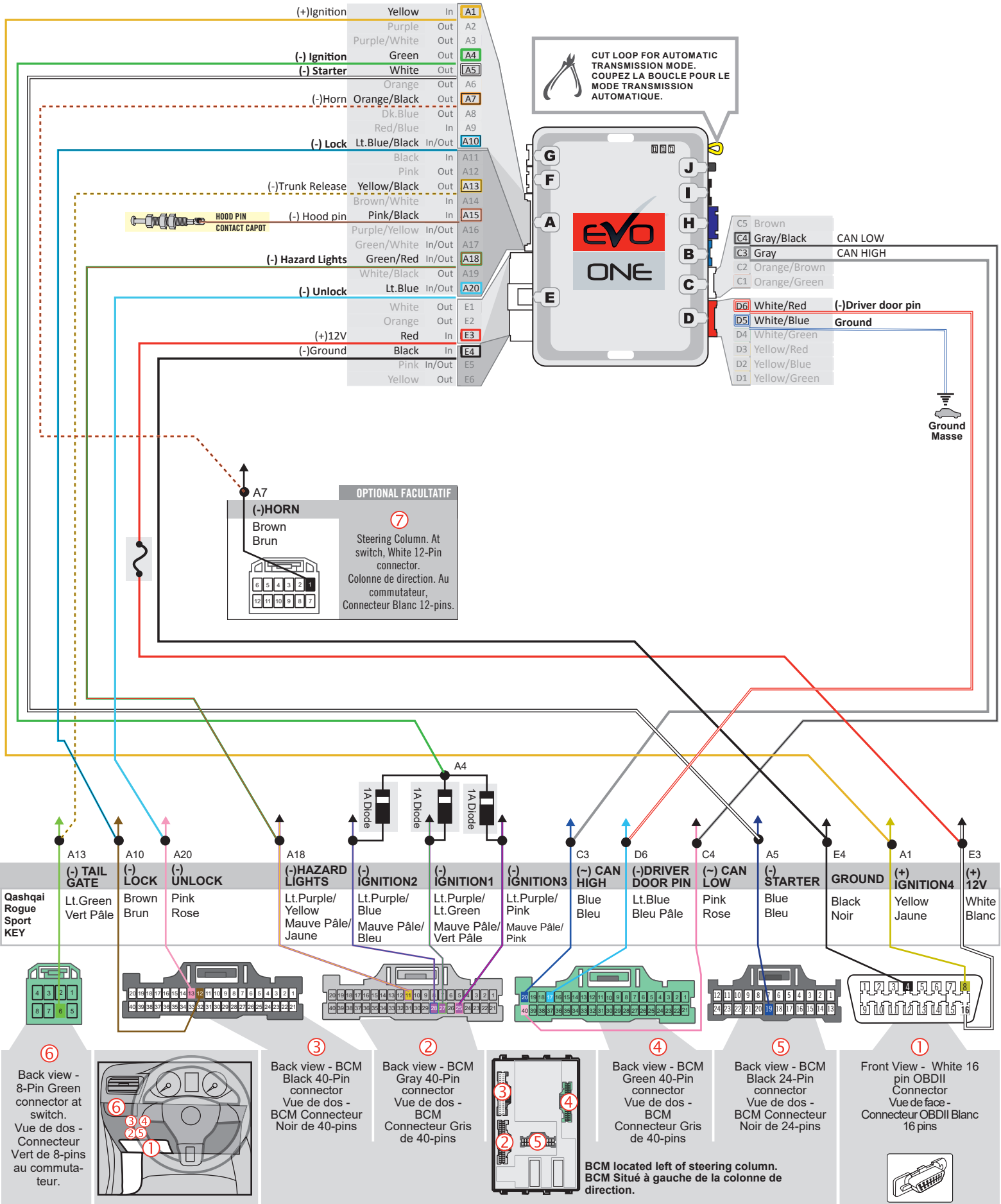
6 Tail gate switch  
Commutateur de Hayon arrière



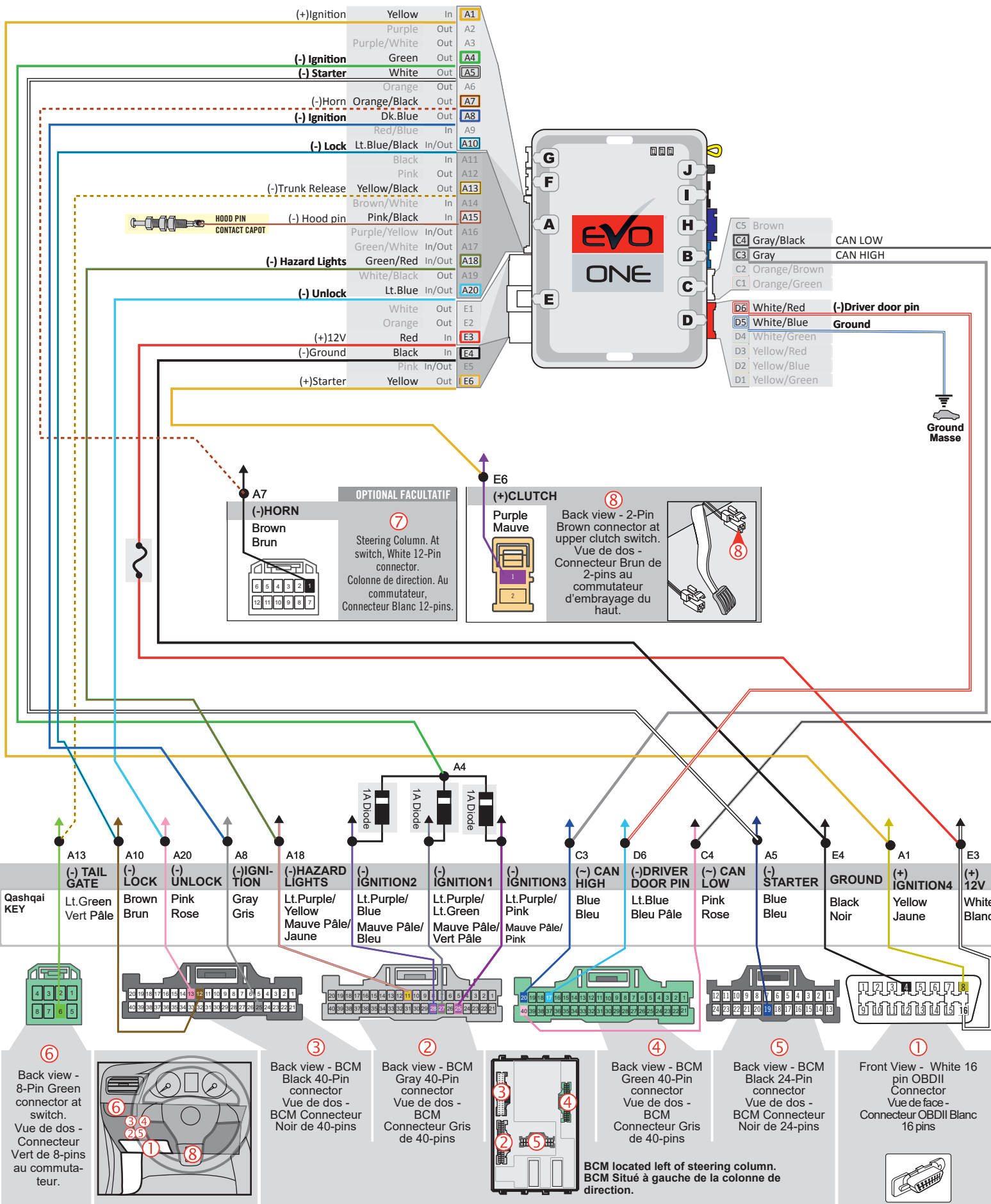
Back view  
Vue de dos



**AUTOMATIC TRANSMISSION WIRING CONNECTION | SCHÉMA DE BRANCHEMENT TRANSMISSION AUTOMATIQUE**



**MANUAL TRANSMISSION WIRING CONNECTION | SCHÉMA DE BRANCHEMENT TRANSMISSION MANUELLE**



**DCRYPTOR PROGRAMMING PROCEDURE | PROCÉDURE DE PROGRAMMATION AVEC DCRYPTOR**



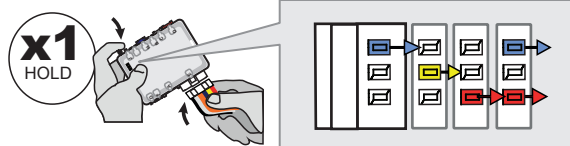
Parts required (not included) Pièces requises (non incluses)

- 1x **FLASH LINK UPDATER,**
- 1x **FLASH LINK MANAGER**  
SOFTWARE | PROGRAMME
- 1x Microsoft Windows Computer with Internet connection  
Ordinateur Microsoft Windows avec connection Internet

OR  
OU

- 1x **FLASH LINK MOBILE**
- 1x **FLASH LINK MOBILE APP**
- 1x Smartphone Android or iOS with Internet connection  
(Internet provider charges may apply)  
Téléphone Intelligent Android ou iOS avec connection Internet (des frais du fournisseur Internet peuvent s'appliquer)

1



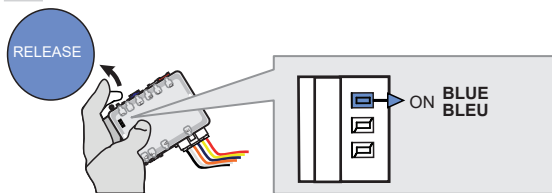
**Press and hold** the programming button:  
**Connect** the 6-PIN Main harness (White connector).

**Appuyez et maintenez** le bouton de programmation enfoncé:  
 **Branchez** le harnais Principal à 6-Pins (connecteur Blanc)

↳ The LEDs will alternate between BLUE, RED, YELLOW & BLUE/RED flashes.

↳ Les DELS alterneront entre un clignotement BLEU, ROUGE, JAUNE & BLEU/ROUGE

2

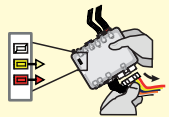


**Release** the programming button when the LED is BLUE.

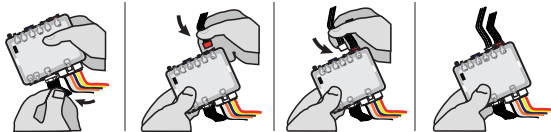
**Relâchez** le bouton de programmation quand la DEL est BLEU.

If the BLUE LED is not ON solid **disconnect** the 6-Pin Main connector and go back to step 1.

Si la DEL BLEUE n'est pas allumée débranchez le connecteur Principal à 6-broches et retournez au début de l'étape 1.



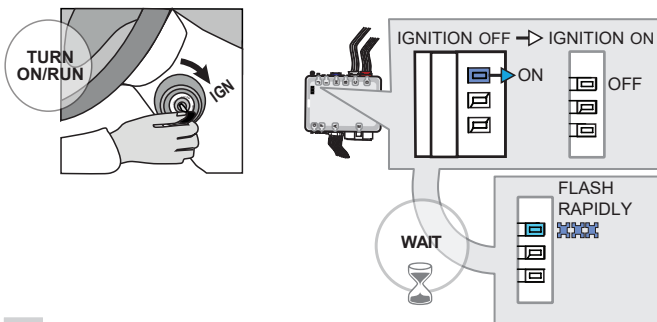
3



**Insert** the required remaining connectors.

**Insérez** les connecteurs requis restants.

4



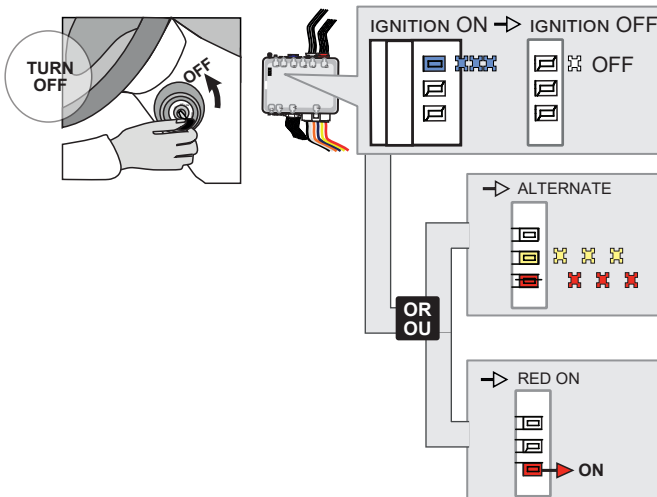
**Turn** the key to the Ignition ON/RUN position.

**Tournez** la clé à Ignition.

**Wait,**  
↳ The BLUE LED will flash rapidly.

**Attendez,**  
↳ La DEL BLEU clignotera rapidement.

5



**Turn** the key to the OFF position.

**Tournez** la clé à la position Arrêt (OFF).

↳ The BLUE LED will turn off.

↳ La DEL BLEU s'éteint.

↳ If the RED and YELLOW LEDs alternate:  
**GO STEP 10** at Dcryptor process.

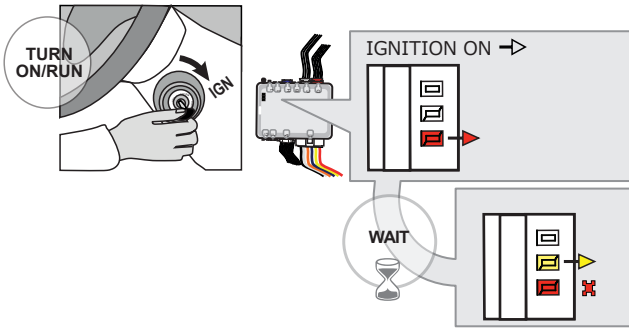
↳ Si la DEL ROUGE et JAUNE alternent:  
**ALLEZ À L'ÉTAPE 10** au processus du Dcryptor

↳ If the RED LED turn ON:  
**GO STEP 6** to complete the programming.

↳ Si la DEL ROUGE s'allume:  
**ALLEZ À L'ÉTAPE 6** afin de compléter la programmation

**KEY BYPASS PROGRAMMING PROCEDURE 2/3 | PROCÉDURE DE PROGRAMMATION CONTOURNEMENT DE CLÉ 2/3**

6



Turn the key to the Ignition ON/RUN position.

Tournez la clé à Ignition.

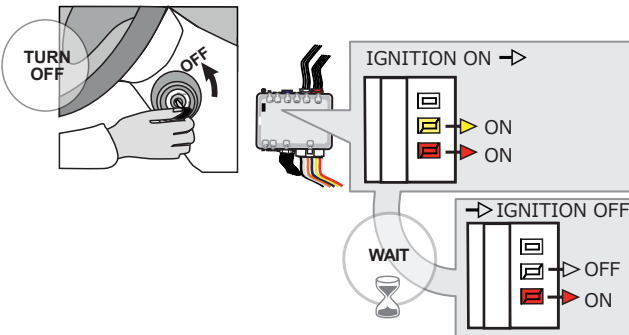
WAIT

ATTENDRE,

- ↳ The YELLOW LED will turn ON.
- ↳ The RED LED will flash once.

- ↳ La DEL JAUNE s'allumera.
- ↳ La DEL ROUGE clignotera une fois.

7



Turn the key to the OFF position.

Tournez la clé à la position Arrêt (OFF).

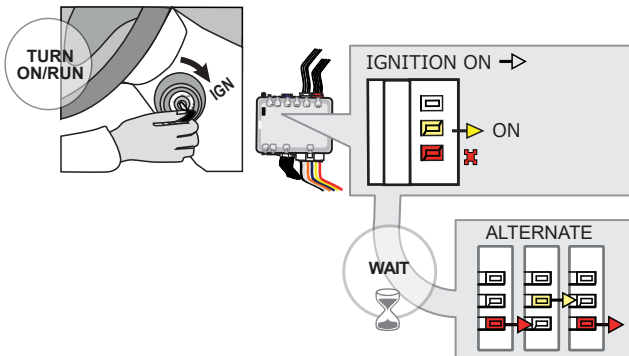
WAIT

ATTENDRE,

- ↳ The YELLOW LED will turn OFF.

- ↳ La DEL JAUNE s'éteindra.

8



Turn the key to the Ignition ON/RUN position.

Tournez la clé à Ignition.

WAIT

ATTENDRE,

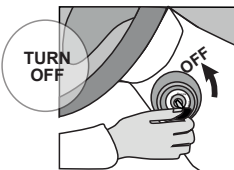
- ↳ The YELLOW LED will turn ON.
- ↳ The RED LED will flash once.

- ↳ La DEL JAUNE s'allumera.
- ↳ La DEL ROUGE clignotera une fois.

- ↳ The Red and Yellow LEDs will start flashing alternately.

- ↳ Les DELs Rouge et Jaune clignoteront alternativement.

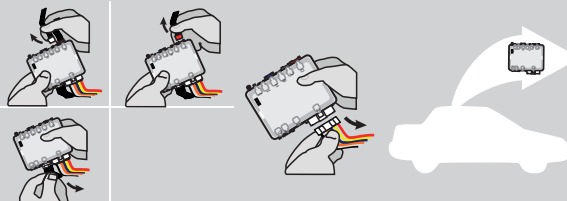
9



Turn the key to the OFF position.

Tournez la clé à la position Arrêt (OFF).

10



Disconnect all connectors and after the 6-Pin (Main-Harness) connector.

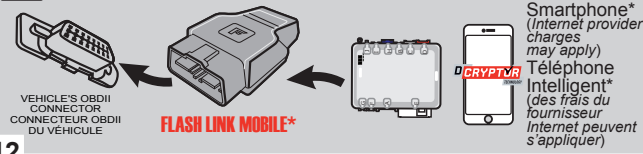
Débranchez tous les connecteurs et ensuite le connecteur 6-pins (Connecteur principal).

**KEY BYPASS PROGRAMMING PROCEDURE 3/3 | PROCÉDURE DE PROGRAMMATION CONTOURNEMENT DE CLÉ 3/3**

11



OR  
OU

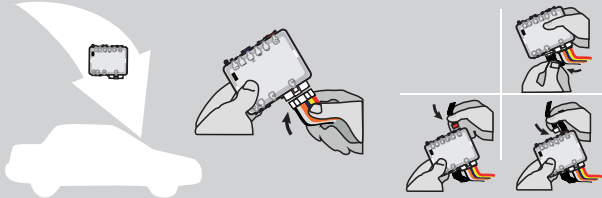


Use the tool:  
**FLASH LINK UPDATER** or  
**FLASH LINK MOBILE**  
to visit the DCryptor menu.

Utilisez l'outil:  
**FLASH LINK UPDATER** ou  
**FLASH LINK MOBILE**  
pour visitez le menu DCryptor.

\*Parts required (not included) \*Pièces requises (non incluses)

12



**AFTER DCRYPTOR PROGRAMMING COMPLETED**  
Go back to the vehicle and **reconnect** the 6-Pin (Main-Harness) or the 4-pins (Data-Link) connector and after all the remaining connector.

**APRÈS LA PROCÉDURE DE PROGRAMMATION DCRYPTOR COMPLÉTÉE :** retournez au véhicule et **rebranchez** le connecteur 6-pins (Connecteur principal) ou le 4-pins (Data-Link) et après tous les connecteurs.



The module is now programmed.  
Le module est programmé.




**REMOTE STARTER / ALARM VERIFICATION PROCEDURE | PROCÉDURE DE VÉRIFICATION DU DÉMARREUR À DISTANCE / ALARME**

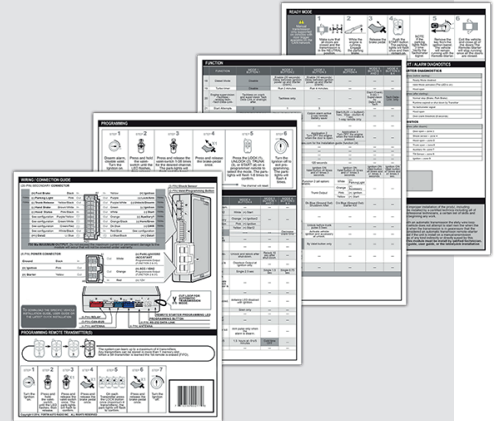
Test the remote starter. **Remote start** the vehicle.  
Testez le démarreur à distance. **Démarrez** le véhicule à distance.



**REMOTE STARTER PROGRAMMING PROCEDURE | PROCÉDURE DE PROGRAMMATION DU DÉMARREUR À DISTANCE**

 REFER TO THE **QUICK INSTALL GUIDE** INCLUDED WITH THE MODULE FOR THE REMOTE STARTER PROGRAMMING.

 RÉFÉREZ-VOUS AU **GUIDE D'INSTALLATION RAPIDE** INCLUS AVEC LE MODULE POUR LA PROGRAMMATION DU DÉMARREUR À DISTANCE.





Module label | Étiquette sur le module

### Notice: Updated Firmware and Installation Guides

Updated firmware and installation guides are posted on our web site on a regular basis. We recommend that you update this module to the latest firmware and download the latest installation guide(s) prior to the installation of this product.

### Notice: Mise à jour microprogramme et Guides d'installations

Des mises à jour du Firmware (microprogramme) et des guides d'installation sont mis en ligne régulièrement. Vérifiez que vous avez bien la dernière version logiciel et le dernier guide d'installation avant l'installation de ce produit.

## WARNING

The information on this sheet is provided on an (as is) basis with no representation or warranty of accuracy whatsoever. It is the sole responsibility of the installer to check and verify any circuit before connecting to it. Only a computer safe logic probe or digital multimeter should be used. FORTIN ELECTRONIC SYSTEMS assumes absolutely no liability or responsibility whatsoever pertaining to the accuracy or currency of the information supplied. The installation in every case is the sole responsibility of the installer performing the work and FORTIN ELECTRONIC SYSTEMS assumes no liability or responsibility whatsoever resulting from any type of installation, whether performed properly, improperly or any other way. Neither the manufacturer or distributor of this module is responsible of damages of any kind indirectly or directly caused by this module, except for the replacement of this module in case of manufacturing defects. This module must be installed by qualified technician. The information supplied is a guide only. This instruction guide may change without notice. Visit [www.fortinbypass.com](http://www.fortinbypass.com) to get the latest version.

## MISE EN GARDE

L'information de ce guide est fournie sur la base de représentation (telle quelle) sans aucune garantie de précision et d'exactitude. Il est de la seule responsabilité de l'installateur de vérifier tous les fils et circuits avant d'effectuer les connexions. Seuls une sonde logique ou un multimètre digital doivent être utilisés. FORTIN SYSTÈMES ÉLECTRONIQUES n'assume aucune responsabilité de l'exactitude de l'information fournie. L'installation (dans chaque cas) est la responsabilité de l'installateur effectuant le travail. FORTIN SYSTÈMES ÉLECTRONIQUES n'assume aucune responsabilité suite à l'installation, que celle-ci soit bonne, mauvaise ou de n'importe autre type. Ni le fabricant, ni le distributeur ne se considèrent responsables des dommages causés ou ayant pu être causés, indirectement ou directement, par ce module, excepté le remplacement de ce module en cas de défaut de fabrication. Ce module doit être installé par un technicien qualifié. L'information fournie dans ce guide est une suggestion. Ce guide d'instruction peut faire l'objet de changement sans préavis. Consultez le [www.fortinbypass.com](http://www.fortinbypass.com) pour voir la plus récente version.

Copyright © 2006-2018, FORTIN AUTO RADIO INC ALL RIGHTS RESERVED PATENT PENDING



## TECH SUPPORT

Tél: 514-255-HELP (4357)  
1-877-336-7797



## ADDENDUM GUIDE

[www.fortinbypass.com](http://www.fortinbypass.com)

WEB UPDATE | MISE À JOUR INTERNET

