

**REGULAR INSTALLATION  
INSTALLATION RÉGULIÈRE**

 ADDENDUM - SUGGESTED WIRING CONFIGURATION  
ADDENDA - SCHÉMA DE BRANCHEMENT SUGGÉRÉ

		Vehicle functions supported in this diagram (functional if equipped)   Fonctions du véhicule supportées dans ce diagramme (fonctionnelles si équipé)											
VEHICLE VEHICULES	YEARS ANNÉES	Immobilizer bypass	Lock	Unlock	Arm	Disarm	Tachometer	Parking Light	Autolight	Door Status	Hood Status*	Hand-Brake Status	Foot-Brake Status
<b>NISSAN</b>													
Titan	2008-2015	•	•	•	•	•	•	•	•	•	•	•	•


 FIRMWARE VERSION  
VERSION LOGICIELLE

**72.[48]**

NISSAN/INFINITI MINIMUM

 To add the firmware version and the options, use the **FLASH LINK UPDATER** or **FLASH LINK MOBILE** tool, sold separately.

 Pour ajouter la version logicielle et les options, utilisez l'outil **FLASH LINK UPDATER** ou **FLASH LINK MOBILE**, vendu séparément.

**Program bypass option:  
Programmez l'option du contournement:**

 UNIT OPTION  
OPTION UNITE

DESCRIPTION

**C1**

OEM Remote status (Lock/Unlock) monitoring

Suivi des status (Verrouillage/Déverrouillage) de la télécommande d'origine

**IF THE VEHICLE IS NOT EQUIPPED  
WITH FUNCTIONAL HOOD PIN:  
SI LE VÉHICULE N'EST PAS ÉQUIPÉ  
D'UN CONTACT DE CAPOT FONCTIONNEL:**
**A11**
**OFF  
NON**

Hood trigger (Output Status).

Contact de capot (état de sortie).

**MANDATORY INSTALL | INSTALLATION OBLIGATOIRE**

\*HOOD PIN


**HOOD STATUS:** THE HOOD PIN SWITCH MUST BE INSTALLED IF THE VEHICLE CAN BE REMOTE STARTED WITH THE HOOD OPEN, SET FUNCTION **A11** TO OFF.

**A11**
**OFF  
NON**
**CONTACT  
DE CAPOT**
**STATUT DE CAPOT:** LE CONTACT DE CAPOT, DOIT ÊTRE INSTALLÉ SI LE VÉHICULE PEUT DÉMARRER À DISTANCE, LORSQUE LE CAPOT EST OUVERT, PROGRAMMEZ LA FONCTION **A11** À NON.

**Notice:** the installation of safety elements are mandatory. The hood pin is an essential security element and must be installed.

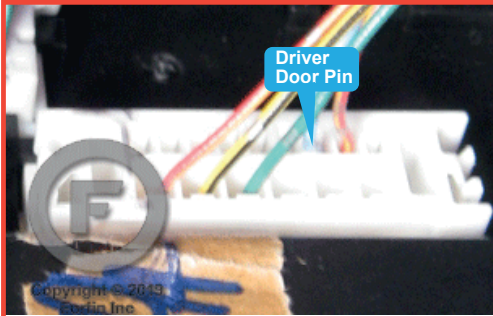
**Notice:** l'installation des éléments de sécurité est obligatoire. Le contact de capot est un élément de sécurité essentiel et doit absolument être installé.

THIS MODULE MUST BE INSTALLED BY A QUALIFIED TECHNICIAN. A WRONG CONNECTION CAN CAUSE PERMANENT DAMAGE TO THE VEHICLE.

CE MODULE DOIT ÊTRE INSTALLÉ PAR UN TECHNICIEN QUALIFIÉ, TOUTE ERREUR DANS LES BRANCHEMENTS PEUT OCCASIONNER DES DOMMAGES PERMANENTS AU VÉHICULE.

DESCRIPTION | DESCRIPTION

⑥



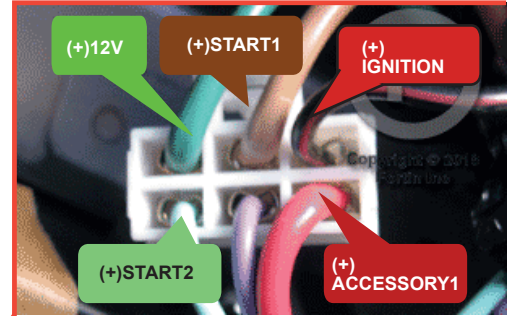
②

Transponder connector  
Connecteur du transpondeur



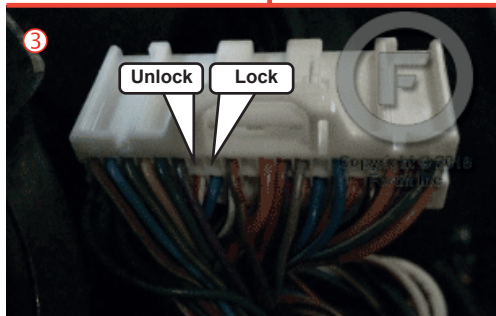
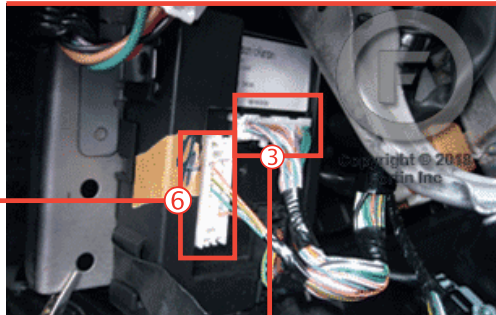
①

Ignition harness  
Harnais Ignition



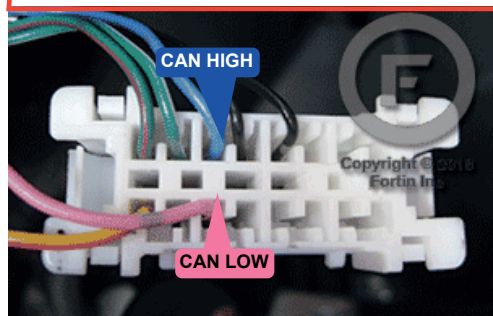
③⑥

At BCM  
Au BCM

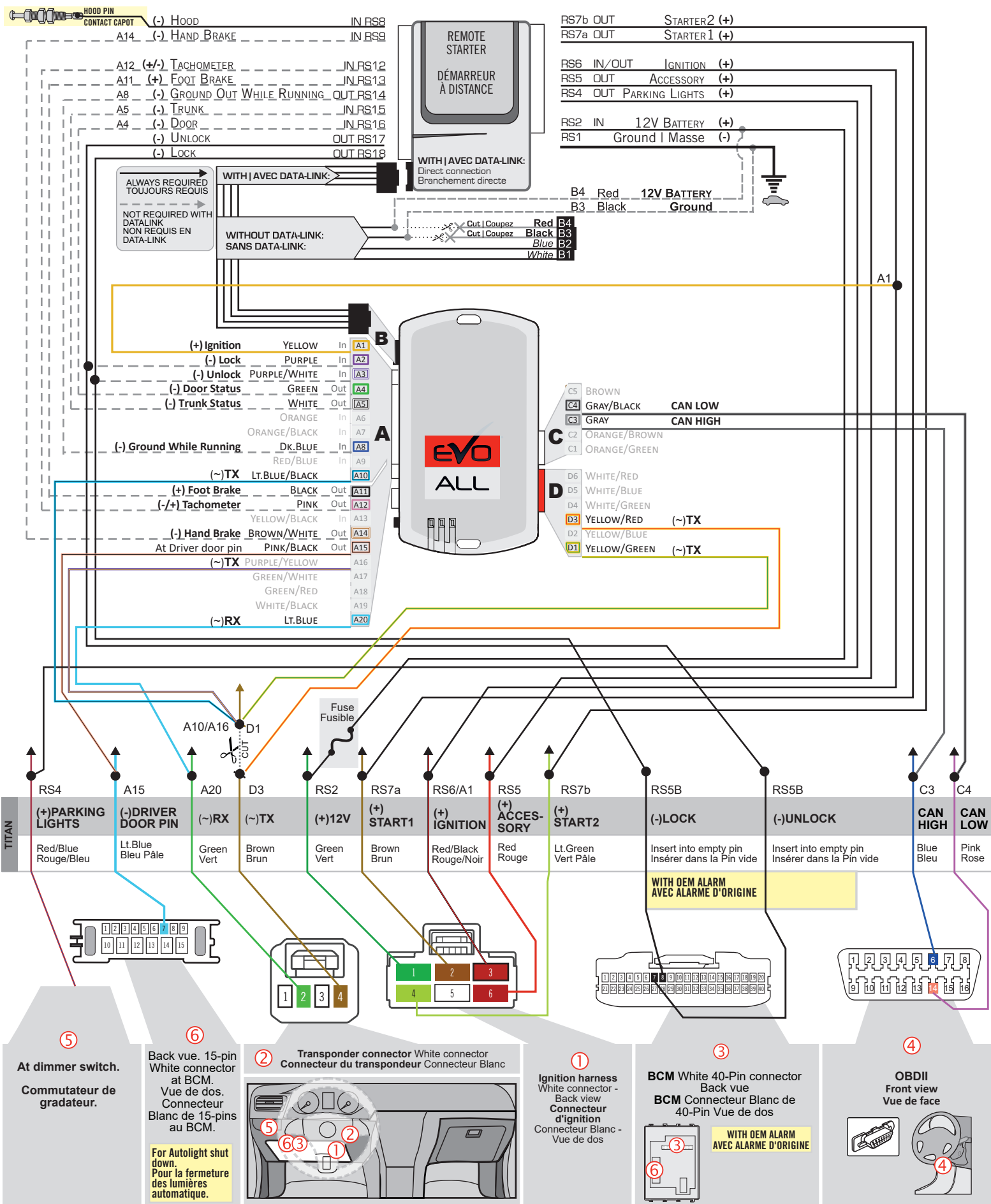


④

OBDII

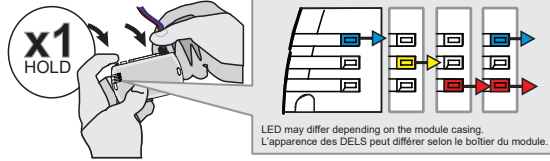


WIRING CONNECTION | GUIDE DE BRANCHEMENTS



**KEY BYPASS PROGRAMMING PROCEDURE 1/2 | PROCÉDURE DE PROGRAMMATION CONTOURNEMENT DE CLÉ 1/2**

1



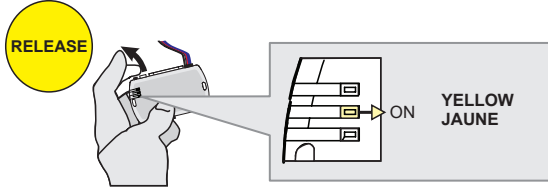
**Press and hold** the programming button:  
**Connect** the 4-PIN Data-link harness (Black connector).

*The Blue, Red, Yellow and Blue & Red LEDs will alternatively illuminate.*

**Appuyez et maintenir enfoncé** le bouton de programmation: **Branchez** le harnais Data-Link à 4-Broches (connecteur Noir)

*Les DELs Bleue, Rouge, Jaune et Bleue & Rouge s'allumeront alternativement.*

2

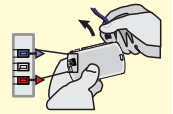


**Release** the programming button when the LED is YELLOW.

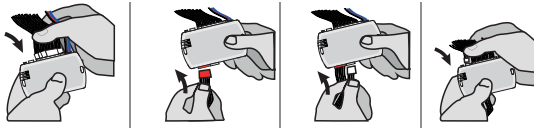
*If the LED is not solid YELLOW disconnect the 4-Pin connector (Main-Harness) and go back to step 1.*

**Relâchez** le bouton de programmation quand la DEL est JAUNE.

*Si le DEL n'est pas JAUNE débranchez le connecteur 4 pins (Connecteur principal) et allez au début de l'étape 1.*



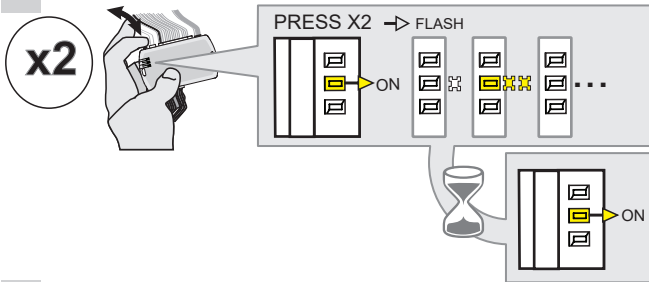
3



**Insert** the required remaining connectors.

**Insérez** les connecteurs requis restants.

4



**Press and release** the programming button two times (2x).

*The YELLOW LED will alternate between 2x flashes and a pause.*

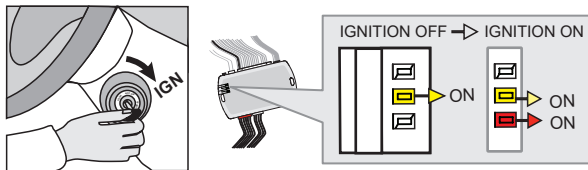
**Wait** until the YELLOW LED turns ON.

**Appuyez et relâchez** 2 fois le bouton de programmation.

*La DEL JAUNE alterne entre x2 clignotements et x1 pause.*

**Attendre** que la DEL JAUNE s'allume.

5

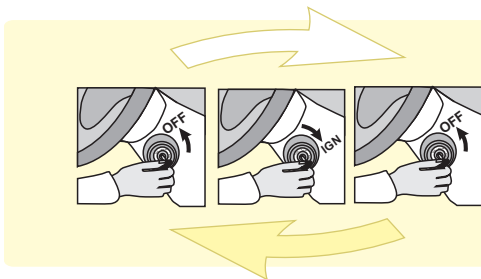


**Turn** the key to the Ignition ON/RUN position.

*The RED LED will turns ON.*

**Tournez** la clé à Ignition.

*La DEL ROUGE s'allume.*

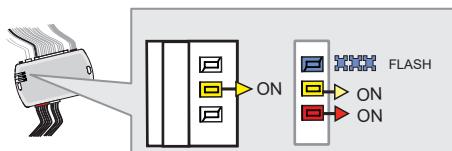


*If the YELLOW and RED LED's are not solid, **remove** the key and **go back** to step 5.*

**Repeat** this step until the RED and YELLOW LED's are solid.

*Si les DELs JAUNE et ROUGE ne sont pas allumés solide, **retirez** la clé et **recommencez** l'étape 5.*

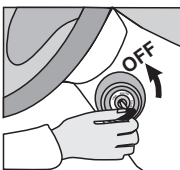
**Répétez** cette étape jusqu'à ce que les DELs JAUNE et ROUGE s'allument.



*Wait for the BLUE LED to flash rapidly.*

*Attendre que la DEL BLEU clignote rapidement.*

6

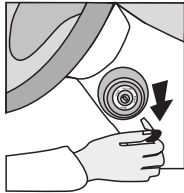


**Turn** the key to the OFF position.

**Tournez** la clé à la position Arrêt (OFF).

**KEY BYPASS PROGRAMMING PROCEDURE 2/2 | PROCÉDURE DE PROGRAMMATION CONTOURNEMENT DE CLÉ 2/2**

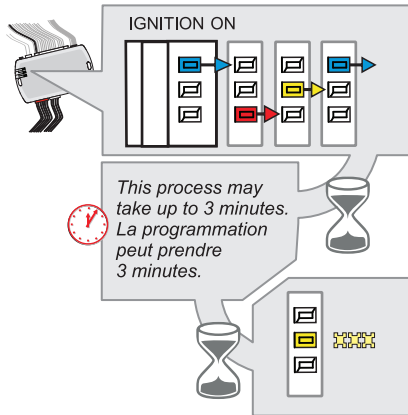
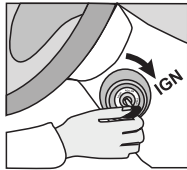
7



**Remove** the key from the Ignition barrel.

**Retirez** la clé du contact.

8



**Turn** the key to the Ignition ON/RUN position.

↳The BLUE, YELLOW and RED LED's will rapidly alternate.

**Tournez** la clé à Ignition.

↳Les DELs alternent rapidement entre BLEU, JAUNE et ROUGE.

When the YELLOW LED begins to flash rapidly; Key bypass programmed.

Lorsque la DEL JAUNE clignote rapidement: Contournement de clé programmée.

9



**Turn** the key to the OFF position.

**Tournez** la clé à la position Arrêt (OFF).



**The module is now programmed.**

Use the remote of the remote starter or security system to test all of the supported features to ensure proper programming.

**Le module est programmé.**

Testez toutes les fonctions supportées sur le véhicule avec la télécommande du démarreur à distance ou du système de sécurité.

**REMOTE STARTER FUNCTIONALITY | FONCTIONNALITÉS DU DÉMARREUR À DISTANCE**



All doors must be closed.

Toutes les portes doivent être fermées.



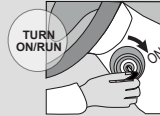
Remote start the vehicle.

Démarrez à distance.



Unlock the doors with the remote-starter remote or the OEM remote.

Déverrouillez les portes avec la télécommande du démarreur à distance ou la télécommande d'origine.



Insert and Turn the key to the Ignition ON/RUN position.

Insérez et tournez la clé à la position "ON/RUN".



Press the brake pedal.

Appuyez sur la pédale de frein.



The vehicle can now be put in to gear and driven.

Vous êtes maintenant prêt à embrayer et prendre la route.



Module label | Étiquette sur le module

### Notice: Updated Firmware and Installation Guides

Updated firmware and installation guides are posted on our web site on a regular basis. We recommend that you update this module to the latest firmware and download the latest installation guide(s) prior to the installation of this product.

### Notice: Mise à jour microprogramme et Guides d'installations

Des mises à jour du Firmware (microprogramme) et des guides d'installation sont mis en ligne régulièrement. Vérifiez que vous avez bien la dernière version logiciel et le dernier guide d'installation avant l'installation de ce produit.

## WARNING

The information on this sheet is provided on an (as is) basis with no representation or warranty of accuracy whatsoever. It is the sole responsibility of the installer to check and verify any circuit before connecting to it. Only a computer safe logic probe or digital multimeter should be used. FORTIN ELECTRONIC SYSTEMS assumes absolutely no liability or responsibility whatsoever pertaining to the accuracy or currency of the information supplied. The installation in every case is the sole responsibility of the installer performing the work and FORTIN ELECTRONIC SYSTEMS assumes no liability or responsibility whatsoever resulting from any type of installation, whether performed properly, improperly or any other way. Neither the manufacturer or distributor of this module is responsible of damages of any kind indirectly or directly caused by this module, except for the replacement of this module in case of manufacturing defects. This module must be installed by qualified technician. The information supplied is a guide only. This instruction guide may change without notice. Visit [www.fortinbypass.com](http://www.fortinbypass.com) to get the latest version.

## MISE EN GARDE

L'information de ce guide est fournie sur la base de représentation (telle quelle) sans aucune garantie de précision et d'exactitude. Il est de la seule responsabilité de l'installateur de vérifier tous les fils et circuits avant d'effectuer les connexions. Seuls une sonde logique ou un multimètre digital doivent être utilisés. FORTIN SYSTÈMES ÉLECTRONIQUES n'assume aucune responsabilité de l'exactitude de l'information fournie. L'installation (dans chaque cas) est la responsabilité de l'installateur effectuant le travail. FORTIN SYSTÈMES ÉLECTRONIQUES n'assume aucune responsabilité suite à l'installation, que celle-ci soit bonne, mauvaise ou de n'importe autre type. Ni le manufacturier, ni le distributeur ne se considèrent responsables des dommages causés ou ayant pu être causés, indirectement ou directement, par ce module, excepté le remplacement de ce module en cas de défectuosité de fabrication. Ce module doit être installé par un technicien qualifié. L'information fournie dans ce guide est une suggestion. Ce guide d'instruction peut faire l'objet de changement sans préavis. Consultez le [www.fortinbypass.com](http://www.fortinbypass.com) pour voir la plus récente version.

Copyright © 2006-2018, FORTIN AUTO RADIO INC ALL RIGHTS RESERVED PATENT PENDING



## TECH SUPPORT

Tél: 514-255-HELP (4357)  
1-877-336-7797



## ADDENDUM GUIDE

[www.fortinbypass.com](http://www.fortinbypass.com)

WEB UPDATE | MISE À JOUR INTERNET

