

# REGULAR INSTALLATION INSTALLATION RÉGULIÈRE

ADDENDUM - SUGGESTED WIRING CONFIGURATION  
ADDENDA - SCHÉMA DE BRANCHEMENT SUGGÉRÉ

VEHICLE VEHICULES		YEARS ANNÉES	Vehicle functions supported in this diagram (functional if equipped)   Fonctions du véhicule supportées dans ce diagramme (fonctionnelles si équipé)																
			Immobilizer bypass Contournement d'immobilisateur	Lock	Unlock	Arm	Disarm	Parking Lights	Tachometer	Autolight	Trunk Release	Door Status	Trunk Status	Hood Status*	Hand-Brake Status	Foot-Brake Status	OEM Remote monitoring**	R.S. OEM remote Stand Alone compatible	
<b>TOYOTA</b>																			
Corolla	Hybrid Push-to-Start	2020-2022	•	•	•	•	•	•	•	•	•	•	•	•	•	•	•	•	•

**COMPATIBLE MODULE REQUIRED:**

**MODULE COMPATIBLE REQUIS:**

**QR CODE ON THE LABEL**  
MANUFACTURED AFTER: 2019

**CODE QR SUR L'ÉTIQUETTE**  
FABRIQUÉ APRÈS: 2019

FIRMWARE VERSION  
VERSION LOGICIELLE

**79.[66]**  
TOYOTA/  
LEXUS MINIMUM

To add the firmware version and the options, use the **FLASH LINK UPDATER** or **FLASH LINK MOBILE** tool, sold separately.

Pour ajouter la version logicielle et les options, utilisez l'outil **FLASH LINK UPDATER** ou **FLASH LINK MOBILE**, vendu séparément.

**IF THE VEHICLE IS NOT EQUIPPED WITH FUNCTIONAL HOOD PIN:  
SI LE VÉHICULE N'EST PAS ÉQUIPÉ D'UN CONTACT DE CAPOT FONCTIONNEL:**

**A11**

**OFF  
NON**

Hood trigger (Output Status).  
Contact de capot (état de sortie).

**Program bypass option:  
Programmez l'option du contournement:**

**C1**

UNIT OPTION OPTION UNITE	DESCRIPTION
OEM Remote status (Lock/Unlock) monitoring	Suivi des status (Verrouillage/Déverrouillage) de la télécommande d'origine

**Program bypass option  
(Vehicle hybrid only):  
Programmez l'option du contournement  
(véhicule hybride seulement):**

**D6**

UNIT OPTION OPTION UNITE	DESCRIPTION
Push-to-Start	Push-to-Start

**Program remote starter option:  
Programmez l'option démarreur à distance:**

**34**

**3**

FUNCTION FONCTION	MODE	DESCRIPTION
		Trunk output : Unlock before trunk pulse 0.5 sec
		Sortie Valise : Déverrouillage avant Valise (0.5 seconde)

**Program remote starter option for R.S. OEM  
REMOTE STAND ALONE:  
Programmez l'option démarreur à distance pour  
TÉLÉCOMMANDE D'ORIGINE STAND ALONE:**

**38**

**2**

FUNCTION FONCTION	MODE	DESCRIPTION
		Enable : Press 3x Lock to remote start with the OEM remote.
		Activé : Appuyez x3 sur Verrouille de la télécommande d'origine pour démarrer à distance le véhicule.

## NOTES



The vehicles OEM remote and SmartKey are still operable during remote start.

La télécommande d'origine du véhicule et la clé intelligente reste fonctionnel même si le démarreur est engagé.

## NO KEY TAKEOVER

## SANS MODE PRÊT À DÉMARRER

### MANDATORY INSTALL | INSTALLATION OBLIGATOIRE

\* HOOD PIN  
CONTACT DE CAPOT



**HOOD STATUS:** THE HOOD PIN SWITCH (INCLUDED) MUST BE INSTALLED IF THE VEHICLE CAN BE REMOTE STARTED WITH THE HOOD OPEN, SET FUNCTION A11 TO OFF.

**STATUT DE CAPOT:** LE CONTACT DE CAPOT (INCLUS), DOIT ÊTRE INSTALLÉ SI LE VÉHICULE PEUT DÉMARRER À DISTANCE, LORSQUE LE CAPOT EST OUVERT, PROGRAMMEZ LA FONCTION A11 À NON.

**A11**

**OFF  
NON**

**SECURITY STICKER  
AUTOCOLLANT DE SÉCURITÉ**



Included  
Inclus

**Notice:** the installation of safety elements are mandatory. The hood pin and the sticker are essential security elements and must be installed.

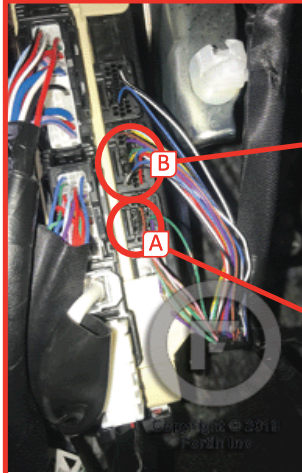
**Notice:** l'installation des éléments de sécurité est obligatoire. Le contact de capot et l'autocollant de sécurité sont des éléments de sécurité essentiels et doivent absolument être installés.

THIS MODULE MUST BE INSTALLED BY A QUALIFIED TECHNICIAN. A WRONG CONNECTION CAN CAUSE PERMANENT DAMAGE TO THE VEHICLE.

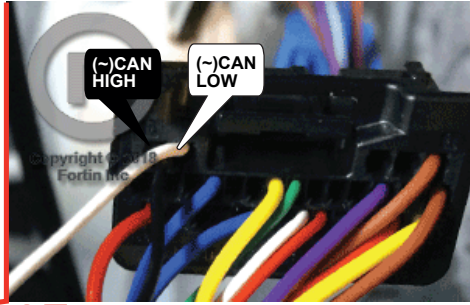
CE MODULE DOIT ÊTRE INSTALLÉ PAR UN TECHNICIEN QUALIFIÉ, TOUTE ERREUR DANS LES BRANCHEMENTS PEUT OCCASIONNER DES DOMMAGES PERMANENTS AU VÉHICULE.

DESCRIPTION | DESCRIPTION

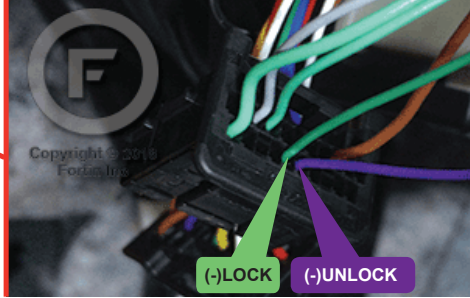
② ECU, Driver's side  
ECU, Côté Conducteur



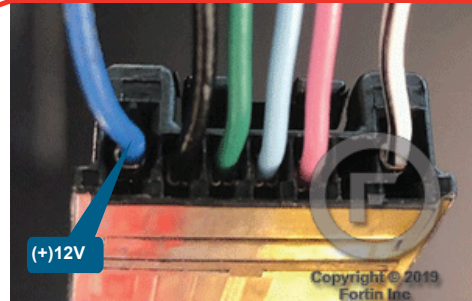
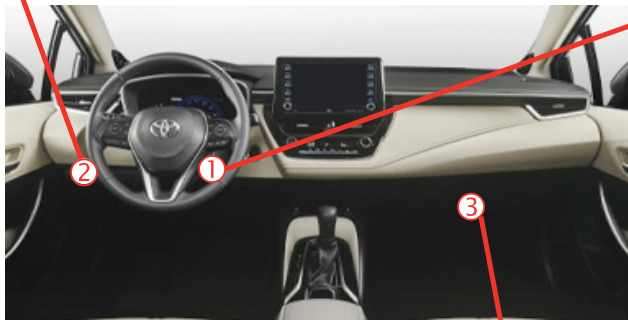
②B



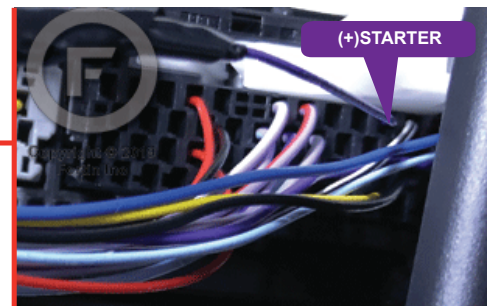
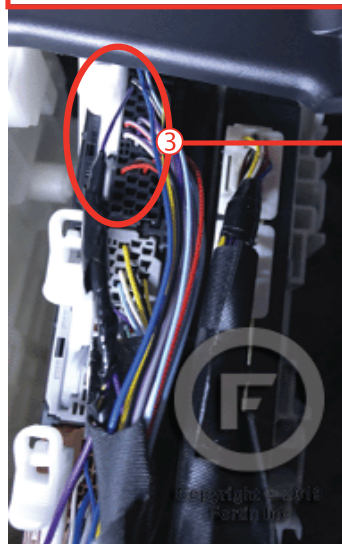
②A



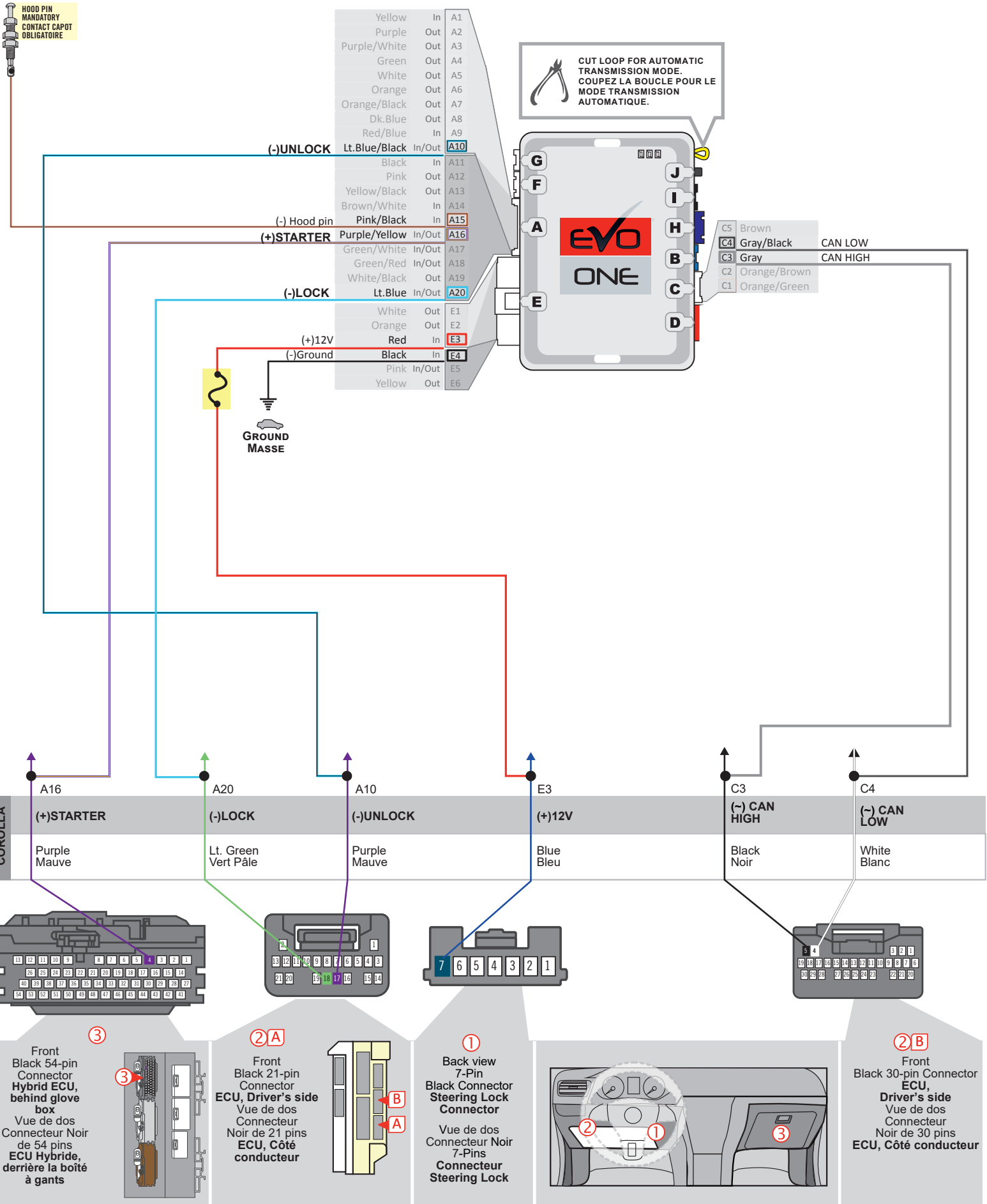
① Steering Lock Connector  
Connecteur du Steering Lock



③ Hybrid ECU, behind glove box  
ECU Hybride, derrière la boîte à gants



WIRING CONNECTION | GUIDE DE BRANCHEMENTS



**DCRYPTOR PROGRAMMING PROCEDURE | PROCÉDURE DE PROGRAMMATION AVEC DCRYPTOR**



**Parts required (not included) Pièces requises (non incluses)**

- 1x **FLASH LINK UPDATER,**
- 1x **FLASH LINK MANAGER**  
SOFTWARE | PROGRAMME
- 1x Microsoft Windows Computer with Internet connection  
Ordinateur Microsoft Windows avec connection Internet

**OR  
OU**

- 1x **FLASH LINK MOBILE**
- 1x **FLASH LINK MOBILE APP**
- Smartphone *Android* or *iOS* with Internet connection  
(Internet provider charges may apply)  
Téléphone Intelligent *Android* ou *iOS* avec connection  
Internet (des frais du fournisseur Internet peuvent s'appliquer)

**BEFORE PROGRAMMING SET THE UNIT OPTIONS AND SAVE. | AVANT LA PROGRAMMATION CONFIGURER LES OPTIONS DE L'UNITÉ ET SAUVEGARDER.**

1



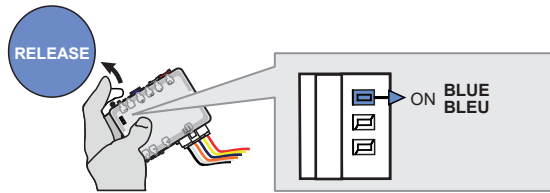
**Press and hold** the programming button:  
Insert the 6-Pin Main connector.

**Appuyez et maintenir enfoncé** le bouton de programmation:  
**Insérez** le connecteur Principal à 6-broches.

↳ The BLUE, RED, YELLOW and BLUE & RED LEDs will alternatively illuminate.

↳ Les DELs BLEUE, ROUGE, JAUNE et BLEUE & ROUGE s'allumeront alternativement.

2

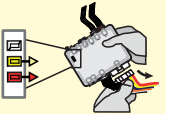


**Release** the programming button when the LED is BLUE.

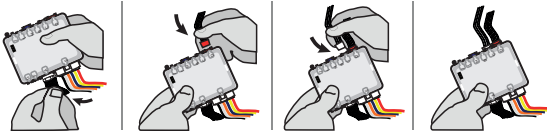
**Relâchez** le bouton de programmation quand la DEL est BLEUE.

If the BLUE LED is not ON solid **disconnect** the 6-Pin Main connector and **go back** to step 1.

Si la DEL BLEUE n'est pas allumée **débranchez** le connecteur Principal à 6-broches et **retournez** au début de l'étape 1.



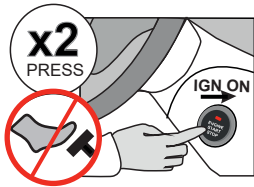
3



**Insert** the required remaining connectors.

**Insérez** les connecteurs requis restants.

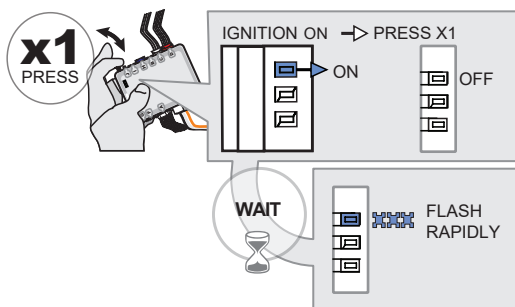
4



Do not press the brake pedal.  
**Press** the Push-to-Start button twice to turn on the ignition.

Ne pas appuyer sur la pédale de frein.  
**Appuyez** 2 fois sur le bouton démarrage (Push-to-Start) pour allumer l'ignition.

5



**Press and release** the programming button once (1x).

**Appuyez et relâchez** 1 fois le bouton de programmation.

↳ The BLUE LED will turn off.

↳ La DEL BLEUE s'éteint.

**Wait,**

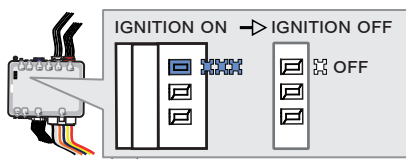
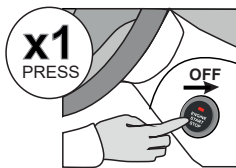
**Attendez,**

↳ The BLUE LED will flash rapidly.

↳ La DEL BLEUE clignotera rapidement.

**KEY BYPASS PROGRAMMING PROCEDURE 2/2 | PROCÉDURE DE PROGRAMMATION CONTOURNEMENT DE CLÉ 2/2**

6

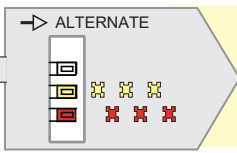


Press the Push-to-Start button once to turn off the ignition.

Appuyez 1 fois sur le bouton démarrage (Push-to-Start) pour éteindre l'ignition.

↳ The BLUE LED will turn off.

↳ La DEL BLEUE s'éteint.

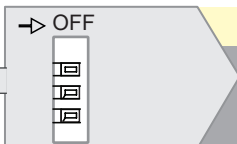


↳ If the RED and YELLOW LEDs alternate:

↳ Si la DEL ROUGE et JAUNE alternent:

GO STEP 7 at Dcryptor process.

ALLEZ À L'ÉTAPE 7 AU PROCESSUS DU DCRYPTOR



↳ If the LEDS turn OFF:

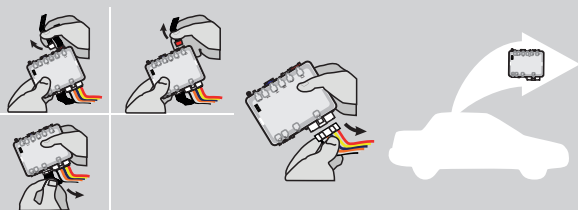
↳ Si LES DELS S'ÉTEIGNENT:

The module is now programmed.

Le module est programmé.



7



Disconnect all connectors and after the 6-Pin (Main-Harness) or the 4-Pin Data-link connector.

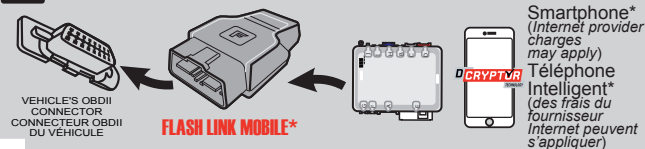
Débranchez tous les connecteurs et ensuite le connecteur 6-pins (Connecteur principal) ou le connecteur 4-pins (Data-Link).

8



Microsoft Windows Computer with Internet connection\*  
Ordinateur Microsoft Windows avec connection Internet\*

OR  
OU



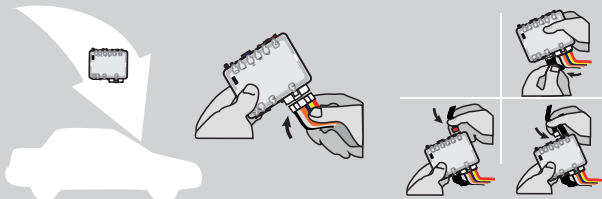
Smartphone\* (Internet provider charges may apply)  
Téléphone Intelligent\* (des frais du fournisseur Internet peuvent s'appliquer)

Use the tool: FLASH LINK UPDATER or FLASH LINK MOBILE to visit the DCryptor menu.

Utilisez l'outil: FLASH LINK UPDATER ou FLASH LINK MOBILE pour visitez le menu DCryptor.

\*Parts required (not included) \*Pièces requises (non incluses)

9



AFTER DCRYPTOR PROGRAMMING COMPLETED Go back to the vehicle and reconnect the 6-Pin (Main-Harness) or the 4-pins (Data-Link) connector and after all the remaining connector.

APRÈS LA PROCÉDURE DE PROGRAMMATION DCRYPTOR COMPLÉTÉE : retournez au véhicule et rebranchez le connecteur 6-pins (Connecteur principal) ou le 4-pins (Data-Link) et après tous les connecteurs.



The module is now programmed.  
Le module est programmé.



**REMOTE STARTER / ALARM VERIFICATION PROCEDURE | PROCÉDURE DE VÉRIFICATION DU DÉMARREUR À DISTANCE / ALARME**

Test the remote starter. Remote start the vehicle.  
Testez le démarreur à distance. Démarrez le véhicule à distance.

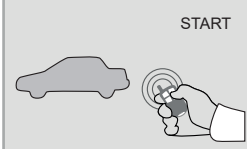

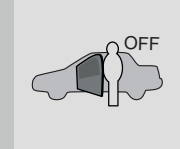
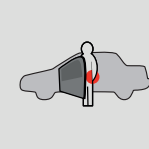
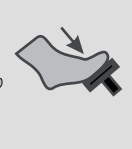


REMOTE STARTER PROGRAMMING PROCEDURE | PROCÉDURE DE PROGRAMMATION DU DÉMARREUR À DISTANCE

 REFER TO THE **QUICK INSTALL GUIDE** INCLUDED WITH THE MODULE FOR THE REMOTE STARTER PROGRAMMING.

 RÉFÉREZ-VOUS AU **GUIDE D'INSTALLATION RAPIDE** INCLUS AVEC LE MODULE POUR LA PROGRAMMATION DU DÉMARREUR À DISTANCE.



REMOTE STARTER FUNCTIONALITY | FONCTIONNALITÉS DU DÉMARREUR À DISTANCE

<p><b>START</b></p>  <p>All doors must be closed. Toutes les portes doivent être fermées.</p> <p><b>Remote start</b> the vehicle. <b>Démarrez</b> à distance.</p>	<p><b>UNLOCK</b></p>  <p><b>Unlock</b> the doors with either:</p> <ul style="list-style-type: none"> <li>• The OEM remote</li> <li>• The remote-starter remote</li> <li>• Or the proximity remote</li> </ul> <p><b>Déverrouillez</b> les portes avec soit:</p> <ul style="list-style-type: none"> <li>• la télécommande d'origine</li> <li>• la télécommande du démarreur à distance</li> <li>• ou la télécommande de proximité.</li> </ul>	<p><b>OFF</b></p>  <p><i>The module will shut down the vehicle as soon as the drivers door is opened.</i></p> <p><i>Lors de l'ouverture de la porte conducteur le véhicule s'éteindra par sécurité.</i></p>	 <p><b>Enter</b> the vehicle with the Smart-Key.</p> <p><b>Entrez</b> dans le véhicule avec la clé intelligente (Smart-Key) sur vous.</p>	 <p><b>Press</b> the brake pedal.</p> <p><b>Appuyez</b> sur la pédale de frein.</p>	 <p><b>Press</b> the Push-to-Start button to start the vehicle.</p> <p><b>Appuyez</b> sur le bouton démarrage pour démarrer le véhicule.</p>	 <p><i>The vehicle can now be put in to gear and driven.</i></p> <p><i>Vous êtes maintenant prêt à embrayer et prendre la route.</i></p>
--	--	--	---	--	---	---

EVO

ONE



Module label | Étiquette sur le module

### Notice: Updated Firmware and Installation Guides

Updated firmware and installation guides are posted on our web site on a regular basis. We recommend that you update this module to the latest firmware and download the latest installation guide(s) prior to the installation of this product.

### Notice: Mise à jour microprogramme et Guides d'installations

Des mises à jour du Firmware (microprogramme) et des guides d'installation sont mis en ligne régulièrement. Vérifiez que vous avez bien la dernière version logiciel et le dernier guide d'installation avant l'installation de ce produit.

## WARNING

The information on this sheet is provided on an (as is) basis with no representation or warranty of accuracy whatsoever. It is the sole responsibility of the installer to check and verify any circuit before connecting to it. Only a computer safe logic probe or digital multimeter should be used. FORTIN ELECTRONIC SYSTEMS assumes absolutely no liability or responsibility whatsoever pertaining to the accuracy or currency of the information supplied. The installation in every case is the sole responsibility of the installer performing the work and FORTIN ELECTRONIC SYSTEMS assumes no liability or responsibility whatsoever resulting from any type of installation, whether performed properly, improperly or any other way. Neither the manufacturer or distributor of this module is responsible of damages of any kind indirectly or directly caused by this module, except for the replacement of this module in case of manufacturing defects. This module must be installed by qualified technician. The information supplied is a guide only. This instruction guide may change without notice. Visit [www.fortinbypass.com](http://www.fortinbypass.com) to get the latest version.

## MISE EN GARDE

L'information de ce guide est fournie sur la base de représentation (telle quelle) sans aucune garantie de précision et d'exactitude. Il est de la seule responsabilité de l'installateur de vérifier tous les fils et circuits avant d'effectuer les connexions. Seuls une sonde logique ou un multimètre digital doivent être utilisés. FORTIN SYSTÈMES ÉLECTRONIQUES n'assume aucune responsabilité de l'exactitude de l'information fournie. L'installation (dans chaque cas) est la responsabilité de l'installateur effectuant le travail. FORTIN SYSTÈMES ÉLECTRONIQUES n'assume aucune responsabilité suite à l'installation, que celle-ci soit bonne, mauvaise ou de n'importe autre type. Ni le fabricant, ni le distributeur ne se considèrent responsables des dommages causés ou ayant pu être causés, indirectement ou directement, par ce module, excepté le remplacement de ce module en cas de défaut de fabrication. Ce module doit être installé par un technicien qualifié. L'information fournie dans ce guide est une suggestion. Ce guide d'instruction peut faire l'objet de changement sans préavis. Consultez le [www.fortinbypass.com](http://www.fortinbypass.com) pour voir la plus récente version.

Copyright © 2006-2019, FORTIN AUTO RADIO INC ALL RIGHTS RESERVED PATENT PENDING



## TECH SUPPORT

Tél: 514-255-HELP (4357)  
1-877-336-7797



## ADDENDUM GUIDE

[www.fortinbypass.com](http://www.fortinbypass.com)

WEB UPDATE | MISE À JOUR INTERNET

