



REVO

GUIDE # 88741 - REV.: 20190715

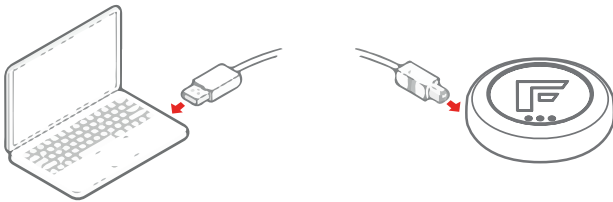


Pièce requise (non incluses):

1x **FLASH-LINK UPDATER**

1x Ordinateur Microsoft Windows avec connection Internet

1



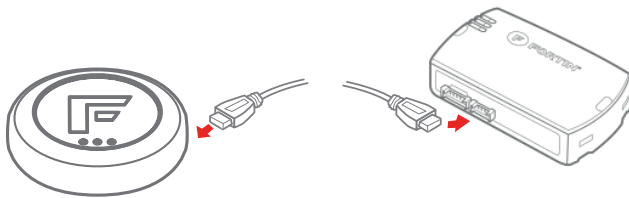
Branchez le **FLASH-LINK UPDATER** dans le port USB de l'ordinateur avec le câble USB fournit.

2



Lancez le programme Flash Link Manager

3



Branchez le **EVO-ALL** dans le **FLASH-LINK UPDATER** avec le câble USB fournit.

Fortin FlashLink Manager
Fichier Outils Configuration Aide

FlashLink Manager

Options sauvegardées

BYPASS GUIDES CENTRE D'AIDE VIDÉOS RAPPORT

Options de BYPASS

DCRYPTOR

FIRMWARE
FIRMWARE À L'INTERIEUR 75.[38]
HARDWARE À L'INTERIEUR 6.0

LE FIRMWARE CHANGÉ EST 75.[38] RECOMMENDÉ

VOIR AUTRES FIRMWARES

CHARGER LES OPTIONS SUGGERÉES

SAUVEGARDER LES OPTIONS

Cacher toutes les options

Afficher toutes les options

D5	VERROUILLER APRÈS DÉMARRAGE À DISTANCE	Verrouiller les portes après le démarrage.	NON	OUI
D6	PUSH-TO-START		NON	OUI
D7	DÉSACTIVER RAP		NON	OUI
FONCTIONS SPECIALES				
PROTOCOLES DATALINK				
G	SYSTÈME D'ALARME EVO-ALARM	Compatible avec les remotes OEM et les kits antennes RF.	NON	OUI
H	KIT RF SUPPORT		NON	OUI
H1	FORTIN	Fortin (AST, DSE, Atom, etc.)	NON	OUI
H2	FORTIN 2	Fortin2 (FMH, EVO-START...) Autoconnect.	NON	OUI
H3	CRIMESTOPPER		NON	OUI
H4	AUDIOVOX FLRF, DEI SMARTSTART		NON	OUI
H5	DEI XL202		NON	OUI
H6	FT-D100		NON	OUI

FLASH-LINK UPDATER STATUS: CONNEXTE

EVO-ALL STATUS: CONNEXTE

Dispositif Trouvé

Unité Débranchée

Firmware: 75.38

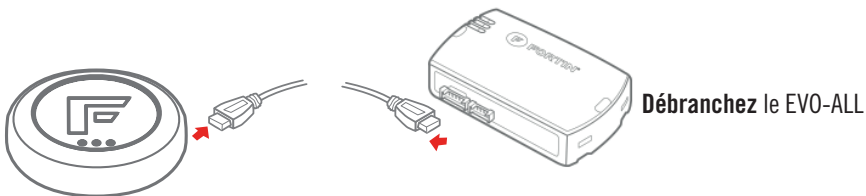
Firmware sélectionné: N/A

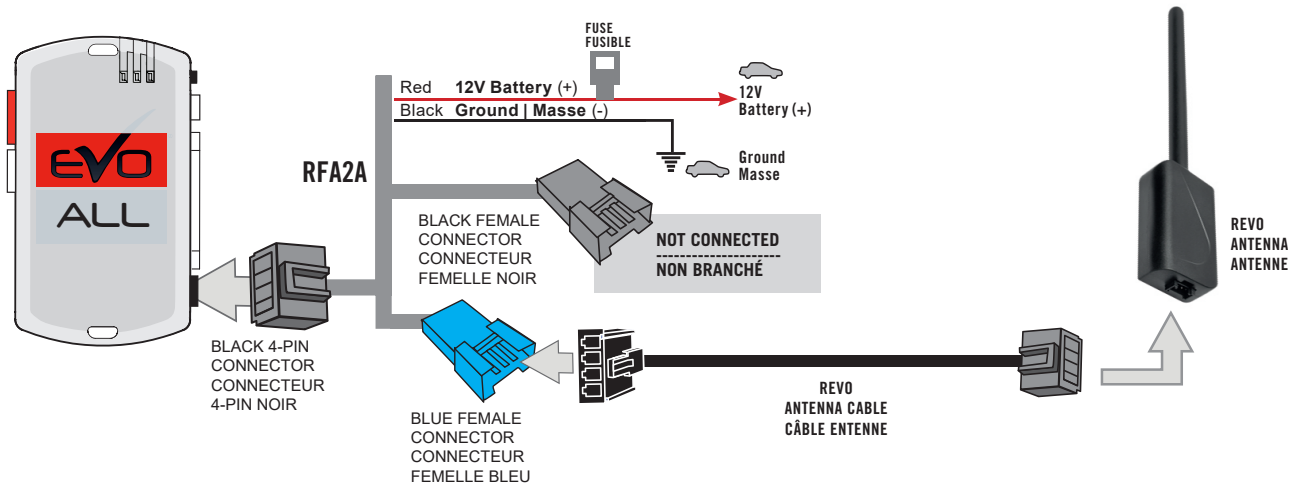
Mode connexion: bypass

4

- A. Cliquez sur l'onglet BYPASS.
- B. Activer les KIT RF SUPPORT
- C. Activer l'option H3 - CrimeStopper
- D. Cliquez sur SAUVEGARDER LES OPTIONS
- E. Attendez que le message OPTIONS SAUVEGARDÉES apparaisse dans le coin supérieur droit.

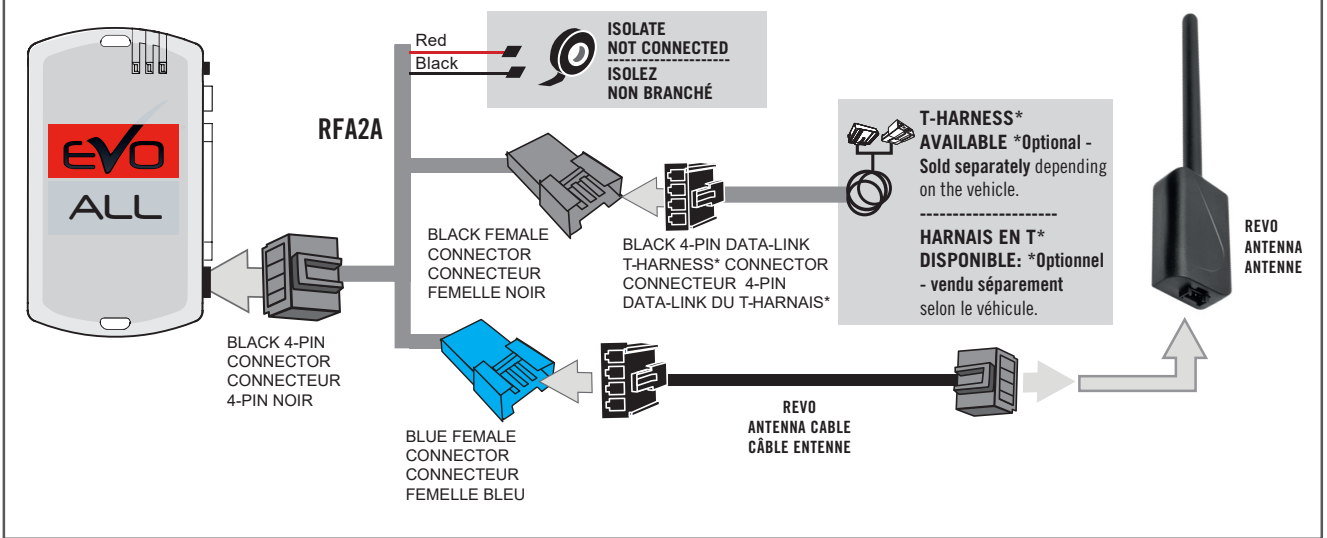
5





6

WITH T-HARNESS - AVEC T-HARNAIS

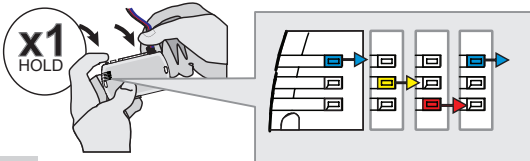


Connectez les deux modules ensemble, comme indiqué.

POUR PROGRAMMER DES TÉLÉCOMMANDES SUR LES UNITÉS

AVEC LE MODULE EVO-ALL

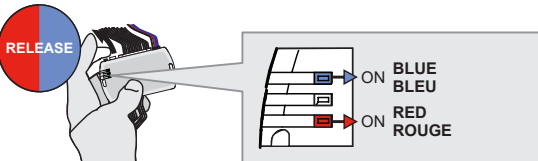
1



Appuyez et maintenez enfoncé le bouton de programmation:
Insérez le connecteur 4 pins (Data-Link)

↳ Les DELs Bleue, Rouge, Jaune et Bleu & Rouge s'allumeront alternativement.

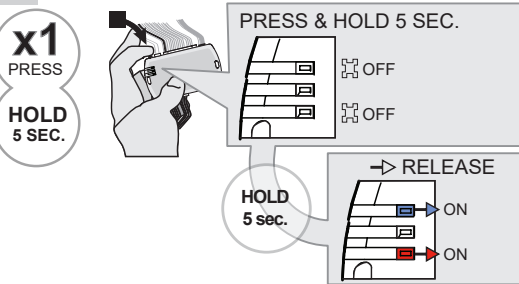
2



Relâchez le bouton de programmation quand les DELs sont ROUGE et BLEU.

Si les DELs ne sont pas BLEU et ROUGE débranchez le connecteur 4 pins (Data-Link) et allez au début de l'étape 1.

3



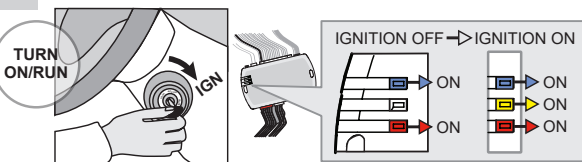
Appuyez et maintenez enfoncé le bouton de programmation pour 5 secondes.

↳ Les DELs ROUGE et BLEU s'éteignent.

Relâchez le bouton de programmation.

↳ Les DELs ROUGE et BLEU s'allument.

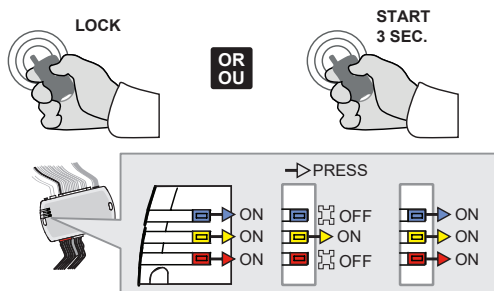
4



Tournez la clé en position **ignition (ON)**.

↳ La DEL JAUNE s'allume.

5



Appuyez sur le bouton LOCK des télécommandes que vous souhaitez programmer. (Vous pouvez également appuyer sur le bouton "Démarrer", mais vous devrez le maintenir pendant 3 secondes.)

Toutes les télécommandes doivent être programmées en même temps.

↳ Les DELs bleu et rouge clignoteront une fois pour confirmer que la télécommande est codée.

6



Tournez la clé à OFF.

AVEC IGNITION

1



Tournez la clé à ignition.

2



Tournez l'ignition à OFF

3



Tournez la clé à ignition.

4



Appuyez et relâchez quatre fois la pédale de frein.

5



Sur chaque émetteur, appuyez et relâchez le bouton verrouillage

6



Tournez l'ignition à OFF



Les télécommandes sont programmées

Testez toutes les fonctions supportées sur le véhicule avec la télécommande du démarreur distance ou du système de sécurité.

Les télécommandes sont programmées

Testez toutes les fonctions supportées sur le véhicule avec la télécommande du démarreur distance ou du système de sécurité.



AVERTISSEMENT

Avis Le fabricant n'acceptera aucune responsabilité quant à des dommages de nature électrique ou mécanique causés par une installation inadéquate du produit, qu'il s'agisse de dommages au véhicule lui-même ou au système. Ce produit doit être installé par un technicien certifié utilisant tous les dispositifs de sécurité fournis. Veuillez noter que ce guide prend pour acquis que l'installation de ce démarreur à distance a été faite par des techniciens qualifiés.

Ni le manufacturier, ni le distributeur ne se considèrent responsables des dommages causés ou ayant pu être causés, indirectement ou directement, par ce module, excepté le remplacement de ce module en cas de défectuosité de fabrication. Ce module doit être installé par un technicien qualifié. Ce guide d'instruction peut faire l'objet de changement sans préavis. Pour télécharger le guide d'installation, le guide de l'utilisateur, ou le plus récent guide d'installation rapide, visitez: WWW.FORTIN.CA

Support Technique: TEL: 514-255-4357 / 1-877-336-7797

Copyright © 2019 FORTIN AUTO RADIO INC TOUS DROITS RÉSERVÉS FABRIQUÉ AU CANADA / REV.:20190517