

**REGULAR INSTALLATION  
INSTALLATION RÉGULIÈRE**

 ADDENDUM - SUGGESTED WIRING CONFIGURATION  
 ADDENDA - SCHÉMA DE BRANCHEMENT SUGGÉRÉ

**Vehicle functions supported in this diagram (functional if equipped) | Fonctions du véhicule supportées dans ce diagramme (fonctionnelles si équipé)**

**VEHICLE  
VEHICULES**
**YEARS  
ANNÉES**

 Immobilizer bypass  
 Contournement d'immobilisateur

Lock

Unlock

Arm

Disarm

Parking Light

Trunk Release

Horn

Hood Status\*

Foot-Brake Status

**LINCOLN**

Town Car

2005-2008

• • • • • • • • • •


**BYPASS FIRMWARE VERSION  
VERSION LOGICIELLE CONTOURNEMENT**
**71.[52]**

FORD MINIMUM

 To add the firmware version and the options, use the **FLASH LINK UPDATER** or **FLASH LINK MOBILE** tool, sold separately.

 Pour ajouter la version logicielle et les options, utilisez l'outil **FLASH LINK UPDATER** ou **FLASH LINK MOBILE**, vendu séparément.

**Program remote starter option:  
Programmez l'option démarreur à distance:**
**FUNCTION  
FONCTION**
**MODE**
**DESCRIPTION**
**2**
**2**

 (+) Accessory 2 (E1)  
 (+) Accessoire 2 (E1)

**20**
**2**

 Tachless only. ( vehicles with automatic transmission only)  
 Sans Tachymètre seulement. (véhicules à transmission automatique seulement)

**Program remote starter option:  
Programmez l'option démarreur à distance:**
**FUNCTION  
FONCTION**
**MODE**
**DESCRIPTION**
**32**
**5**

 D.k Blue (Ground Out): Arm / Rearm  
 Bleu Foncé (Masse d'activation): Arme / Réarme

**IF THE VEHICLE IS NOT EQUIPPED WITH FUNCTIONAL HOOD PIN:  
SI LE VÉHICULE N'EST PAS ÉQUIPÉ D'UN CONTACT DE CAPOT FONCTIONNEL:**
**A11**
**OFF  
NON**

Hood trigger (Output Status).

Contact de capot (état de sortie).

**MANDATORY INSTALL | INSTALLATION OBLIGATOIRE**
**\* HOOD  
PIN  
CONTACT  
DE CAPOT**

**HOOD STATUS:** THE HOOD PIN SWITCH (INCLUDED) MUST BE INSTALLED IF THE VEHICLE CAN BE REMOTE STARTED WITH THE HOOD OPEN, SET FUNCTION A11 TO OFF.  
**STATUT DE CAPOT:** LE CONTACT DE CAPOT (INCLUS), DOIT ÊTRE INSTALLÉ SI LE VÉHICULE PEUT DÉMARRER À DISTANCE, LORSQUE LE CAPOT EST OUVERT, PROGRAMMEZ LA FONCTION A11 À NON.

**A11**
**OFF  
NON**
**SECURITY STICKER  
AUTOCOLLANT DE  
SÉCURITÉ**

 Included  
 Inclus

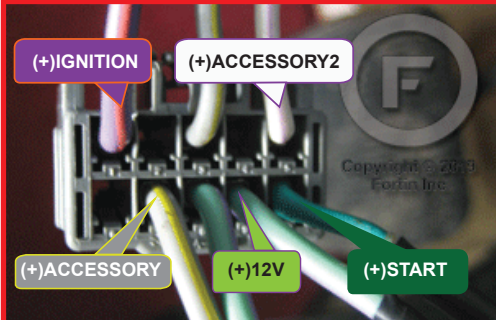
**Notice:** the installation of safety elements are mandatory. The hood pin and the sticker are essential security elements and must be installed.  
**Notice:** l'installation des éléments de sécurité est obligatoire. Le contact de capot et l'autocollant de sécurité sont des éléments de sécurité essentiels et doivent absolument être installés.

THIS MODULE MUST BE INSTALLED BY A QUALIFIED TECHNICIAN. A WRONG CONNECTION CAN CAUSE PERMANENT DAMAGE TO THE VEHICLE.

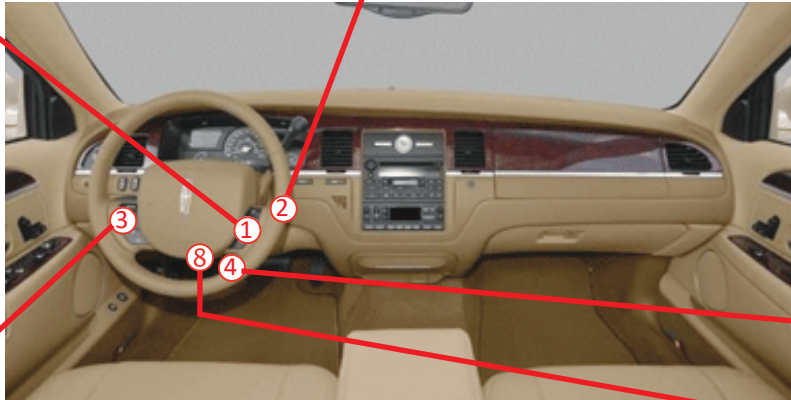
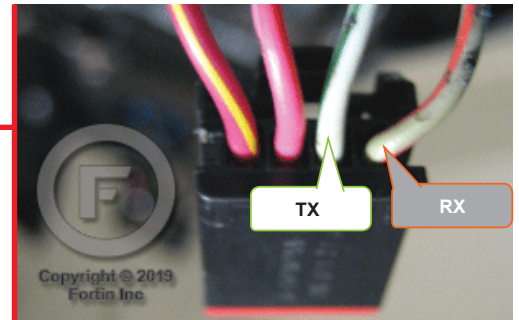
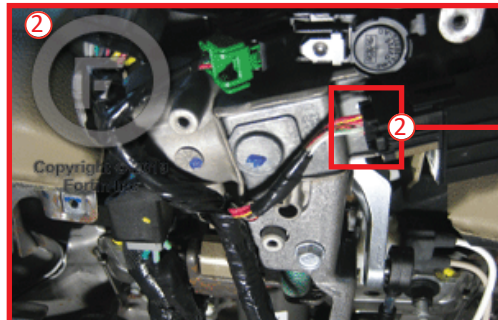
CE MODULE DOIT ÊTRE INSTALLÉ PAR UN TECHNICIEN QUALIFIÉ, TOUTE ERREUR DANS LES BRANCHEMENTS PEUT OCCASIONNER DES DOMMAGES PERMANENTS AU VÉHICULE.

DESCRIPTION | DESCRIPTION

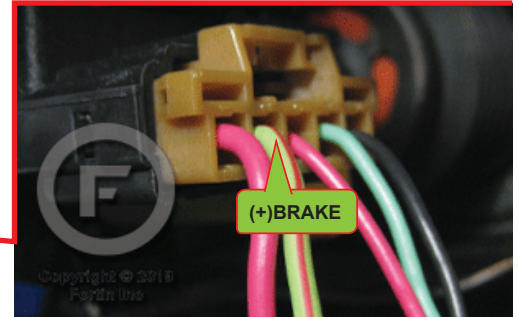
① Harnais d'ignition  
Ignition harness



② Immobilisator  
Immobilisateur



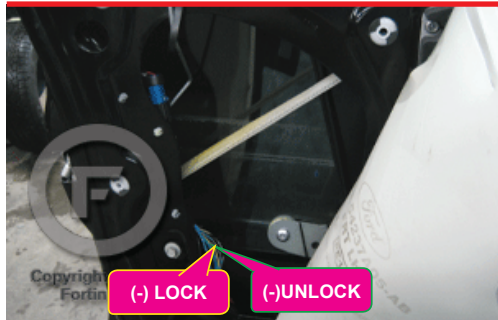
④ At foot brake  
Au frein (pied)



③ At Parking switch  
Au Commutateur de feux de stationnement



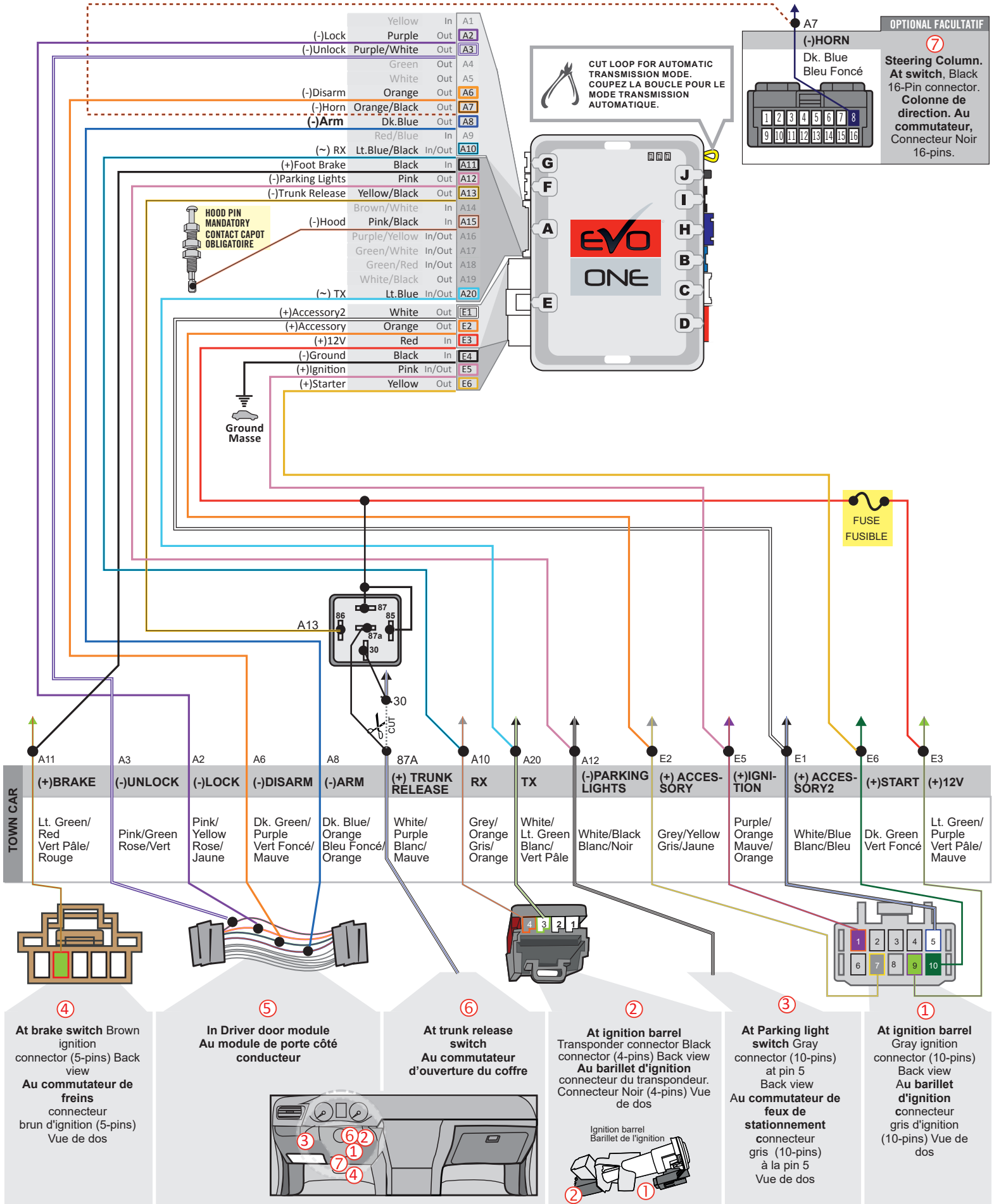
⑤ In Driver door module  
Au module de porte côté conducteur



⑦ At steering column  
A la colonne de direction



WIRING CONNECTION | GUIDE DE BRANCHEMENTS



**PROGRAM.1: 2 KEY PROGRAMMING PROCEDURE 1/2 | PROCÉDURE DE PROGRAMMATION AVEC 2 CLÉ 1/2**

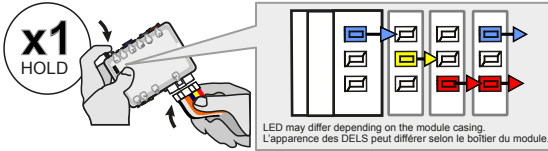


**2 KEY REQUIRED  
2 CLÉS REQUISES**

**KEY#1  
CLÉ#1**

**KEY#2  
CLÉ#2**

1



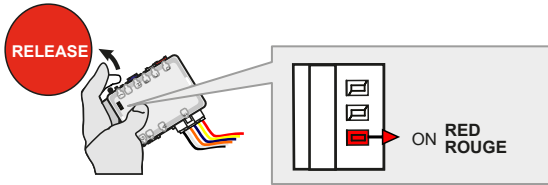
**Press and hold the programming button:  
Insert the 6-Pin Main connector.**

↳ The LEDs will alternate between BLUE, RED, YELLOW & BLUE/RED flashes.

**Appuyez et maintenir le bouton de programmation enfoncé:  
Insérez le connecteur Principal à 6-broches.**

↳ Les DELS alterneront entre un clignotement BLEU, ROUGE, JAUNE & BLEU/ROUGE.

2

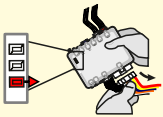


**Release the programming button when the LED is RED.**

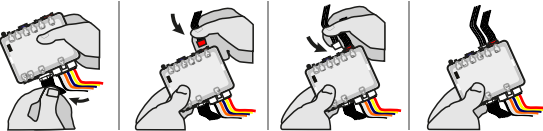
**Relâchez le bouton de programmation quand la DEL est ROUGE.**

If the LED is not solid RED disconnect the 6 Pin connector (Main-Harness) and go back to step 1.

Si le DEL n'est pas ROUGE solide débranchez le connecteur 6 pins (Connecteur principal) et allez à l'étape 1.



3



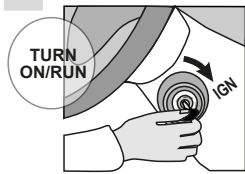
**Insert the required remaining connectors.**

**Insérez les connecteurs requis restants.**

4



**KEY#1  
CLÉ#1**



**Turn the first functional key to the ON/RUN position.**

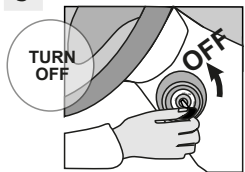
**Tournez la première clé fonctionnelle à la position ON/RUN.**



**Wait 3 seconds.**

**Attendre 3 secondes.**

5

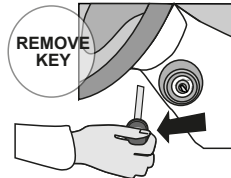


**Turn the ignition to the OFF position**

**Tournez la clé à la position ARRÊT (OFF)**

**and remove the first key.**

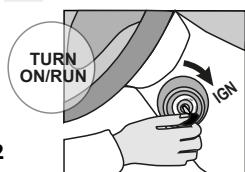
**et retirez la clé du barillet.**



6



**KEY#2  
CLÉ#2**



**Turn the second functional key to the ON/RUN position.**

**Tournez la deuxième clé fonctionnelle à la position ON/RUN.**

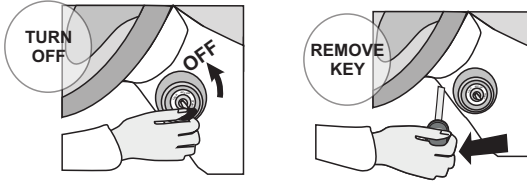


**Wait 3 seconds.**

**Attendre 3 secondes.**

**PROGRAM.1: 2 KEY PROGRAMMING PROCEDURE 2/2 | PROCÉDURE DE PROGRAMMATION AVEC 2 CLÉ 2/2**

7



Turn the ignition to the OFF position  
and **remove** the second key.

**Tournez** la clé à la position ARRÊT (OFF)  
et **retirez** la clé du barillet.

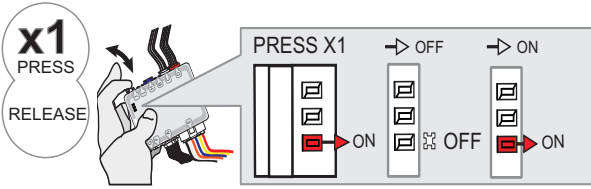
8



**CAUTION** The following step must be completed within 5 seconds.  
Otherwise **disconnect** all connectors and go back to step 1.

5 sec. max

**ATTENTION** les prochaines étapes doivent être complétées en moins de 5 secondes.  
Si non, **débranchez** tous les connecteurs et allez à l'étape 1.



Press and hold the programming button until the LED flashes once.


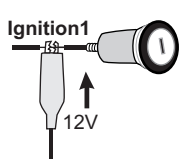
**Pesez et garder appuyé** le bouton de programmation jusqu'à se que le DEL clignote une fois.

↳ The RED LED will flash once (1x).

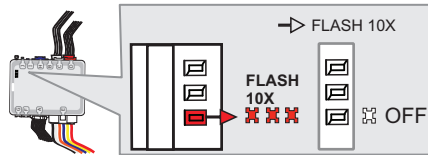
↳ La DEL ROUGE clignote 1 fois.

Release the programming button.

**Relâchez** le bouton de programmation.

| AUTOMATIC TRANSMISSION<br>TRANSMISSION AUTOMATIQUE   | MANUAL TRANSMISSION<br>TRANSMISSION MANUELLE  |
|--|---|
|  <p><b>Activate</b> the remote starter.<br/><b>Actionnez</b> le démarreur à distance.</p> |  <p>Using a jumper wire, apply <b>power (12v)</b> to the vehicle's ignition1.<br/>À l'aide d'un fil (jumper) <b>appliquez 12v</b> sur l'ignition1 du véhicule.</p> |

9

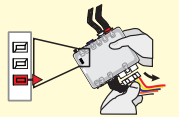


The RED LED will flash rapidly ten (10) times.

La DEL ROUGE clignotera dix (10) fois rapidement.

If the LED is solid RED disconnect the 4 Pin connector (Data-Link) and go back to step 1.

Si le DEL est ROUGE solide débranchez le connecteur 4 pins (Data-Link) et allez à l'étape 1.



**Manual transmission:**  
Remove the jumper.

**Transmission manuelle:**  
Retirez le fil (jumper).

**The module is now programmed.**

Use the remote of the remote starter or security system to test all of the supported features to ensure proper programming.

**Le module est programmé.**

Testez toutes les fonctions supportées sur le véhicule avec la télécommande du démarreur à distance ou du système de sécurité.

**DCRYPTOR PROGRAMMING PROCEDURE | PROCÉDURE DE PROGRAMMATION AVEC DCRYPTOR**



Parts required (not included)

- 1x **FLASH LINK UPDATER,**
- 1x **FLASH LINK MANAGER**  
SOFTWARE | PROGRAMME
- 1x **Microsoft Windows Computer with Internet connection**  
Ordinateur Microsoft Windows avec connection Internet

Pièces requises (non incluses)

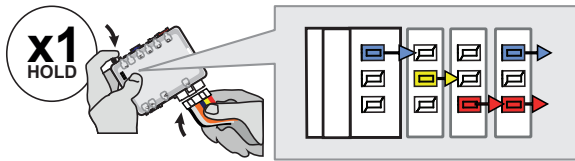
- 1x **FLASH LINK MOBILE**
- 1x **FLASH LINK MOBILE APP**
- 1x **Smartphone Android or iOS with Internet connection**  
(Internet provider charges may apply)
- 1x **Téléphone Intelligent Android ou iOS avec connection Internet**  
(des frais du fournisseur Internet peuvent s'appliquer)

OR  
OU



**BEFORE PROGRAMMING SET THE UNIT OPTIONS AND SAVE. | AVANT LA PROGRAMMATION CONFIGURER LES OPTIONS DE L'UNITÉ ET SAUVEGARDER.**

1



**Press and hold** the programming button:  
Insert the 6-Pin Main connector.

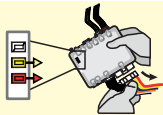
**Appuyez et maintenez le bouton** de programmation enfoncé:  
Insérez le connecteur Principal à 6-broches.

↳ The LEDs will alternate between BLUE, RED, YELLOW & BLUE/RED flashes.

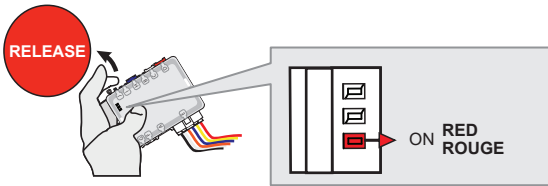
↳ Les DELs alterneront entre un clignotement BLEU, ROUGE, JAUNE & BLEU/ROUGE.

If the LED is not solid RED disconnect the 6 Pin connector (Main-Harness) and go back to step 1.

Si le DEL n'est pas ROUGE solide débranchez le connecteur 6 pins (Connecteur principal) et allez à l'étape 1.



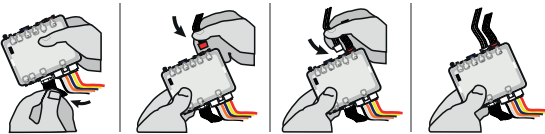
2



**Release** the programming button when the LED is RED.

**Relâchez** le bouton de programmation quand la DEL est ROUGE.

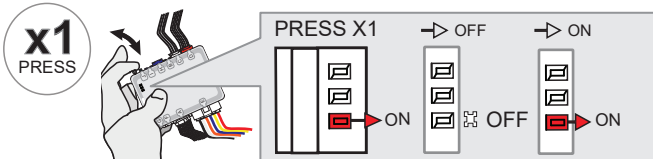
3



**Insert** the required remaining connectors.

**Insérez** les connecteurs requis restants.

4



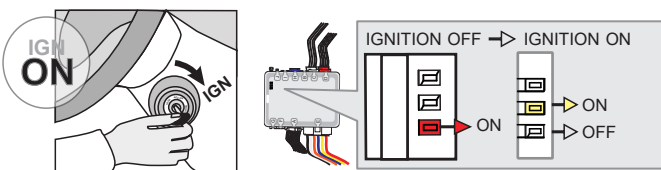
**Press and release** the programming button once (1x).

**Appuyez et relâchez** 1 fois le bouton de programmation.

↳ The RED LED will flash once.

↳ La DEL ROUGE clignote 1 fois.

5



**Turn** the key to the Ignition ON/RUN position.

**Tournez** la clé à Ignition.

↳ The RED LED will turn OFF.

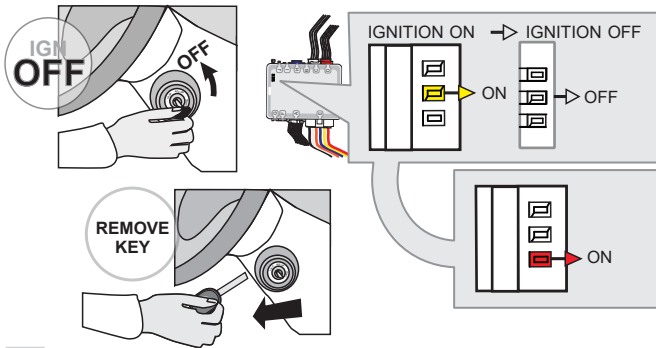
↳ La DEL ROUGE s'éteint.

↳ The YELLOW LED will turn on.

↳ La DEL JAUNE s'allume.

**KEY BYPASS PROGRAMMING PROCEDURE 2/3 | PROCÉDURE DE PROGRAMMATION CONTOURNEMENT DE CLÉ 2/3**

6



**Turn** the key to the OFF position  
**Remove** the key from the ignition barrel.

**Fermez** la clé de contact.  
**Retirez** la clé du barillet d'ignition.

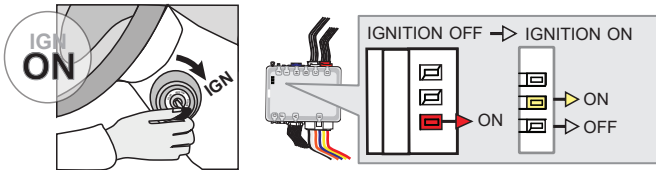
↳The YELLOW LED will turn OFF.

↳La DEL JAUNE s'éteint.

↳The RED LED will turn on.

↳La DEL ROUGE s'allume.

7



**Turn** the key to the Ignition ON/RUN position.

**Tournez** la clé à Ignition.

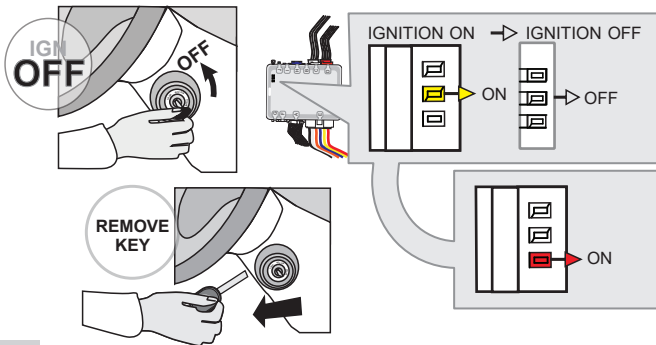
↳The RED LED will turn OFF.

↳La DEL ROUGE s'éteint.

↳The YELLOW LED will turn on.

↳La DEL JAUNE s'allume.

8



**Turn** the key to the OFF position  
**Remove** the key from the ignition barrel.

**Fermez** la clé de contact.  
**Retirez** la clé du barillet d'ignition.

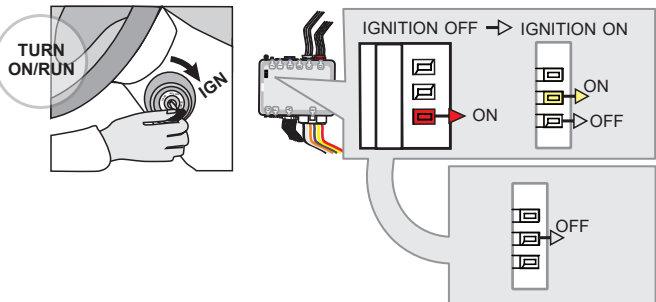
↳The YELLOW LED will turn OFF.

↳La DEL JAUNE s'éteint.

↳The RED LED will turn on.

↳La DEL ROUGE s'allume.

9



**Turn** the key to the Ignition ON/RUN position.

**Tournez** la clé à Ignition.

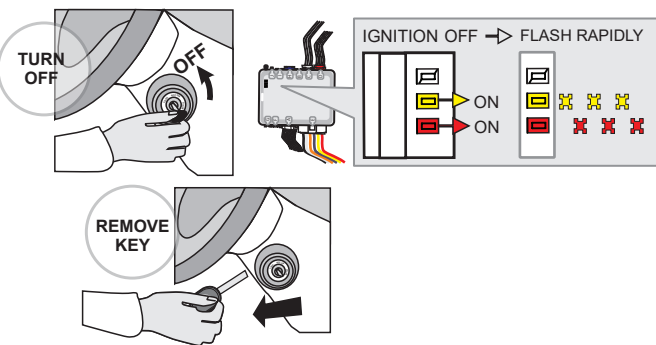
↳The YELLOW LED will turn on and off.

↳La DEL JAUNE s'allume et s'éteint.

↳The RED LED will turn OFF.

↳La DEL ROUGE s'éteint.

10



**Turn** the key to the OFF position  
**Remove** the key from the ignition barrel.

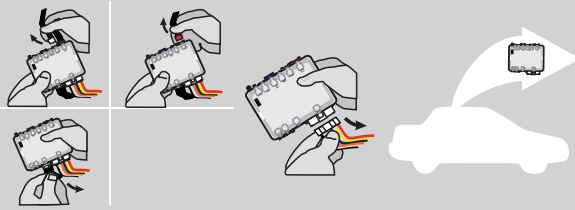
**Fermez** la clé de contact.  
**Retirez** la clé du barillet d'ignition.

↳The RED and YELLOW LEDs will alternate.

↳La DEL ROUGE et JAUNE alternent.

**KEY BYPASS PROGRAMMING PROCEDURE 3/3 | PROCÉDURE DE PROGRAMMATION CONTOURNEMENT DE CLÉ 3/3**

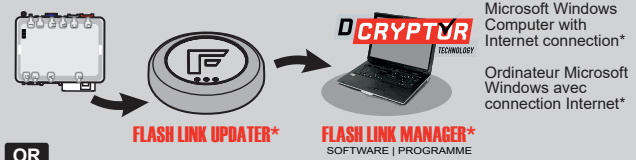
11



**Disconnect** all connectors and after the 6-Pin (Main-Harness) or the 4-Pin Data-link connector.

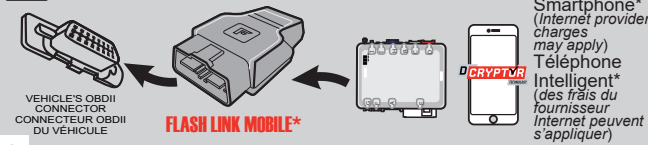
**Débranchez** tous les connecteurs et ensuite le connecteur 6-pins (Connecteur principal) ou le connecteur 4-pins (Data-Link).

12



Microsoft Windows Computer with Internet connection\*  
Ordinateur Microsoft Windows avec connection Internet\*

OR  
OU



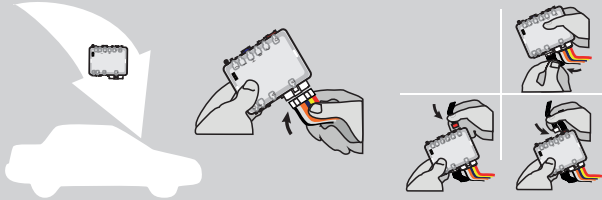
Smartphone\* (Internet provider charges may apply)  
Téléphone Intelligent\* (des frais du fournisseur Internet peuvent s'appliquer)

**Use the tool:** FLASH LINK UPDATER or FLASH LINK MOBILE to visit the DCryptor menu.

**Utilisez l'outil:** FLASH LINK UPDATER ou FLASH LINK MOBILE pour visiter le menu DCryptor.

\*Parts required (not included) \*Pièces requises (non incluses)

13



**AFTER DCRYPTOR PROGRAMMING COMPLETED**  
**Go back to the vehicle and reconnect** the 6-Pin (Main-Harness) or the 4-pins (Data-Link) connector and after all the remaining connector.

**APRÈS LA PROCÉDURE DE PROGRAMMATION DCRYPTOR COMPLÉTÉE :** retournez au véhicule et rebranchez le connecteur 6-pins (Connecteur principal) ou le 4-pins (Data-Link) et après tous les connecteurs.



The module is now programmed.  
Le module est programmé.



**REMOTE STARTER / ALARM VERIFICATION**  
**PROCEDURE | PROCÉDURE DE VÉRIFICATION**  
**DU DÉMARREUR À DISTANCE / ALARME**

**Test** the remote starter. Remote start the vehicle.  
**Testez** le démarreur à distance. Démarrez le véhicule à distance.



**REMOTE STARTER PROGRAMMING PROCEDURE | PROCÉDURE DE PROGRAMMATION DU DÉMARREUR À DISTANCE**

 REFER TO THE **QUICK INSTALL GUIDE** INCLUDED WITH THE MODULE FOR THE REMOTE STARTER PROGRAMMING.

 RÉFÉREZ-VOUS AU **GUIDE D'INSTALLATION RAPIDE** INCLUS AVEC LE MODULE POUR LA PROGRAMMATION DU DÉMARREUR À DISTANCE.



**REMOTE STARTER FUNCTIONALITY | FONCTIONNALITÉS DU DÉMARREUR À DISTANCE**



All doors must be closed.

Toutes les portes doivent être fermées.



Remote start the vehicle.

Démarrez à distance.



Unlock the doors with the remote-starter remote or the OEM remote.

Déverrouillez les portes avec la télécommande du démarreur à distance ou la télécommande d'origine.



Insert and Turn the key to the Ignition ON/RUN position.

Insérez et tournez la clé à la position "ON/RUN".



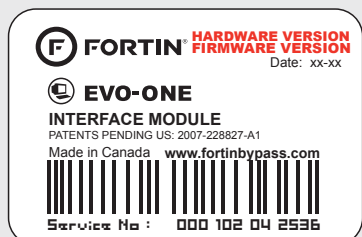
Press the brake pedal.

Appuyez sur la pédale de frein.



The vehicle can now be put in to gear and driven.

Vous êtes maintenant prêt à embrayer et prendre la route.



Module label | Étiquette sur le module

### Notice: Updated Firmware and Installation Guides

Updated firmware and installation guides are posted on our web site on a regular basis. We recommend that you update this module to the latest firmware and download the latest installation guide(s) prior to the installation of this product.

### Notice: Mise à jour microprogramme et Guides d'installations

Des mises à jour du Firmware (microprogramme) et des guides d'installation sont mis en ligne régulièrement. Vérifiez que vous avez bien la dernière version logiciel et le dernier guide d'installation avant l'installation de ce produit.

## WARNING

The information on this sheet is provided on an (as is) basis with no representation or warranty of accuracy whatsoever. It is the sole responsibility of the installer to check and verify any circuit before connecting to it. Only a computer safe logic probe or digital multimeter should be used. FORTIN ELECTRONIC SYSTEMS assumes absolutely no liability or responsibility whatsoever pertaining to the accuracy or currency of the information supplied. The installation in every case is the sole responsibility of the installer performing the work and FORTIN ELECTRONIC SYSTEMS assumes no liability or responsibility whatsoever resulting from any type of installation, whether performed properly, improperly or any other way. Neither the manufacturer or distributor of this module is responsible of damages of any kind indirectly or directly caused by this module, except for the replacement of this module in case of manufacturing defects. This module must be installed by qualified technician. The information supplied is a guide only. This instruction guide may change without notice. Visit [www.fortinbypass.com](http://www.fortinbypass.com) to get the latest version.

## MISE EN GARDE

L'information de ce guide est fournie sur la base de représentation (telle quelle) sans aucune garantie de précision et d'exactitude. Il est de la seule responsabilité de l'installateur de vérifier tous les fils et circuits avant d'effectuer les connexions. Seuls une sonde logique ou un multimètre digital doivent être utilisés. FORTIN SYSTÈMES ÉLECTRONIQUES n'assume aucune responsabilité de l'exactitude de l'information fournie. L'installation (dans chaque cas) est la responsabilité de l'installateur effectuant le travail. FORTIN SYSTÈMES ÉLECTRONIQUES n'assume aucune responsabilité suite à l'installation, que celle-ci soit bonne, mauvaise ou de n'importe autre type. Ni le fabricant, ni le distributeur ne se considèrent responsables des dommages causés ou ayant pu être causés, indirectement ou directement, par ce module, excepté le remplacement de ce module en cas de défaut de fabrication. Ce module doit être installé par un technicien qualifié. L'information fournie dans ce guide est une suggestion. Ce guide d'instruction peut faire l'objet de changement sans préavis. Consultez le [www.fortinbypass.com](http://www.fortinbypass.com) pour voir la plus récente version.

Copyright © 2006-2018, FORTIN AUTO RADIO INC ALL RIGHTS RESERVED PATENT PENDING



## TECH SUPPORT

Tél: 514-255-HELP (4357)  
1-877-336-7797



## ADDENDUM GUIDE

[www.fortinbypass.com](http://www.fortinbypass.com)

WEB UPDATE | MISE À JOUR INTERNET

