

**REGULAR INSTALLATION
INSTALLATION RÉGULIÈRE**

 ADDENDUM - SUGGESTED WIRING CONFIGURATION
ADDENDA - SCHÉMA DE BRANCHEMENT SUGGÉRÉ

**VEHICLE
VEHICULES**
**YEARS
ANNÉES**

Vehicle functions supported in this diagram (functional if equipped) | Fonctions du véhicule supportées dans ce diagramme (fonctionnelles si équipé)

PK3, Passlock	Lock	Unlock	Arm	Disarm	Trunk (open)	Parking Light	RAP Disable	Tachometer	Door Status	Trunk Status	Hand-Brake Status	Foot-Brake Status
•	•	•	•	•	•	•	•	•	•	•	•	•
•	•	•	•	•	•	•	•		•	•	•	•

GMC

Envoy	Key	2002-2009	•	•	•	•	•	•	•	•	•	•
	Key - V8	2002-2009	•	•	•	•	•		•	•	•	•


**BYPASS FIRMWARE VERSION
VERSION LOGICIELLE CONTOURNEMENT**
70.18

 ONLY
SEULEMENT

 To add the firmware version and the options, use the **FLASH LINK UPDATER** or **FLASH LINK MOBILE** tool, sold separately.

 Pour ajouter la version logicielle et les options, utilisez l'outil **FLASH LINK UPDATER** ou **FLASH LINK MOBILE**, vendu séparément.

**Program bypass option
IF THE VEHICLE IS NOT EQUIPPED
WITH FUNCTIONAL HOOD PIN:**
**Programmez l'option du contournement
SI LE VÉHICULE N'EST PAS ÉQUIPÉ
D'UN CONTACT DE CAPOT FONCTIONNEL:**
A11
**OFF
NON**
**UNIT OPTION
OPTION UNITE**
DESCRIPTION

Hood trigger (Output Status).

Contact de capot (état de sortie).


**Program bypass option
AUTOMATIC TRANSMISSION ONLY:**
**Programmez l'option du contournement
TRANSMISSION AUTOMATIQUE SEULEMENT:**
A7
**OFF
NON**
**UNIT OPTION
OPTION UNITE**
DESCRIPTION

Foot Brake (output Status)

Frein pied (Status Sortie)

V8

**Program remote
starter option:
Programmez l'option
démarrreur à distance:**
**FUNCTION
FONCTION**
20
MODE
2
DESCRIPTION

Tachless only. (vehicles with automatic transmission only)

Sans Tachymètre seulement. (véhicules à transmission automatique seulement)


Parts required (Not included)

 1X Relay
1X 30Amp. Fuse

Pièce(s) requise(s) (Non include(s))

 1X Relais
1X Fusible 30Amp.

MANDATORY INSTALL | INSTALLATION OBLIGATOIRE
*** HOOD
PIN
CONTACT
DE CAPOT**

HOOD STATUS: THE HOOD PIN SWITCH (INCLUDED) MUST BE INSTALLED IF THE VEHICLE CAN BE REMOTE STARTED WITH THE HOOD OPEN, SET FUNCTION A11 TO OFF.
STATUT DE CAPOT: LE CONTACT DE CAPOT (INCLUS), DOIT ÊTRE INSTALLÉ SI LE VÉHICULE PEUT DÉMARRER À DISTANCE, LORSQUE LE CAPOT EST OUVERT, PROGRAMMEZ LA FONCTION A11 À NON.

A11
**OFF
NON**
**SECURITY STICKER
AUTOCOLLANT DE
SÉCURITÉ**

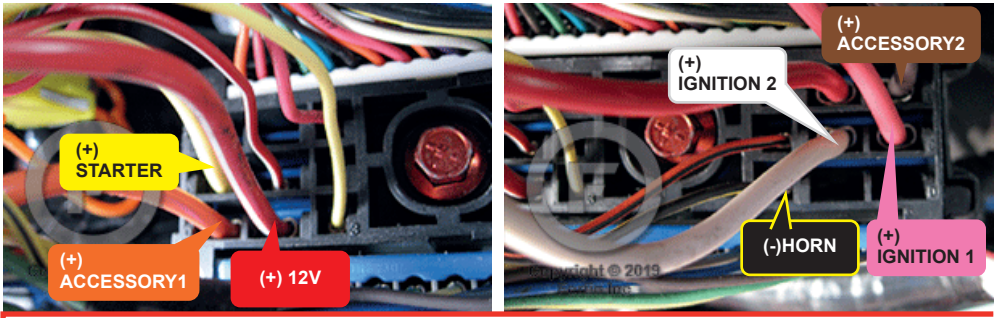
 Included
Inclus

Notice: the installation of safety elements are mandatory. The hood pin and the sticker are essential security elements and must be installed.
Notice: l'installation des éléments de sécurité est obligatoire. Le contact de capot et l'autocollant de sécurité sont des éléments de sécurité essentiels et doivent absolument être installés.

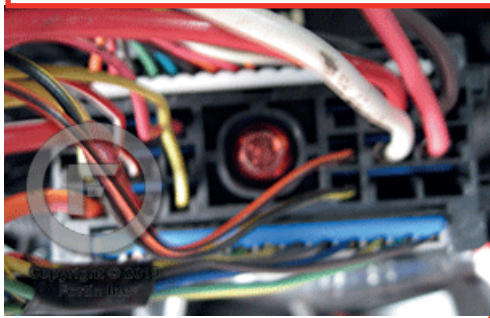
THIS MODULE MUST BE INSTALLED BY A QUALIFIED TECHNICIAN. A WRONG CONNECTION CAN CAUSE PERMANENT DAMAGE TO THE VEHICLE.

CE MODULE DOIT ÊTRE INSTALLÉ PAR UN TECHNICIEN QUALIFIÉ, TOUTE ERREUR DANS LES BRANCHEMENTS PEUT OCCASIONNER DES DOMMAGES PERMANENTS AU VÉHICULE.

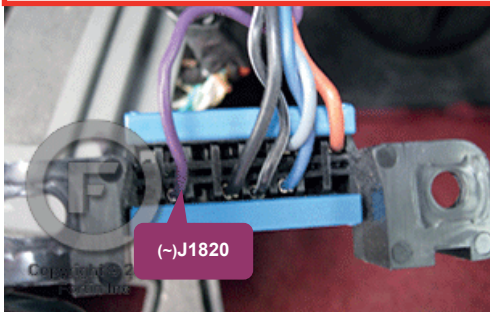
DESCRIPTION | DESCRIPTION



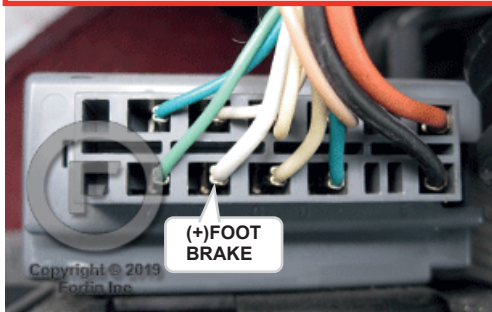
① At steering harness
Au harnais d'ignition



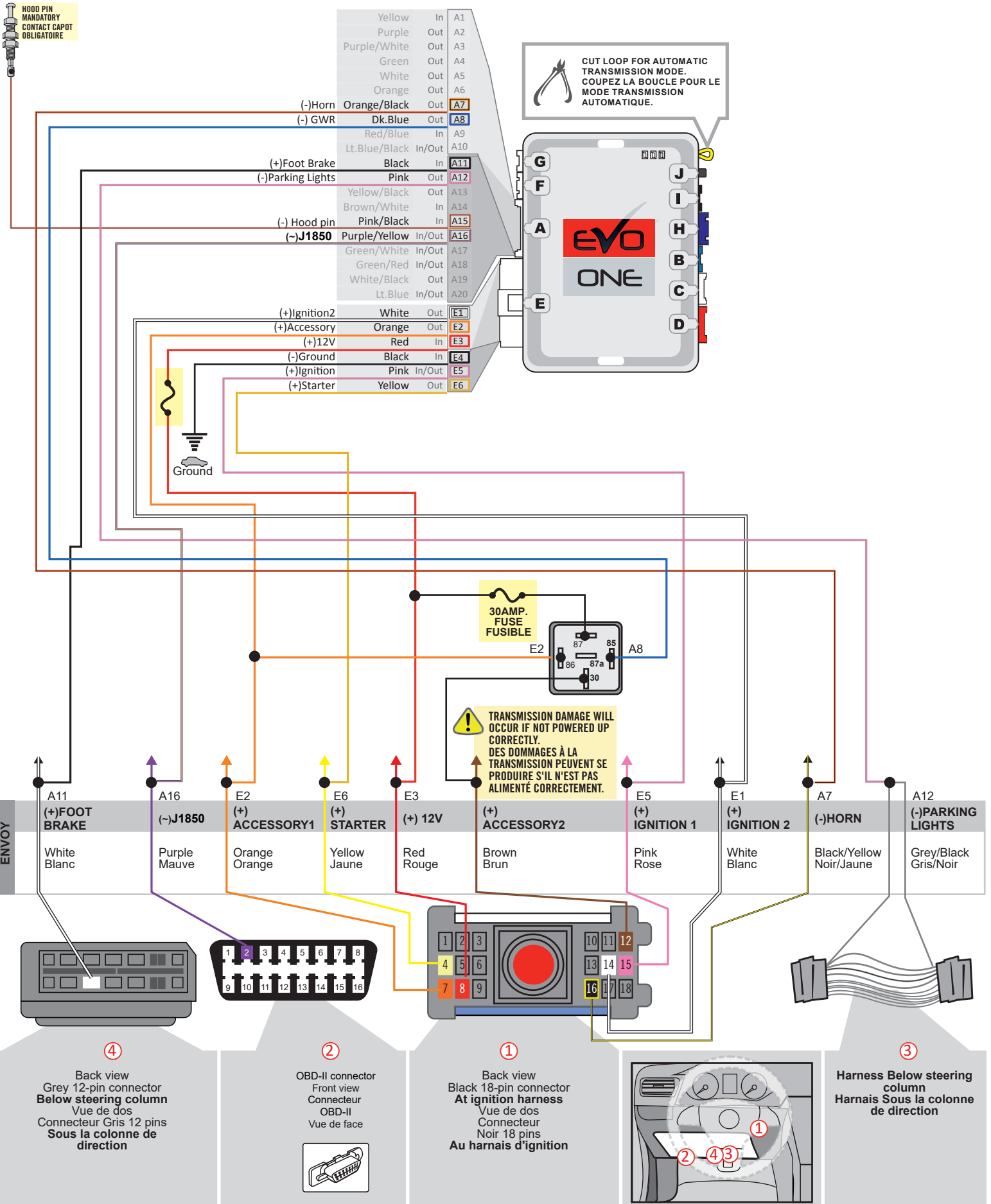
② OBD-II connector
Connecteur OBD-II



④ Below the steering column
Sous la colonne de direction



WIRING CONNECTION | GUIDE DE BRANCHEMENTS



CUT LOOP FOR AUTOMATIC TRANSMISSION MODE.
COUPEZ LA BOUCLE POUR LE MODE TRANSMISSION AUTOMATIQUE.

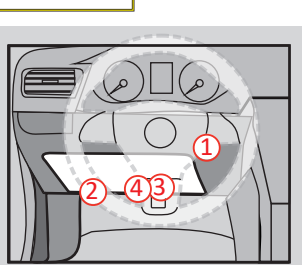
TRANSMISSION DAMAGE WILL OCCUR IF NOT POWERED UP CORRECTLY.
DES DOMMAGES À LA TRANSMISSION PEUVENT SE PRODUIRE S'IL N'EST PAS ALIMENTÉ CORRECTEMENT.

ENVVOY	A11	A16	E2	E6	E3	E5	E1	A7	A12	
	(+)FOOT BRAKE	(-)J1850	(+) ACCESSORY1	(+) STARTER	(+) 12V	(+) ACCESSORY2	(+) IGNITION 1	(+) IGNITION 2	(-)HORN	(-)PARKING LIGHTS
	White Blanc	Purple Mauve	Orange Orange	Yellow Jaune	Red Rouge	Brown Brun	Pink Rose	White Blanc	Black/Yellow Noir/Jaune	Grey/Black Gris/Noir

④ Back view
Grey 12-pin connector
Below steering column
Vue de dos
Connecteur Gris 12 pins
Sous la colonne de direction

② OBD-II connector
Front view
Connecteur OBD-II
Vue de face

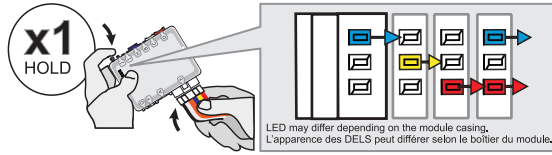
① Back view
Black 18-pin connector
At ignition harness
Vue de dos
Connecteur Noir 18 pins
Au harnais d'ignition



③ Harness Below steering column
Harnais Sous la colonne de direction

KEY BYPASS PROGRAMMING PROCEDURE | PROCÉDURE DE PROGRAMMATION CONTOURNEMENT DE CLÉ

1



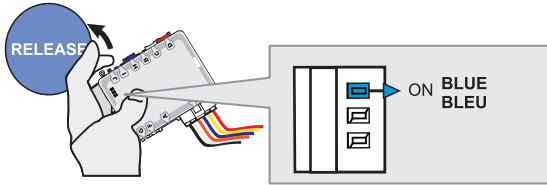
Press and hold the programming button:
Connect the 6-PIN Main harness (White connector).

↳ The Blue, Red, Yellow and Blue & Red LEDs will alternatively illuminate.

Appuyez et maintenez le bouton de programmation enfoncé:
Branchez le harnais Principal à 6-Pins (connecteur Blanc)

↳ Les DELs Bleue, Rouge, Jaune et Bleue & Rouge s'illumineront alternativement.

2

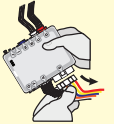


Release the programming button when the LED is BLUE.

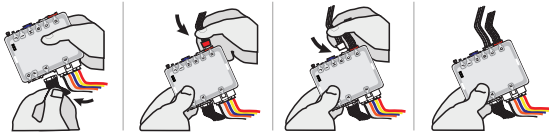
Relâchez le bouton de programmation quand la DEL est BLEU.

If the LED is not solid BLUE **disconnect** the 6-Pin connector (Main-Harness) and go back to step 1.

Si le DEL n'est pas BLEU **débranchez** le connecteur 6 pins (Connecteur principal) et allez au début de l'étape 1.



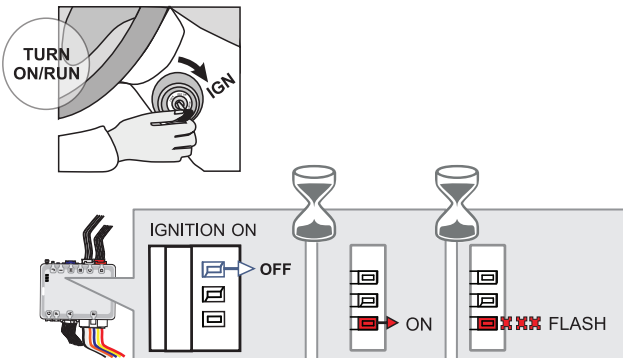
3



Insert the required remaining connectors.

Insérez les connecteurs requis restants.

4



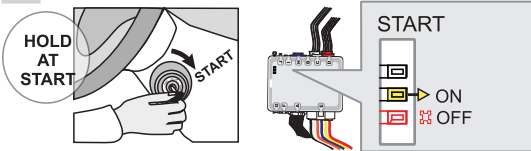
Turn the key to the Ignition ON/RUN position.

Tournez la clé à Ignition.

↳ The BLUE LED will turn off.
↳ The RED LED will turn ON.
↳ The RED LED will flash.

↳ La DEL BLEU s'éteint.
↳ La DEL ROUGE s'allume.
↳ La DEL ROUGE clignote.

5



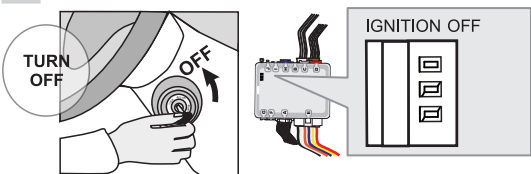
Start the vehicle and **hold** at START position for 3 seconds

Démarrez le véhicule et **gardez** en position DÉMARRAGE pour 3 secondes.

↳ The RED LED will turn off and the YELLOW LED will turn ON.

↳ La DEL ROUGE s'éteint et la DEL JAUNE s'allume.

6



Turn the key to the OFF position.

Tournez la clé à la position Arrêt (OFF).

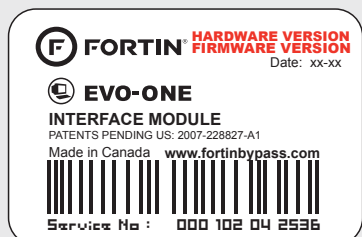
↳ The LED will turn OFF.

↳ La DEL s'éteint.



The module is now programmed.

Le module est programmé.



Module label | Étiquette sur le module

Notice: Updated Firmware and Installation Guides

Updated firmware and installation guides are posted on our web site on a regular basis. We recommend that you update this module to the latest firmware and download the latest installation guide(s) prior to the installation of this product.

Notice: Mise à jour microprogramme et Guides d'installations

Des mises à jour du Firmware (microprogramme) et des guides d'installation sont mis en ligne régulièrement. Vérifiez que vous avez bien la dernière version logiciel et le dernier guide d'installation avant l'installation de ce produit.

WARNING

The information on this sheet is provided on an (as is) basis with no representation or warranty of accuracy whatsoever. It is the sole responsibility of the installer to check and verify any circuit before connecting to it. Only a computer safe logic probe or digital multimeter should be used. FORTIN ELECTRONIC SYSTEMS assumes absolutely no liability or responsibility whatsoever pertaining to the accuracy or currency of the information supplied. The installation in every case is the sole responsibility of the installer performing the work and FORTIN ELECTRONIC SYSTEMS assumes no liability or responsibility whatsoever resulting from any type of installation, whether performed properly, improperly or any other way. Neither the manufacturer or distributor of this module is responsible of damages of any kind indirectly or directly caused by this module, except for the replacement of this module in case of manufacturing defects. This module must be installed by qualified technician. The information supplied is a guide only. This instruction guide may change without notice. Visit www.fortinbypass.com to get the latest version.

MISE EN GARDE

L'information de ce guide est fournie sur la base de représentation (telle quelle) sans aucune garantie de précision et d'exactitude. Il est de la seule responsabilité de l'installateur de vérifier tous les fils et circuits avant d'effectuer les connexions. Seuls une sonde logique ou un multimètre digital doivent être utilisés. FORTIN SYSTÈMES ÉLECTRONIQUES n'assume aucune responsabilité de l'exactitude de l'information fournie. L'installation (dans chaque cas) est la responsabilité de l'installateur effectuant le travail. FORTIN SYSTÈMES ÉLECTRONIQUES n'assume aucune responsabilité suite à l'installation, que celle-ci soit bonne, mauvaise ou de n'importe autre type. Ni le manufacturier, ni le distributeur ne se considèrent responsables des dommages causés ou ayant pu être causés, indirectement ou directement, par ce module, excepté le remplacement de ce module en cas de défectuosité de fabrication. Ce module doit être installé par un technicien qualifié. L'information fournie dans ce guide est une suggestion. Ce guide d'instruction peut faire l'objet de changement sans préavis. Consultez le www.fortinbypass.com pour voir la plus récente version.

Copyright © 2006-2018, FORTIN AUTO RADIO INC ALL RIGHTS RESERVED PATENT PENDING



TECH SUPPORT

Tél: 514-255-HELP (4357)
1-877-336-7797



ADDENDUM GUIDE

www.fortinbypass.com

WEB UPDATE | MISE À JOUR INTERNET

