

**REGULAR INSTALLATION WITH TAKE OVER  
INSTALLATION RÉGULIÈRE AVEC PRISE EN CHARGE**

ADDENDUM - SUGGESTED WIRING CONFIGURATION  
ADDENDA - SCHÉMA DE BRANCHEMENT SUGGÉRÉ



Vehicle functions supported in this diagram (functional if equipped) | Fonctions du véhicule supportées dans ce diagramme (fonctionnelles si équipé)

VEHICLE VEHICULES	YEARS ANNÉES	Immobilizer bypass Contournement d'immobilisateur	Lock	Unlock	Arm	Disarm	Parking Lights	Aux.1 Heated Seats	Trunk (open)	Tachometer	Door Status	Trunk Status	Hood Status*	Hand-Brake Status	Foot-Brake Status	Push-to-Start Control	OEM Remote Monitoring
<b>HONDA</b>																	
Civic	Push-to-Start	2016-2020	•	•	•	•	•	•	•	•	•	•	•	•	•	•	•

FIRMWARE VERSION  
VERSION LOGICIELLE

**73.[38]**

HONDA/ACURA MINIMUM

To add the firmware version and the options, use the **FLASH LINK UPDATER** or **FLASH LINK MOBILE** tool, sold separately.  
Pour ajouter la version logicielle et les options, utilisez l'outil **FLASH LINK UPDATER** ou **FLASH LINK MOBILE**, vendu séparément.

	<p><b>Program bypass option IF THE VEHICLE IS NOT EQUIPPED WITH FUNCTIONAL HOOD PIN: Programmez l'option du contournement SI LE VÉHICULE N'EST PAS ÉQUIPÉ D'UN CONTACT DE CAPOT FONCTIONNEL:</b></p>	UNIT OPTION OPTION UNITE		DESCRIPTION
		<b>A11</b>	OFF NON	<p>Hood trigger (Output Status). Contact de capot (état de sortie).</p>
		<b>C1</b>		<p>OEM Remote status (Lock/Unlock) monitoring Suivi des status (Verrouillage/Déverrouillage) de la télécommande d'origine</p>
	<p><b>Program bypass option (If equipped with OEM alarm): Programmez l'option du contournement (Si équipé d'une alarme d'origine):</b></p>	<b>D2</b>		<p>Unlock before / Lock after (Disarm OEM alarm) Déverrouille avant / Verrouille après (Désarme l'alarme d'origine)</p>
		<b>D6</b>		<p>Push-to-Start Push-to-Start</p>

	<p><b>Parts required (Not included)</b></p> <p>1x 1Amp. Diode</p>	<p><b>Pièce(s) requise(s) (Non incluse(s))</b></p> <p>1x Diode 1Amp.</p>
--	---	--

**MANDATORY INSTALL | INSTALLATION OBLIGATOIRE**

**\*HOOD PIN**  
**CONTACT DE CAPOT**

**HOOD STATUS:** THE HOOD PIN SWITCH MUST BE INSTALLED IF THE VEHICLE CAN BE REMOTE STARTED WITH THE HOOD OPEN, SET FUNCTION A11 TO OFF.  
**STATUT DE CAPOT:** LE CONTACT DE CAPOT, DOIT ÊTRE INSTALLÉ SI LE VÉHICULE PEUT DÉMARRER À DISTANCE, LORSQUE LE CAPOT EST OUVERT, PROGRAMMEZ LA FONCTION A11 À NON.

**A11**

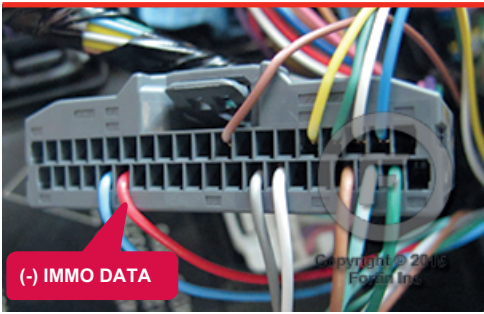
OFF  
NON

**Notice:** the installation of safety elements are mandatory. The hood pin is an essential security element and must be installed.  
**Notice:** l'installation des éléments de sécurité est obligatoire. Le contact de capot est un élément de sécurité essentiel et doit absolument être installé.

THIS MODULE MUST BE INSTALLED BY A QUALIFIED TECHNICIAN. A WRONG CONNECTION CAN CAUSE PERMANENT DAMAGE TO THE VEHICLE.  
CE MODULE DOIT ÊTRE INSTALLÉ PAR UN TECHNICIEN QUALIFIÉ, TOUTE ERREUR DANS LES BRANCHEMENTS PEUT OCCASIONNER DES DOMMAGES PERMANENTS AU VÉHICULE.

DESCRIPTION | DESCRIPTION

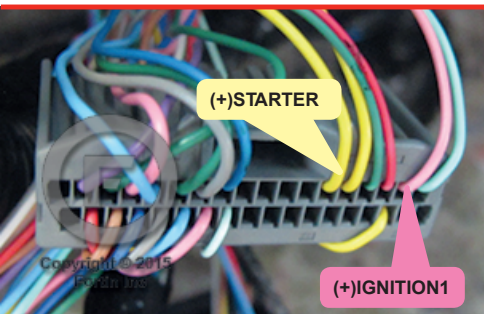
- ① BCM Grey 40-PINS connector.  
BCM Connecteur gris de 40-PINS.



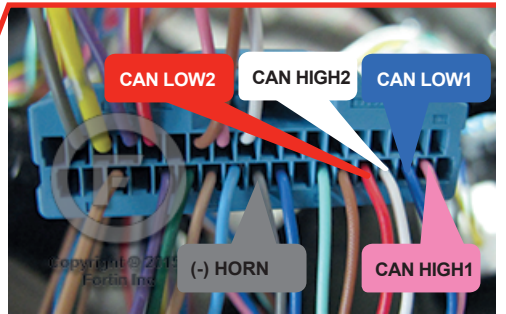
- ⑤ BCM Grey 28-PINS connector.  
BCM Connecteur gris de 28-PINS.



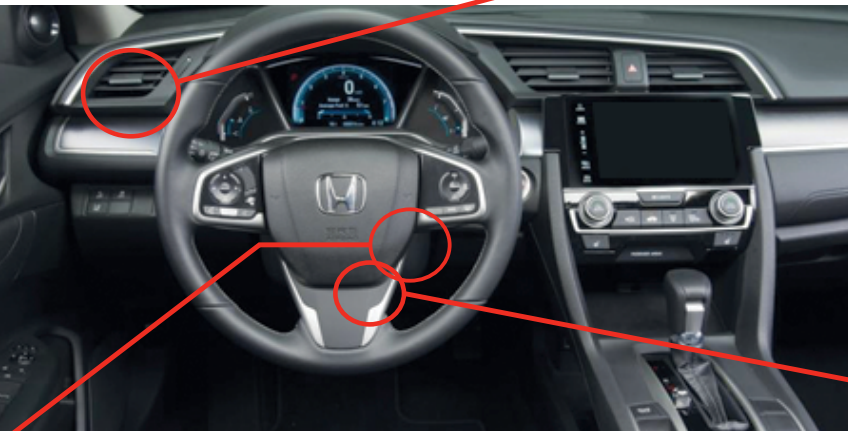
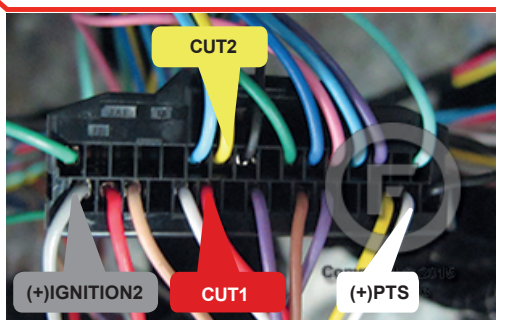
- ② BCM Blue 36-PINS connector.  
BCM Connecteur Bleu de 36-PINS.



- ④ BCM Blue 36-PINS connector.  
BCM Connecteur Bleu de 36-PINS.



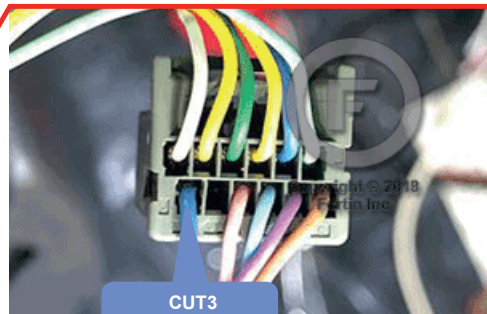
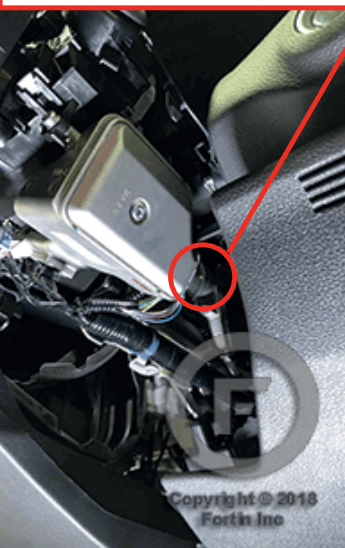
- ③ BCM Black 32-PINS connector.  
BCM Connecteur Noir de 32-PINS.



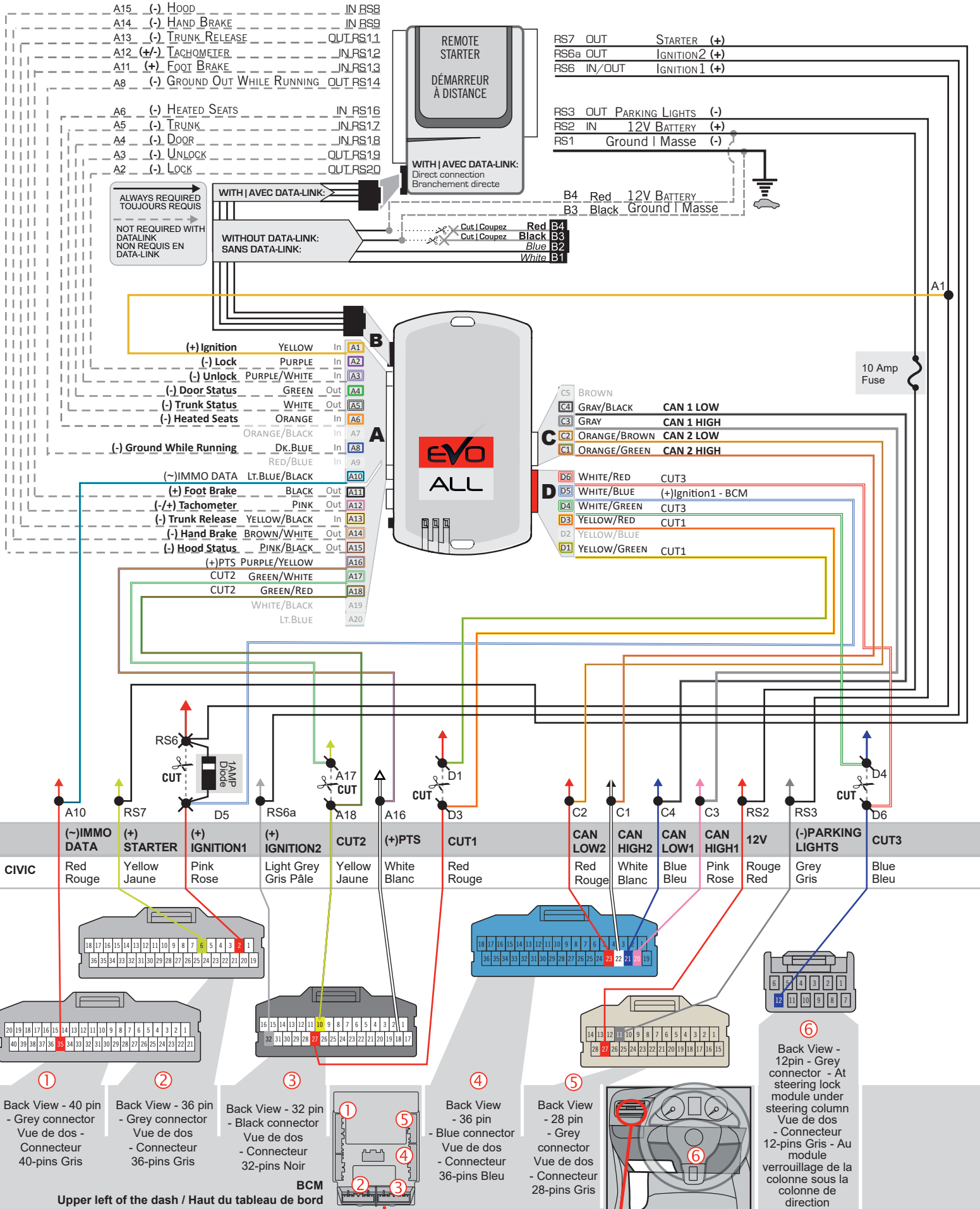
- ⑥ Clutch switch  
Commuteur d'embrayage



- ⑦ At steering lock module under steering column  
Au module verrouillage de la colonne sous la colonne de direction

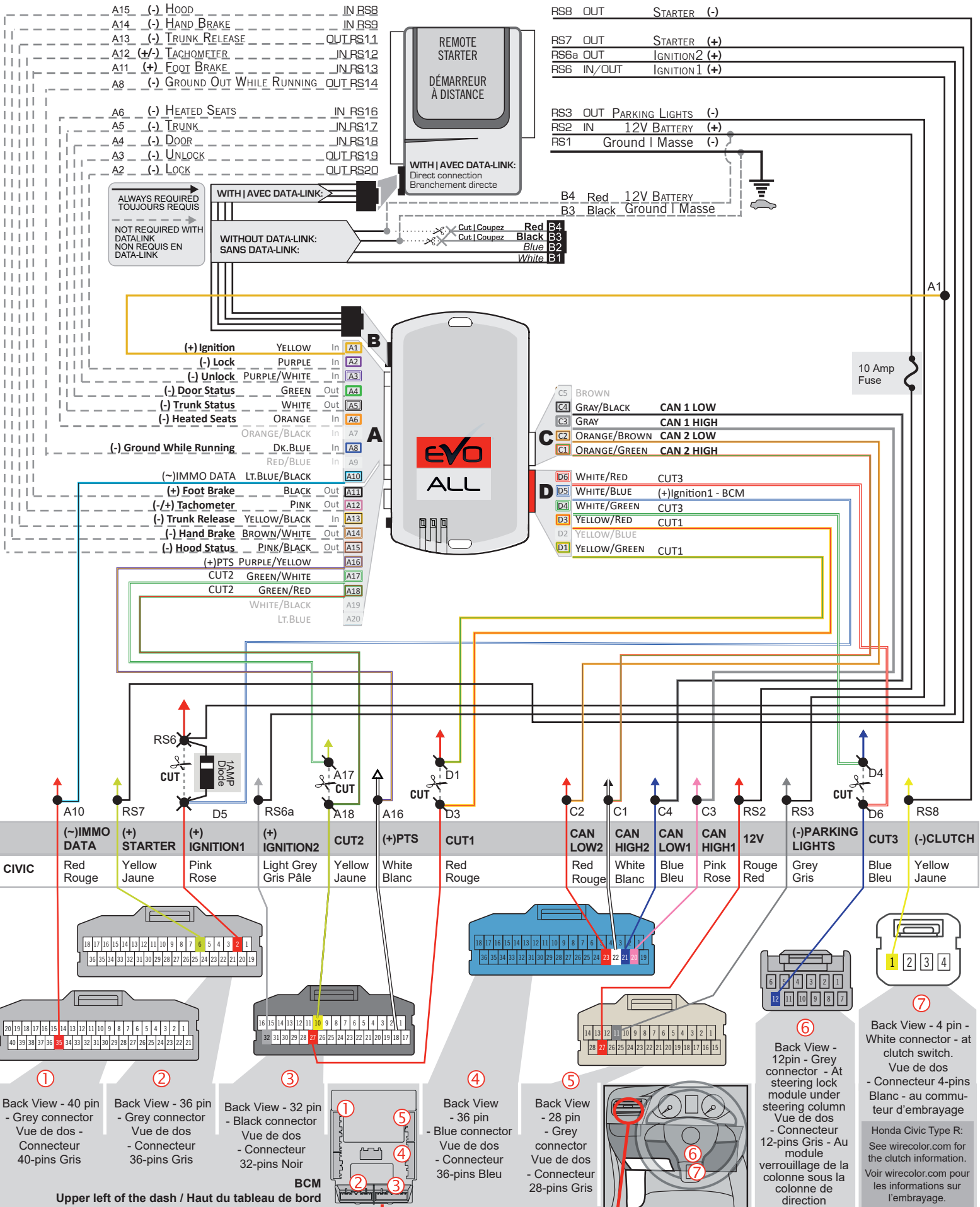


**AUTOMATIC TRANSMISSION WIRING CONNECTION | SCHÉMA DE BRANCHEMENT TRANSMISSION AUTOMATIQUE**





**MANUAL TRANSMISSION WIRING CONNECTION | SCHÉMA DE BRANCHEMENT TRANSMISSION MANUELLE**



- A15 (-) HOOD IN RS8
- A14 (-) HAND BRAKE IN RS9
- A13 (-) TRUNK RELEASE OUT RS11
- A12 (+/-) TACHOMETER IN RS12
- A11 (+) FOOT BRAKE IN RS13
- A8 (-) GROUND OUT WHILE RUNNING OUT RS14
- A6 (-) HEATED SEATS IN RS16
- A5 (-) TRUNK IN RS17
- A4 (-) DOOR IN RS18
- A3 (-) UNLOCK OUT RS19
- A2 (-) LOCK OUT RS20

- RS8 OUT STARTER (-)
- RS7 OUT STARTER (+)
- RS6a OUT IGNITION2 (+)
- RS6 IN/OUT IGNITION1 (+)

- RS3 OUT PARKING LIGHTS (-)
- RS2 IN 12V BATTERY (+)
- RS1 Ground | Masse (-)

ALWAYS REQUIRED  
TOUJOURS REQUIS

NOT REQUIRED WITH  
DATA-LINK  
NON REQUIS EN  
DATA-LINK

WITH | AVEC DATA-LINK:  
Direct connection  
Branchement directe

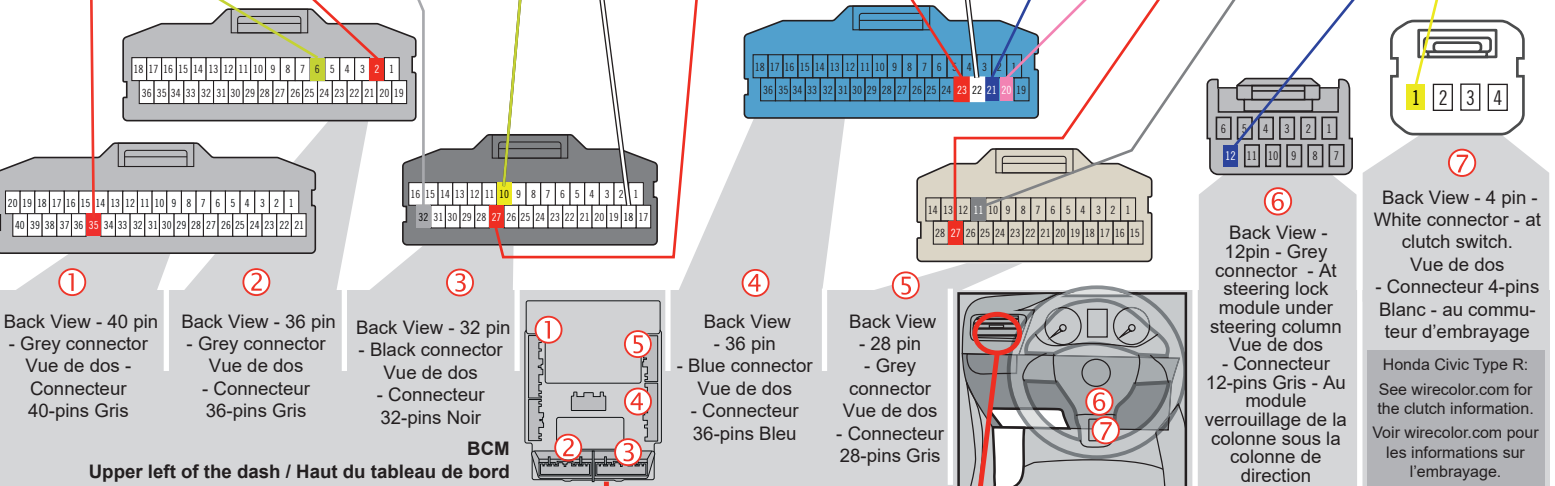
WITHOUT DATA-LINK:  
SANS DATA-LINK:

- B4 Red 12V BATTERY
- B3 Black Ground | Masse
- B2 Blue
- B1 White

- (+) Ignition YELLOW In A1
- (-) Lock PURPLE In A2
- (-) Unlock PURPLE/WHITE In A3
- (-) Door Status GREEN Out A4
- (-) Trunk Status WHITE Out A5
- (-) Heated Seats ORANGE In A6
- (-) Ground While Running DK.BLUE In A8
- (-) JIMMO DATA Lt.BLUE/BLACK In A9
- (+) Foot Brake BLACK Out A11
- (-/+ ) Tachometer PINK Out A12
- (-) Trunk Release YELLOW/BLACK In A13
- (-) Hand Brake BROWN/WHITE Out A14
- (-) Hood Status PINK/BLACK Out A15
- (+) PTS PURPLE/YELLOW CUT2 GREEN/WHITE A17
- CUT2 GREEN/RED A18
- WHITE/BLACK A19
- Lt.BLUE A20

- C5 BROWN
- C4 GRAY/BLACK CAN 1 LOW
- C3 GRAY CAN 1 HIGH
- C2 ORANGE/BROWN CAN 2 LOW
- C1 ORANGE/GREEN CAN 2 HIGH
- D6 WHITE/RED CUT3
- D5 WHITE/BLUE (+)Ignition1 - BCM
- D4 WHITE/GREEN CUT3
- D3 YELLOW/RED CUT1
- D2 YELLOW/BLUE
- D1 YELLOW/GREEN CUT1

	(-)IMMO DATA	(+) STARTER	(+) IGNITION1	(+) IGNITION2	CUT2	(+)PTS	CUT1	CAN LOW2	CAN HIGH2	CAN LOW1	CAN HIGH1	12V	(-)PARKING LIGHTS	CUT3	(-)CLUTCH
CIVIC	Red Rouge	Yellow Jaune	Pink Rose	Light Grey Gris Pâle	Yellow Jaune	White Blanc	Red Rouge	Red Rouge	White Blanc	Blue Bleu	Pink Rose	Rouge Red	Grey Gris	Blue Bleu	Yellow Jaune



① Back View - 40 pin - Grey connector  
Vue de dos - Connecteur 40-pins Gris

② Back View - 36 pin - Grey connector  
Vue de dos - Connecteur 36-pins Gris

③ Back View - 32 pin - Black connector  
Vue de dos - Connecteur 32-pins Noir

④ Back View - 36 pin - Blue connector  
Vue de dos - Connecteur 36-pins Bleu

⑤ Back View - 28 pin - Grey connector  
Vue de dos - Connecteur 28-pins Gris

⑥ Back View - 12pin - Grey connector - At steering lock module under steering column  
Vue de dos - Connecteur 12-pins Gris - Au module verrouillage de la colonne sous la colonne de direction

⑦ Back View - 4 pin - White connector - at clutch switch.  
Vue de dos - Connecteur 4-pins Blanc - au commutateur d'embrayage

Honda Civic Type R:  
See wirecolor.com for the clutch information.  
Voir wirecolor.com pour les informations sur l'embrayage.

Upper left of the dash / Haut du tableau de bord



**THIS MODULE MUST BE INSTALLED BY A HIGHLY QUALIFIED TECHNICIAN. A WRONG CONNECTION CAN CAUSE PERMANENT DAMAGE TO THE VEHICLE.**

**CE MODULE DOIT ÊTRE INSTALLÉ PAR UN TECHNICIEN HAUTEMENT QUALIFIÉ, TOUTE ERREUR DANS LES BRANCHEMENTS PEUT OCCASIONNER DES DOMMAGES PERMANENTS AU VÉHICULE.**

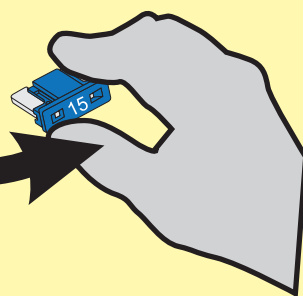
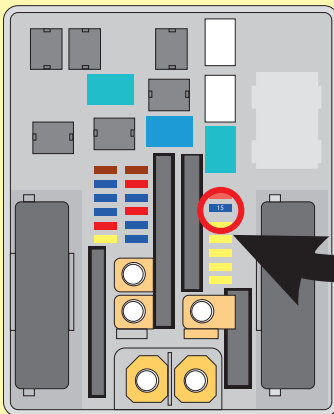


## ATTENTION

Make sure that the vehicle starts normally (start and stop) before proceeding with programming:

Assurez-vous que le véhicule démarre normalement (démarrez et éteignez) avant de procéder à la programmation.

1



Fuse box.  
Boîte à fusibles.

If the BCM or the battery was unplugged and the vehicle show the message "START FAIL",

**Remove and put back the fuse as shown**

Si le BCM ou la batterie a été débranché et le véhicule indique le message "DÉMARRAGE NON AUTORISÉ",

**Retirer et remettre la fusible comme indiqué.**



**If the BCM or the battery has been disconnected, several error messages will be displayed until the vehicle is driven.**

**Si le BCM ou la batterie ont été débranchés, plusieurs messages d'erreurs s'afficheront tant que le véhicule ne sera pas conduit.**

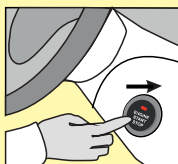
2



Press the brake pedal.

**Appuyez sur la pédale de frein.**

3



Press the START/STOP button with **the key inside the vehicle.**

**Appuyez 1 fois sur le bouton démarrage avec la clé à l'intérieur du véhicule.**

**DCRYPTOR PROGRAMMING PROCEDURE | PROCÉDURE DE PROGRAMMATION AVEC DCRYPTOR**



Parts required (not included) Pièces requises (non incluses)

- 1x **FLASH LINK UPDATER,**
- 1x **FLASH LINK MANAGER**  
SOFTWARE | PROGRAMME
- 1x Microsoft Windows Computer with Internet connection  
Ordinateur Microsoft Windows avec connection Internet

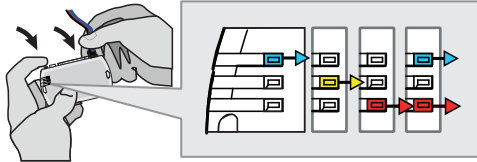
OR  
OU

- 1x **FLASH LINK MOBILE**
- 1x **FLASH LINK MOBILE APP**
- 1x Smartphone Android or iOS with Internet connection  
(Internet provider charges may apply)  
Téléphone Intelligent Android ou iOS avec connection  
Internet (des frais du fournisseur Internet peuvent s'appliquer)



**BEFORE PROGRAMMING SET THE UNIT OPTION AND SAVE. | AVANT LA PROGRAMMATION CONFIGURER LES OPTIONS DE L'UNITÉ ET SAUVEGARDER.**

1



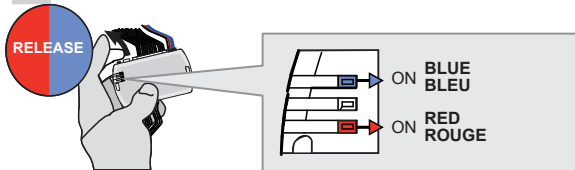
**Press and hold the programming button:**  
Connect the 4-PIN Data-link harness (Black connector).

↳ The Blue, Red, Yellow and Blue & Red LEDs will alternatively illuminate.

**Appuyez et maintenez enfoncé le bouton de programmation:**  
Branchez le harnais Data-Link à 4-Broches (connecteur Noir)

↳ Les DELs Bleue, Rouge, Jaune et Bleue & Rouge s'illumineront alternativement.

2

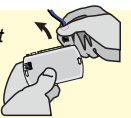


**Release the programming button** when the Blue & Red LEDs are ON.

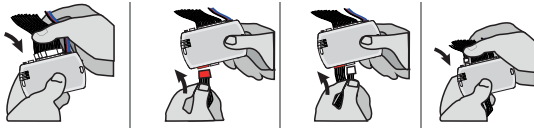
*If the Blue & Red LEDs are not ON solid disconnect the 4-PIN Data-Link and go back to step 1.*

**Relâchez le bouton de programmation** quand les DELs Bleue & Rouge sont allumées.

*Si les DELs Bleue & Rouge ne sont pas allumées, débranchez le harnais Data-Link à 4-Broches et retournez au début de l'étape 1.*



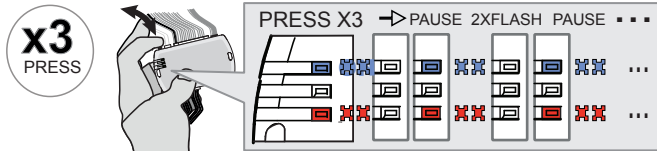
3



**Connect the required remaining harnesses.**

**Branchez les harnais requis restants.**

4



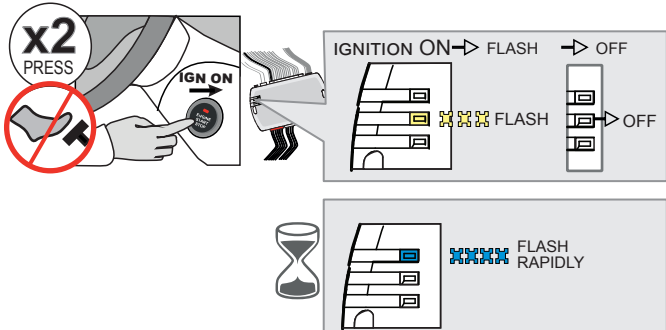
**Press and release the programming button three times (3x).**

↳ The Red and Blue LEDs will alternate between 2 flashes and a pause.

**Appuyez et relâchez 3 fois le bouton de programmation.**

↳ Les DELs Bleue et Rouge alterneront entre 2 clignotements et 1 pause.

5



**Do not press the brake pedal. Press the START/STOP button twice to turn ON the ignition.**

↳ Wait for the Yellow Led to flash rapidly.

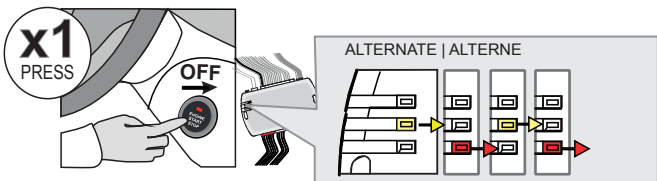
↳ Wait for the Blue LED to flash rapidly.

**Ne pas appuyer sur la pédale de frein. Appuyez 2 fois sur le bouton démarrage pour allumer l'ignition.**

↳ Attendez que la DEL Jaune clignote rapidement.

↳ Attendez que la DEL Bleue clignote rapidement.

6



**Press the Push-to-Start button once to turn off the ignition.**

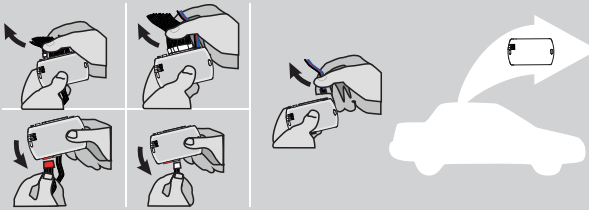
↳ The Red and Yellow LEDs will start flashing alternately.

**Appuyez 1 fois sur le bouton démarrage (Push-to-Start) pour éteindre l'ignition.**

↳ Les DELs Rouge et Jaune clignoteront alternativement.

**KEY BYPASS PROGRAMMING PROCEDURE 2/2 | PROCÉDURE DE PROGRAMMATION CONTOURNEMENT DE CLÉ 2/2**

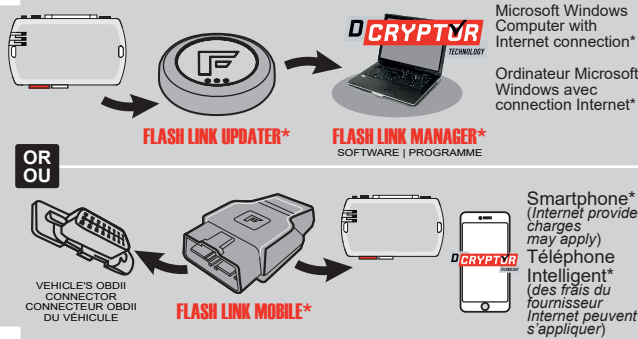
7



**Disconnect** all the connectors and after the Data-Link (4-pins) connector.

**Débranchez** tous les connecteurs et ensuite le connecteur Data-Link (4-pins).

8



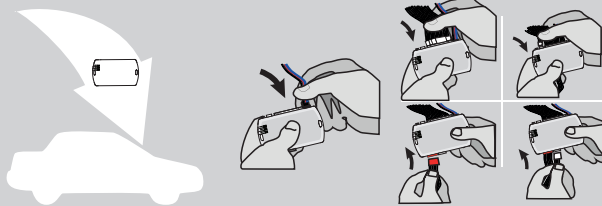
Microsoft Windows Computer with Internet connection\*  
Ordinateur Microsoft Windows avec connection Internet\*

**Use the tool:**  
**FLASH LINK UPDATER** or **FLASH LINK MOBILE**  
to visit the DCryptor menu.

**Utilisez l'outil:**  
**FLASH LINK UPDATER** ou **FLASH LINK MOBILE**  
pour visiter le menu DCryptor.

\*Parts required (not included) \*Pièces requises (non incluses)

9



**AFTER DCRYPTOR PROGRAMMING COMPLETED**  
**Go back to the vehicle and reconnect** the 4-Pin (Data-Link) connector and after, all the remaining connector.

**APRÈS LA PROCÉDURE DE PROGRAMMATION DCRYPTOR COMPLÉTÉE :** retournez au véhicule et **rebranchez** le connecteur 4-pins (Data-Link) et après, tous les connecteurs du EVO-ALL.





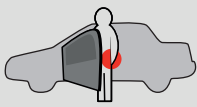

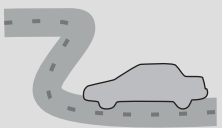
The module is now programmed.  
Le module est programmé.



**REMOTE STARTER / ALARM VERIFICATION**  
**PROCÉDURE | PROCÉDURE DE VÉRIFICATION**  
**DU DÉMARREUR À DISTANCE / ALARME**

**Test the remote starter. Remote start the vehicle.**  
**Testez le démarreur à distance. Démarrez le véhicule à distance.**

REMOTE STARTER FUNCTIONALITY | FONCTIONNALITÉS DU DÉMARREUR À DISTANCE

 <p>Start</p> <p>All doors must be closed. Toutes les portes doivent être fermées</p> <p>Remote start the vehicle. Démarrez à distance.</p>	 <p>UNLOCK</p> <p>Unlock the doors with either:</p> <ul style="list-style-type: none"> <li>• The OEM remote</li> <li>• The remote-starter remote</li> </ul> <p>• Or the proximity remote</p> <p>Déverrouillez les portes avec soit:</p> <ul style="list-style-type: none"> <li>• la télécommande d'origine</li> <li>• la télécommande du démarreur à distance</li> <li>• ou la télécommande de proximité.</li> </ul>	 <p>Enter the vehicle with the SMART-KEY.</p> <p>Entrez dans le véhicule avec la clé intelligente (SMART-Key) sur vous</p>	 <p>DO NOT PRESS THE BRAKE PEDAL.</p> <p>Press and release the Push-to-Start button once.</p> <p>NE PAS APPUYER LA PEDALE DE FREIN.</p> <p>Appuyez et relâchez une fois le bouton démarrage (Push-to-Start).</p>	 <p>Press the brake pedal. The vehicle can now be put in to gear and driven.</p> <p>If the Smart-Key is not detected the vehicle will shut down.</p> <p>Appuyez sur la pédale de frein.</p> <p>Vous êtes maintenant prêt à embrayer et prendre la route.</p> <p>Si la clé intelligente n'est pas détectées le véhicule s'éteindra.</p>
--	---	---	--	---





Module label | Étiquette sur le module

### Notice: Updated Firmware and Installation Guides

Updated firmware and installation guides are posted on our web site on a regular basis. We recommend that you update this module to the latest firmware and download the latest installation guide(s) prior to the installation of this product.

### Notice: Mise à jour microprogramme et Guides d'installations

Des mises à jour du Firmware (microprogramme) et des guides d'installation sont mis en ligne régulièrement. Vérifiez que vous avez bien la dernière version logiciel et le dernier guide d'installation avant l'installation de ce produit.

## WARNING

The information on this sheet is provided on an (as is) basis with no representation or warranty of accuracy whatsoever. It is the sole responsibility of the installer to check and verify any circuit before connecting to it. Only a computer safe logic probe or digital multimeter should be used. FORTIN ELECTRONIC SYSTEMS assumes absolutely no liability or responsibility whatsoever pertaining to the accuracy or currency of the information supplied. The installation in every case is the sole responsibility of the installer performing the work and FORTIN ELECTRONIC SYSTEMS assumes no liability or responsibility whatsoever resulting from any type of installation, whether performed properly, improperly or any other way. Neither the manufacturer or distributor of this module is responsible of damages of any kind indirectly or directly caused by this module, except for the replacement of this module in case of manufacturing defects. This module must be installed by qualified technician. The information supplied is a guide only. This instruction guide may change without notice. Visit [www.fortinbypass.com](http://www.fortinbypass.com) to get the latest version.

## MISE EN GARDE

L'information de ce guide est fournie sur la base de représentation (telle quelle) sans aucune garantie de précision et d'exactitude. Il est de la seule responsabilité de l'installateur de vérifier tous les fils et circuits avant d'effectuer les connexions. Seuls une sonde logique ou un multimètre digital doivent être utilisés. FORTIN SYSTÈMES ÉLECTRONIQUES n'assume aucune responsabilité de l'exactitude de l'information fournie. L'installation (dans chaque cas) est la responsabilité de l'installateur effectuant le travail. FORTIN SYSTÈMES ÉLECTRONIQUES n'assume aucune responsabilité suite à l'installation, que celle-ci soit bonne, mauvaise ou de n'importe autre type. Ni le fabricant, ni le distributeur ne se considèrent responsables des dommages causés ou ayant pu être causés, indirectement ou directement, par ce module, excepté le remplacement de ce module en cas de défaut de fabrication. Ce module doit être installé par un technicien qualifié. L'information fournie dans ce guide est une suggestion. Ce guide d'instruction peut faire l'objet de changement sans préavis. Consultez le [www.fortinbypass.com](http://www.fortinbypass.com) pour voir la plus récente version.

Copyright © 2006-2018, FORTIN AUTO RADIO INC ALL RIGHTS RESERVED PATENT PENDING



## TECH SUPPORT

Tél: 514-255-HELP (4357)  
1-877-336-7797



## ADDENDUM GUIDE

[www.fortinbypass.com](http://www.fortinbypass.com)

WEB UPDATE | MISE À JOUR INTERNET

