

# THAR-GM7 THARNESSE INSTALLATION INSTALLATION HARNAIS THAR-GM7

ADDENDUM - SUGGESTED WIRING CONFIGURATION  
ADDENDA - SCHÉMA DE BRANCHEMENT SUGGÉRÉ

VEHICLE VEHICULES		YEARS ANNÉES	Immobilizer bypass Contournement d'immobilisateur	Lock	Unlock	Arm	Disarm	Trunk (open)	RAP Disable	Tachometer	Door Status	Trunk Status	Hood Status*	Hand-Brake Status	Foot-Brake Status	PK3, Passlock	OEM remote Monitoring**	R.S. OEM remote Stand Alone compatible
<b>BUICK</b>																		
Encore	Flip-key	2013-2016	•	•	•	•	•	•	•	•	•	•	•	•	•	•	•	•
LaCrosse	Flip-key	2011-2016	•	•	•	•	•	•	•	•	•	•	•	•	•	•	•	•
Regal	Flip-key	2011-2017	•	•	•	•	•	•	•	•	•	•	•	•	•	•	•	•
<b>CHEVROLET</b>																		
Equinox	Flip-key	2010-2017	•	•	•	•	•	•	•	•	•	•	•	•	•	•	•	•
Malibu	Flip-key	2013-2015	•	•	•	•	•	•	•	•	•	•	•	•	•	•	•	•
<b>GMC</b>																		
Terrain	Flip-key	2010-2017	•	•	•	•	•	•	•	•	•	•	•	•	•	•	•	•



**BYPASS FIRMWARE VERSION**  
VERSION LOGICIELLE CONTOURNEMENT

**70.[41]**

GM MINIMUM

To add the firmware version and the options, use the **FLASH LINK UPDATER** or **FLASH LINK MOBILE** tool, sold separately.

Pour ajouter la version logicielle et les options, utilisez l'outil **FLASH LINK UPDATER** ou **FLASH LINK MOBILE**, vendu séparément.



**Program bypass option:**  
Programmez l'option du contournement:

UNIT OPTION  
OPTION UNITE

**C1**

DESCRIPTION

OEM Remote status (Lock/Unlock) monitoring

Suivi des status (Verrouillage/Déverrouillage) de la télécommande d'origine

**IF THE VEHICLE IS NOT EQUIPPED WITH FUNCTIONAL HOOD PIN:**  
**SI LE VÉHICULE N'EST PAS ÉQUIPÉ D'UN CONTACT DE CAPOT FONCTIONNEL:**

**A11**

**OFF  
NON**

Hood trigger (Output Status).

Contact de capot (état de sortie).

**Program bypass option**  
(If equipped with OEM alarm):  
Programmez l'option du contournement  
(Si équipé d'une alarme d'origine):

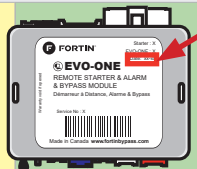
**D2**

Unlock before / Lock after (Disarm OEM alarm)

Déverrouille avant / Verrouille après (Désarme l'alarme d'origine)



**ATTENTION!**



DATE: XX-XX

**E5**

**OFF  
NON**

By default DEACTIVATED  
Par défaut DÉSACTIVÉ

**ON  
OUI**

**MANUFACTURED MODULES BETWEEN: 04/2018 TO 04/2019**  
**MODULES MANUFACTURED ENTRE: 04/2018 AU 04/2019**



**Program remote starter option for R.S. OEM REMOTE STAND ALONE:**  
Programmez l'option démarreur à distance pour **TÉLÉCOMMANDE D'ORIGINE STAND ALONE:**

FUNCTION  
FONCTION

**38**

MODE

**2**

DESCRIPTION

Enable : Press 3x Lock to remote start with the OEM remote.

Activé : Appuyez x3 sur Verrouille de la télécommande d'origine pour démarrer à distance le véhicule.



The vehicles *Flip-key* remote will not be functional during remote start.

La télécommande *Flip-key* du véhicule ne sera pas fonctionnelle durant le démarrage à distance.



**Parts required** (Not included)

1X 180 Ohm resistor (Manual transmission)  
1X 1Amp. diode (Manual transmission)

**Pièce(s) requise(s)** (Non include(s))

1X Résistance 180 Ohm (Transmission manuelle)  
1X 1Amp. diode (Transmission manuelle)

## MANDATORY INSTALL | INSTALLATION OBLIGATOIRE

\* HOOD PIN  
CONTACT DE CAPOT



**HOOD STATUS:** THE HOOD PIN SWITCH (INCLUDED) MUST BE INSTALLED IF THE VEHICLE CAN BE REMOTE STARTED WITH THE HOOD OPEN, SET FUNCTION **A11** TO OFF.  
**STATUT DE CAPOT:** LE CONTACT DE CAPOT (INCLUS), DOIT ÊTRE INSTALLÉ SI LE VÉHICULE PEUT DÉMARRER À DISTANCE, LORSQU'EST OUVERT, PROGRAMMEZ LA FONCTION **A11** À NON.

**A11**

**OFF  
NON**

**SECURITY STICKER**  
AUTOCOLLANT DE SÉCURITÉ



Included  
Inclus

**Notice:** the installation of safety elements are mandatory. The hood pin and the sticker are essential security elements and must be installed.  
**Notice:** l'installation des éléments de sécurité est obligatoire. Le contact de capot et l'autocollant de sécurité sont des éléments de sécurité essentiels et doivent absolument être installés.

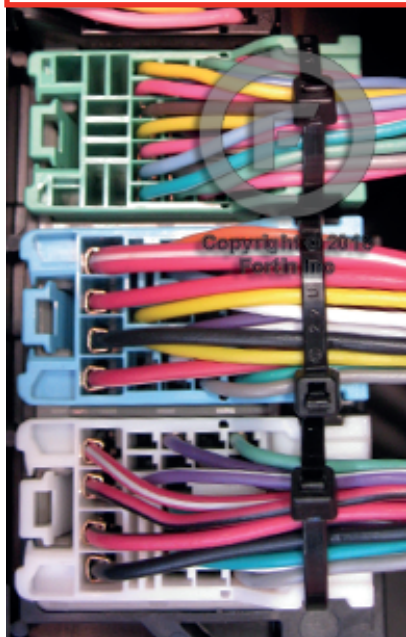
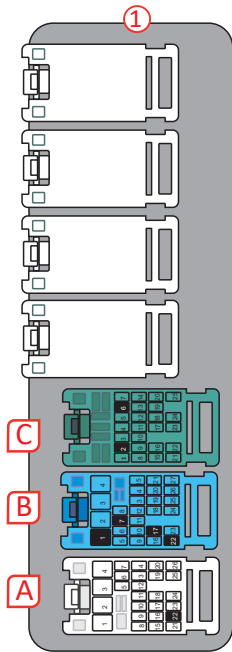
THIS MODULE MUST BE INSTALLED BY A QUALIFIED TECHNICIAN. A WRONG CONNECTION CAN CAUSE PERMANENT DAMAGE TO THE VEHICLE.

CE MODULE DOIT ÊTRE INSTALLÉ PAR UN TECHNICIEN QUALIFIÉ, TOUTE ERREUR DANS LES BRANCHEMENTS PEUT OCCASIONNER DES DOMMAGES PERMANENTS AU VÉHICULE.

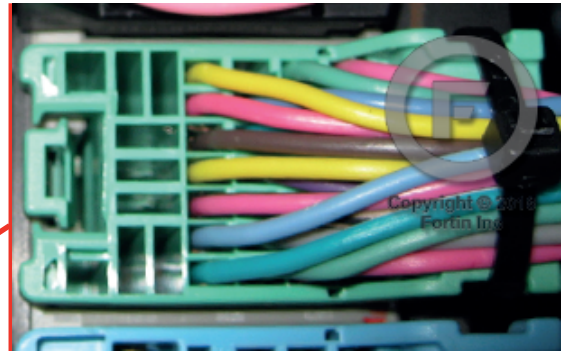
DESCRIPTION | DESCRIPTION



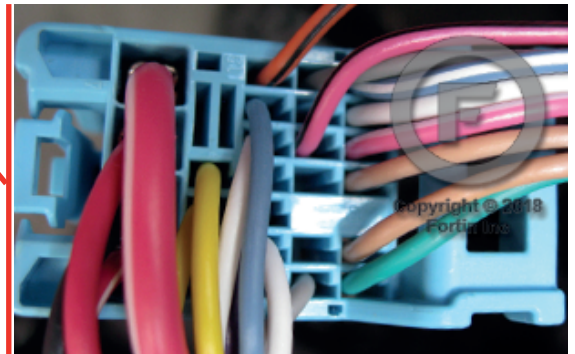
BCM - On the left of the steering column  
BCM - À gauche de la colonne de direction



C



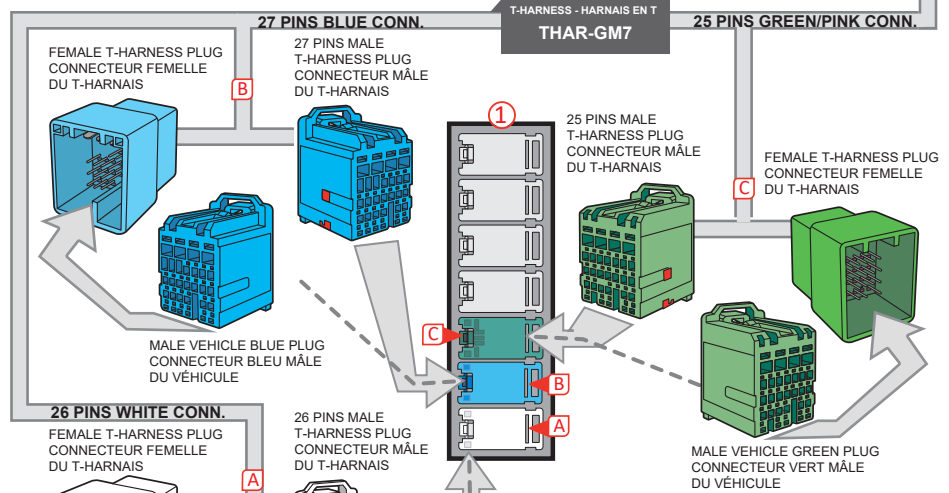
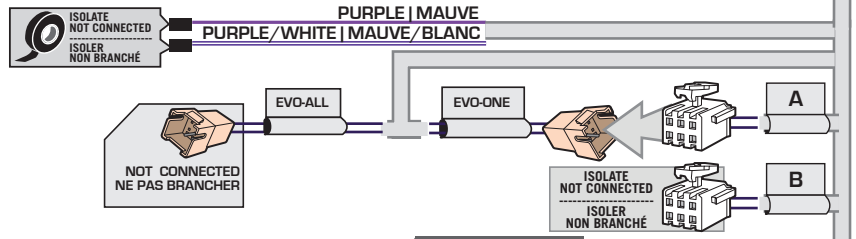
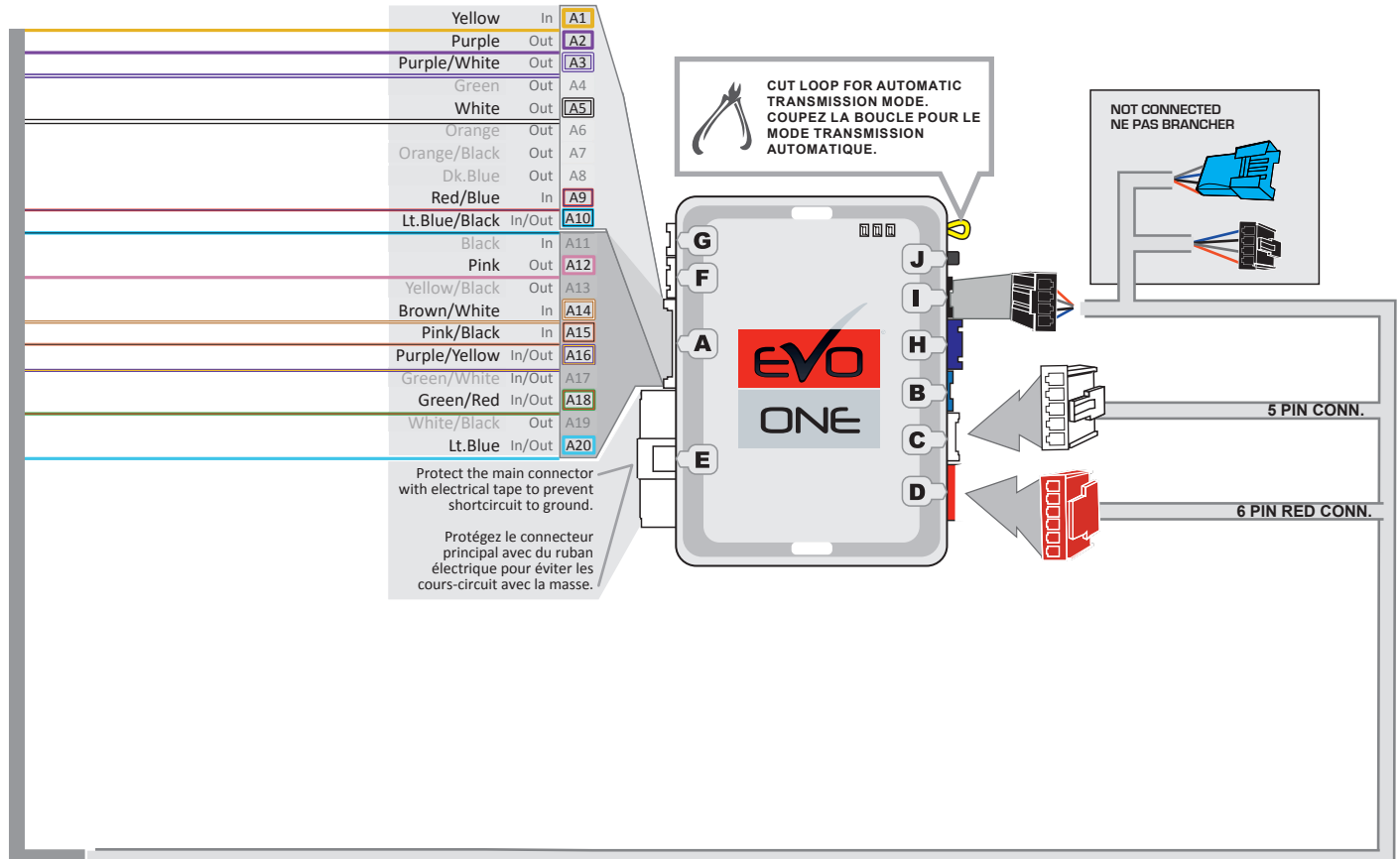
B



A



**AUTOMATIC TRANSMISSION WIRING CONNECTION | SCHÉMA DE BRANCHEMENT TRANSMISSION AUTOMATIQUE**



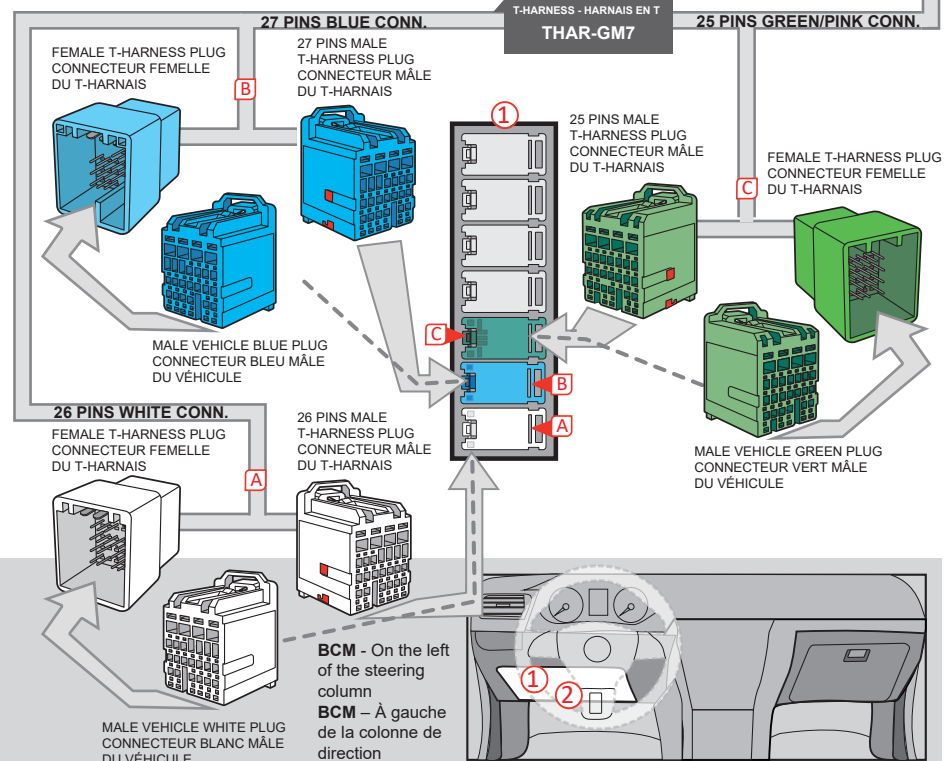
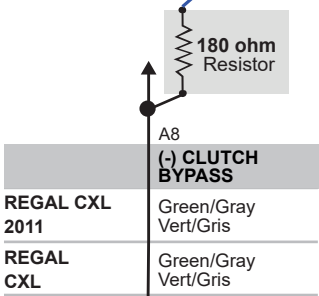
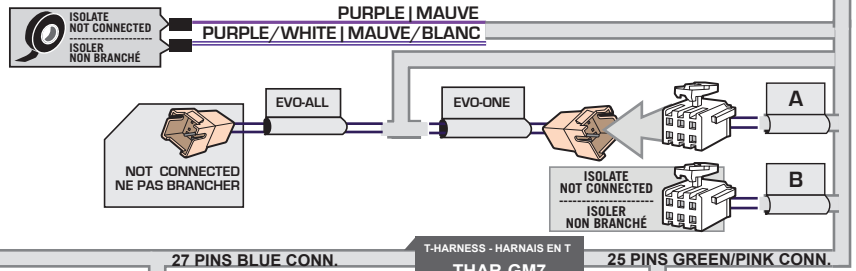
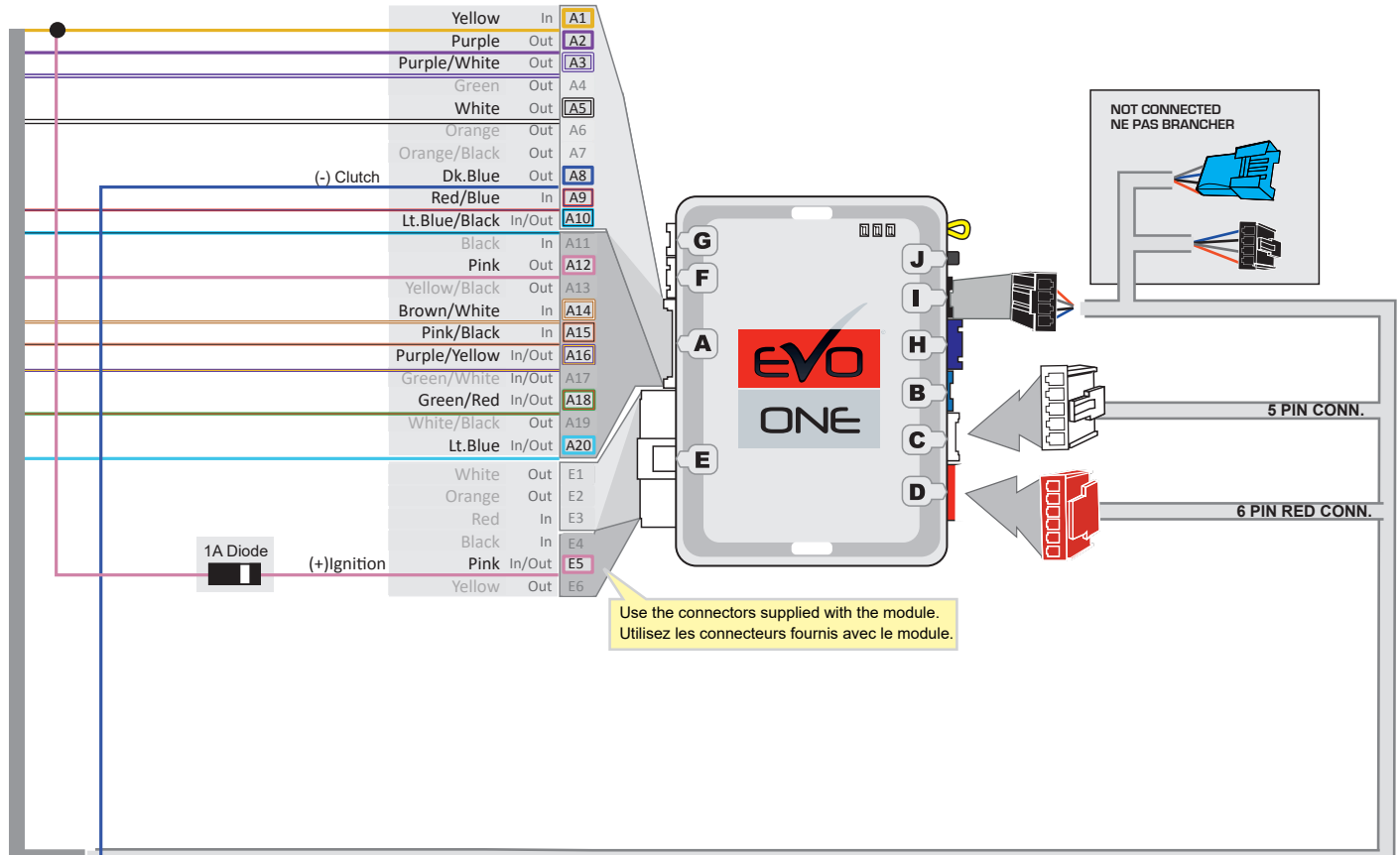
LACROSSE  
EQUINOX  
TERRAIN

REGAL 2011

LACROSSE

ENCORE  
REGAL  
COLORADO

**MANUAL TRANSMISSION WIRING CONNECTION | SCHÉMA DE BRANCHEMENT TRANSMISSION MANUELLE**



Back view, 3-Pin Black connector, at Switch. Vue de dos, connecteur Noir 3-Pins, au commutateur.

BCM - On the left of the steering column  
BCM - À gauche de la colonne de direction

**DCRYPTOR PROGRAMMING PROCEDURE | PROCÉDURE DE PROGRAMMATION AVEC DCRYPTOR**



Parts required (not included)

- 1x **FLASH LINK UPDATER,**
- 1x **FLASH LINK MANAGER**  
SOFTWARE | PROGRAMME
- 1x Microsoft Windows Computer with Internet connection  
Ordinateur Microsoft Windows avec connection Internet

Pièces requises (non incluses)

OR  
OU

- 1x **FLASH LINK MOBILE**
- 1x **FLASH LINK MOBILE APP**
- Smartphone *Android* or *iOS* with Internet connection  
(Internet provider charges may apply)  
Téléphone Intelligent *Android* ou *iOS* avec connection  
Internet (des frais du fournisseur Internet peuvent s'appliquer)

**BEFORE PROGRAMMING SET THE UNIT OPTIONS AND SAVE. | AVANT LA PROGRAMMATION CONFIGURER LES OPTIONS DE L'UNITÉ ET SAUVEGARDER.**

**1**

**Press and hold** the programming button: Connect the 4-PIN Data-link harness (Black connector).

**Appuyez et maintenez** le bouton de programmation enfoncé: Branchez le harnais Data-Link à 4-Broches (connecteur Noir)

↳ The LEDs will alternate between BLUE, RED, YELLOW & BLUE/RED flashes.  
↳ Les DELs alterneront entre un clignotement BLEU, ROUGE, JAUNE & BLEU/ROUGE.

**2**

**Release** the programming button when the LED is YELLOW.

**Relâchez** le bouton de programmation quand la DEL est JAUNE.

If the LED is not solid YELLOW disconnect the 4 Pin connector (Data-Link) and go back to step 1.  
Si le DEL n'est pas JAUNE solide débranchez le connecteur 4 pins (Data-Link) et allez à l'étape 1.

**3**

**Insert** the required remaining connectors.  
**Insérez** les connecteurs requis restants.

**4**

**Press and release** the programming button five times (5x).  
↳ The YELLOW LED will alternate between 5x flashes and a pause.  
**Wait** until the YELLOW LED turns ON.

**Appuyez et relâchez** 5 fois le bouton de programmation.  
↳ La DEL JAUNE alterne entre x5 clignotements et x1 pause.  
**Attendez** que la DEL JAUNE s'allume.

**5**

**Turn** the Ignition to the ON/RUN position.  
↳ The RED LED will turns ON.  
↳ The YELLOW LED turns OFF.

**Tournez** la clé en position **ignition (ON)**.  
↳ La DEL ROUGE s'allume.  
↳ La DEL JAUNE s'éteint.

If the LED is not solid RED disconnect the 4 Pin connector (Data-Link) and go back to step 1.  
Si le DEL n'est pas ROUGE solide débranchez le connecteur 4 pins (Data-Link) et allez à l'étape 1.

**6**

**Turn** the Ignition to the OFF position.  
**Tournez** la clé à OFF.

**7**

**Remove** the key from the ignition barrel.  
**Retirez** la clé du barillet d'ignition.

**KEY BYPASS PROGRAMMING PROCEDURE 2/2 | PROCÉDURE DE PROGRAMMATION CONTOURNEMENT DE CLÉ 2/2**

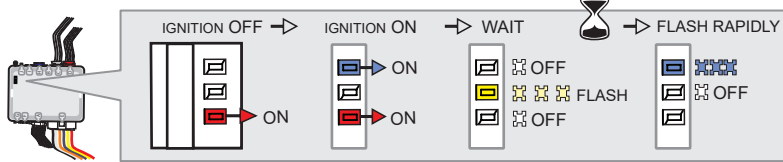
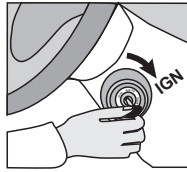
8



Wait 5 seconds.

Attendez 5 secondes.

9



Turn the Ignition to the ON position.  
The BLUE LED will turn ON.

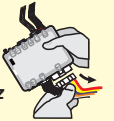
- ↳ Wait, the BLUE & RED LED will turn OFF.
- ↳ Wait, the YELLOW LED will Flash.
- ↳ Wait, the YELLOW LED will turn OFF.
- ↳ Wait, the BLUE LED will Flash rapidly.

Tournez la clé à ON.

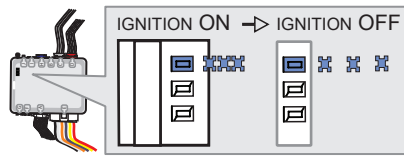
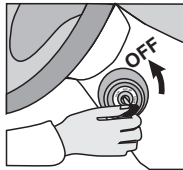
- ↳ La DEL BLEU s'allume.
- ↳ Attendre que la DEL BLEU et la DEL ROUGE s'éteignent.
- ↳ Attendre que la DEL JAUNE clignote.
- ↳ Attendre que la DEL JAUNE s'éteigne.
- ↳ Attendre que la DEL BLEU clignote rapidement.

If the LEDs do not react as shown, **disconnect** the 6-Pin connector (Main-Harness) and go back to step 1.

Si les DELs ne réagissent pas comme démontré, **débranchez** le connecteur 6 pins (Connecteur principal) et allez au début de l'étape 1.



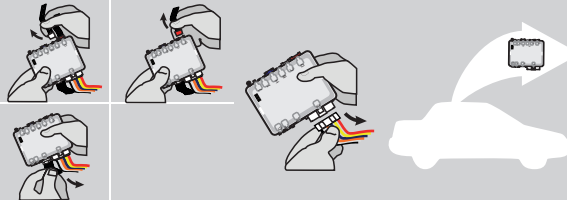
10



Turn the Ignition to the OFF position.  
↳ the BLUE LED flash slowly.

Tournez la clé à OFF.  
↳ La DEL BLEU clignote lentement.

11



**Disconnect** all connectors and after the 6-Pin (Main-Harness) or the 4-Pin Data-link connector.

**Débranchez** tous les connecteurs et ensuite le connecteur 6-pins (Connecteur principal) ou le connecteur 4-pins (Data-Link).

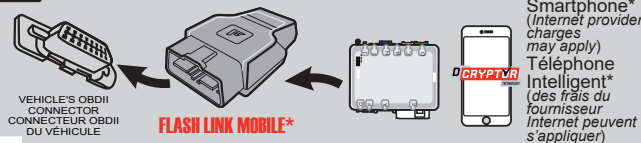
12



Use the tool: **FLASH LINK UPDATER** or **FLASH LINK MOBILE** to visit the DCryptor menu.

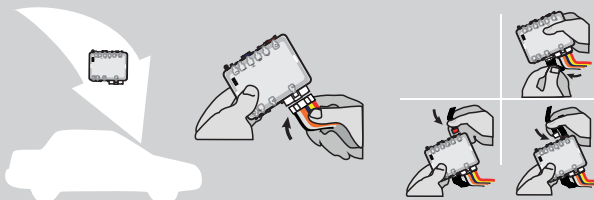
Utilisez l'outil: **FLASH LINK UPDATER** ou **FLASH LINK MOBILE** pour visiter le menu DCryptor.

OR  
OU



\*Parts required (not included) \*Pièces requises (non incluses)

13



**AFTER DCRYPTOR PROGRAMMING COMPLETED**  
Go back to the vehicle and **reconnect** the 6-Pin (Main-Harness) or the 4-pins (Data-Link) connector and after all the remaining connector.

**APRÈS LA PROCÉDURE DE PROGRAMMATION DCRYPTOR COMPLÉTÉE :** retournez au véhicule et **rebranchez** le connecteur 6-pins (Connecteur principal) ou le 4-pins (Data-Link) et après tous les connecteurs.



The module is now programmed.  
Le module est programmé.



**REMOTE STARTER / ALARM VERIFICATION PROCEDURE | PROCÉDURE DE VÉRIFICATION DU DÉMARREUR À DISTANCE / ALARME**

Test the remote starter. Remote start the vehicle.  
Testez le démarreur à distance. Démarrez le véhicule à distance.

REMOTE STARTER FUNCTIONALITY | FONCTIONNALITÉS DU DÉMARREUR À DISTANCE

MANUAL TRANSMISSION: READY MODE - TRANSMISSION MANUELLE: ACTIVATION MODE PRÊT À DÉMARRER

BY DEFAULT - PAR DÉFAUT

The vehicle must be running.	Make sure that all doors are closed and the transmission is in the NEUTRAL position.	Press the brake pedal.	Engage the parking brake.	Release the brake pedal.	Press the START button for 3 seconds. The parking lights will flash once and then remain on.	Remove the key from the ignition barrel: the vehicle will remain running with the Remote-Starter.	Exit the vehicle and close all of the doors. The engine will stop running once all the doors are closed.	Ready mode is now active, remote start is functional. If one of the doors is open the mode will be disabled.	
Le moteur est en marche.	Assurez-vous que toutes les portières sont fermées et que le levier de vitesse est en position NEUTRE.	Appuyez sur la pédale de frein.	Pendant que le moteur est en marche, serrez le frein de stationnement.	Relâchez la pédale de frein.	Appuyez sur le bouton DÉMARRER durant 3 secondes. Les feux de stationnement clignoteront une fois puis resteront allumés.	Retirez la clé de contact du barillet: le moteur se maintiendra en marche.	Sortez du véhicule et refermez toutes les portières. Le moteur s'éteindra.	Le mode prêt à démarrer est maintenant actif, le démarrage à distance est fonctionnel. Si l'une des portière est ouverte le mode sera désactivé.	

CHOICE 2 - CHOIX 2

The vehicle must be running.	Make sure that all doors are closed and the transmission is in the NEUTRAL position.	Press the brake pedal.	Engage the parking brake.	Release the brake pedal.	Press the START button for 3 seconds. The parking lights will flash once and then remain on.	Remove the key from the ignition barrel: the vehicle will remain running with the Remote-Starter.	Exit the vehicle and close all of the doors. Lock the doors with the remote-starter remote or the OEM remote. The engine will stop running.	Ready mode is now active, remote start is functional. If one of the doors is open the mode will be disabled.		
Le moteur est en marche.	Assurez-vous que toutes les portières sont fermées et que le levier de vitesse est en position NEUTRE.	Appuyez sur la pédale de frein.	Pendant que le moteur est en marche, serrez le frein de stationnement.	Relâchez la pédale de frein.	Appuyez sur le bouton DÉMARRER durant 3 secondes. Les feux de stationnement clignoteront une fois puis resteront allumés.	Retirez la clé de contact du barillet: le moteur se maintiendra en marche.	Sortez du véhicule et refermez toutes les portières. Déverrouillez les portes avec la télécommande du démarreur à distance ou la télécommande d'origine. Le moteur s'éteindra.	Le mode prêt à démarrer est maintenant actif, le démarrage à distance est fonctionnel. Si l'une des portière est ouverte le mode sera désactivé.		

CHOICE 3 - CHOIX 3

The vehicle must be running.	Make sure that all doors are closed and the transmission is in the NEUTRAL position.	Press the brake pedal.	Engage the parking brake.	Release the brake pedal.	Remove the key from the ignition barrel: the vehicle will remain running with the Remote-Starter.	Exit the vehicle and close all of the doors. The engine will stop running once all the doors are closed.	Ready mode is now active, remote start is functional. If one of the doors is open the mode will be disabled.	
Le moteur est en marche.	Assurez-vous que toutes les portières sont fermées et que le levier de vitesse est en position NEUTRE.	Appuyez sur la pédale de frein.	Pendant que le moteur est en marche, serrez le frein de stationnement.	Relâchez la pédale de frein.	Retirez la clé de contact du barillet: le moteur se maintiendra en marche.	Sortez du véhicule et refermez toutes les portières. Le moteur s'éteindra.	Le mode prêt à démarrer est maintenant actif, le démarrage à distance est fonctionnel. Si l'une des portière est ouverte le mode sera désactivé.	

TAKE OVER AUTOMATIC TRANSMISSION - POUR PARTIR TRANSMISSION AUTOMATIQUE

All doors must be closed.	Remote start the vehicle.	Unlock the doors with the remote-starter remote or the OEM remote.	Insert and Turn the key to the Ignition ON/RUN position.	Press the brake pedal.	The vehicle can now be put in to gear and driven.
Toutes les portes doivent être fermées.	Démarré à distance.	Déverrouillez les portes avec la télécommande du démarreur à distance ou la télécommande d'origine.	Insérez et tournez la clé à la position "ON/RUN".	Appuyez sur la pédale de frein.	Vous êtes maintenant prêt à embrayer et prendre la route.

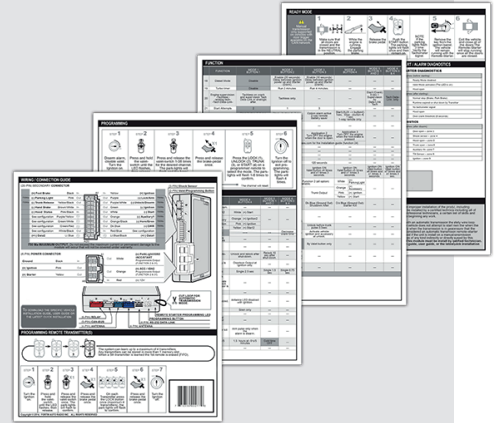
**REMOTE STARTER PROGRAMMING PROCEDURE | PROCÉDURE DE PROGRAMMATION DU DÉMARREUR À DISTANCE**



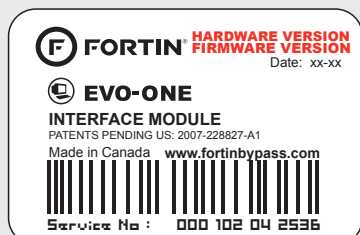
REFER TO THE **QUICK INSTALL GUIDE** INCLUDED WITH THE MODULE FOR THE REMOTE STARTER PROGRAMMING.



RÉFÉREZ-VOUS AU **GUIDE D'INSTALLATION RAPIDE** INCLUS AVEC LE MODULE POUR LA PROGRAMMATION DU DÉMARREUR À DISTANCE.







Module label | Étiquette sur le module

### Notice: Updated Firmware and Installation Guides

Updated firmware and installation guides are posted on our web site on a regular basis. We recommend that you update this module to the latest firmware and download the latest installation guide(s) prior to the installation of this product.

### Notice: Mise à jour microprogramme et Guides d'installations

Des mises à jour du Firmware (microprogramme) et des guides d'installation sont mis en ligne régulièrement. Vérifiez que vous avez bien la dernière version logiciel et le dernier guide d'installation avant l'installation de ce produit.

## WARNING

The information on this sheet is provided on an (as is) basis with no representation or warranty of accuracy whatsoever. It is the sole responsibility of the installer to check and verify any circuit before connecting to it. Only a computer safe logic probe or digital multimeter should be used. FORTIN ELECTRONIC SYSTEMS assumes absolutely no liability or responsibility whatsoever pertaining to the accuracy or currency of the information supplied. The installation in every case is the sole responsibility of the installer performing the work and FORTIN ELECTRONIC SYSTEMS assumes no liability or responsibility whatsoever resulting from any type of installation, whether performed properly, improperly or any other way. Neither the manufacturer or distributor of this module is responsible of damages of any kind indirectly or directly caused by this module, except for the replacement of this module in case of manufacturing defects. This module must be installed by qualified technician. The information supplied is a guide only. This instruction guide may change without notice. Visit [www.fortinbypass.com](http://www.fortinbypass.com) to get the latest version.

## MISE EN GARDE

L'information de ce guide est fournie sur la base de représentation (telle quelle) sans aucune garantie de précision et d'exactitude. Il est de la seule responsabilité de l'installateur de vérifier tous les fils et circuits avant d'effectuer les connexions. Seuls une sonde logique ou un multimètre digital doivent être utilisés. FORTIN SYSTÈMES ÉLECTRONIQUES n'assume aucune responsabilité de l'exactitude de l'information fournie. L'installation (dans chaque cas) est la responsabilité de l'installateur effectuant le travail. FORTIN SYSTÈMES ÉLECTRONIQUES n'assume aucune responsabilité suite à l'installation, que celle-ci soit bonne, mauvaise ou de n'importe autre type. Ni le fabricant, ni le distributeur ne se considèrent responsables des dommages causés ou ayant pu être causés, indirectement ou directement, par ce module, excepté le remplacement de ce module en cas de défaut de fabrication. Ce module doit être installé par un technicien qualifié. L'information fournie dans ce guide est une suggestion. Ce guide d'instruction peut faire l'objet de changement sans préavis. Consultez le [www.fortinbypass.com](http://www.fortinbypass.com) pour voir la plus récente version.

Copyright © 2006-2018, FORTIN AUTO RADIO INC ALL RIGHTS RESERVED PATENT PENDING



## TECH SUPPORT

Tél: 514-255-HELP (4357)  
1-877-336-7797



## ADDENDUM GUIDE

[www.fortinbypass.com](http://www.fortinbypass.com)

WEB UPDATE | MISE À JOUR INTERNET

