

THAR-MAZ4
**THARNESSTAND ALONE INSTALLATION
INSTALLATION HARNAIS STAND ALONE**

 ADDENDUM - SUGGESTED WIRING CONFIGURATION
ADDENDA - SCHÉMA DE BRANCHEMENT SUGGÉRÉ

**ONLY COMPATIBLE WITH AUTOMATIC TRANSMISSION VEHICLES.
COMPATIBLE AVEC VÉHICULE À TRANSMISSION AUTOMATIQUE SEULEMENT.**
Vehicle functions supported in this diagram (functional if equipped) | Fonctions du véhicule supportées dans ce diagramme (fonctionnelles si équipé)

VEHICLE VEHICULES	YEARS ANNÉES	Key Control	T-Harness Harnais en T	Lock	Unlock	Trunk Release	Tail Gate (Up & Down at engine off)	Heated Seats (AUX.1)	Parking Lights	Tachometer	Door Status	Trunk Status	Hood Status protection remote start	Hand-Brake Status	Foot-Brake Status	Push-to-Start Control	OEM Remote monitoring
MAZDA																	
3	PTS 2019-2023	•	•	•	•	•	•	•	•	•	•	•	•	•	•	•	•
CX-30	PTS 2020-2023	•	•	•	•	•	•	•	•	•	•	•	•	•	•	•	•

COMPATIBLE MODULE REQUIRED:

QR CODE ON THE LABEL MANUFACTURED AFTER: 2019

MODULE COMPATIBLE REQUIS:

CODE QR SUR L'ÉTIQUETTE FABRIQUÉ APRÈS: 2019

FIRMWARE VERSION
VERSION LOGICIELLE

85.[11]

MINIMUM

To add the firmware version and the options, use the **FLASH LINK UPDATER** or **FLASH LINK MOBILE** tool, sold separately.

Pour ajouter la version logicielle et les options, utilisez l'outil **FLASH LINK UPDATER** ou **FLASH LINK MOBILE**, vendu séparément.

	UNIT OPTION OPTION UNITE		DESCRIPTION
<p>Program bypass option: Programmez l'option du contournement:</p>	C1	<input type="checkbox"/>	OEM Remote status (Lock/Unlock) monitoring
		<input type="checkbox"/>	Suivi des status (Verrouillage/Déverrouillage) de la télécommande d'origine
	<input type="checkbox"/>	<input type="checkbox"/>	<input type="checkbox"/>
<p>If equipped with an Advanced keyless entry lock/unlock on door handle.</p> <p>Si équipé d'un Système de télédéverrouillage intelligent au contact de la poignée de la porte.</p>	E4	<input type="checkbox"/>	<p>SPECIAL FUNCTIONS: Advanced keyless entry system</p> <p>FONCTION SPECIALE: Système de télédéverrouillage intelligent</p>
<p>IF THE VEHICLE IS NOT EQUIPPED WITH FUNCTIONAL HOOD PIN: SI LE VÉHICULE N'EST PAS ÉQUIPÉ D'UN CONTACT DE CAPOT FONCTIONNEL:</p>	A11	OFF NON	<p>Hood trigger (Output Status).</p> <p>Contact de capot (état de sortie).</p>
<p>Program bypass option: Programmez l'option du contournement:</p>	A3	<input type="checkbox"/>	Key Bypass
		<input type="checkbox"/>	Contournement de clé

MANDATORY INSTALL | INSTALLATION OBLIGATOIRE
***HOOD PIN**


HOOD STATUS: THE HOOD PIN SWITCH MUST BE INSTALLED IF THE VEHICLE CAN BE REMOTE STARTED WITH THE HOOD OPEN, SET FUNCTION A11 TO OFF.

STATUT DE CAPOT: LE CONTACT DE CAPOT, DOIT ÊTRE INSTALLÉ SI LE VÉHICULE PEUT DÉMARRER À DISTANCE, LORSQUE LE CAPOT EST OUVERT, PROGRAMMEZ LA FONCTION A11 À NON.

A11

**OFF
NON**

Notice: the installation of safety elements are mandatory. The hood pin is an essential security element and must be installed.

Notice: l'installation des éléments de sécurité est obligatoire. Le contact de capot est un élément de sécurité essentiel et doit absolument être installé.

THIS MODULE MUST BE INSTALLED BY A QUALIFIED TECHNICIAN. A WRONG CONNECTION CAN CAUSE PERMANENT DAMAGE TO THE VEHICLE.

CE MODULE DOIT ÊTRE INSTALLÉ PAR UN TECHNICIEN QUALIFIÉ, TOUTE ERREUR DANS LES BRANCHEMENTS PEUT OCCASIONNER DES DOMMAGES PERMANENTS AU VÉHICULE.

NOTES

NOTES

TO COMPLETE THE INSTALLATION EITHER USE ONE OF THE EXISTING KEYS OR ORDER A NEW KEY.

POUR COMPLÉTER L'INSTALLATION UTILISEZ SOIT UNE DES CLÉS DU VÉHICULE OU COMMANDEZ UNE NOUVELLE CLÉ.

		Parts required (Not included)	Pièce(s) requise(s) (Non incluse(s))	PAGE
THARNESSE DIAGRAM SCHÉMA DE BRANCHEMENTS HARNAIS EN T				
THARNESSE THAR-MAZ4 V2	Automatic transmission Transmission automatique	1X Vehicle key 1X Relay for Advanced keyless entry OPTIONAL	1X Clé du véhicule 1X Relais pour Système de télédéverrouillage intelligent OPTIONNEL	6
	Additional connections for vehicles equipped with the advance keyless entry option in the door handle. Branchements additionnels pour véhicule équipé du système de télédeverrouillage intelligent dans la poignée de la porte.			7
THARNESSE THAR-MAZ4 V1	Automatic transmission Transmission automatique	1X Vehicle key 1X Relay for Advanced keyless entry OPTIONAL	1X Clé du véhicule 1X Relais pour Système de télédéverrouillage intelligent OPTIONNEL	8

PARTS REQUIRED (NOT INCLUDED) | PIÈCES REQUISES (NON INCLUSES)

1x **FLASH LINK UPDATER,**
1x **FLASH LINK MANAGER**
SOFTWARE | PROGRAMME
1x Microsoft Windows Computer with Internet connection
Ordinateur Microsoft Windows avec connection Internet

OR

1x **FLASH LINK MOBILE**
1x **FLASH LINK MOBILE APP**
Smartphone *Android* or *iOS* with Internet connection (*provider charges may apply*).
Téléphone Intelligent *Android* ou *iOS* avec connection Internet (*frais du fournisseur Internet peuvent s'appliquer*).

MANDATORY | OBLIGATOIRE

HOOD PIN

CONTACT DE CAPOT

REMOTE START SAFETY OVERRIDE SWITCH
COMMUNTEUR DE SÉCURITÉ DE DÉSACTIVATION DU DÉMARREUR À DISTANCE

VALET SWITCH
COMMUNTEUR VALET

Part #: RSPB available, Sold separately.
Pièce #: RSPB disponible, vendu séparément.

Notice: the installation of safety elements are mandatory. The hood pin and the valet switch are essential security elements and must be installed.

Notice: l'installation des éléments de sécurité est obligatoire. Le contact de capot et le commutateur de valet sont des éléments de sécurité essentiels et doivent absolument être installés.

STAND ALONE CONFIGURATION | CONFIGURATION EN DÉMARREUR AUTONOME

	Program bypass option	UNIT OPTION OPTION UNITE	DESCRIPTION
	OEM Remote Stand Alone Remote Starter: Programmez l'option du contournement Démarreur à distance Autonome avec télécommande d'origine :	D1.10	By default, LOCK, LOCK, LOCK Par défaut, VERROUILLE,VERROUILLE,VERROUILLE
		D1.1	LOCK, UNLOCK, LOCK VERROUILLE,DÉVERROUILLE,VERROUILLE
	Program bypass option with oem remote: Programmez l'option du contournement avec télécommande d'origine:	C1	OEM Remote Monitoring
			Supervision de la télécommande d'origine
	Program bypass option with RF KIT antenna: Programmez l'option du contournement avec antenne RF:	H1 to H6 H1 à H6	Supported RF Kits and select RF Kit
			Kit RF supportés et sélectionnez le KIT RF

REMOTE STARTER FUNCTIONALITY | FONCTIONNALITÉS DU DÉMARREUR À DISTANCE

All doors must be closed.
Toutes les portes doivent être fermées

3X

Press the OEM remote's Lock button 3x to remote-start (or remote-stop) the vehicle.
Appuyez sur le bouton Verrouillage 3X de la télécommande d'origine pour démarrer à distance (ou arrêter à distance) le véhicule.

START

The vehicle will START.
Le véhicule DÉMARRE.

REMOTE STARTER DIAGNOSTICS
DIAGNOSTIQUE DU DÉMARREUR À DISTANCE

MODULE RED LED | DEL ROUGE DU MODULE

x2 flash : Brake ON	Frein Activé
x3 flash : No tach	Pas de Tach
x4 flash : Ignition before start	Clé de contact détectée avant démarrage
x5 flash : Hood Open	Capot Ouvert

REMOTE STARTER WARNING CARD | CARTE D'AVERTISSEMENT DE DÉMARREUR À DISTANCE

CUT THIS WARNING CARD AND STICK IT ON A VISIBLE PLACE:
or use the package RSPB, Sold separately.
COUPEZ CETTE CARTE D'AVERTISSEMENT ET COLLEZ-LA À UN ENDROIT VISIBLE:
ou utilisez la trousse RSPB, vendue séparément.



WARNING | ATTENTION

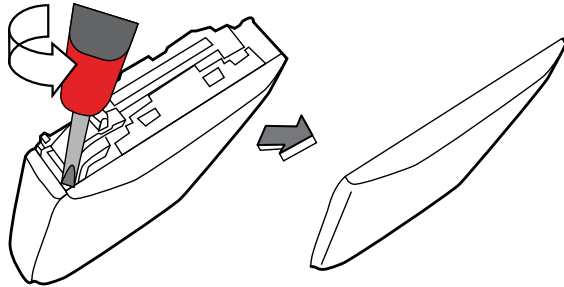
REMOTE STARTER
DÉMARREUR À DISTANCE

THE VEHICLE CAN BE STARTED BY EITHER: PRESSING THE LOCK BUTTON ON THE OEM REMOTE 3 TIMES CONSECUTIVELY OR BY A SMARTPHONE. **TURN ON THE SAFETY SWITCH LOCATED UNDER THE DASHBOARD BEFORE WORKING ON THE VEHICLE.**

LE VÉHICULE PEUT DÉMARRER SOIT: EN APPUYANT 3 FOIS CONSÉCUTIVEMENT SUR LE BOUTON VERROUILLAGE DE LA TÉLÉCOMMANDE DU VÉHICULE OU PAR UN TÉLÉPHONE INTELLIGENT. **ACTIONNEZ EN POSITION 'ON' LE COMMUNTEUR DE SÉCURITÉ SITUÉ SOUS LE TABLEAU DE BORD AVANT LES TRAVAUX D'ENTRETIEN.**

KEY CONTROL | CONTRÔLE DE LA CLÉ

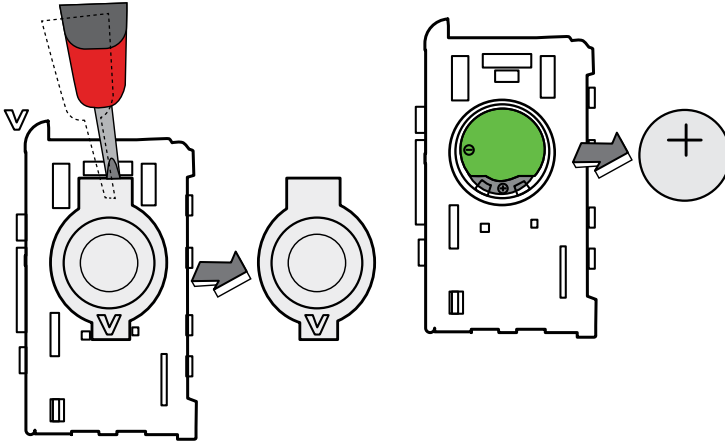
1



Release the cover with the Mazda logo,
insert the screwdriver into the 2 holes and turn, as shown.

Relâcher le couvercle avec le logo Mazda,
insérez le tournevis dans le trou et tournez.

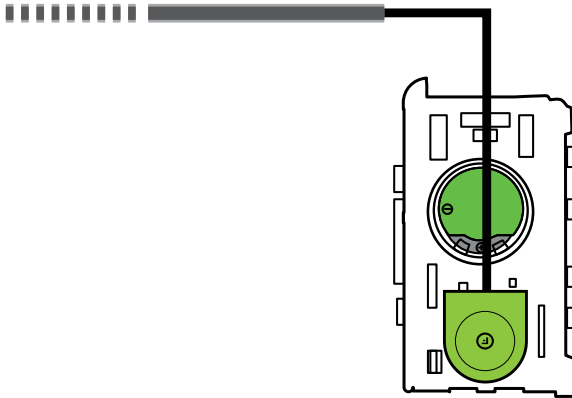
2



Remove the battery cover as shown.
Remove the battery.

Retirez le couvercle de la pile telle qu'illustrée.
Retirez la batterie.

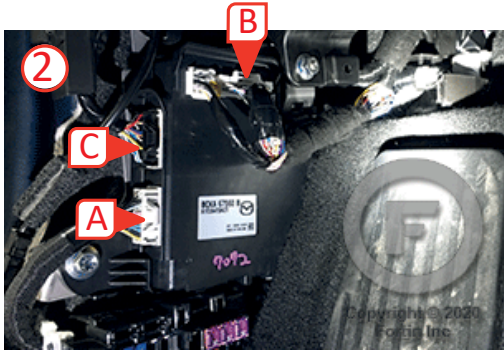
3



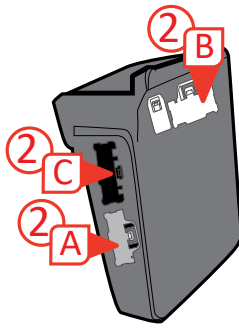
Stick the antenna in the back of the key fob.

Collez l'antenne sur le dos de la clé d'origine

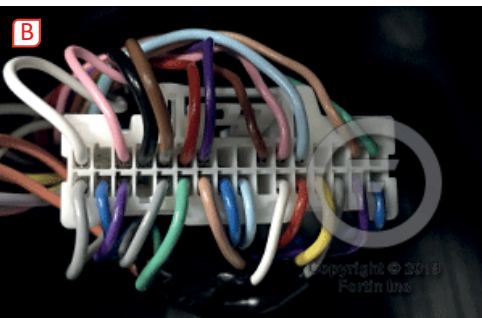
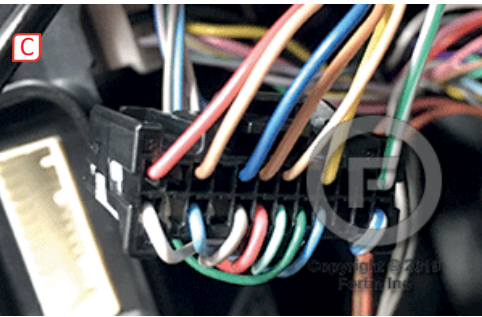
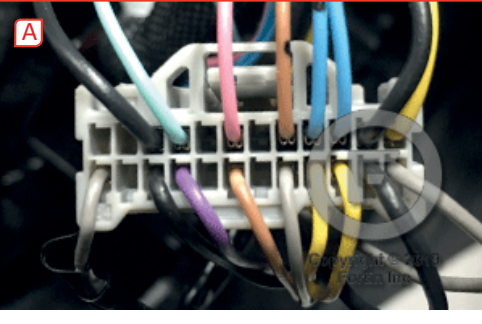
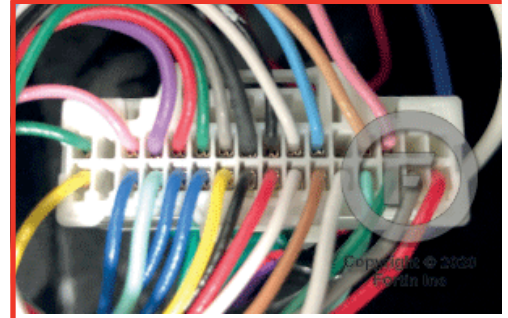
DESCRIPTION | DESCRIPTION



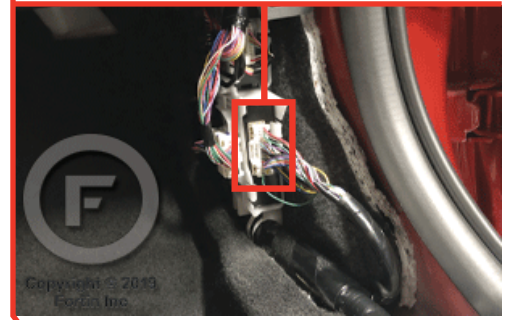
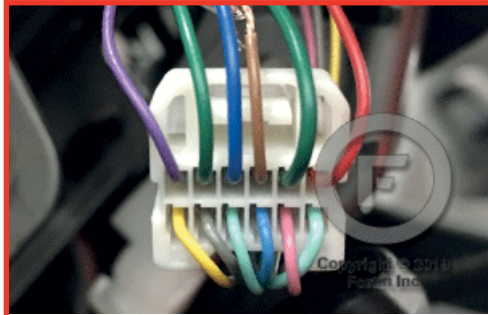
② At Driver kick panel
Au Panneau latérale côté conducteur

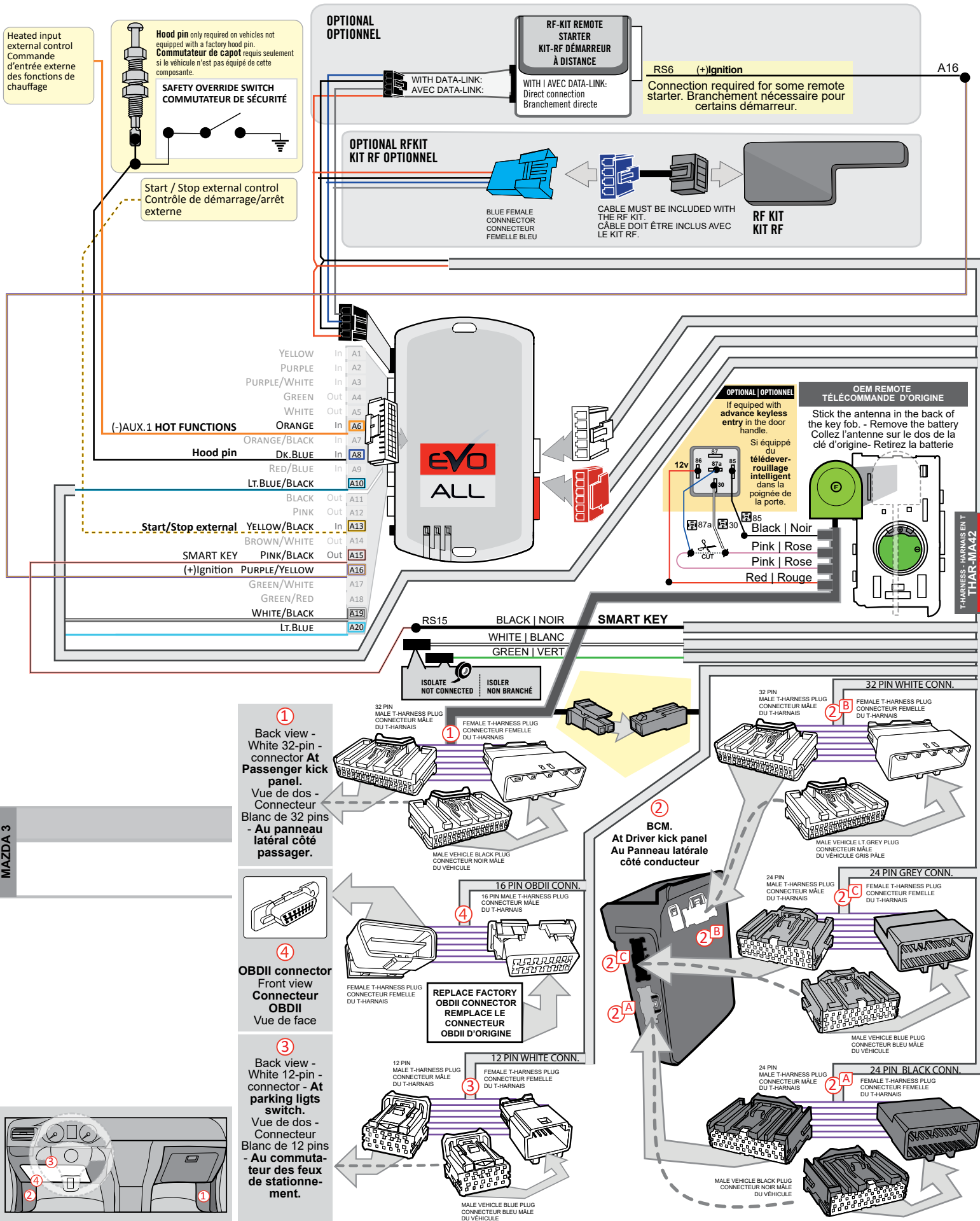


① At passenger kick panel
Au panneau latérale côté passager



③ At parking ligts switch.
Au commutateur des feux de stationnement.



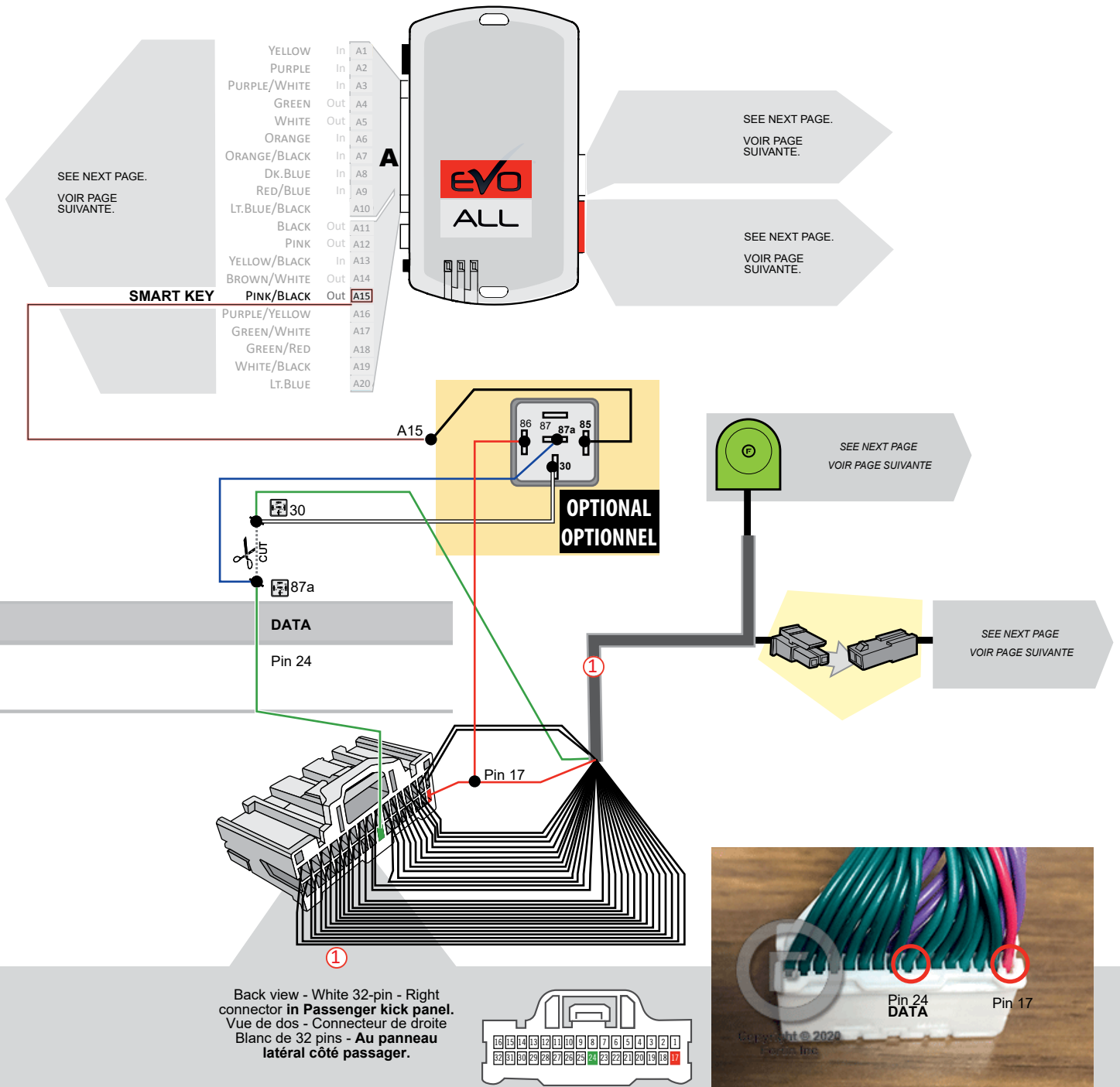


AUTOMATIC TRANSMISSION WIRING CONNECTION | SCHÉMA DE BRANCHEMENT TRANSMISSION AUTOMATIQUE

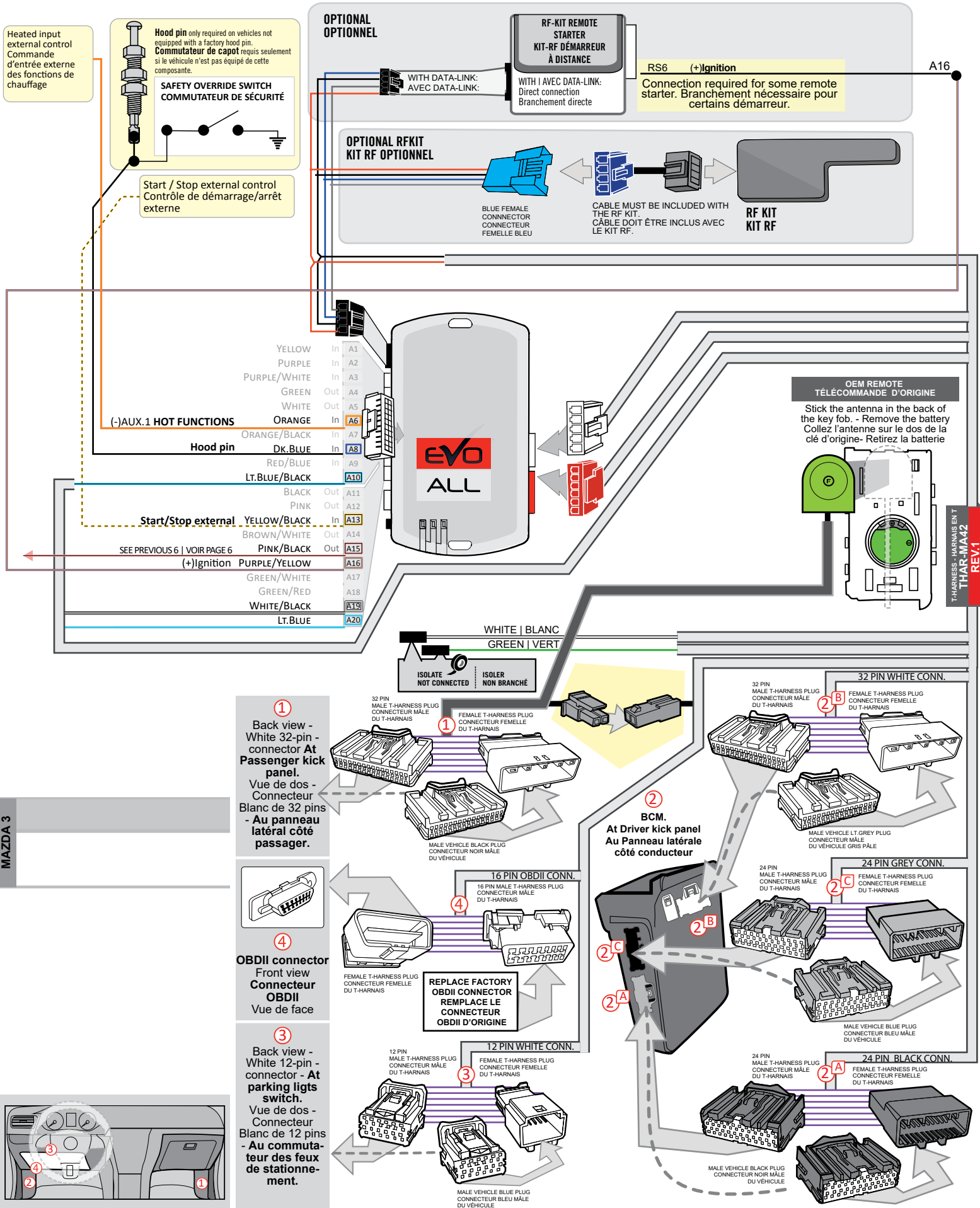
ADDITIONAL CONNECTIONS FOR VEHICLES EQUIPPED WITH THE ADVANCE KEYLESS ENTRY OPTION IN THE DOOR HANDLE.

BRANCHEMENTS ADDITIONNELS POUR VÉHICULE ÉQUIPÉ DU SYSTÈME DE TÉLÉDÉVERROUILLAGE INTÉLLIGENT DANS LA POIGNÉE DE LA PORTE.

<p>If equipped with an Advanced keyless entry lock/unlock on door handle.</p> <p>Si équipé d'un Système de télédéverrouillage intelligent au contact de la poignée de la porte.</p>	E4	<p>SPECIAL FUNCTIONS: Advanced keyless entry system</p> <p>FONCTION SPECIALE: Système de télédéverrouillage intelligent</p>
---	----	---



AUTOMATIC TRANSMISSION WIRING CONNECTION | SCHÉMA DE BRANCHEMENT TRANSMISSION AUTOMATIQUE



DCRYPTOR PROGRAMMING PROCEDURE | PROCÉDURE DE PROGRAMMATION AVEC DCRYPTOR



Parts required (not included) | Pièces requises (non incluses)

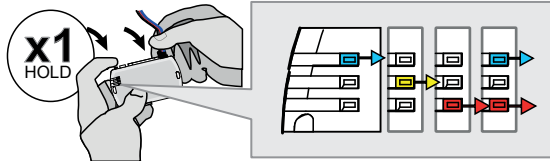
- 1x **FLASH LINK UPDATER, FLASH LINK MANAGER**
SOFTWARE | PROGRAMME
- 1x Microsoft Windows Computer with Internet connection
Ordinateur Microsoft Windows avec connection Internet

**OR
OU**

- 1x **FLASH LINK MOBILE**
- 1x **FLASH LINK MOBILE APP**
- Smartphone Android or iOS with Internet connection
(Internet provider charges may apply)
Téléphone Intelligent Android ou iOS avec connection Internet (des frais du fournisseur Internet peuvent s'appliquer)

BEFORE PROGRAMMING SET THE UNIT OPTIONS AND SAVE. | AVANT LA PROGRAMMATION CONFIGURER LES OPTIONS DE L'UNITÉ ET SAUVEGARDER.

1



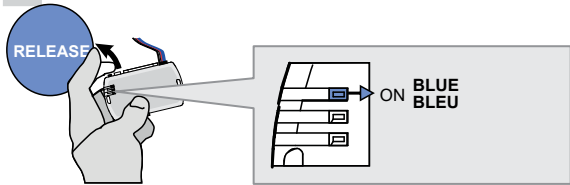
Press and hold the programming button: Connect the 4-Pin Data-link connector.

↳ The BLUE, RED, YELLOW and BLUE & RED LEDs will alternatively illuminate.

Appuyez et maintenir enfoncé le bouton de programmation: Branchez le connecteur Data-Link à 4-Broches.

↳ Les DELS BLEUE, ROUGE, JAUNE et BLEUE & ROUGE s'allumeront alternativement.

2

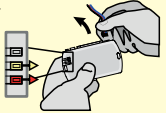


Release the programming button when the LED is BLUE.

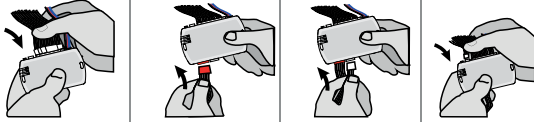
Relâchez le bouton de programmation quand la DEL est BLEU.

If the LED is not solid BLUE disconnect the 4-Pin connector (Data-Link) and go back to step 1.

Si le DEL n'est pas BLEU débranchez le connecteur 4 pins (Data-Link) et allez au début de l'étape 1.



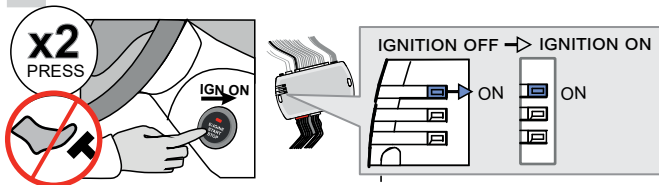
3



Insert the required remaining connectors.

Insérez les connecteurs requis restants.

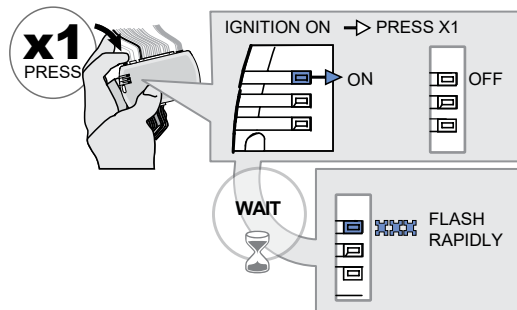
4



Do not press the brake pedal. Press the Push-to-Start button twice to turn on the ignition.

Ne pas appuyer sur la pédale de frein. Appuyez 2 fois sur le bouton démarrage (Push-to-Start) pour allumer l'ignition.

5



Press and release the programming button once (1x).

↳ The BLUE LED will turn off.

Wait,

↳ The BLUE LED will flash rapidly.

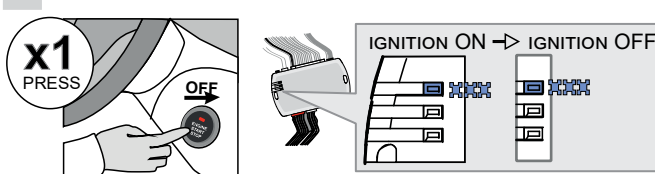
Appuyez et relâchez 1 fois le bouton de programmation.

↳ La DEL BLEUE s'éteint.

Attendez,

↳ La DEL BLEUE clignotera rapidement.

6



Press the Push-to-Start button once to turn off the ignition.

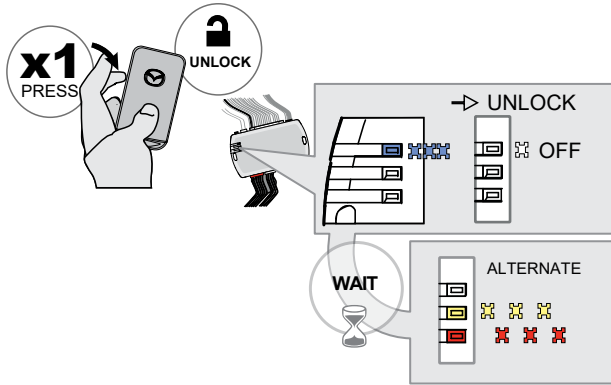
↳ The BLUE LED will flash rapidly.

Appuyez 1 fois sur le bouton démarrage (Push-to-Start) pour éteindre l'ignition.

↳ La DEL BLEUE clignotera rapidement.

KEY BYPASS PROGRAMMING PROCEDURE 2/2 | PROCÉDURE DE PROGRAMMATION CONTOURNEMENT DE CLÉ 2/2

7



Unlock the doors with the OEM remote.

↳ The **BLUE LED** will turn off.

Wait,

↳ The **RED and YELLOW LEDs** will alternate.

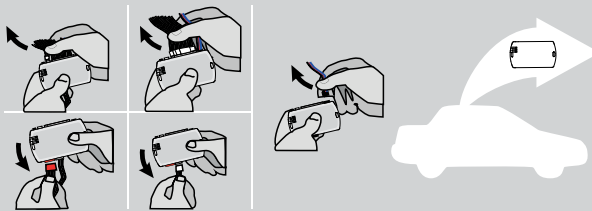
Déverrouillez les portes avec la télécommande d'origine.

↳ La **DEL BLEUE** s'éteint.

Attendre,

↳ La **DEL ROUGE et JAUNE** alternent.

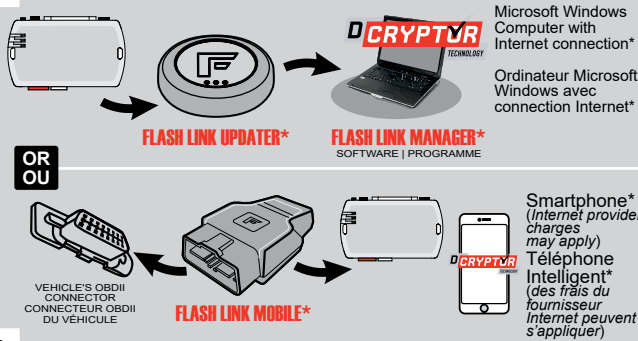
8



Disconnect all the connectors and after the Data-Link (4-pins) connector.

Débranchez tous les connecteurs et ensuite le connecteur Data-Link (4-pins).

9

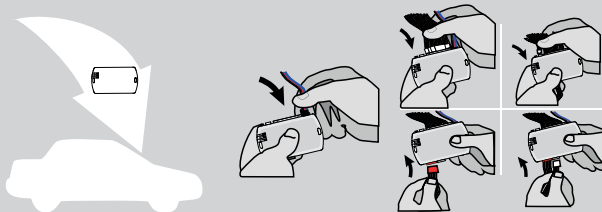


Use the tool: **FLASH LINK UPDATER** or **FLASH LINK MOBILE** to visit the DCryptor menu.

Utilisez l'outil: **FLASH LINK UPDATER** ou **FLASH LINK MOBILE** pour visiter le menu DCryptor.

*Parts required (not included) *Pièces requises (non incluses)

10



AFTER DCRYPTOR PROGRAMMING COMPLETED
Go back to the vehicle and **reconnect** the 4-Pin (Data-Link) connector and after, all the remaining connector.

APRÈS LA PROCÉDURE DE PROGRAMMATION DCRYPTOR COMPLÉTÉE : retournez au véhicule et **rebranchez** le connecteur 4-pins (Data-Link) et après, tous les connecteurs du EVO-ALL.






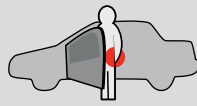

The module is now programmed.
Le module est programmé.



REMOTE STARTER / ALARM VERIFICATION PROCEDURE | PROCÉDURE DE VÉRIFICATION DU DÉMARREUR À DISTANCE / ALARME

Test the remote starter. Remote **start** the vehicle.
Testez le démarreur à distance. **Démarrez** le véhicule à distance.

REMOTE STARTER FUNCTIONALITY | FONCTIONNALITÉS DU DÉMARREUR À DISTANCE

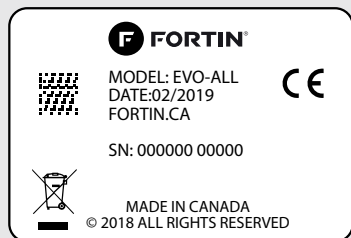
				
<p>All doors must be closed.</p>	<p>Remote start the vehicle.</p>	<p>Unlock the doors with either:</p> <ul style="list-style-type: none"> • The OEM remote • The remote-starter remote • Or the proximity remote 	<p>Enter the vehicle with the Intelligent Key.</p>	<p>The vehicle can now be put in to gear and driven.</p>
<p>Toutes les portes doivent être fermées</p>	<p>Démarrez à distance.</p>	<p>Déverrouillez les portes avec soit:</p> <ul style="list-style-type: none"> • la télécommande d'origine • la télécommande du démarreur à distance • ou la télécommande de proximité. 	<p>Entrez dans le véhicule avec la clé intelligente sur vous</p>	<p>Vous êtes maintenant prêt à embrayer et prendre la route.</p>

If the vehicle is not unlocked with one of these conditions the remote-starter will shut down as soon as any door is opened.
Si le véhicule n'est pas déverrouillé avec l'une de ces conditions, à l'ouverture de l'une des portes, le module va éteindre le démarreur à distance et le véhicule.



EVO

ALL



Module label | Étiquette sur le module

Notice: Updated Firmware and Installation Guides

Updated firmware and installation guides are posted on our web site on a regular basis. We recommend that you update this module to the latest firmware and download the latest installation guide(s) prior to the installation of this product.

Notice: Mise à jour microprogramme et Guides d'installations

Des mises à jour du Firmware (microprogramme) et des guides d'installation sont mis en ligne régulièrement. Vérifiez que vous avez bien la dernière version logiciel et le dernier guide d'installation avant l'installation de ce produit.

WARNING

The information on this sheet is provided on an (as is) basis with no representation or warranty of accuracy whatsoever. It is the sole responsibility of the installer to check and verify any circuit before connecting to it. Only a computer safe logic probe or digital multimeter should be used. FORTIN ELECTRONIC SYSTEMS assumes absolutely no liability or responsibility whatsoever pertaining to the accuracy or currency of the information supplied. The installation in every case is the sole responsibility of the installer performing the work and FORTIN ELECTRONIC SYSTEMS assumes no liability or responsibility whatsoever resulting from any type of installation, whether performed properly, improperly or any other way. Neither the manufacturer or distributor of this module is responsible of damages of any kind indirectly or directly caused by this module, except for the replacement of this module in case of manufacturing defects. This module must be installed by qualified technician. The information supplied is a guide only. This instruction guide may change without notice. Visit www.fortinbypass.com to get the latest version.

MISE EN GARDE

L'information de ce guide est fournie sur la base de représentation (telle quelle) sans aucune garantie de précision et d'exactitude. Il est de la seule responsabilité de l'installateur de vérifier tous les fils et circuits avant d'effectuer les connexions. Seuls une sonde logique ou un multimètre digital doivent être utilisés. FORTIN SYSTÈMES ÉLECTRONIQUES n'assume aucune responsabilité de l'exactitude de l'information fournie. L'installation (dans chaque cas) est la responsabilité de l'installateur effectuant le travail. FORTIN SYSTÈMES ÉLECTRONIQUES n'assume aucune responsabilité suite à l'installation, que celle-ci soit bonne, mauvaise ou de n'importe autre type. Ni le fabricant, ni le distributeur ne se considèrent responsables des dommages causés ou ayant pu être causés, indirectement ou directement, par ce module, excepté le remplacement de ce module en cas de défectuosité de fabrication. Ce module doit être installé par un technicien qualifié. L'information fournie dans ce guide est une suggestion. Ce guide d'instruction peut faire l'objet de changement sans préavis. Consultez le www.fortinbypass.com pour voir la plus récente version.

Copyright © 2006-2019, FORTIN AUTO RADIO INC ALL RIGHTS RESERVED PATENT PENDING



TECH SUPPORT

Tél: 514-255-HELP (4357)
1-877-336-7797



ADDENDUM GUIDE

www.fortinbypass.com

WEB UPDATE | MISE À JOUR INTERNET

