

INSTALLATION WITH TB-VW
INSTALLATION AVEC TB-VW

ADDENDUM - SUGGESTED WIRING CONFIGURATION
ADDENDA - SCHÉMA DE BRANCHEMENT SUGGÉRÉ

Vehicle functions supported in this diagram (functional if equipped) | Fonctions du véhicule supportées dans ce diagramme (fonctionnelles si équipé)

		Immobilizer bypass with TB-VW (Sold separately) Contournement d'immobilisateur avec TB-VW (Vendu séparément)	Lock	Unlock	Arm	Disarm	Parking Lights	Trunk (open)	Tachometer	AUX.1 Comfort Group Groupe confort		Door Status	Trunk Status	Hood Status*	Hand-Brake Status	Foot-Brake Status	OEM Remote monitoring	R.S. OEM remote Stand Alone compatible
										Heated seats	Rear defrost							
VEHICLE VEHICULES	YEARS ANNÉES																	
VOLKSWAGEN																		
Tiguan	Push-to-Start 2018																	

COMPATIBLE MODULE REQUIRED:

QR CODE ON THE LABEL MANUFACTURED AFTER: 2019

MODULE COMPATIBLE REQUIS:

CODE QR SUR L'ÉTIQUETTE FABRIQUÉ APRÈS: 2019

FIRMWARE VERSION
VERSION LOGICIELLE

64.[06]

VW MINIMUM

To add the firmware version and the options, use the **FLASH LINK UPDATER** or **FLASH LINK MOBILE** tool, sold separately.

Pour ajouter la version logicielle et les options, utilisez l'outil **FLASH LINK UPDATER** ou **FLASH LINK MOBILE**, vendu séparément.

	UNIT OPTION OPTION UNITE	DESCRIPTION
<p>Program bypass option: Programmez l'option du contournement:</p>	C1	OEM Remote status (Lock/Unlock) monitoring Suivi des status (Verrouillage/Déverrouillage) de la télécommande d'origine
	D6	Push-to-Start Push-to-Start
<p>Program bypass option (If equipped with OEM alarm): Programmez l'option du contournement (Si équipé d'une alarme d'origine):</p>	D2	Unlock before / Lock after (Disarm OEM alarm) Déverrouille avant / Verrouille après (Désarme l'alarme d'origine)
	A11	Hood trigger (Output Status). Contact de capot (état de sortie).

	FUNCTION FONCTION	MODE	DESCRIPTION
<p>Program remote starter option for Diesel vehicles: Programmez l'option démarreur à distance pour véhicules Diesel:</p>	18	3	Enable (10 seconds) delay between Ignition power up and Starter (crank) Mettre en marche l'allumage et attendre 10 secondes avant de démarrer le moteur
			32
<p>for R.S. OEM REMOTE STAND ALONE: pour TÉLÉCOMMANDE D'ORIGINE STAND ALONE:</p>	38	5	Enable (Press Lock, Unlock and Lock to remote start) Activé : Appuyez sur Verrouille, Déverrouille et Verrouille pour démarrer à distance.
<p>for COMFORT GROUP ACTIVATION: pour L'ACTIVATION DU GROUPE CONFORT:</p>	39	2	Temperature option : AUX.1 activated at 5°C, 5 seconds after remote started
			Option de température: AUX.1 s'active à 5°C, 5 secondes après le démarrage à distance

MANDATORY INSTALL | INSTALLATION OBLIGATOIRE

*** HOOD PIN CONTACT DE CAPOT**

HOOD STATUS: THE HOOD PIN SWITCH (INCLUDED) MUST BE INSTALLED IF THE VEHICLE CAN BE REMOTE STARTED WITH THE HOOD OPEN, SET FUNCTION A11 TO OFF.

STATUT DE CAPOT: LE CONTACT DE CAPOT (INCLUS), DOIT ÊTRE INSTALLÉ SI LE VÉHICULE PEUT DÉMARRER À DISTANCE, LORSQUE LE CAPOT EST OUVERT, PROGRAMMEZ LA FONCTION **A11** À NON.

A11 OFF NON

SECURITY STICKER AUTOCOLLANT DE SÉCURITÉ

Included / Inclus

Notice: the installation of safety elements are mandatory. The hood pin and the sticker are essential security elements and must be installed.

Notice: l'installation des éléments de sécurité est obligatoire. Le contact de capot et l'autocollant de sécurité sont des éléments de sécurité essentiels et doivent absolument être installés.

THIS MODULE MUST BE INSTALLED BY A QUALIFIED TECHNICIAN. A WRONG CONNECTION CAN CAUSE PERMANENT DAMAGE TO THE VEHICLE.

CE MODULE DOIT ÊTRE INSTALLÉ PAR UN TECHNICIEN QUALIFIÉ, TOUTE ERREUR DANS LES BRANCHEMENTS PEUT OCCASIONNER DES DOMMAGES PERMANENTS AU VÉHICULE.

PARTS REQUIRED | PIÈCES REQUISES

		Parts required (Not included)	Pièce(s) requise(s) (Non incluse(s))	PAGE
--	--	--------------------------------------	---	-------------

WIRE TO WIRE DIAGRAM | SCHÉMA DE BRANCHEMENTS FIL À FIL

TB-VW	WITH & WITHOUT HEATED WHEEL AVEC & SANS VOLANT CHAUFFANT	1x TB-VW (key bypass) 1x RLINK programming tool 1x Fusible 5 Amp. 2x Diodes 1 Amp.	1x TB-VW (contournement de clé) 1x Outil de programmation RLINK 1x Fusible 5 Amp. 2x Diodes 1 Amp.	page 4
-------	---	---	---	--------

THARNES DIAGRAM | SCHÉMA DE BRANCHEMENTS HARNAIS EN T

THARNES THAR-VW6	WITH & WITHOUT HEATED WHEEL AVEC & SANS VOLANT CHAUFFANT	1x TB-VW (key bypass) 1x RLINK programming tool 1x THAR-VW6	1x TB-VW (contournement de clé) 1x Outil de programmation RLINK 1x THAR-VW6	page 5
------------------	---	---	---	--------

NOTES



Vehicle's equipped with Virtual Cluster, not supported for the key bypass.

Véhicule équipé d'un audomètre virtuel, non pris en charge pour le contournement de clé.



Parts required (Not included)

Pièce(s) requise(s) (Non incluse(s))



1x TB-VW (key bypass)

1x TB-VW (contournement de clé)



PROGRAMMING TOOL REQUIRED
for key bypass programming.
Sold separately.

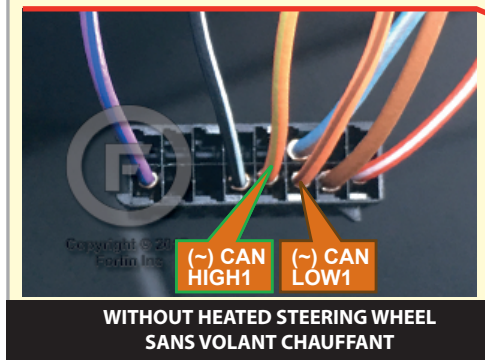
OUTIL DE PROGRAMMATION REQUIS
pour le contournement de clé.
Vendu séparément.

PHOTOS & LOCATIONS | PHOTOS & EMBLEMES

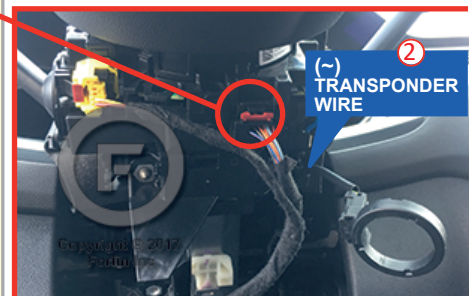
⑥ Parking lights switch
Commutateur des feux de stationnement



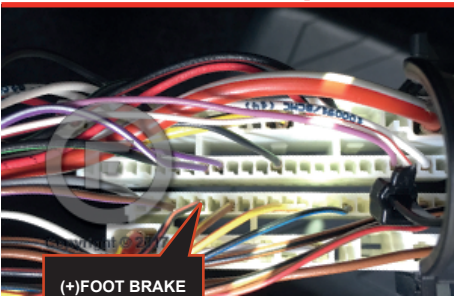
①^A At steering column
À la colonne de direction



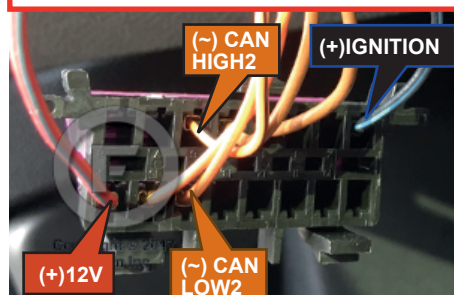
① At steering column
À la colonne de direction



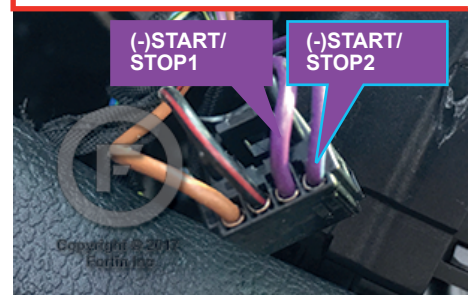
③ VESCM module
Module VESCM



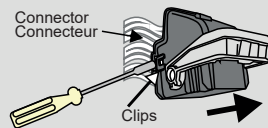
④ OBD-II connector
Connecteur OBD-II



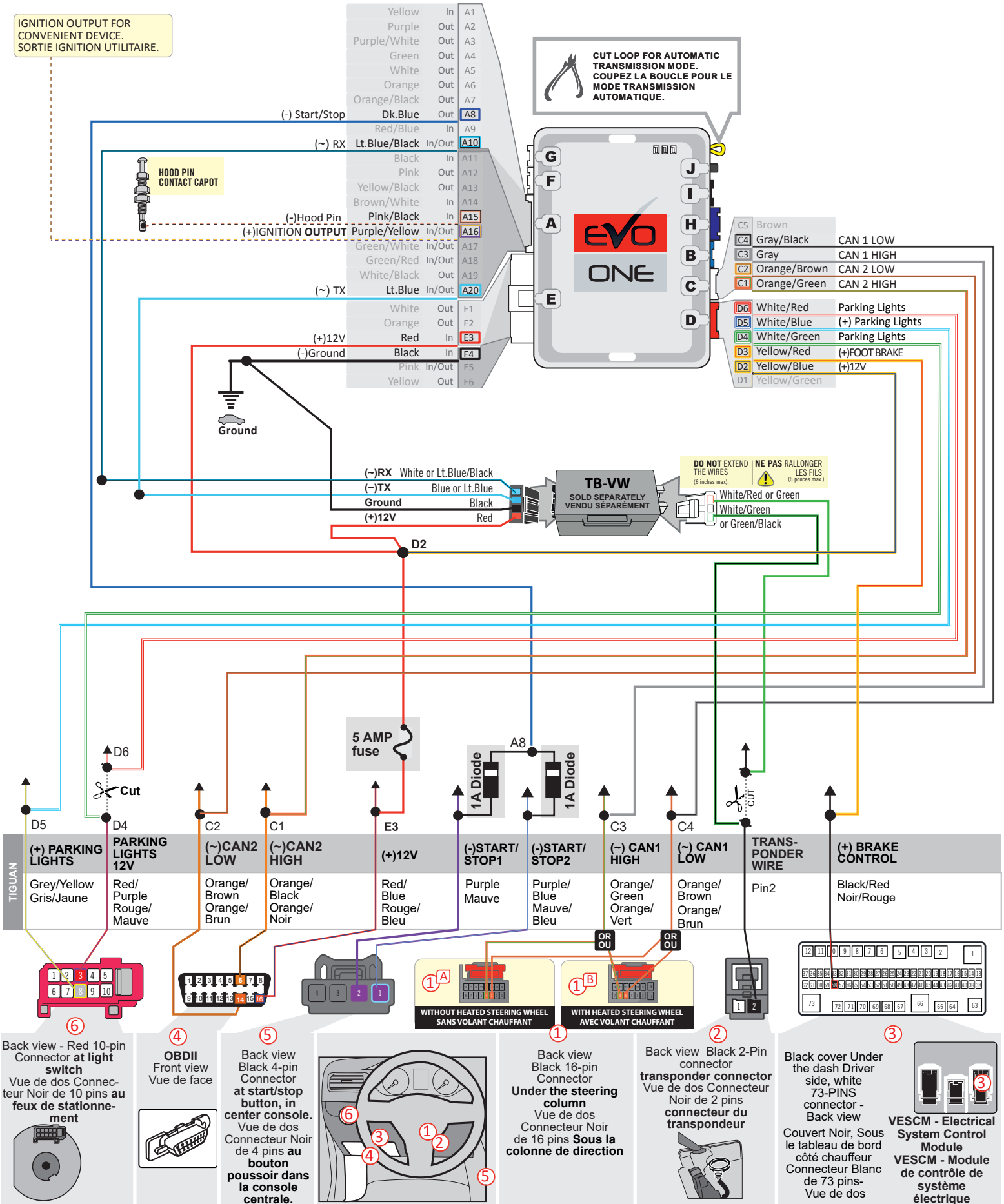
⑤ Push-to-start button, in center console
Bouton démarrage, dans la console centrale



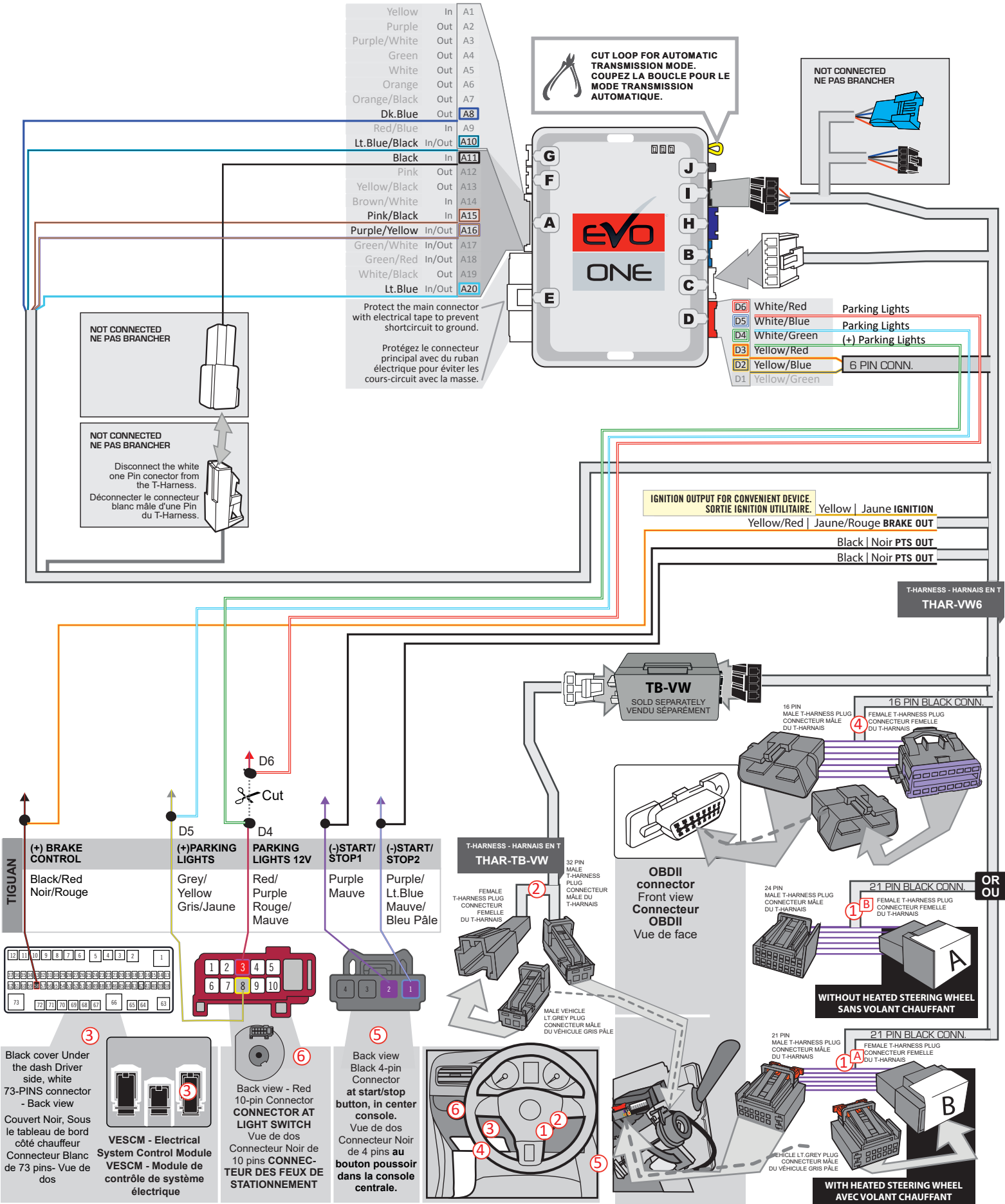
Pull the clips to release the cover of the connector. Soulever les clips pour sortir le couvert du connecteur.



WIRE-TO-WIRE AUTOMATIC TRANSMISSION WIRING CONNECTION | FIL À FIL GUIDE DE BRANCHEMENTS TRANSMISSION AUTOMATIQUE



THAR-VW6 - AUTOMATIC TRANSMISSION WIRING CONNECTION | GUIDE DE BRANCHEMENTS TRANSMISSION AUTOMATIQUE



DCRYPTOR PROGRAMMING PROCEDURE | PROCÉDURE DE PROGRAMMATION AVEC DCRYPTOR



Parts required (not included)

- 1x **FLASH LINK UPDATER,**
- 1x **FLASH LINK MANAGER**

SOFTWARE | PROGRAMME

- 1x Microsoft Windows Computer with Internet connection
Ordinateur Microsoft Windows avec connection Internet

Pièces requises (non incluses)

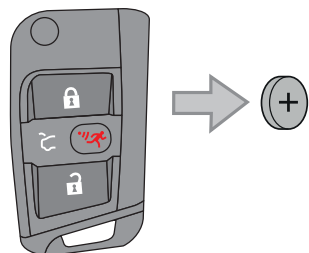
OR
OU

- 1x **FLASH LINK MOBILE**
- 1x **FLASH LINK MOBILE APP**

Smartphone *Android* or *iOS* with Internet connection
(Internet provider charges may apply)
Téléphone Intelligent *Android* ou *iOS* avec connection
Internet (des frais du fournisseur Internet peuvent s'appliquer)

BEFORE PROGRAMMING SET THE UNIT OPTIONS AND SAVE. | AVANT LA PROGRAMMATION CONFIGURER LES OPTIONS DE L'UNITÉ ET SAUVEGARDER.

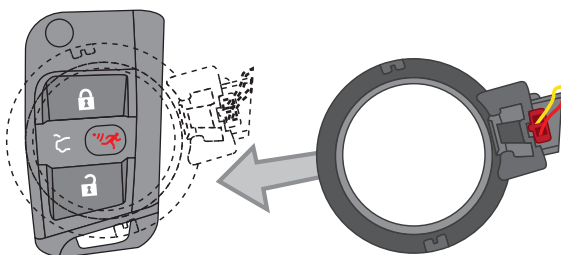
1



Take out the battery from the remote control.

retirer la batterie de la télécommande.

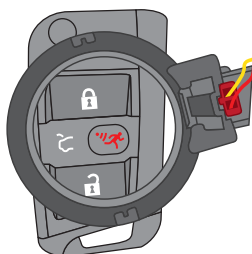
2



Place the transponder's ring in front of the remote control.

Placer l'anneau du transpondeur devant la télécommande.

3



With the remote beside the antenna ring, **proceed** with the programming on the next pages.

Avec la télécommande coincée sur l'anneau de l'antenne, **procéder** à la programmation aux pages suivantes.

4



USE THE R-LINK* TOOL FOR PROGRAMMING

*Sold separately

UTILISEZ L'OUTIL R-LINK* POUR LA PROGRAMMATION

*Vendu séparément



Connect the R-LINK instead of the TB-VW.

Branchez le R-LINK à la place du TB-VW.

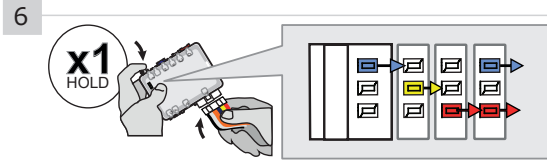
5



WARNING:
Close and open the driver door.

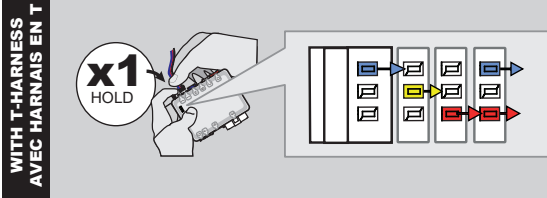
ATTENTION:
Fermez et ouvrez la porte conducteur.

KEY BYPASS PROGRAMMING PROCEDURE 2/4 | PROCÉDURE DE PROGRAMMATION CONTOURNEMENT DE CLÉ 2/4



Press and hold the programming button:
Insert the 6-Pin Main connector.

Appuyez et maintenez le bouton de programmation enfoncé:
Insérez le connecteur Principal à 6-broches.

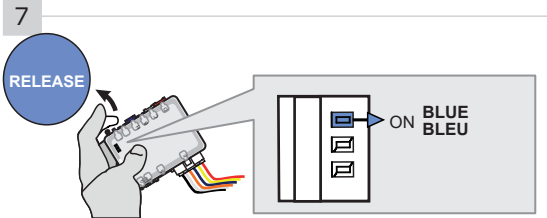


Press and hold the programming button:
Connect the 4-PIN Data-link harness (Black connector).

Appuyez et maintenez le bouton de programmation enfoncé: **Branchez** le harnais Data-Link à 4-Broches (connecteur Noir)

↳ The LEDs will alternate between BLUE, RED, YELLOW & BLUE/RED flashes.

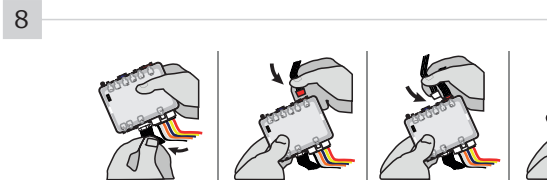
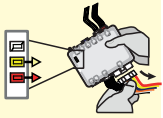
↳ Les DELs alterneront entre un clignotement BLEU, ROUGE, JAUNE & BLEU/ROUGE.



Release the programming button when the BLUE LED is ON.

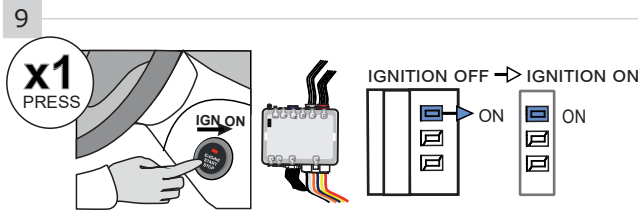
If the BLUE LED is not ON solid **disconnect** the 6-Pin Main connector and **go back** to step 1.

Si la DEL BLEUE n'est pas allumée **débranchez** le connecteur Principal à 6-broches et **retournez** au début de l'étape 1.



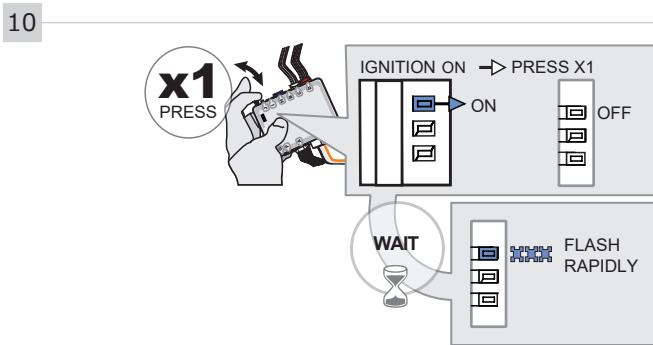
Insert the required remaining connectors.

Insérez les connecteurs requis restants.



Press the Push-to-Start button to turn ON the ignition.

Appuyez 1 fois sur le bouton démarrage (Push-to-Start) pour allumer l'ignition.



Press and release the programming button once (1x).

Appuyez et relâchez 1 fois le bouton de programmation.

↳ The BLUE LED will turn off.

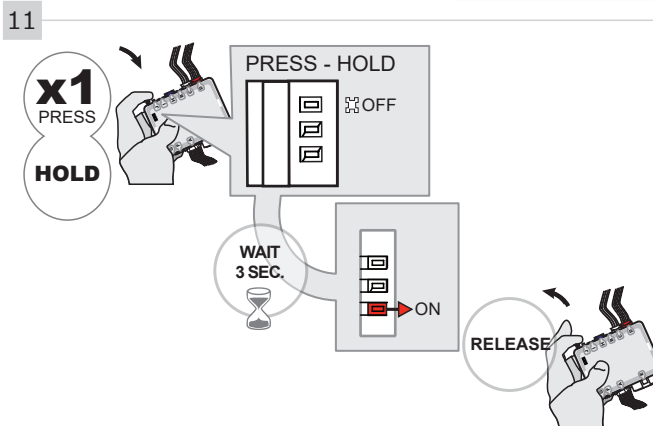
↳ La DEL BLEUE s'éteint.

Wait,

Attendez,

↳ The BLUE LED will flash rapidly.

↳ La DEL BLEUE clignotera rapidement.



Press and hold the programming button.

Appuyez et gardez enfoncé le bouton de programmation.

↳ The BLUE LED will turn OFF.

↳ La DEL BLEUE s'éteint.

Wait,

Attendez,

↳ The RED LED will turn ON.

↳ La DEL ROUGE s'allume.

Release the programming button.

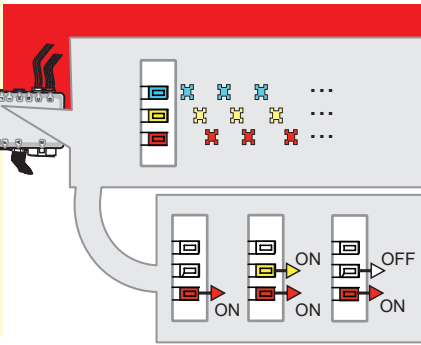
Relâchez le bouton de programmation.

KEY BYPASS PROGRAMMING PROCEDURE 3/4 | PROCÉDURE DE PROGRAMMATION CONTOURNEMENT DE CLÉ 3/4

12

WAIT,
this process may take up to 5 minutes

Attendez,
ce processus peut prendre jusqu'à 5 minutes



Wait, do not touch the vehicle or the module.

Attendez, ne touchez pas au véhicule ou au module.



↳ The BLUE, RED and YELLOW LEDs will rapidly alternate.

↳ Les DELs BLEUE, ROUGE et JAUNE alternent rapidement.

↳ the RED LED to turn ON.

↳ La DEL ROUGE s'allume.

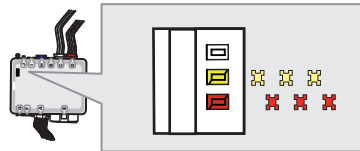
Wait,

Attendez,

↳ the YELLOW LED will flash once.

↳ La DEL JAUNE clignote une fois.

13



Wait,

Attendez,

↳ Wait for the RED and YELLOW LEDs to slowly alternate.

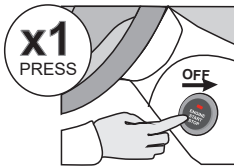
↳ Attendez que les DELs ROUGE et JAUNE alternent doucement.

If the RED LED flashes slowly, the programming has failed, go back to step 1 and start the programming over.

Si la DEL ROUGE clignote lentement, la programmation a échoué, recommencez à l'étape 1.



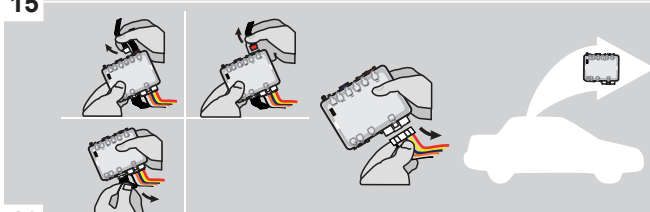
14



Press the Push-to-Start button once to turn off the ignition.

Appuyez 1 fois sur le bouton démarrage (Push-to-Start) pour éteindre l'ignition.

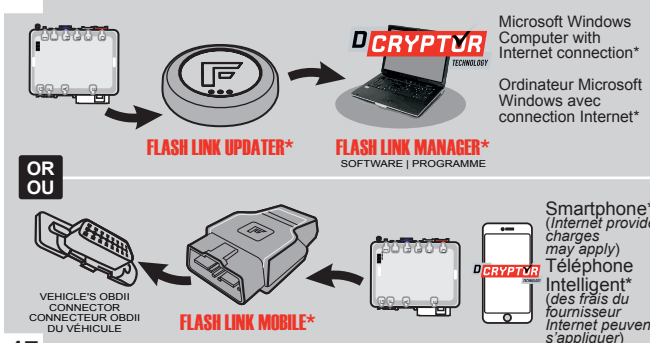
15



Disconnect all connectors and after the 6-Pin (Main-Harness) or the 4-Pin Data-link connector.

Débranchez tous les connecteurs et ensuite le connecteur 6-pins (Connecteur principal) ou le connecteur 4-pins (Data-Link).

16

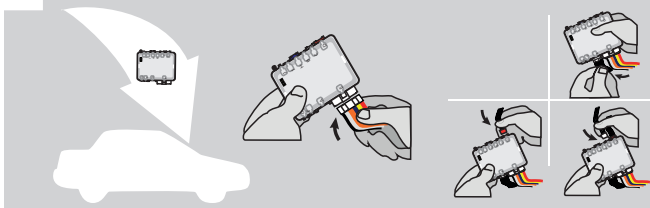


Use the tool: FLASH LINK UPDATER or FLASH LINK MOBILE to visit the DCryptor menu.

Utilisez l'outil: FLASH LINK UPDATER ou FLASH LINK MOBILE pour visitez le menu DCryptor.

*Parts required (not included) *Pièces requises (non incluses)

17



AFTER DCRYPTOR PROGRAMMING COMPLETED
Go back to the vehicle and **reconnect** the 6-Pin (Main-Harness) or the 4-pins (Data-Link) connector and after all the remaining connector.

APRÈS LA PROCÉDURE DE PROGRAMMATION DCRYPTOR COMPLÉTÉE : retournez au véhicule et **rebranchez** le connecteur 6-pins (Connecteur principal) ou le 4-pins (Data-Link) et après tous les connecteurs.

KEY BYPASS PROGRAMMING PROCEDURE 4/4 | PROCÉDURE DE PROGRAMMATION CONTOURNEMENT DE CLÉ 4/4

NOTE

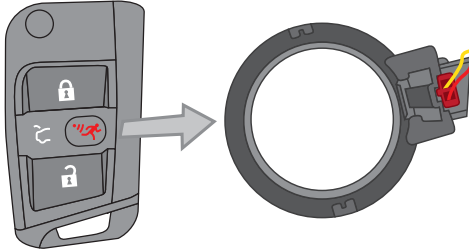
IF PROGRAMMING IS INTERRUPTED DURING THE PROCESS, SUCH AS A MODULE IS DISCONNECTED OR BY TURNING OFF THE IGNITION WITH THE KEY, IT IS POSSIBLE THAT THE VEHICLE WILL NO LONGER START NORMALLY, YOU MUST DISCONNECT AND RECONNECT THE VEHICLE BATTERY TO CORRECT THE SITUATION.



NOTE

SI LA PROGRAMMATION EST INTERROMPUE DURANT SON PROCESSUS, COMME PAR UN DÉBRANCHEMENT DU MODULE OU PAR LA FERMETURE DE LA CLÉ DE CONTACT, IL EST POSSIBLE QUE LE VÉHICULE NE PUISSE PLUS DÉMARRER NORMALEMENT, VOUS DEVREZ DÉBRANCHER ET REBRANCHER LA BATTERIE DU VÉHICULE POUR CORRIGER LA SITUATION.

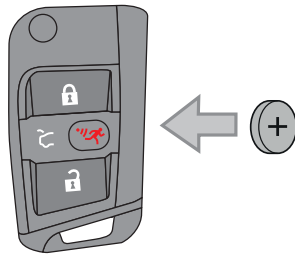
18



Take out the remote control from the transponder's ring.

Retirer la télécommande de l'anneau du transpondeur.

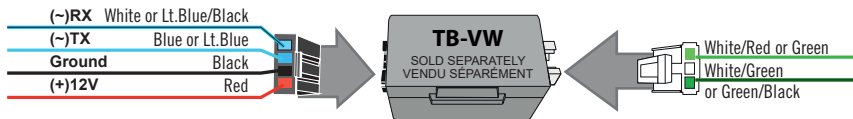
19



Insert the battery into the remote control.

Insérer la batterie de la télécommande.

20



Connect the TB-VW instead of the R-LINK.

Branchez le TB-VW à la place du R-LINK.



The module is now programmed.
Le module est programmé.



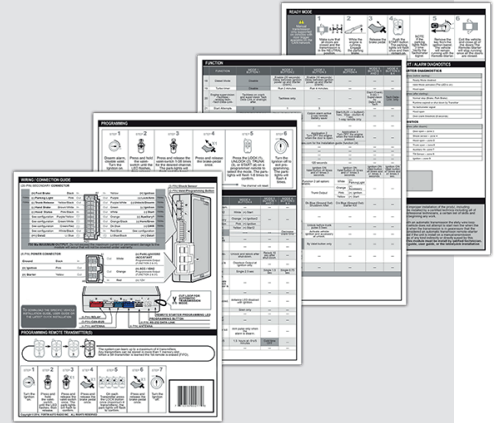
REMOTE STARTER / ALARM VERIFICATION PROCEDURE | PROCÉDURE DE VÉRIFICATION DU DÉMARREUR À DISTANCE / ALARME

Test the remote starter. **Remote start** the vehicle.
Testez le démarreur à distance. **Démarrez** le véhicule à distance.

REMOTE STARTER PROGRAMMING PROCEDURE | PROCÉDURE DE PROGRAMMATION DU DÉMARREUR À DISTANCE

 REFER TO THE **QUICK INSTALL GUIDE** INCLUDED WITH THE MODULE FOR THE REMOTE STARTER PROGRAMMING.

 RÉFÉREZ-VOUS AU **GUIDE D'INSTALLATION RAPIDE** INCLUS AVEC LE MODULE POUR LA PROGRAMMATION DU DÉMARREUR À DISTANCE.

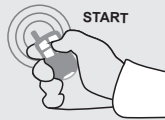


REMOTE STARTER FUNCTIONALITY | FONCTIONNALITÉS DU DÉMARREUR À DISTANCE



All doors must be closed.

Toutes les portes doivent être fermées



Remote start the vehicle.

Démarrez à distance.

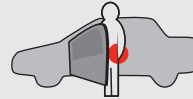


Unlock the doors with either:

- The OEM remote
- The remote-starter remote or
- The door handle

Déverrouillez les portes avec soit:

- la télécommande d'origine,
- la télécommande du démarreur à distance ou
- la poignée de la porte



Enter the vehicle with the Intelligent SmartKey.

Entrez dans le véhicule avec la clé intelligente (SmartKey) sur vous



The vehicle can now be put in to gear and driven.

Vous êtes maintenant prêt à embrayer et prendre la route.

EVO

ONE



Module label | Étiquette sur le module

Notice: Updated Firmware and Installation Guides

Updated firmware and installation guides are posted on our web site on a regular basis. We recommend that you update this module to the latest firmware and download the latest installation guide(s) prior to the installation of this product.

Notice: Mise à jour microprogramme et Guides d'installations

Des mises à jour du Firmware (microprogramme) et des guides d'installation sont mis en ligne régulièrement. Vérifiez que vous avez bien la dernière version logiciel et le dernier guide d'installation avant l'installation de ce produit.

WARNING

The information on this sheet is provided on an (as is) basis with no representation or warranty of accuracy whatsoever. It is the sole responsibility of the installer to check and verify any circuit before connecting to it. Only a computer safe logic probe or digital multimeter should be used. FORTIN ELECTRONIC SYSTEMS assumes absolutely no liability or responsibility whatsoever pertaining to the accuracy or currency of the information supplied. The installation in every case is the sole responsibility of the installer performing the work and FORTIN ELECTRONIC SYSTEMS assumes no liability or responsibility whatsoever resulting from any type of installation, whether performed properly, improperly or any other way. Neither the manufacturer or distributor of this module is responsible of damages of any kind indirectly or directly caused by this module, except for the replacement of this module in case of manufacturing defects. This module must be installed by qualified technician. The information supplied is a guide only. This instruction guide may change without notice. Visit www.fortinbypass.com to get the latest version.

MISE EN GARDE

L'information de ce guide est fournie sur la base de représentation (telle quelle) sans aucune garantie de précision et d'exactitude. Il est de la seule responsabilité de l'installateur de vérifier tous les fils et circuits avant d'effectuer les connexions. Seuls une sonde logique ou un multimètre digital doivent être utilisés. FORTIN SYSTÈMES ÉLECTRONIQUES n'assume aucune responsabilité de l'exactitude de l'information fournie. L'installation (dans chaque cas) est la responsabilité de l'installateur effectuant le travail. FORTIN SYSTÈMES ÉLECTRONIQUES n'assume aucune responsabilité suite à l'installation, que celle-ci soit bonne, mauvaise ou de n'importe autre type. Ni le fabricant, ni le distributeur ne se considèrent responsables des dommages causés ou ayant pu être causés, indirectement ou directement, par ce module, excepté le remplacement de ce module en cas de défectuosité de fabrication. Ce module doit être installé par un technicien qualifié. L'information fournie dans ce guide est une suggestion. Ce guide d'instruction peut faire l'objet de changement sans préavis. Consultez le www.fortinbypass.com pour voir la plus récente version.

Copyright © 2006-2019, FORTIN AUTO RADIO INC ALL RIGHTS RESERVED PATENT PENDING



TECH SUPPORT

Tél: 514-255-HELP (4357)
1-877-336-7797



ADDENDUM GUIDE

www.fortinbypass.com

WEB UPDATE | MISE À JOUR INTERNET

