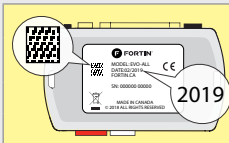


THAR-TOY6 THARNNESS INSTALLATION INSTALLATION HARNAIS THAR-TOY6

 ADDENDUM - SUGGESTED WIRING CONFIGURATION
 ADDENDA - SCHÉMA DE BRANCHEMENT SUGGÉRÉ

VEHICLE VEHICULES	YEARS ANNÉES	Vehicle functions supported in this diagram (functional if equipped) Fonctions du véhicule supportées dans ce diagramme (fonctionnelles si équipé)												
		Immobilizer bypass Contournement d'immobilisateur	T-Harness Harnais en T	Lock	Unlock	Arm	Disarm	Parking Light	Tachometer	Door Status	Hood Status*	Hand-Brake Status	Foot-Brake Status	OEM Remote monitoring**
TOYOTA														
Tacoma	Push-to-Start 2020-2023	•	•	•	•	•	•	•	•	•	•	•	•	•



COMPATIBLE MODULE REQUIRED:
QR CODE ON THE LABEL
 MANUFACTURED AFTER: **2019**
MODULE COMPATIBLE REQUIS:
CODE QR SUR L'ÉTIQUETTE
 FABRIQUÉ APRÈS: **2019**

FIRMWARE VERSION LOGICIELLE
79.[66]
 MINIMUM

To add the firmware version and the options, use the **FLASH LINK UPDATER** or **FLASH LINK MOBILE** tool, sold separately.
 Pour ajouter la version logicielle et les options, utilisez l'outil **FLASH LINK UPDATER** ou **FLASH LINK MOBILE**, vendu séparément.



**Program bypass option:
 Programmez l'option du contournement:**

UNIT OPTION
OPTION UNITE

DESCRIPTION

C1

OEM Remote status (Lock/Unlock) monitoring
 Suivi des status (Verrouillage/Déverrouillage) de la télécommande d'origine

D6

Push-to-Start
 Push-to-Start

**IF THE VEHICLE IS NOT EQUIPPED WITH FUNCTIONAL HOOD PIN:
 SI LE VÉHICULE N'EST PAS ÉQUIPÉ D'UN CONTACT DE CAPOT FONCTIONNEL:**

A11

**OFF
NON**

Hood trigger (Output Status).
 Contact de capot (état de sortie).

D4

Hybrid mode
 Mode hybride

NOTES

NO KEY TAKEOVER

SANS MODE PRÊT À DÉMARRER



OFF The module will shut down the vehicle as soon as the drivers door is opened.

Lors de l'ouverture de la porte conducteur le véhicule s'éteindra par sécurité.



**The vehicles OEM remote and SmartKey are still operable during remote start.

**La télécommande d'origine du véhicule et la clé intelligente reste fonctionnel même si le démarreur est engagé.

HYBRID

Hybrid compatible remote starter required.

Démarreur à distance compatible avec véhicule hybride requis.

MANDATORY INSTALL | INSTALLATION OBLIGATOIRE

* HOOD PIN



HOOD STATUS: THE HOOD PIN SWITCH MUST BE INSTALLED IF THE VEHICLE CAN BE REMOTE STARTED WITH THE HOOD OPEN, SET FUNCTION A11 TO OFF.

A11

**OFF
NON**

CONTACT DE CAPOT

STATUT DE CAPOT: LE CONTACT DE CAPOT, DOIT ÊTRE INSTALLÉ SI LE VÉHICULE PEUT DÉMARRER À DISTANCE, LORSQUE LE CAPOT EST OUVERT, PROGRAMMEZ LA FONCTION A11 À NON.

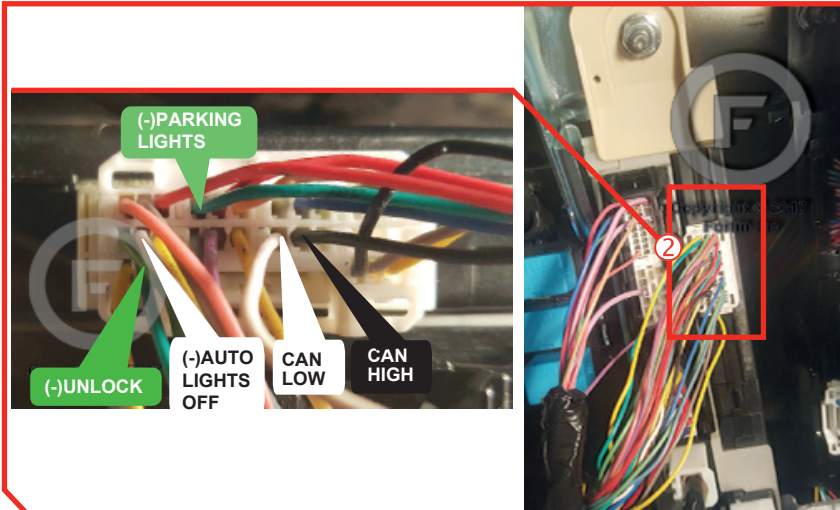
Notice: the installation of safety elements are mandatory. The hood pin is an essential security element and must be installed.
Notice: l'installation des éléments de sécurité est obligatoire. Le contact de capot est un élément de sécurité essentiel et doit absolument être installé.

THIS MODULE MUST BE INSTALLED BY A QUALIFIED TECHNICIAN. A WRONG CONNECTION CAN CAUSE PERMANENT DAMAGE TO THE VEHICLE.

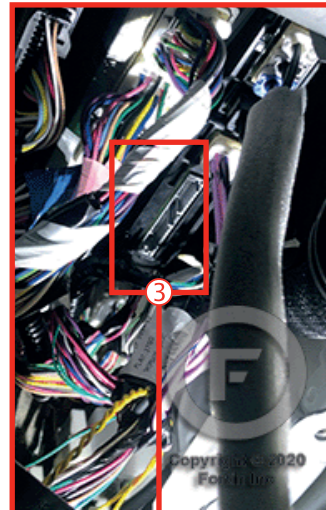
CE MODULE DOIT ÊTRE INSTALLÉ PAR UN TECHNICIEN QUALIFIÉ. TOUTE ERREUR DANS LES BRANCHEMENTS PEUT OCCASIONNER DES DOMMAGES PERMANENTS AU VÉHICULE.

DESCRIPTION | DESCRIPTION

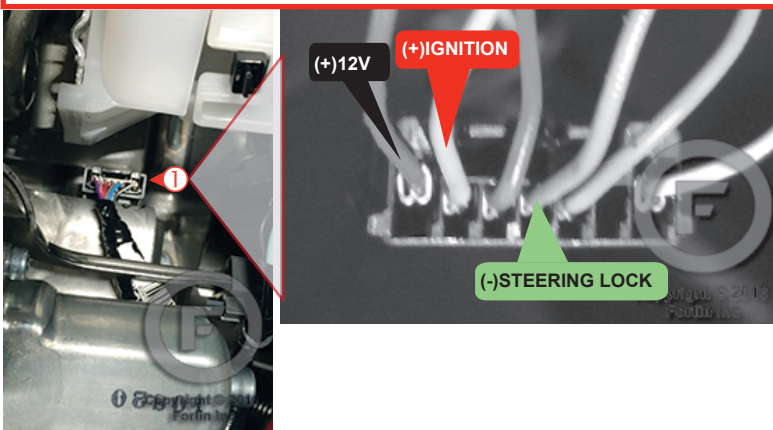
② MAIN BODY ECU
LEFT SIDE OF THE DASH
CÔTÉ GAUCHE DU
TABLEAU DE BORD



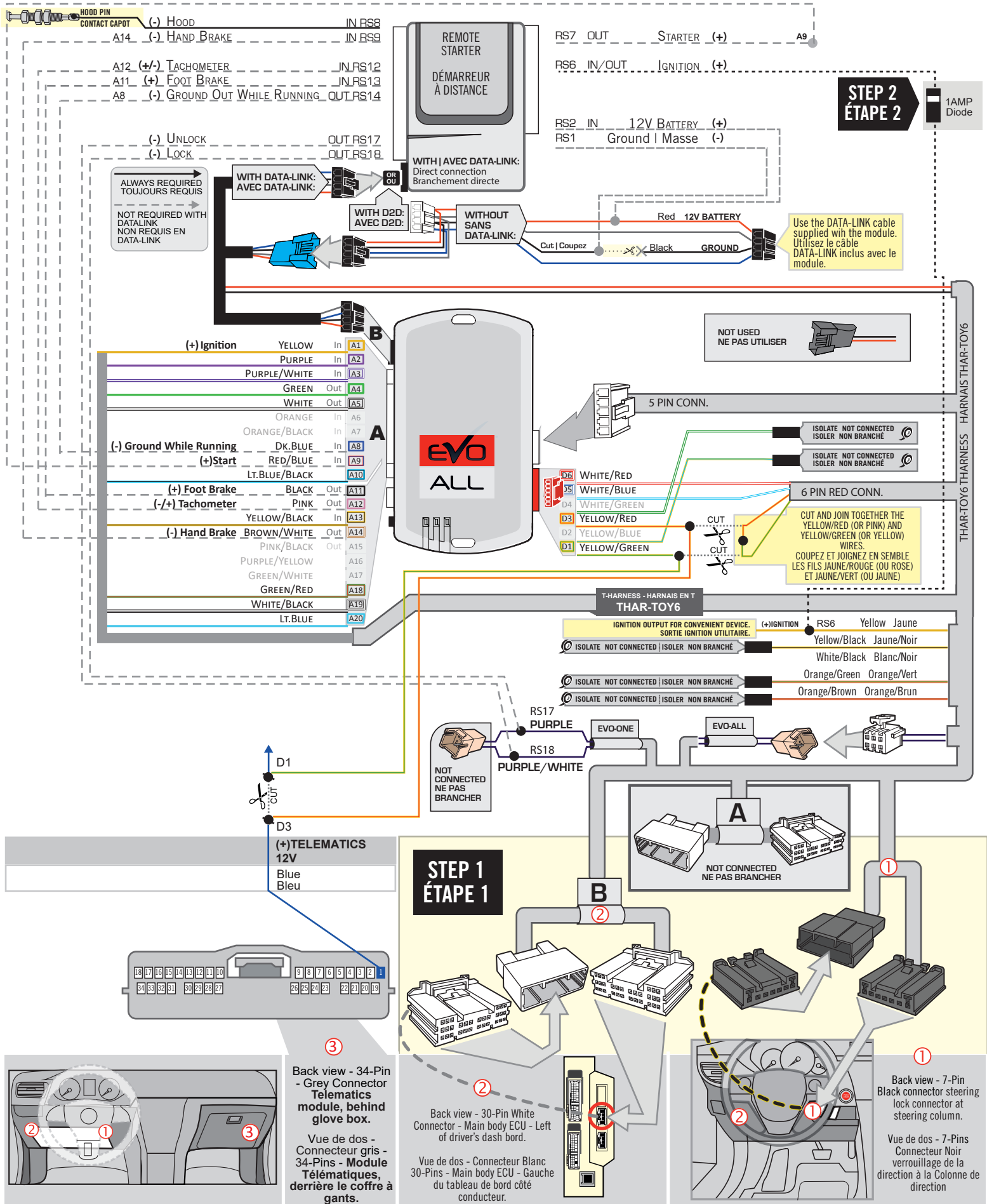
③ Telematics module, behind glove box.
Module Télématiques, derrière le coffre à gants.



① Steering Lock Connector
Connecteur Steering Lock



AUTOMATIC TRANSMISSION WIRING CONNECTION | SCHÉMA DE BRANCHEMENT TRANSMISSION AUTOMATIQUE



DCRYPTOR PROGRAMMING PROCEDURE | PROCÉDURE DE PROGRAMMATION AVEC DCRYPTOR



Parts required (not included) | Pièces requises (non incluses)

- 1x **FLASH LINK UPDATER, FLASH LINK MANAGER**
SOFTWARE | PROGRAMME
- 1x Microsoft Windows Computer with Internet connection
Ordinateur Microsoft Windows avec connection Internet

OR
OU

- 1x **FLASH LINK MOBILE**
- 1x **FLASH LINK MOBILE APP**
- Smartphone Android or iOS with Internet connection
(Internet provider charges may apply)
Téléphone Intelligent Android ou iOS avec connection Internet (des frais du fournisseur Internet peuvent s'appliquer)

BEFORE PROGRAMMING SET THE UNIT OPTIONS AND SAVE. | AVANT LA PROGRAMMATION CONFIGURER LES OPTIONS DE L'UNITÉ ET SAUVEGARDER.

1



Press and hold the programming button: **Connect** the 4-PIN Data-link connector.

↳ The BLUE, RED, YELLOW and BLUE & RED LEDs will alternatively illuminate.

Appuyez et maintenir enfoncé le bouton de programmation: **Branchez** le connecteur Data-Link à 4-Broches.

↳ Les DELs BLEUE, ROUGE, JAUNE et BLEUE & ROUGE s'allumeront alternativement.

2

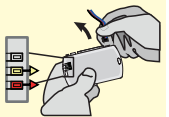


Release the programming button when the LED is BLUE.

Relâchez le bouton de programmation quand la DEL est BLEUE.

If the LED is not solid BLUE **disconnect** the 4-Pin connector (Data-Link) and **go back** to step 1.

Si la DEL n'est pas BLEUE **débranchez** le connecteur 4 pins (Data-Link) et **allez** au début de l'étape 1.



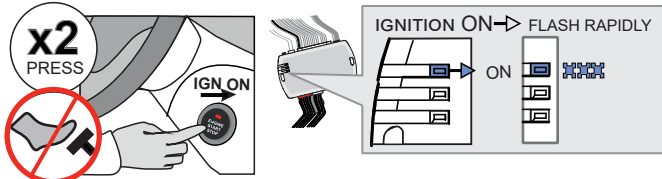
3



Insert the required remaining connectors.

Insérez les connecteurs requis restants.

4



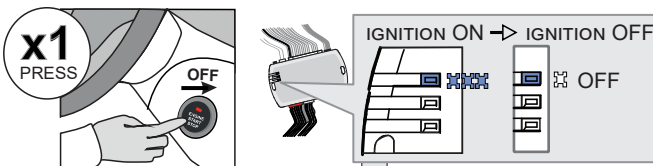
Do not press the brake pedal. **Press** the Push-to-Start button twice to turn on the ignition.

↳ Wait for the BLUE LED to flash rapidly and constantly.

Ne pas appuyer sur la pédale de frein. **Appuyez** 2 fois sur le bouton démarrage (Push-to-Start) pour allumer l'ignition.

↳ Attendre que la DEL BLEUE clignote rapidement et constamment.

5



Press the Push-to-Start button once to turn off the ignition.

↳ The BLUE LED will turn off.

Appuyez 1 fois sur le bouton démarrage (Push-to-Start) pour éteindre l'ignition.

↳ La DEL BLEUE s'éteint.

OR

↳ If the RED and YELLOW LEDs alternate:

GO STEP 6 at Dcryptor process.

↳ Si la DEL ROUGE et JAUNE alternent:

ALLEZ À L'ÉTAPE 6 AU PROCESSUS DU DCRYPTOR

CONTINUED NEXT PAGE | CONTINUE À LA PAGE SUIVANTE

OR

↳ If the LEDS turn OFF:

The module is now programmed.

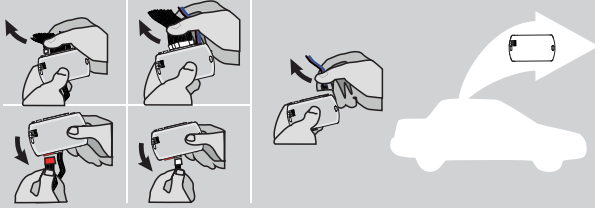
↳ Si LES DELS s'ÉTEIGNENT:

Le module est programmé.



KEY BYPASS PROGRAMMING PROCEDURE 2/2 | PROCÉDURE DE PROGRAMMATION CONTOURNEMENT DE CLÉ 2/2

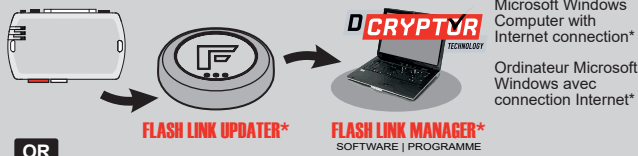
6



Disconnect all the connectors and after the Data-Link (4-pins) connector.

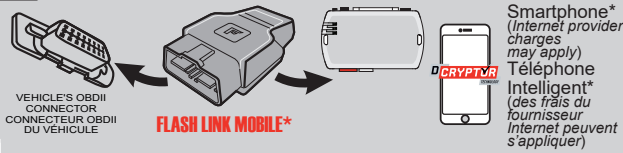
Débranchez tous les connecteurs et ensuite le connecteur Data-Link (4-pins).

7



Microsoft Windows Computer with Internet connection*
Ordinateur Microsoft Windows avec connection Internet*

OR
OU



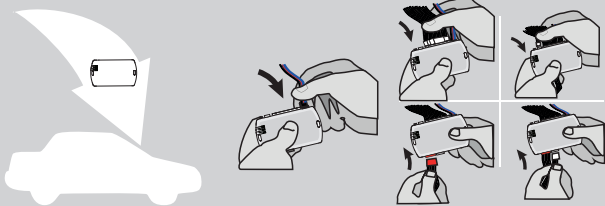
Smartphone* (Internet provider charges may apply)
Téléphone Intelligent* (des frais du fournisseur Internet peuvent s'appliquer)

Use the tool:
FLASH LINK UPDATER or
FLASH LINK MOBILE
to visit the DCryptor menu.

Utilisez l'outil:
FLASH LINK UPDATER ou
FLASH LINK MOBILE
pour visiter le menu DCryptor.

*Parts required (not included) *Pièces requises (non incluses)

8



AFTER DCRYPTOR PROGRAMMING COMPLETED
Go back to the vehicle and **reconnect** the 4-Pin (Data-Link) connector and after, all the remaining connector.

APRÈS LA PROCÉDURE DE PROGRAMMATION DCRYPTOR COMPLÉTÉE : retournez au véhicule et **rebranchez** le connecteur 4-pins (Data-Link) et après, tous les connecteurs du EVO-ALL.





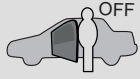




The module is now programmed.
Le module est programmé.



REMOTE STARTER / ALARM VERIFICATION PROCEDURE | PROCÉDURE DE VÉRIFICATION DU DÉMARREUR À DISTANCE / ALARME

Test the remote starter. **Remote start** the vehicle.
Testez le démarreur à distance. **Démarrez** le véhicule à distance.

REMOTE STARTER FUNCTIONALITY | FONCTIONNALITÉS DU DÉMARREUR À DISTANCE

<p style="text-align: center;">START</p>  <p>All doors must be closed. Toutes les portes doivent être fermées.</p> <p>Remote start the vehicle. Démarrez à distance.</p>	<p style="text-align: center;">UNLOCK</p>  <p>Unlock the doors with either:</p> <ul style="list-style-type: none"> • The OEM remote • The remote-starter remote • Or the proximity remote <p>Déverrouillez les portes avec soit:</p> <ul style="list-style-type: none"> • la télécommande d'origine • la télécommande du démarreur à distance • ou la télécommande de proximité. 	<p style="text-align: center;">OFF</p>  <p><i>The module will shut down the vehicle as soon as the drivers door is opened.</i></p> <p><i>Lors de l'ouverture de la porte conducteur le véhicule s'éteindra par sécurité.</i></p>	 <p>Enter the vehicle with the Smart-Key.</p> <p>Entrez dans le véhicule avec la clé intelligente (Smart-Key) sur vous.</p>	 <p>Press the brake pedal.</p> <p>Appuyez sur la pédale de frein.</p>	 <p>Press the Push-to-Start button to start the vehicle.</p> <p>Appuyez sur le bouton démarrage pour démarrer le véhicule.</p>	 <p><i>The vehicle can now be put in to gear and driven.</i></p> <p><i>Vous êtes maintenant prêt à embrayer et prendre la route.</i></p>
---	---	---	---	--	---	---

EVO

ALL



Module label | Étiquette sur le module

Notice: Updated Firmware and Installation Guides

Updated firmware and installation guides are posted on our web site on a regular basis. We recommend that you update this module to the latest firmware and download the latest installation guide(s) prior to the installation of this product.

Notice: Mise à jour microprogramme et Guides d'installations

Des mises à jour du Firmware (microprogramme) et des guides d'installation sont mis en ligne régulièrement. Vérifiez que vous avez bien la dernière version logiciel et le dernier guide d'installation avant l'installation de ce produit.

WARNING

The information on this sheet is provided on an (as is) basis with no representation or warranty of accuracy whatsoever. It is the sole responsibility of the installer to check and verify any circuit before connecting to it. Only a computer safe logic probe or digital multimeter should be used. FORTIN ELECTRONIC SYSTEMS assumes absolutely no liability or responsibility whatsoever pertaining to the accuracy or currency of the information supplied. The installation in every case is the sole responsibility of the installer performing the work and FORTIN ELECTRONIC SYSTEMS assumes no liability or responsibility whatsoever resulting from any type of installation, whether performed properly, improperly or any other way. Neither the manufacturer or distributor of this module is responsible of damages of any kind indirectly or directly caused by this module, except for the replacement of this module in case of manufacturing defects. This module must be installed by qualified technician. The information supplied is a guide only. This instruction guide may change without notice. Visit www.fortinbypass.com to get the latest version.

MISE EN GARDE

L'information de ce guide est fournie sur la base de représentation (telle quelle) sans aucune garantie de précision et d'exactitude. Il est de la seule responsabilité de l'installateur de vérifier tous les fils et circuits avant d'effectuer les connexions. Seuls une sonde logique ou un multimètre digital doivent être utilisés. FORTIN SYSTÈMES ÉLECTRONIQUES n'assume aucune responsabilité de l'exactitude de l'information fournie. L'installation (dans chaque cas) est la responsabilité de l'installateur effectuant le travail. FORTIN SYSTÈMES ÉLECTRONIQUES n'assume aucune responsabilité suite à l'installation, que celle-ci soit bonne, mauvaise ou de n'importe autre type. Ni le fabricant, ni le distributeur ne se considèrent responsables des dommages causés ou ayant pu être causés, indirectement ou directement, par ce module, excepté le remplacement de ce module en cas de défectuosité de fabrication. Ce module doit être installé par un technicien qualifié. L'information fournie dans ce guide est une suggestion. Ce guide d'instruction peut faire l'objet de changement sans préavis. Consultez le www.fortinbypass.com pour voir la plus récente version.

Copyright © 2006-2019, FORTIN AUTO RADIO INC ALL RIGHTS RESERVED PATENT PENDING



TECH SUPPORT

Tél: 514-255-HELP (4357)
1-877-336-7797



ADDENDUM GUIDE

www.fortinbypass.com

WEB UPDATE | MISE À JOUR INTERNET

