
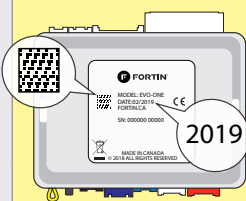


REGULAR & THAR-ONE-TOY12 INSTALLATION INSTALLATION RÉGULIÈRE & THAR-ONE-TOY12

ADDENDUM - SUGGESTED WIRING CONFIGURATION
ADDENDA - SCHÉMA DE BRANCHEMENT SUGGÉRÉ

VEHICLE VEHICULES	YEARS ANNÉES	Vehicle functions supported in this diagram (functional if equipped) Fonctions du véhicule supportées dans ce diagramme (fonctionnelles si équipé)															
		Immobilizer bypass Contournement d'immobilisateur	Lock	Unlock	Arm	Disarm	Parking Lights	Trunk (open)	Tachometer	Autolight Off	Door Status	Trunk Status	Hand-Brake Status	Foot-Brake Status	Hood Status*	OEM remote Monitoring	R.S. OEM remote Stand Alone compatible
																	
TOYOTA																	
Corolla	H-Key	2020-2021	•	•	•	•	•	•	•	•	•	•	•	•	•	•	•



COMPATIBLE MODULE REQUIRED:

QR CODE ON THE LABEL MANUFACTURED AFTER: 2019

MODULE COMPATIBLE REQUIS:

CODE QR SUR L'ÉTIQUETTE FABRIQUÉ APRÈS: 2019


FIRMWARE VERSION
VERSION LOGICIELLE


88.[15]

MINIMUM

To add the firmware version and the options, use the **FLASH LINK UPDATER** or **FLASH LINK MOBILE** tool, sold separately.

Pour ajouter la version logicielle et les options, utilisez l'outil **FLASH LINK UPDATER** ou **FLASH LINK MOBILE**, vendu séparément.

	Program bypass option IF THE VEHICLE IS NOT EQUIPPED WITH FUNCTIONAL HOOD PIN: Programmez l'option du contournement SI LE VÉHICULE N'EST PAS ÉQUIPÉ D'UN CONTACT DE CAPOT FONCTIONNEL:	UNIT OPTION	DESCRIPTION
		OPTION UNITE	
		A11	Hood trigger (Output Status). Contact de capot (état de sortie).
		C1	OEM Remote status (Lock/Unlock) monitoring Suivi des status (Verrouillage/Déverrouillage) de la télécommande d'origine
	Program bypass option (If equipped with OEM alarm): Programmez l'option du contournement (Si équipé d'une alarme d'origine):	D2	Unlock before / Lock after (Disarm OEM alarm) Déverrouille avant / Verrouille après (Désarme l'alarme d'origine)

	Program remote starter option: Programmez l'option démarreur à distance:	FUNCTION	MODE	DESCRIPTION
		FONCTION		
		32	3	DK.Blue (GWR) Shut Down After BleuFoncé (Masse d'activation) Sortie après l'arrêt.
	Program remote starter option for R.S. OEM REMOTE STAND ALONE: Programmez l'option démarreur à distance pour TÉLÉCOMMANDE D'ORIGINE STAND ALONE:	38	2	Enable Press 3x Lock to remote start with the OEM remote. Activé Appuyez x3 sur Verrouille de la télécommande d'origine pour démarrer à distance le véhicule.


MANDATORY INSTALL | INSTALLATION OBLIGATOIRE

*** HOOD PIN CONTACT DE CAPOT**

HOOD STATUS: THE HOOD PIN SWITCH (INCLUDED) MUST BE INSTALLED IF THE VEHICLE CAN BE REMOTE STARTED WITH THE HOOD OPEN, SET FUNCTION **A11** TO OFF.

STATUT DE CAPOT: LE CONTACT DE CAPOT (INCLUS), DOIT ÊTRE INSTALLÉ SI LE VÉHICULE PEUT DÉMARRER À DISTANCE, LORSQUE LE CAPOT EST OUVERT, PROGRAMMEZ LA FONCTION **A11** À NON.

SECURITY STICKER AUTOCOLLANT DE SÉCURITÉ



Included / Inclus

Notice: the installation of safety elements are mandatory. The hood pin and the sticker are essential security elements and must be installed.

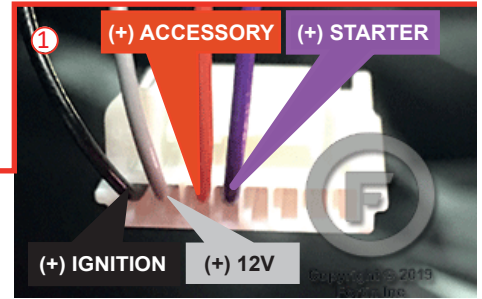
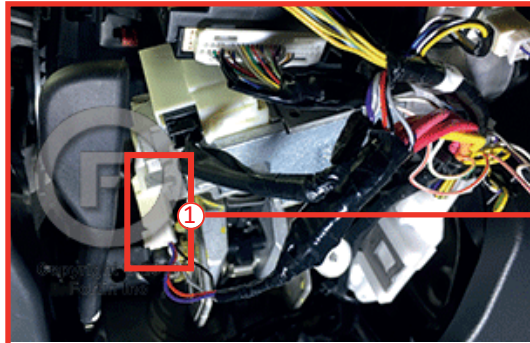
Notice: l'installation des éléments de sécurité est obligatoire. Le contact de capot et l'autocollant de sécurité sont des éléments de sécurité essentiels et doivent absolument être installés.

THIS MODULE MUST BE INSTALLED BY A QUALIFIED TECHNICIAN. A WRONG CONNECTION CAN CAUSE PERMANENT DAMAGE TO THE VEHICLE.

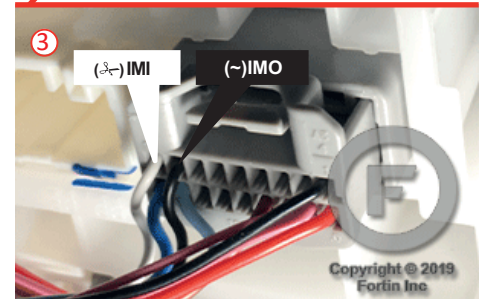
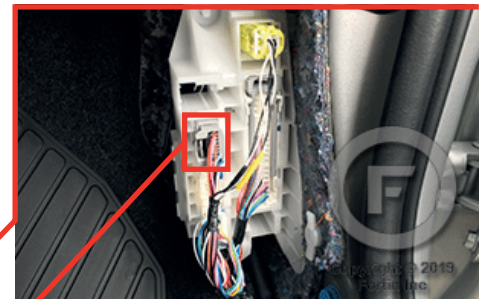
CE MODULE DOIT ÊTRE INSTALLÉ PAR UN TECHNICIEN QUALIFIÉ, TOUTE ERREUR DANS LES BRANCHEMENTS PEUT OCCASIONNER DES DOMMAGES PERMANENTS AU VÉHICULE.

DESCRIPTION | DESCRIPTION

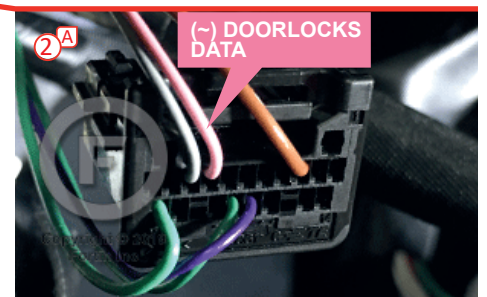
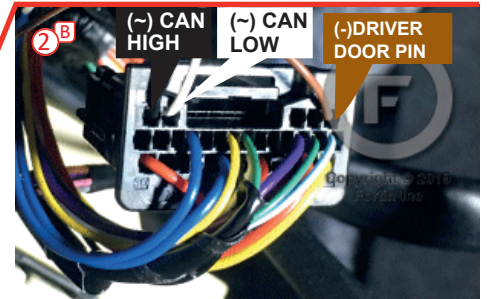
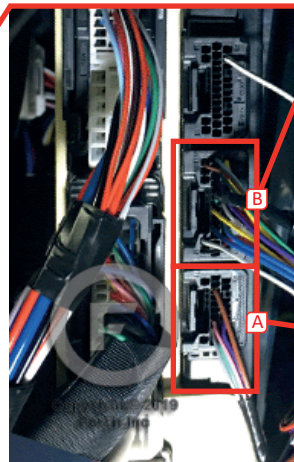
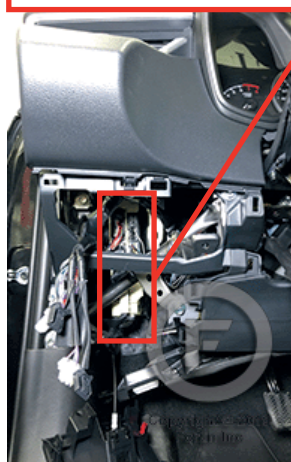
① At Steering Column
À la colonne de direction



③ Passenger kick panel
Panneau latérale côté conducteur



② ECU, Driver's
ECU, Côté conducteur

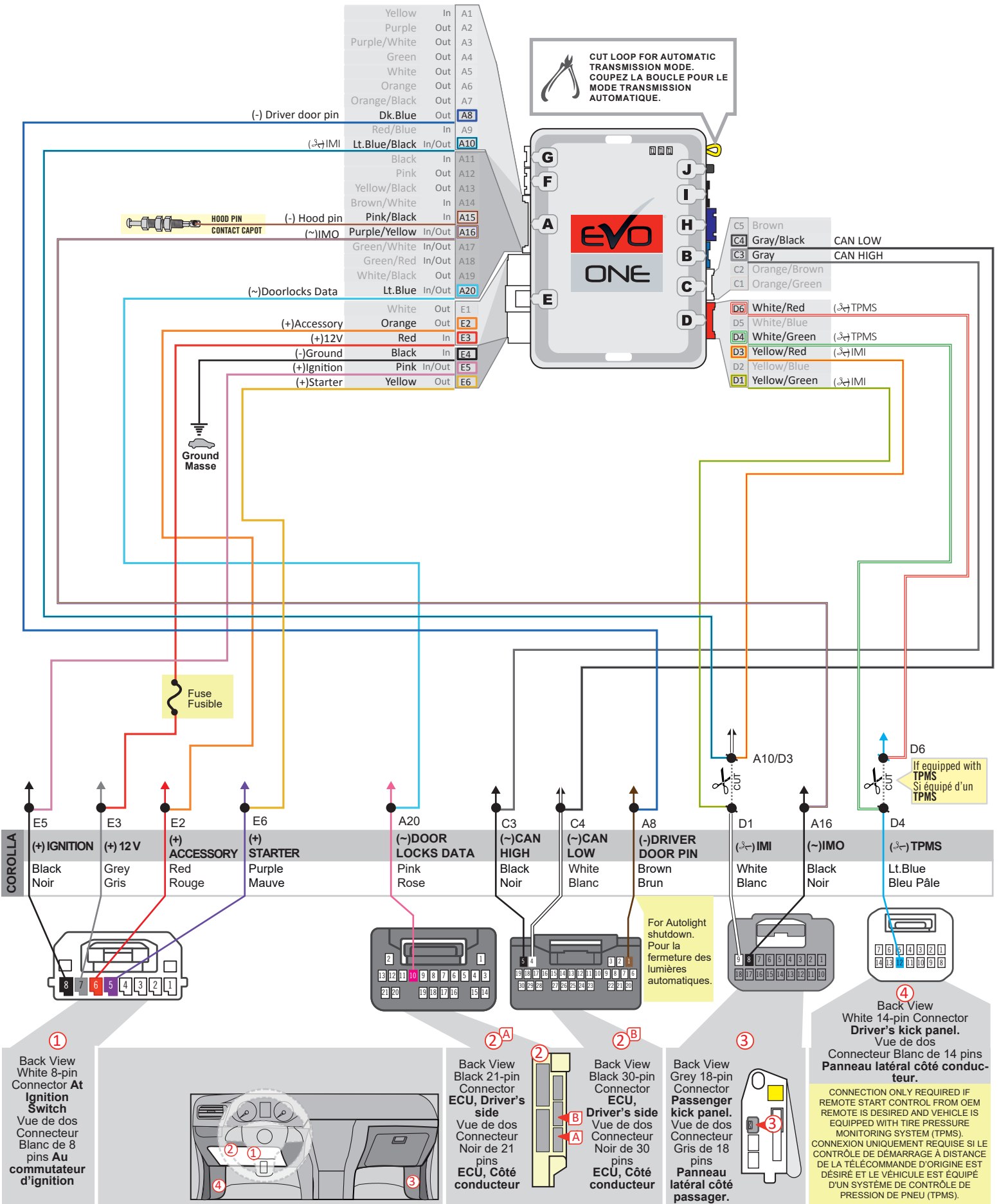


(-) TPMS

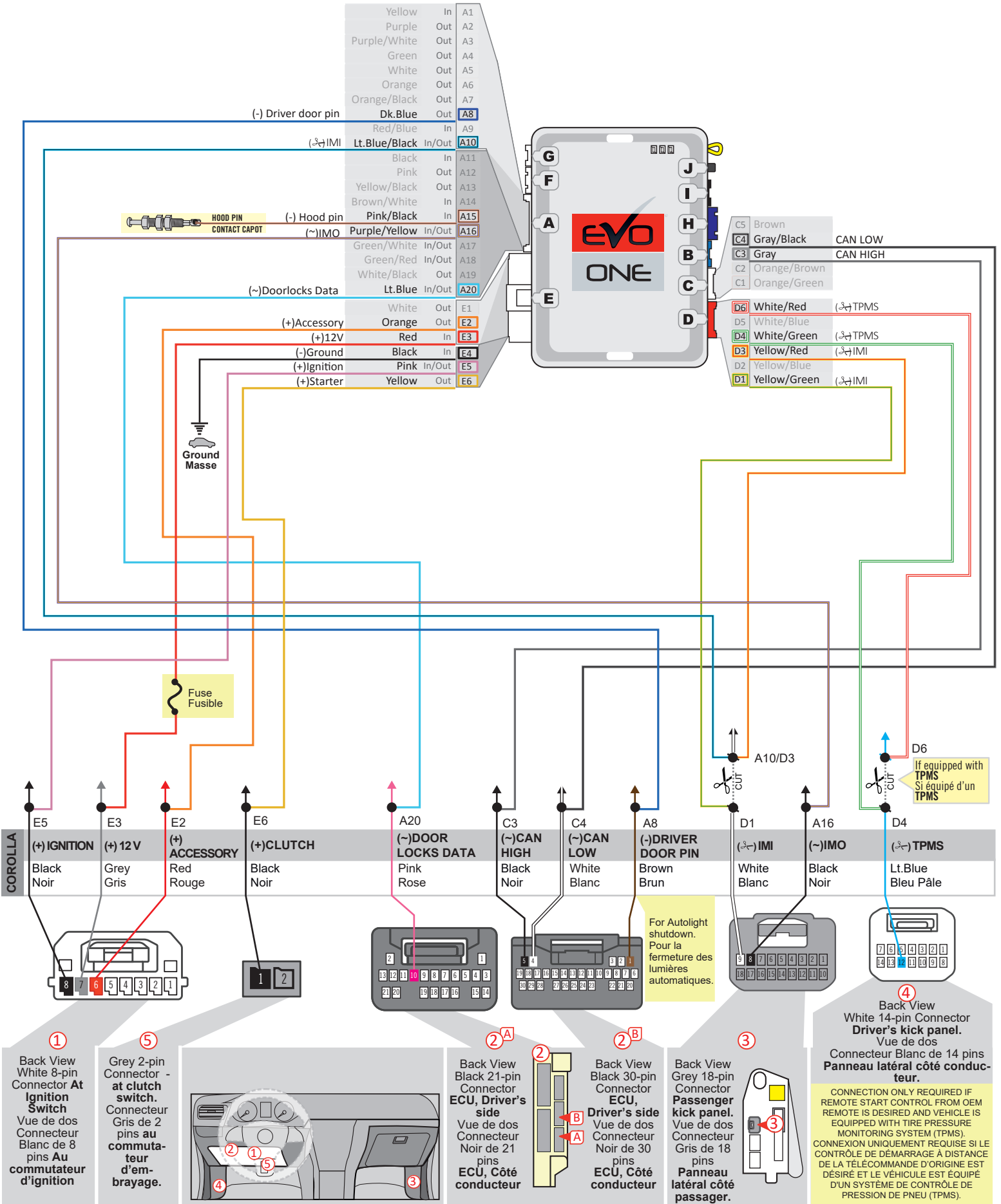
CONNECTION ONLY REQUIRED IF REMOTE START CONTROL FROM OEM REMOTE IS DESIRED AND VEHICLE IS EQUIPPED WITH TIRE PRESSURE MONITORING SYSTEM (TPMS).

CONNEXION UNIQUEMENT REQUISE SI LE CONTRÔLE DE DÉMARRAGE À DISTANCE DE LA TÉLÉCOMMANDE D'ORIGINE EST DÉSIRÉ ET LE VÉHICULE EST ÉQUIPÉ D'UN SYSTÈME DE CONTRÔLE DE PRESSION DE PNEU (TPMS).

AUTOMATIC TRANSMISSION WIRING CONNECTION | SCHÉMA DE BRANCHEMENT TRANSMISSION AUTOMATIQUE



MANUAL TRANSMISSION WIRING CONNECTION | SCHÉMA DE BRANCHEMENT TRANSMISSION MANUELLE



DCRYPTOR PROGRAMMING PROCEDURE | PROCÉDURE DE PROGRAMMATION AVEC DCRYPTOR



Parts required (not included)

- 1x **FLASH LINK UPDATER,**
- 1x **FLASH LINK MANAGER**
SOFTWARE | PROGRAMME
- 1x Microsoft Windows Computer with Internet connection
Ordinateur Microsoft Windows avec connection Internet

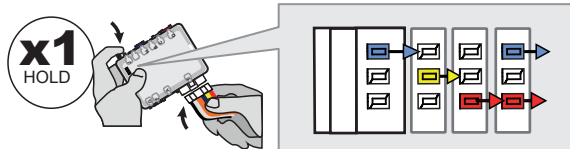
Pièces requises (non incluses)

OR
OU

- 1x **FLASH LINK MOBILE**
- 1x **FLASH LINK MOBILE APP**
- Smartphone Android or iOS with Internet connection
(Internet provider charges may apply)
Téléphone Intelligent Android ou iOS avec connection Internet (des frais du fournisseur Internet peuvent s'appliquer)

BEFORE PROGRAMMING SET THE UNIT OPTIONS AND SAVE. | AVANT LA PROGRAMMATION CONFIGURER LES OPTIONS DE L'UNITÉ ET SAUVEGARDER.

1



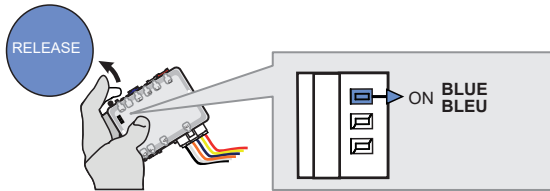
Press and hold the programming button:
Connect the 6-PIN Main harness (White connector).

↳ The LEDs will alternate between BLUE, RED, YELLOW & BLUE/RED flashes.

Appuyez et maintenez le bouton de programmation enfoncé:
Branchez le harnais Principal à 6-Pins (connecteur Blanc)

↳ Les DELS alterneront entre un clignotement BLEU, ROUGE, JAUNE & BLEU/ROUGE

2

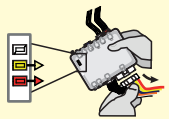


Release the programming button when the LED is BLUE.

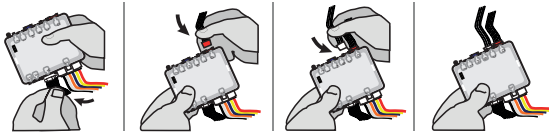
Relâchez le bouton de programmation quand la DEL est BLEU.

If the BLUE LED is not ON solid disconnect the 6-Pin Main connector and go back to step 1.

Si la DEL BLEUE n'est pas allumée débranchez le connecteur Principal à 6-broches et retournez au début de l'étape 1.



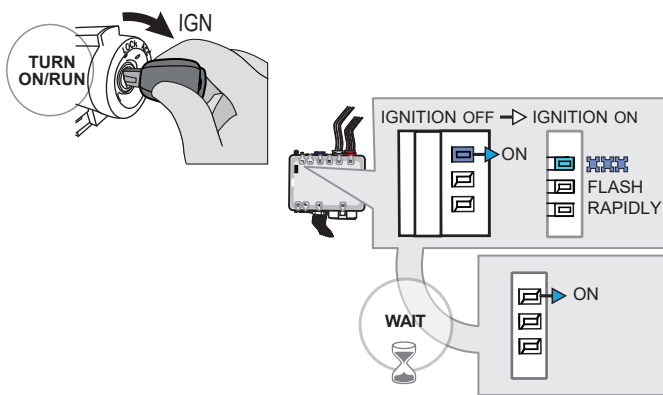
3



Insert the required remaining connectors.

Insérez les connecteurs requis restants.

4



Turn the key to the Ignition ON/RUN position.

Tournez la clé à Ignition.

↳ The BLUE LED will flash rapidly.

↳ La DEL BLEUE clignotera rapidement.

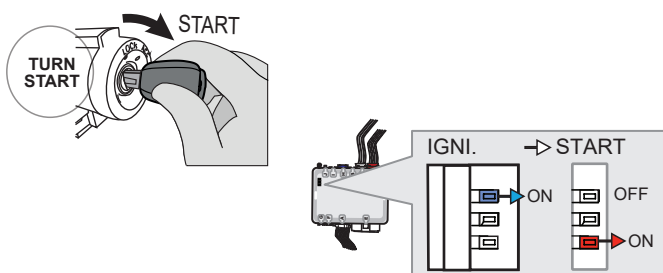
Wait,

Attendez,

↳ The BLUE LED will turn ON solide.

↳ La DEL BLEUE s'allume.

5



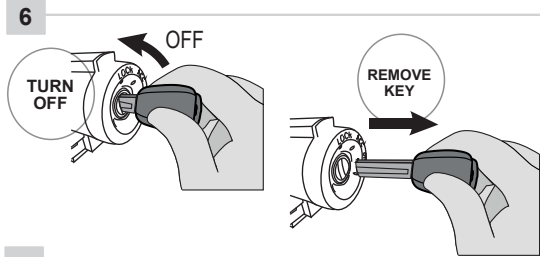
Start the vehicle.

Démarrez le véhicule.

↳ The BLUE LED will turn OFF.
↳ The RED LED will turn ON.

↳ La DEL BLEUE s'éteint.
↳ La DEL ROUGE s'allume.

KEY BYPASS PROGRAMMING PROCEDURE 2/2 | PROCÉDURE DE PROGRAMMATION CONTOURNEMENT DE CLÉ 2/2

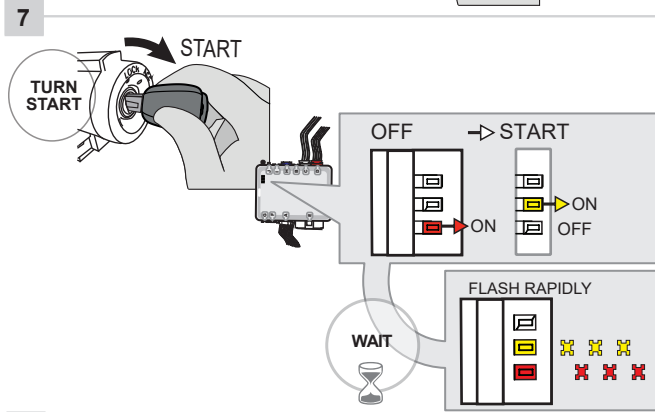


Turn the key to the OFF position.

Tournez la clé à la position Arrêt (OFF).

Remove the key from the ignition switch.

Retirez la clé de l'ignition.



Start the vehicle.

Démarrez le véhicule.

↳ The RED LED will turn OFF.
↳ The YELLOW LED will turn ON.

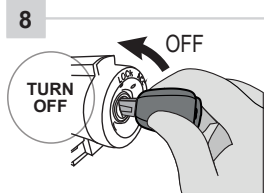
↳ La DEL ROUGE s'éteint.
↳ La DEL JAUNE s'allume.

Wait,

Attendez,

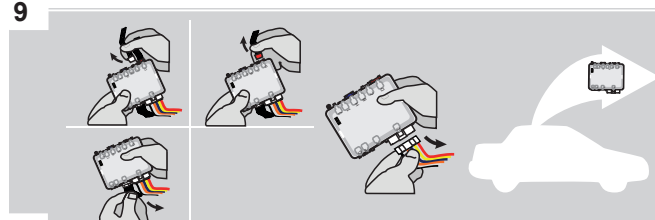
↳ The RED and YELLOW LEDs will alternate.

↳ La DEL ROUGE et JAUNE alternent.



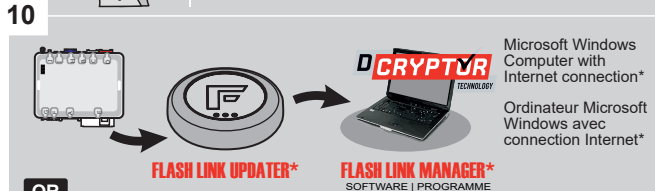
Turn the key to the OFF position.

Tournez la clé à la position Arrêt (OFF).



Disconnect all connectors and after the 6-Pin (Main-Harness) or the 4-Pin Data-link connector.

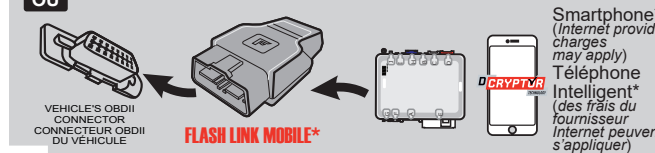
Débranchez tous les connecteurs et ensuite le connecteur 6-pins (Connecteur principal) ou le connecteur 4-pins (Data-Link).



Microsoft Windows Computer with Internet connection*

Ordinateur Microsoft Windows avec connection Internet*

OR
OU

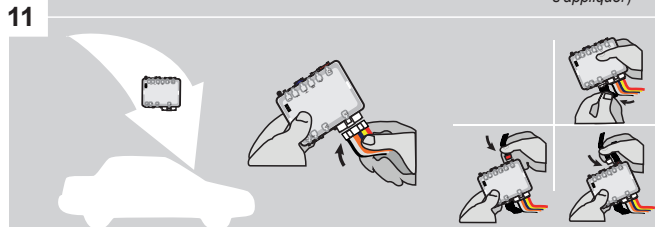


Smartphone* (Internet provider charges may apply)
Téléphone Intelligent* (des frais du fournisseur Internet peuvent s'appliquer)

Use the tool: FLASH LINK UPDATER or FLASH LINK MOBILE to visit the DCryptor menu.

Utilisez l'outil: FLASH LINK UPDATER ou FLASH LINK MOBILE pour visiter le menu DCryptor.

*Parts required (not included) *Pièces requises (non incluses)



AFTER DCRYPTOR PROGRAMMING COMPLETED Go back to the vehicle and reconnect the 6-Pin (Main-Harness) or the 4-pins (Data-Link) connector and after all the remaining connector.

APRÈS LA PROCÉDURE DE PROGRAMMATION DCRYPTOR COMPLÉTÉE : retournez au véhicule et rebranchez le connecteur 6-pins (Connecteur principal) ou le 4-pins (Data-Link) et après tous les connecteurs.



The module is now programmed.
Le module est programmé.



REMOTE STARTER / ALARM VERIFICATION PROCEDURE | PROCÉDURE DE VÉRIFICATION DU DÉMARREUR À DISTANCE / ALARME

Test the remote starter. Remote start the vehicle.
Testez le démarreur à distance. Démarrez le véhicule à distance.

REMOTE STARTER FUNCTIONALITY | FONCTIONNALITÉS DU DÉMARREUR À DISTANCE

MANUAL TRANSMISSION: READY MODE - TRANSMISSION MANUELLE: ACTIVATION MODE PRÊT À DÉMARRER

BY DEFAULT - PAR DÉFAUT

The vehicle must be running.	Make sure that all doors are closed and the transmission is in the NEUTRAL position.	Press the brake pedal.	Engage the parking brake.	Release the brake pedal.	Press the START button for 3 seconds. <i>The parking lights will flash once and then remain on.</i>	Remove the key from the ignition barrel: the vehicle will remain running with the Remote-Starter.	Exit the vehicle and close all of the doors. The engine will stop running once all the doors are closed.	Ready mode is now active, remote start is functional. If one of the doors is open the mode will be disabled.	
Le moteur est en marche.	Assurez-vous que toutes les portières sont fermées et que le levier de vitesse est en position NEUTRE.	Appuyez sur la pédale de frein.	Pendant que le moteur est en marche, serrez le frein de stationnement.	Relâchez la pédale de frein.	Appuyez sur le bouton DÉMARRER durant 3 secondes. <i>Les feux de stationnement clignoteront une fois puis resteront allumés.</i>	Retirez la clé de contact du barillet: le moteur se maintiendra en marche.	Sortez du véhicule et refermez toutes les portières. Le moteur s'éteindra.	Le mode prêt à démarrer est maintenant actif, le démarrage à distance est fonctionnel. Si l'une des portière est ouverte le mode sera désactivé.	

CHOICE 2 - CHOIX 2

The vehicle must be running.	Make sure that all doors are closed and the transmission is in the NEUTRAL position.	Press the brake pedal.	Engage the parking brake.	Release the brake pedal.	Press the START button for 3 seconds. <i>The parking lights will flash once and then remain on.</i>	Remove the key from the ignition barrel: the vehicle will remain running with the Remote-Starter.	Exit the vehicle and close all of the doors. Lock the doors with the remote-starter remote or the OEM remote. The engine will stop running.	Ready mode is now active, remote start is functional. If one of the doors is open the mode will be disabled.		
Le moteur est en marche.	Assurez-vous que toutes les portières sont fermées et que le levier de vitesse est en position NEUTRE.	Appuyez sur la pédale de frein.	Pendant que le moteur est en marche, serrez le frein de stationnement.	Relâchez la pédale de frein.	Appuyez sur le bouton DÉMARRER durant 3 secondes. <i>Les feux de stationnement clignoteront une fois puis resteront allumés.</i>	Retirez la clé de contact du barillet: le moteur se maintiendra en marche.	Sortez du véhicule et refermez toutes les portières. Déverrouillez les portes avec la télécommande du démarreur à distance ou la télécommande d'origine. Le moteur s'éteindra.	Le mode prêt à démarrer est maintenant actif, le démarrage à distance est fonctionnel. Si l'une des portière est ouverte le mode sera désactivé.		

CHOICE 3 - CHOIX 3

The vehicle must be running.	Make sure that all doors are closed and the transmission is in the NEUTRAL position.	Press the brake pedal.	Engage the parking brake.	Release the brake pedal.	Remove the key from the ignition barrel: the vehicle will remain running with the Remote-Starter.	Exit the vehicle and close all of the doors. The engine will stop running once all the doors are closed.	Ready mode is now active, remote start is functional. If one of the doors is open the mode will be disabled.	
Le moteur est en marche.	Assurez-vous que toutes les portières sont fermées et que le levier de vitesse est en position NEUTRE.	Appuyez sur la pédale de frein.	Pendant que le moteur est en marche, serrez le frein de stationnement.	Relâchez la pédale de frein.	Retirez la clé de contact du barillet: le moteur se maintiendra en marche.	Sortez du véhicule et refermez toutes les portières. Le moteur s'éteindra.	Le mode prêt à démarrer est maintenant actif, le démarrage à distance est fonctionnel. Si l'une des portière est ouverte le mode sera désactivé.	

TAKE OVER AUTOMATIC TRANSMISSION - POUR PARTIR TRANSMISSION AUTOMATIQUE

All doors must be closed.	Remote start the vehicle.	Unlock the doors with the remote-starter remote or the OEM remote.	Insert and Turn the key to the Ignition ON/RUN position.	Press the brake pedal.	The vehicle can now be put in to gear and driven.
Toutes les portes doivent être fermées.	Démarrez à distance.	Déverrouillez les portes avec la télécommande du démarreur à distance ou la télécommande d'origine.	Insérez et tournez la clé à la position "ON/RUN".	Appuyez sur la pédale de frein.	Vous êtes maintenant prêt à embrayer et prendre la route.

REMOTE STARTER PROGRAMMING PROCEDURE | PROCÉDURE DE PROGRAMMATION DU DÉMARREUR À DISTANCE

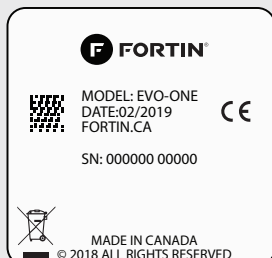
 REFER TO THE **QUICK INSTALL GUIDE** INCLUDED WITH THE MODULE FOR THE REMOTE STARTER PROGRAMMING.

 RÉFÉREZ-VOUS AU **GUIDE D'INSTALLATION RAPIDE** INCLUS AVEC LE MODULE POUR LA PROGRAMMATION DU DÉMARREUR À DISTANCE.



EVO

ONE



Module label | Étiquette sur le module

Notice: Updated Firmware and Installation Guides

Updated firmware and installation guides are posted on our web site on a regular basis. We recommend that you update this module to the latest firmware and download the latest installation guide(s) prior to the installation of this product.

Notice: Mise à jour microprogramme et Guides d'installations

Des mises à jour du Firmware (microprogramme) et des guides d'installation sont mis en ligne régulièrement. Vérifiez que vous avez bien la dernière version logiciel et le dernier guide d'installation avant l'installation de ce produit.

WARNING

The information on this sheet is provided on an (as is) basis with no representation or warranty of accuracy whatsoever. It is the sole responsibility of the installer to check and verify any circuit before connecting to it. Only a computer safe logic probe or digital multimeter should be used. FORTIN ELECTRONIC SYSTEMS assumes absolutely no liability or responsibility whatsoever pertaining to the accuracy or currency of the information supplied. The installation in every case is the sole responsibility of the installer performing the work and FORTIN ELECTRONIC SYSTEMS assumes no liability or responsibility whatsoever resulting from any type of installation, whether performed properly, improperly or any other way. Neither the manufacturer or distributor of this module is responsible of damages of any kind indirectly or directly caused by this module, except for the replacement of this module in case of manufacturing defects. This module must be installed by qualified technician. The information supplied is a guide only. This instruction guide may change without notice. Visit www.fortinbypass.com to get the latest version.

MISE EN GARDE

L'information de ce guide est fournie sur la base de représentation (telle quelle) sans aucune garantie de précision et d'exactitude. Il est de la seule responsabilité de l'installateur de vérifier tous les fils et circuits avant d'effectuer les connexions. Seuls une sonde logique ou un multimètre digital doivent être utilisés. FORTIN SYSTÈMES ÉLECTRONIQUES n'assume aucune responsabilité de l'exactitude de l'information fournie. L'installation (dans chaque cas) est la responsabilité de l'installateur effectuant le travail. FORTIN SYSTÈMES ÉLECTRONIQUES n'assume aucune responsabilité suite à l'installation, que celle-ci soit bonne, mauvaise ou de n'importe autre type. Ni le fabricant, ni le distributeur ne se considèrent responsables des dommages causés ou ayant pu être causés, indirectement ou directement, par ce module, excepté le remplacement de ce module en cas de défectuosité de fabrication. Ce module doit être installé par un technicien qualifié. L'information fournie dans ce guide est une suggestion. Ce guide d'instruction peut faire l'objet de changement sans préavis. Consultez le www.fortinbypass.com pour voir la plus récente version.

Copyright © 2006-2019, FORTIN AUTO RADIO INC ALL RIGHTS RESERVED PATENT PENDING



TECH SUPPORT

Tél: 514-255-HELP (4357)
 1-877-336-7797



ADDENDUM GUIDE

www.fortinbypass.com

WEB UPDATE | MISE À JOUR INTERNET

