

**REGULAR, THAR-FOR4 & THAR-FOR1 INSTALLATION
INSTALLATION RÉGULIÈRE, THAR-FOR1 ET THAR-FOR4**
**ADDENDUM - SUGGESTED WIRING CONFIGURATION
ADDENDA - SCHÉMA DE BRANCHEMENT SUGGÉRÉ**
Vehicle functions supported in this diagram (functional if equipped) | Fonctions du véhicule supportées dans ce diagramme (fonctionnelles si équipé)

VEHICLE VEHICULES	YEARS ANNÉES	Immobilizer bypass Contournement d'immobilisateur	T-Harness available (sold separately) Harnais en T dis- ponible (vendu séparément)	Lock	Unlock	Arm	Disarm	RAP Disable	Parking Lights	Tachometer	Door Status	Hood Status*	Hand-Brake Status	Foot-Brake Status	OEM Remote monitoring
FORD															
F150	80-bits (SA KEY)	2011-2014	•	•	•	•	•	•	•	•	•	•	•	•	•
F250	80-bits (SA KEY)	2011-2016	•	•	•	•	•	•	•	•	•	•	•	•	•
F350	80-bits (SA KEY)	2011-2016	•	•	•	•	•	•	•	•	•	•	•	•	•
F450	80-bits (SA KEY)	2011-2016	•	•	•	•	•	•	•	•	•	•	•	•	•
F550	80-bits (SA KEY)	2011-2016	•	•	•	•	•	•	•	•	•	•	•	•	•
F650	80-bits (SA KEY)	2011-2019	•	•	•	•	•	•	•	•	•	•	•	•	•


 FIRMWARE VERSION
VERSION LOGICIELLE

71.[52]
MINIMUM

To add the firmware version and the options, use the **FLASH LINK UPDATER** or **FLASH LINK MOBILE** tool, sold separately.
Pour ajouter la version logicielle et les options, utilisez l'outil **FLASH LINK UPDATER** ou **FLASH LINK MOBILE**, vendu séparément.


**Program bypass option:
Programmez l'option du contournement:**

 UNIT OPTION
OPTION UNITE

DESCRIPTION

A5
**ON
OUI**

 AUX.1
**Par défaut with OEM alarm
Par défaut avec alarme
d'origine**
**OFF
NON**

 AUX.1
**without OEM alarm
sans alarme d'origine**
C1

 OEM Remote status (Lock/Unlock)
monitoring

 Suivi des status (Verrouillage/Déverrouil-
lage) de la télécommande d'origine

**IF THE VEHICLE IS NOT EQUIPPED
WITH FUNCTIONAL HOOD PIN:
SI LE VÉHICULE N'EST PAS ÉQUIPÉ
D'UN CONTACT DE CAPOT FONCTIONNEL:**
A11
**OFF
NON**

Hood trigger (Output Status).

Contact de capot (état de sortie).

MANDATORY INSTALL | INSTALLATION OBLIGATOIRE
***HOOD PIN**

HOOD STATUS: THE HOOD PIN SWITCH MUST BE INSTALLED
IF THE VEHICLE CAN BE REMOTE STARTED WITH THE HOOD OPEN,
SET FUNCTION **A11** TO OFF.

A11
**OFF
NON**
**CONTACT
DE CAPOT**
STATUT DE CAPOT: LE CONTACT DE CAPOT, DOIT ÊTRE INSTALLÉ SI LE
VÉHICULE PEUT DÉMARRER À DISTANCE, LORSQUE LE CAPOT EST OUVERT,
PROGRAMMEZ LA FONCTION **A11** À NON.

Notice: the installation of safety
elements are mandatory. The hood pin
is an essential security element and
must be installed.

Notice: l'installation des éléments de
sécurité est obligatoire. Le contact de
capot est un élément de sécurité
essentiel et doit absolument être
installé.

 THIS MODULE MUST BE INSTALLED BY A
QUALIFIED TECHNICIAN. A WRONG
CONNECTION CAN CAUSE PERMANENT
DAMAGE TO THE VEHICLE.

 CE MODULE DOIT ÊTRE INSTALLÉ PAR
UN TECHNICIEN QUALIFIÉ, TOUTE
ERREUR DANS LES BRANCHEMENTS
PEUT OCCASIONNER DES DOMMAGES
PERMANENTS AU VÉHICULE.

DESCRIPTION | DESCRIPTION

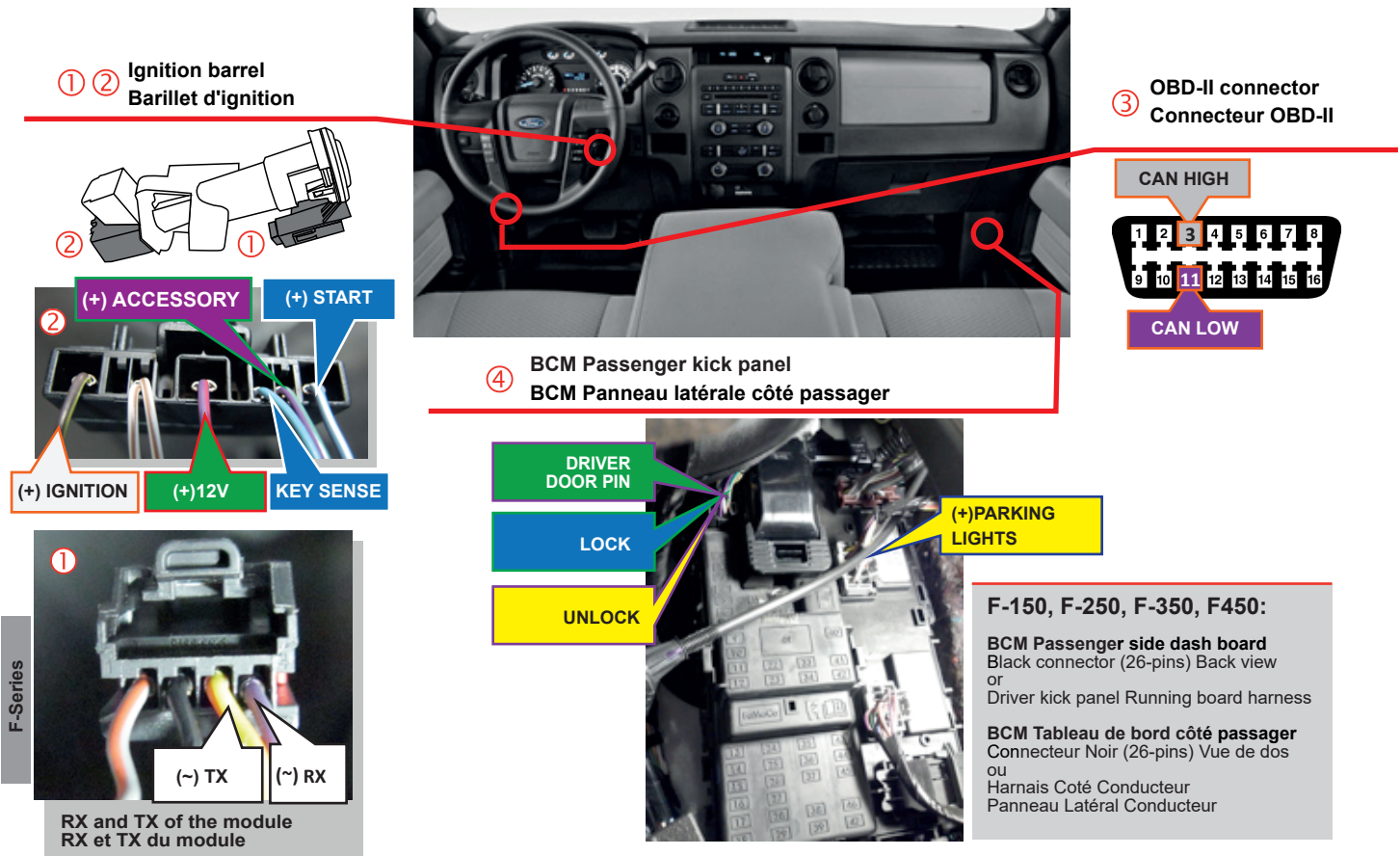
	Parts required (Not included)	Pièce(s) requise(s) (Non incluse(s))	PAGE
--	-------------------------------	--------------------------------------	------

WIRE TO WIRE DIAGRAM | SCHÉMA DE BRANCHEMENTS FIL À FIL

	1x 7.5 Amp. fuse 1x fuse 3x 1Amp. Diode	1x Fusible 7.5 Amp. 1x Fusible. 3x Diodes 1 Amp.	Page 3
--	---	--	--------

THARNNESS DIAGRAM | SCHÉMA DE BRANCHEMENTS HARNAIS EN T

THARNNESS THAR-FORD4	1x THAR-FOR4 1x 7.5 Amp. fuse	1x THAR-FOR4 1x Fusible 7.5 Amp.	Page 4
THARNNESS THAR-FORD1	1x THAR-FOR1 1x 7.5 Amp. fuse 1x 1Amp. Diode	1x THAR-FOR1 1x Fusible 7.5 Amp. 1x Diode 1 Amp.	Page 5



T-HARNESS: 12V BATTERY



HARNAIS EN T : 12V BATTERIE

ATTENTION THE T-HARNESS CURRENT IS LIMITED AT 10 AMP MAXIMUM.

If the parking lights (+) require more than 10Amp. connect the remote-starter's power directly to the vehicles battery with the appropriate fuse.

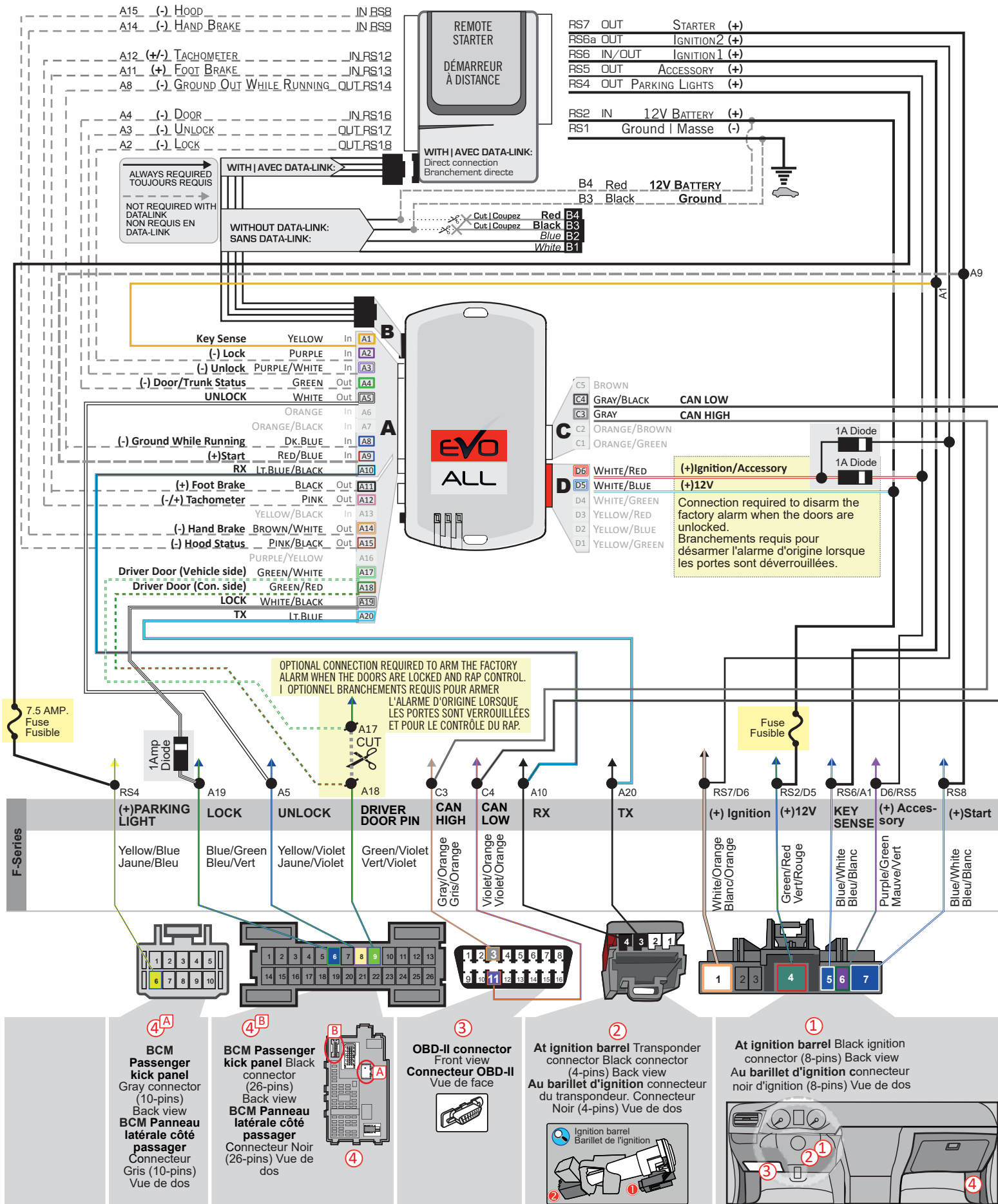
Some remote starters can not be powered through Data-Link. In these cases connect the remote starter's fused 12V power wire directly to the T-Harness.

ATTENTION LE COURANT DU 12V PROVENANT DU HARNAIS-EN-T EST LIMITÉ À 10 AMPÈRES MAXIMUM.

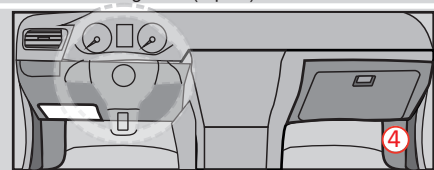
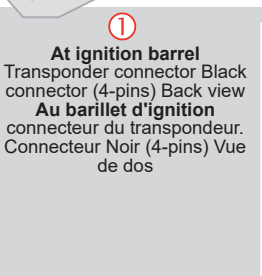
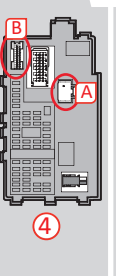
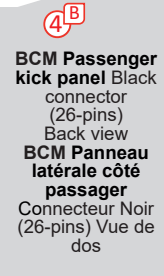
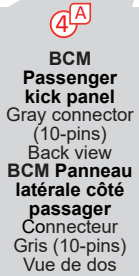
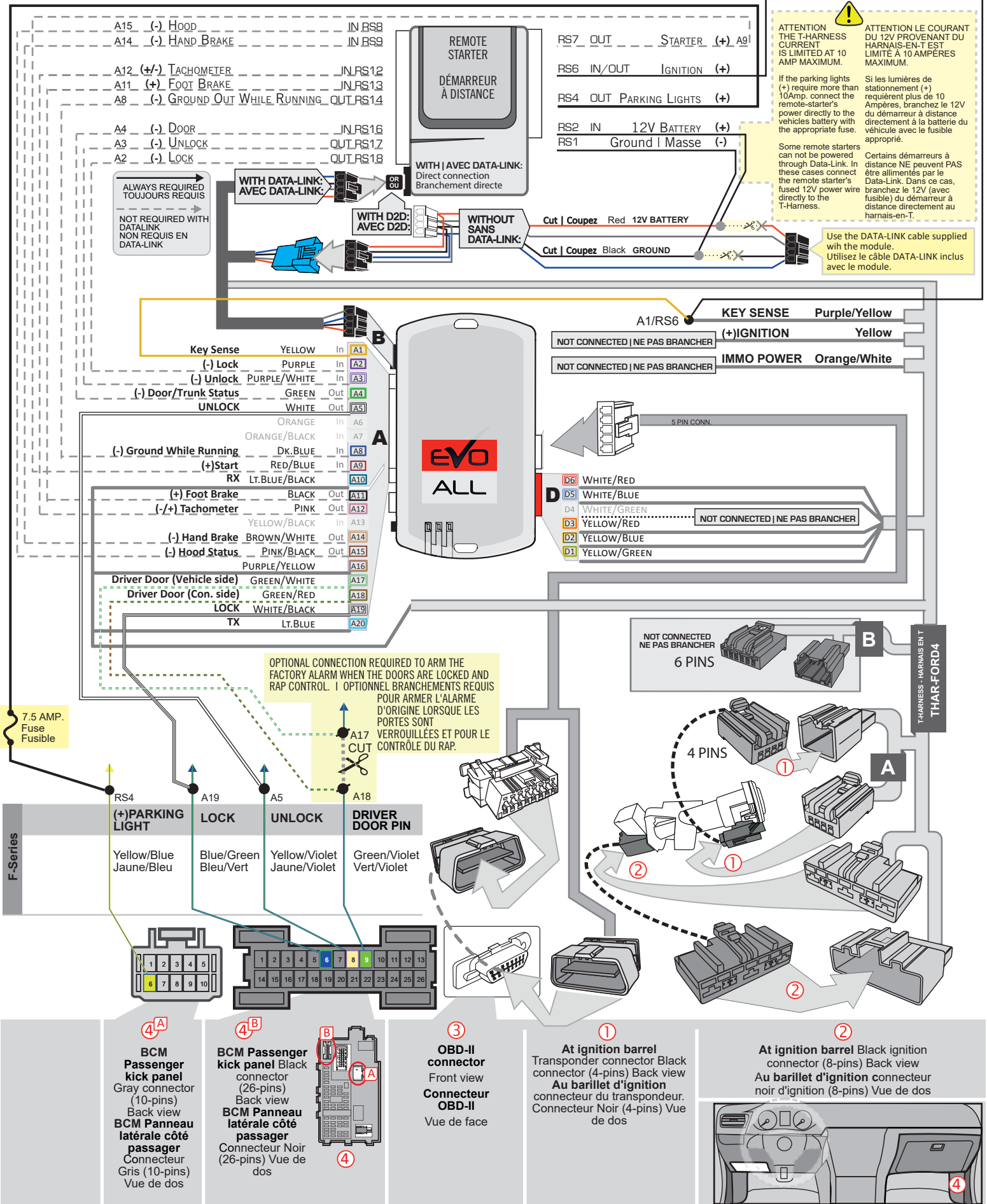
Si les lumières de stationnement (+) requièrent plus de 10 Ampères, branchez le 12V du démarreur à distance directement à la batterie du véhicule avec le fusible approprié.

Certains démarreurs à distance NE peuvent PAS être alimentés par le Data-Link. Dans ce cas, branchez le 12V (avec fusible) du démarreur à distance directement au harnais-en-T.

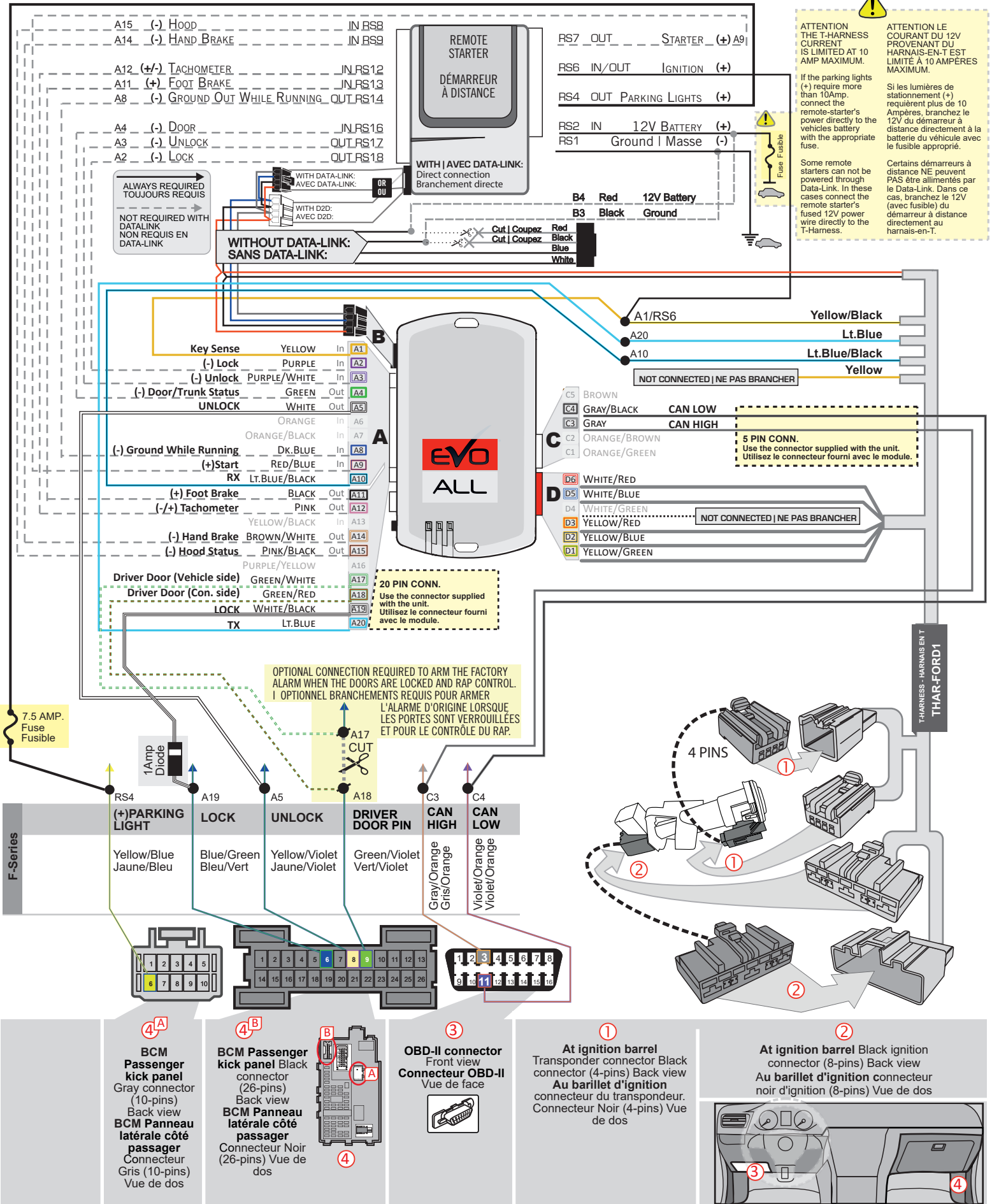
WIRING CONNECTION | GUIDE DE BRANCHEMENTS



THAR-FOR4 - INSTALLATION WIRING | SCHEMA DE BRANCHEMENT



THAR-FOR1 - INSTALLATION WIRING | SCHEMA DE BRANCHEMENT



ATTENTION
THE T-HARNESS CURRENT IS LIMITED AT 10 AMP MAXIMUM.
If the parking lights (+) require more than 10Amp, connect the remote-starter's power directly to the vehicles battery with the appropriate fuse.

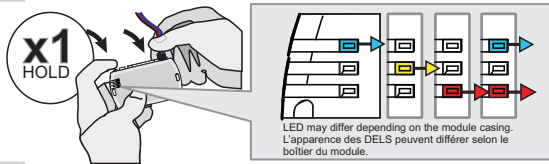
ATTENTION LE COURANT DU 12V PROVENANT DU HARNAS-EN-T EST LIMITE À 10 AMPÈRES MAXIMUM.
Si les lumières de stationnement (+) requièrent plus de 10 Ampères, branchez le 12V du démarreur à distance directement à la batterie du véhicule avec le fusible approprié.

Some remote starters can not be powered through Data-Link. In these cases connect the remote starter's fused 12V power wire directly to the T-Harness.

Certains démarreurs à distance NE peuvent PAS être alimentés par le Data-Link. Dans ce cas, branchez le 12V (avec fusible) du démarreur à distance directement au harnais-en-T.

KEY BYPASS PROGRAMMING PROCEDURE 1/2 | PROCÉDURE DE PROGRAMMATION CONTOURNEMENT DE CLÉ 1/2

1



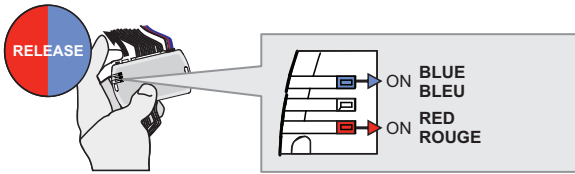
Press and hold the programming button:
Connect the 4-PIN Data-link harness (Black connector).

↳ The Blue, Red, Yellow and Blue & Red LEDs will alternatively illuminate.

Appuyez et maintenir enfoncé le bouton de programmation: **Branchez** le harnais Data-Link à 4-Broches (connecteur Noir)

↳ Les DELs Bleue, Rouge, Jaune et Bleue & Rouge s'allumeront alternativement.

2

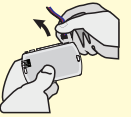


Release the programming button when the LED are BLUE & RED.

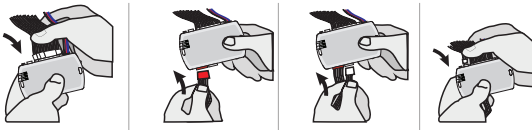
If the LED are not solid BLUE and RED disconnect the 4-Pin connector (Data-Link) and go back to step 7.

Relâchez le bouton de programmation quand les DELs sont BLEU et ROUGE.

Si le DEL ne sont pas BLEU et ROUGE débranchez le connecteur 4 pins (Data-Link) et allez au début de l'étape 7



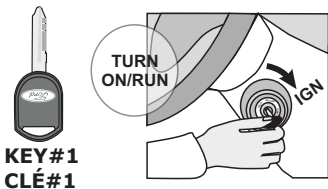
3



Insert the required remaining connectors.

Insérez les connecteurs requis restants.

4

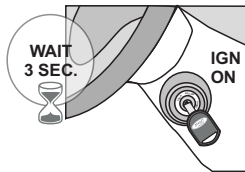


Turn the first functional key to the Ignition ON/RUN position.

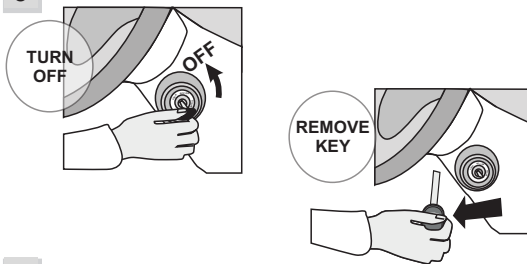
Wait 3 seconds.

Tournez la première clé fonctionnelle à Ignition.

Attendre 3 secondes.



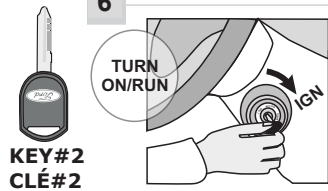
5



Turn the key to the OFF position.
and **remove** the first key.

Tournez la clé à la position Arrêt (OFF).
et **retirez** la clé du barillet.

6

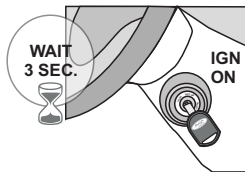


Turn the second functional key to the Ignition ON/RUN position.

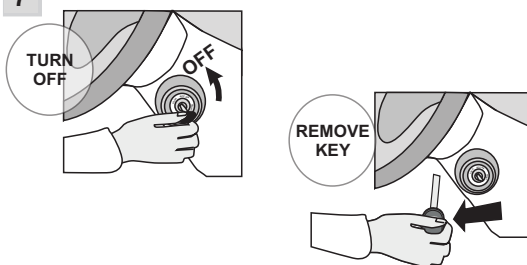
Wait 3 seconds.

Tournez la deuxième clé fonctionnelle à Ignition.

Attendre 3 secondes.



7



Turn the key to the OFF position.
and **remove** the second key.

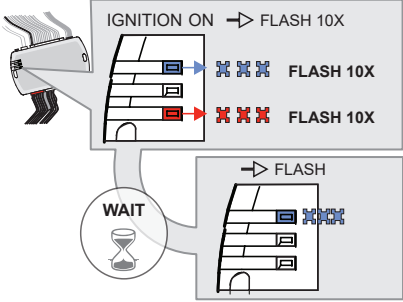
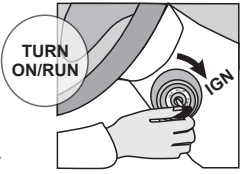
Tournez la clé à la position Arrêt (OFF).
et **retirez** la clé du barillet.

KEY BYPASS PROGRAMMING PROCEDURE 2/2 | PROCÉDURE DE PROGRAMMATION CONTOURNEMENT DE CLÉ 2/2

8



KEY #1
CLÉ #1



Turn the key to the Ignition ON/RUN position.

↳ The RED AND BLUE LEDs will flash rapidly ten (10) times. Key bypass programmed.

Tournez la clé à Ignition.

↳ Les DELs ROUGE et BLEU clignoteront dix (10) fois rapidement. Contournement de clé programmé.

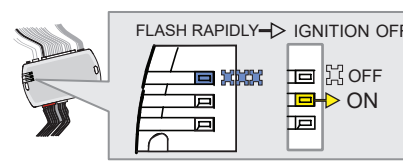
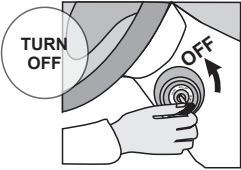
Wait

↳ The BLUE LED will flash rapidly. CAN-Bus programmed.

Attendre

↳ La DEL BLEUE clignotera rapidement. Réseau CAN programmé.

9



Turn the Ignition to the OFF position.

↳ The BLUE LED will turn off.
↳ The YELLOW LED will turn on.

Tournez la clé à OFF.

↳ La DEL BLEU s'éteint.
↳ La DEL JAUNE s'allume.



The module is now programmed.

Use the remote of the remote starter or security system to test all of the supported features to ensure proper programming.

Le module est programmé.

Testez toutes les fonctions supportées sur le véhicule avec la télécommande du démarreur à distance ou du système de sécurité.

REMOTE STARTER FUNCTIONALITY | FONCTIONNALITÉS DU DÉMARREUR À DISTANCE



All doors must be closed.

Toutes les portes doivent être fermées.



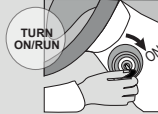
Remote start the vehicle.

Démarrez à distance.



Unlock the doors with the remote-starter remote or the OEM remote.

Déverrouillez les portes avec la télécommande du démarreur à distance ou la télécommande d'origine.



Insert and Turn the key to the Ignition ON/RUN position.

Insérez et tournez la clé à la position "ON/RUN".



Press the brake pedal.

Appuyez sur la pédale de frein.



The vehicle can now be put in to gear and driven.

Vous êtes maintenant prêt à embrayer et prendre la route.



Module label | Étiquette sur le module

Notice: Updated Firmware and Installation Guides

Updated firmware and installation guides are posted on our web site on a regular basis. We recommend that you update this module to the latest firmware and download the latest installation guide(s) prior to the installation of this product.

Notice: Mise à jour microprogramme et Guides d'installations

Des mises à jour du Firmware (microprogramme) et des guides d'installation sont mis en ligne régulièrement. Vérifiez que vous avez bien la dernière version logiciel et le dernier guide d'installation avant l'installation de ce produit.

WARNING

The information on this sheet is provided on an (as is) basis with no representation or warranty of accuracy whatsoever. It is the sole responsibility of the installer to check and verify any circuit before connecting to it. Only a computer safe logic probe or digital multimeter should be used. FORTIN ELECTRONIC SYSTEMS assumes absolutely no liability or responsibility whatsoever pertaining to the accuracy or currency of the information supplied. The installation in every case is the sole responsibility of the installer performing the work and FORTIN ELECTRONIC SYSTEMS assumes no liability or responsibility whatsoever resulting from any type of installation, whether performed properly, improperly or any other way. Neither the manufacturer or distributor of this module is responsible of damages of any kind indirectly or directly caused by this module, except for the replacement of this module in case of manufacturing defects. This module must be installed by qualified technician. The information supplied is a guide only. This instruction guide may change without notice. Visit www.fortinbypass.com to get the latest version.

MISE EN GARDE

L'information de ce guide est fournie sur la base de représentation (telle quelle) sans aucune garantie de précision et d'exactitude. Il est de la seule responsabilité de l'installateur de vérifier tous les fils et circuits avant d'effectuer les connexions. Seuls une sonde logique ou un multimètre digital doivent être utilisés. FORTIN SYSTÈMES ÉLECTRONIQUES n'assume aucune responsabilité de l'exactitude de l'information fournie. L'installation (dans chaque cas) est la responsabilité de l'installateur effectuant le travail. FORTIN SYSTÈMES ÉLECTRONIQUES n'assume aucune responsabilité suite à l'installation, que celle-ci soit bonne, mauvaise ou de n'importe autre type. Ni le fabricant, ni le distributeur ne se considèrent responsables des dommages causés ou ayant pu être causés, indirectement ou directement, par ce module, excepté le remplacement de ce module en cas de défectuosité de fabrication. Ce module doit être installé par un technicien qualifié. L'information fournie dans ce guide est une suggestion. Ce guide d'instruction peut faire l'objet de changement sans préavis. Consultez le www.fortinbypass.com pour voir la plus récente version.

Copyright © 2006-2018, FORTIN AUTO RADIO INC ALL RIGHTS RESERVED PATENT PENDING



TECH SUPPORT

Tél: 514-255-HELP (4357)
1-877-336-7797



ADDENDUM GUIDE

www.fortinbypass.com

WEB UPDATE | MISE À JOUR INTERNET

