

**REGULAR, THAR-FOR4 & THAR-FOR1 INSTALLATION
INSTALLATION RÉGULIÈRE, THAR-FOR1 ET THAR-FOR4**
**ADDENDUM - SUGGESTED WIRING CONFIGURATION
ADDENDA - SCHÉMA DE BRANCHEMENT SUGGÉRÉ**


"Vehicle functions supported in this diagram (functional if equipped) | Fonctions du véhicule supportées dans ce diagramme (fonctionnelles si équipé)"

**VEHICLE
VEHICULES**
**YEARS
ANNÉES**

 Immobilizer bypass
Contournement
d'immobilisateur

 T-harness available (Sold
separately)

Lock

Unlock

Arm

Disarm

RAP Disable

Parking Lights

Tachometer

Door Status

Hood Status*

Hand-Brake Status

Foot-Brake Status

OEM Remote monitoring

FORD

Escape

40-bits

2009-2012

•

•

•

•

•

•

•

•

•

•

•

•

•

•

Hybrid 40-bits

2009-2012

•

•

•

•

•

•

•

•

•

•

•

•

•

•


 FIRMWARE VERSION
VERSION LOGICIELLE

71.[52]
MINIMUM

 To add the firmware version and the options, use the **FLASH LINK UPDATER** or **FLASH LINK MOBILE** tool, sold separately.
Pour ajouter la version logicielle et les options, utilisez l'outil **FLASH LINK UPDATER** ou **FLASH LINK MOBILE**, vendu séparément.

**Program bypass option:
Programmez l'option du contournement:**
**UNIT OPTION
OPTION UNITE**
DESCRIPTION
A5
**ON
OUI**

 AUX.1
**Par défaut with OEM alarm
Par défaut avec alarme
d'origine**
**OFF
NON**

 AUX.1
**without OEM alarm
sans alarme d'origine**
C1

 OEM Remote status (Lock/Unlock)
monitoring

 Suivi des status (Verrouillage/Déverrouil-
lage) de la télécommande d'origine

**IF THE VEHICLE IS NOT EQUIPPED
WITH FUNCTIONAL HOOD PIN:
SI LE VÉHICULE N'EST PAS ÉQUIPÉ
D'UN CONTACT DE CAPOT FONCTIONNEL:**
A11
**OFF
NON**

Hood trigger (Output Status).

Contact de capot (état de sortie).

MANDATORY INSTALL | INSTALLATION OBLIGATOIRE
***HOOD PIN**

HOOD STATUS: THE HOOD PIN SWITCH MUST BE INSTALLED IF THE VEHICLE CAN BE REMOTE STARTED WITH THE HOOD OPEN, SET FUNCTION A11 TO OFF.

A11
**OFF
NON**
**CONTACT
DE CAPOT**
STATUT DE CAPOT: LE CONTACT DE CAPOT, DOIT ÊTRE INSTALLÉ SI LE VÉHICULE PEUT DÉMARRER À DISTANCE, LORSQUE LE CAPOT EST OUVERT, PROGRAMMEZ LA FONCTION A11 À NON.

Notice: the installation of safety elements are mandatory. The hood pin is an essential security element and must be installed.

Notice: l'installation des éléments de sécurité est obligatoire. Le contact de capot est un élément de sécurité essentiel et doit absolument être installé.

THIS MODULE MUST BE INSTALLED BY A QUALIFIED TECHNICIAN. A WRONG CONNECTION CAN CAUSE PERMANENT DAMAGE TO THE VEHICLE.

CE MODULE DOIT ÊTRE INSTALLÉ PAR UN TECHNICIEN QUALIFIÉ, TOUTE ERREUR DANS LES BRANCHEMENTS PEUT OCCASIONNER DES DOMMAGES PERMANENTS AU VÉHICULE.

DESCRIPTION | DESCRIPTION

	Parts required (Not included)	Pièce(s) requise(s) (Non incluse(s))	PAGE
WIRE TO WIRE DIAGRAM SCHÉMA DE BRANCHEMENTS FIL À FIL			
	1x 7.5 Amp. fuse 1x fuse	1x Fusible 7.5 Amp. 1x Fusible	Page 4
THARNESSE DIAGRAM SCHÉMA DE BRANCHEMENTS HARNAIS EN T			
THARNESSE THAR-FORD4	1x THAR-FOR4 1x 7.5 Amp. fuse	1x THAR-FOR4 1x Fusible 7.5 Amp.	Page 5
THARNESSE THAR-FORD1	1x THAR-FOR1 1x 7.5 Amp. fuse	1x THAR-FOR1 1x Fusible 7.5 Amp.	Page 6

T-HARNESS: 12V BATTERY



HARNAIS EN T : 12V BATTERIE

ATTENTION THE T-HARNESS CURRENT IS LIMITED AT 10 AMP MAXIMUM.

If the parking lights (+) require more than 10Amp. connect the remote-starter's power directly to the vehicles battery with the appropriate fuse.

Some remote starters can not be powered through Data-Link. In these cases connect the remote starter's fused 12V power wire directly to the T-Harness.

ATTENTION LE COURANT DU 12V PROVENANT DU HARNAIS-EN-T EST LIMITÉ À 10 AMPÈRES MAXIMUM.

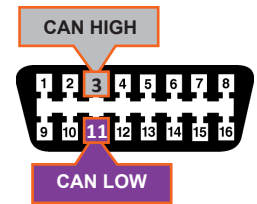
Si les lumières de stationnement (+) requièrent plus de 10 Ampères, branchez le 12V du démarreur à distance directement à la batterie du véhicule avec le fusible approprié.

Certains démarreurs à distance NE peuvent PAS être alimentés par le Data-Link. Dans ce cas, branchez le 12V (avec fusible) du démarreur à distance directement au harnais-en-T.

DESCRIPTION | DESCRIPTION

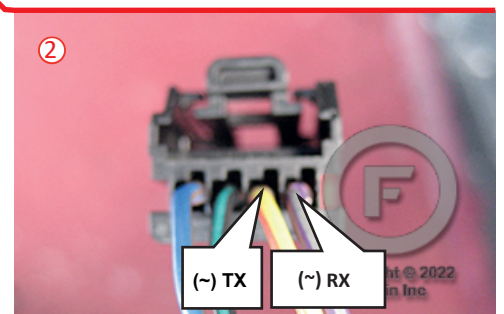
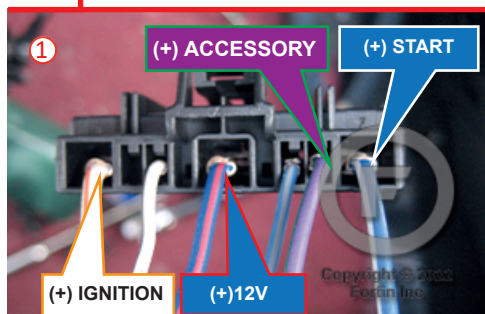
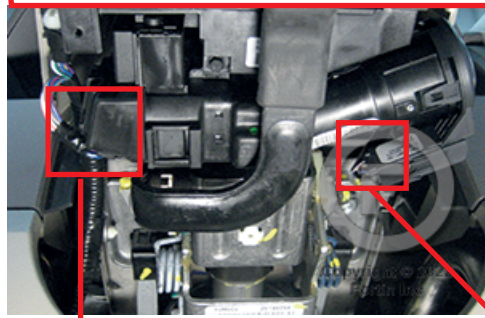
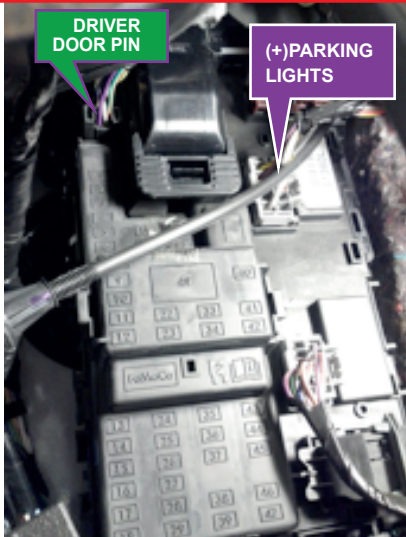


③ OBD-II connector
Connecteur OBD-II



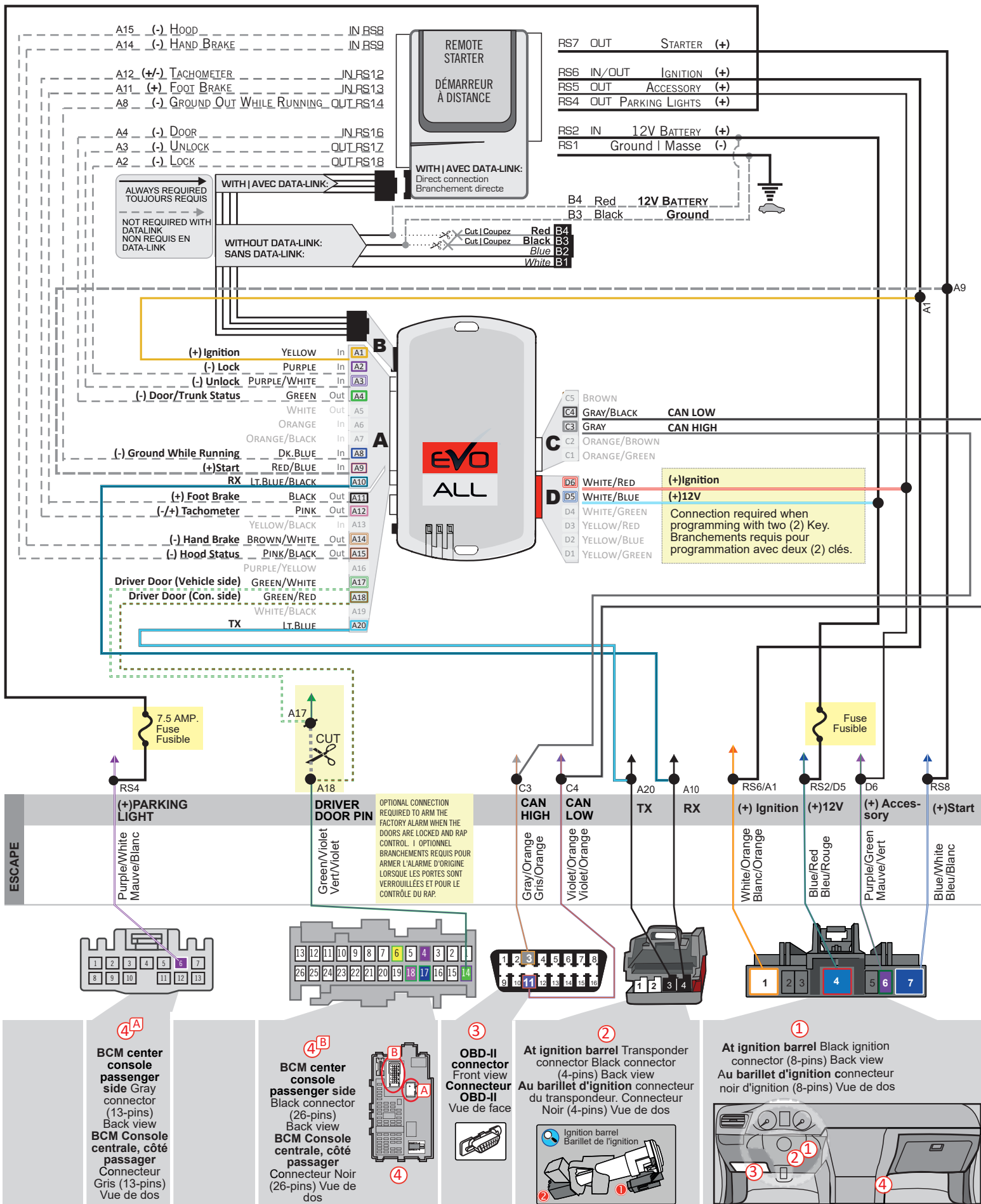
④ BCM Driver side dash board
BCM Tableau de bord côté chauffeur

① ② Ignition barrel
Barillet d'ignition

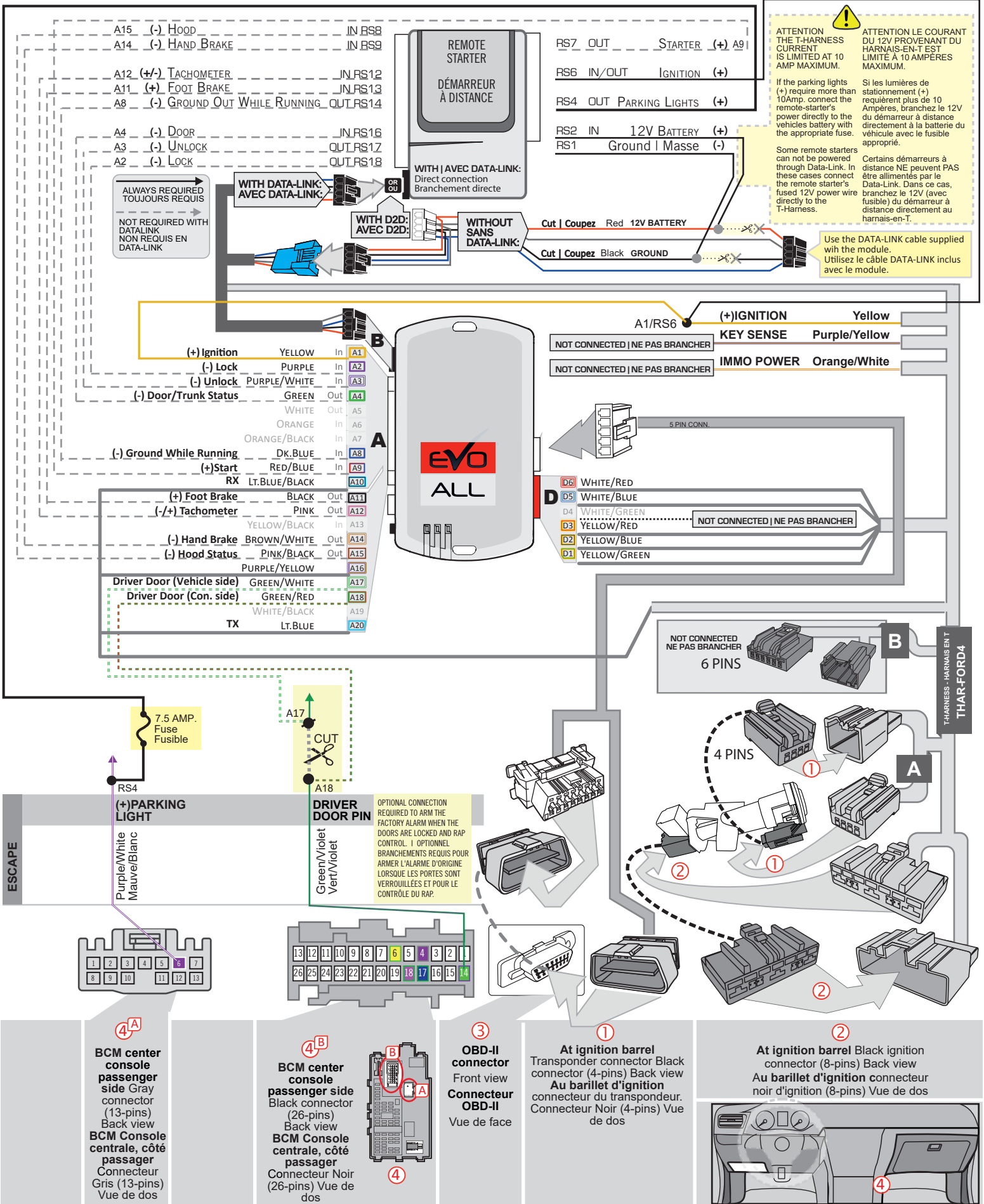


RX and TX of the module
RX et TX du module

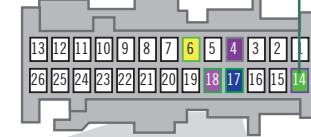
WIRING CONNECTION | GUIDE DE BRANCHEMENTS



THAR-FOR4 - INSTALLATION WIRING | SCHEMA DE BRANCHEMENT



4A
BCM center console passenger side Gray connector (13-pins) Back view
BCM Console centrale, côté passager Connecteur Gris (13-pins) Vue de dos



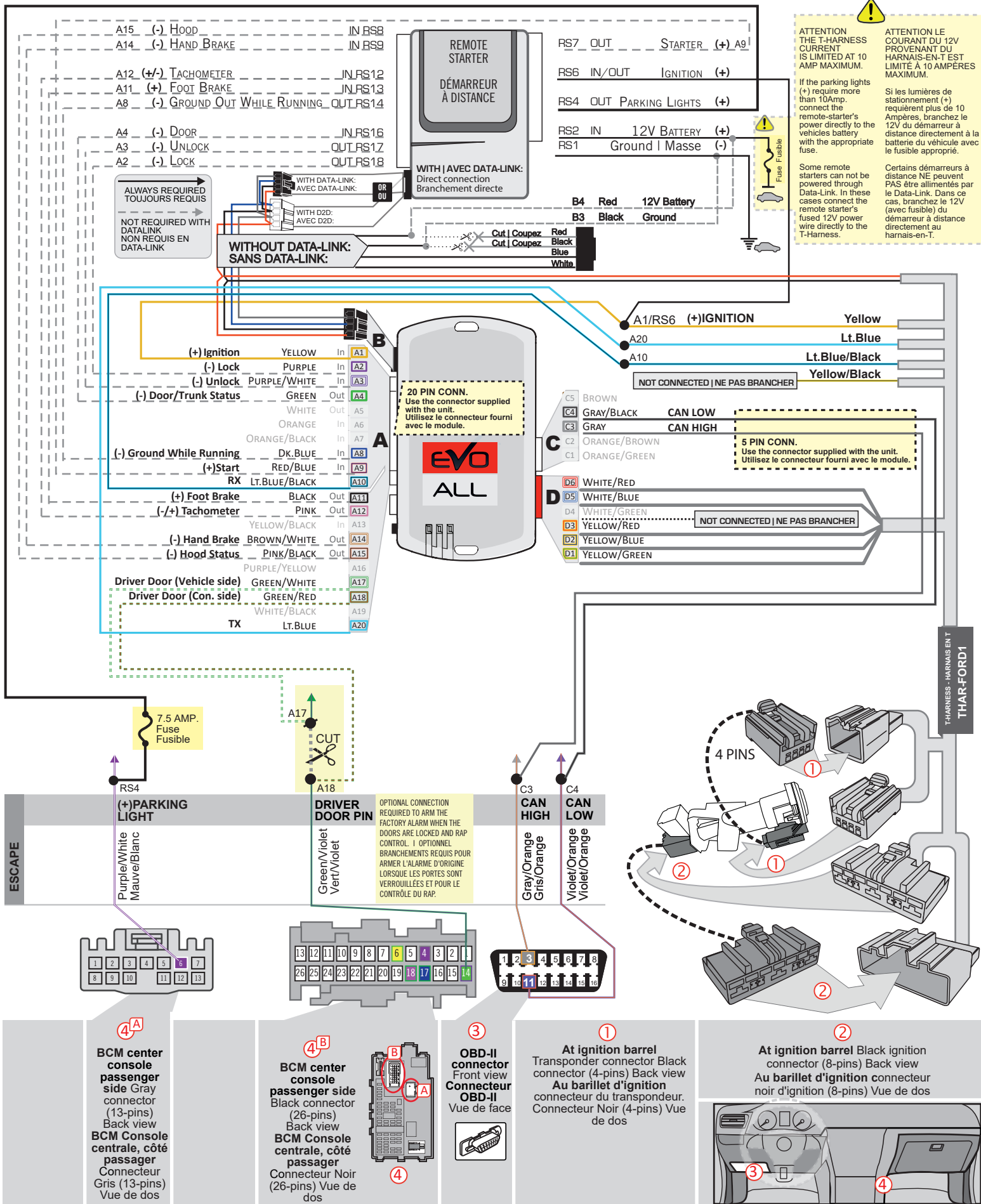
4B
BCM center console passenger side Black connector (26-pins) Back view
BCM Console centrale, côté passager Connecteur Noir (26-pins) Vue de dos

3
OBD-II connector Front view
Connecteur OBD-II Vue de face

1
At ignition barrel Transponder connector Black connector (4-pins) Back view
Au barillet d'ignition connecteur du transpondeur. Connecteur Noir (4-pins) Vue de dos

2
At ignition barrel Black ignition connector (8-pins) Back view
Au barillet d'ignition connecteur noir d'ignition (8-pins) Vue de dos

THAR-FOR1 - INSTALLATION WIRING | SCHEMA DE BRANCHEMENT

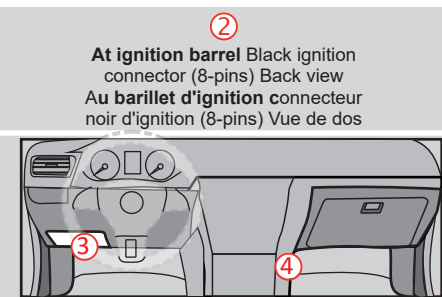
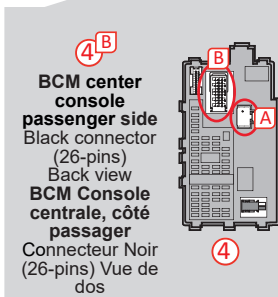
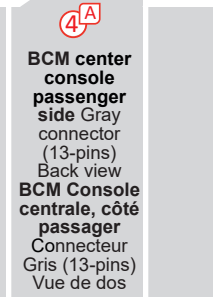
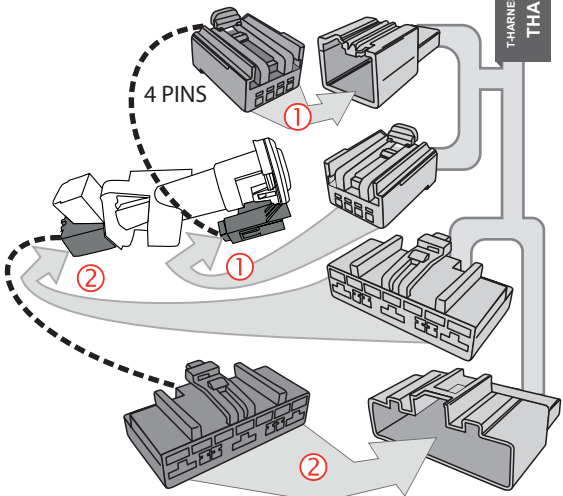


ATTENTION
THE T-HARNESS CURRENT IS LIMITED AT 10 AMP MAXIMUM.
If the parking lights (+) require more than 10Amp, connect the remote-starter's power directly to the vehicles battery with the appropriate fuse.

ATTENTION LE COURANT DU 12V PROVENANT DU HARNAIS-EN-T EST LIMITE A 10 AMPERES MAXIMUM.
Si les lumières de stationnement (+) requièrent plus de 10 Ampères, branchez le 12V du démarreur à distance directement à la batterie du véhicule avec le fusible approprié.

Some remote starters can not be powered through Data-Link. In these cases connect the remote starter's fused 12V power wire directly to the T-Harness.


Certains démarreurs à distance NE peuvent PAS être alimentés par le Data-Link. Dans ce cas, branchez le 12V (avec fusible) du démarreur à distance directement au harnais-en-T.



KEY BYPASS PROGRAMMING PROCEDURE 1/2 | PROCÉDURE DE PROGRAMMATION CONTOURNEMENT DE CLÉ 1/2

Choose between :

Choisir entre:



2 key programming.
Programmation avec 2 clés.

KEY#1
CLÉ#1

KEY#2
CLÉ#2



DCRYPTOR and 1 key programming.
Programmation avec DCRYPTOR et 1 clé.

KEY#1
CLÉ#1

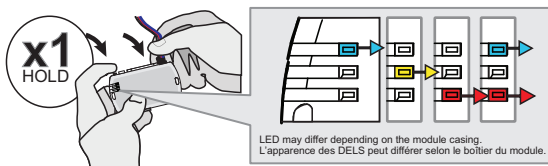


2 KEY REQUIRED
2 CLÉS REQUISES

KEY#1
CLÉ#1

KEY#2
CLÉ#2

1



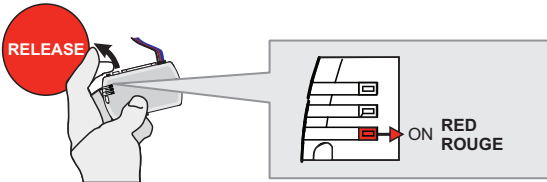
Press and hold the programming button:
Connect the 4-PIN Data-link harness (Black connector).

↳ The Blue, Red, Yellow and Blue & Red LEDs will alternatively illuminate.

Appuyez et maintenir enfoncé le bouton de programmation: **Branchez** le harnais Data-Link à 4-Broches (connecteur Noir)

↳ Les DELs Bleue, Rouge, Jaune et Bleue & Rouge s'allumeront alternativement.

2

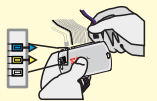


Release the programming button when the LED is RED.

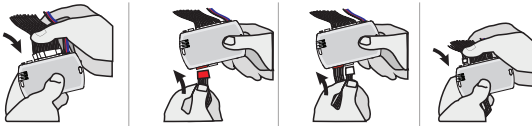
Relâchez le bouton de programmation quand la DEL est ROUGE.

If the LED is not solid RED disconnect the 4 Pin connector (Data-Link) and go back to step 1.

Si le DEL n'est pas ROUGE solide débranchez le connecteur 4 pins (Data-Link) et allez à l'étape 1.



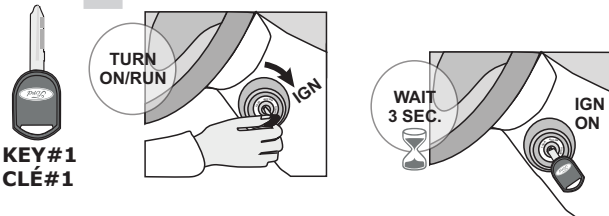
3



Insert the required remaining connectors.

Insérez les connecteurs requis restants.

4



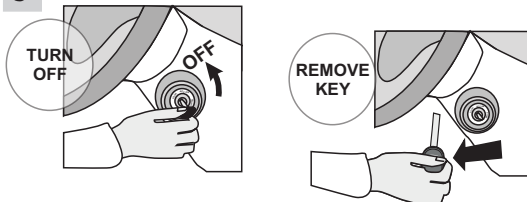
Turn the first functional key to the Ignition ON/RUN position.

Wait 3 seconds.

Tournez la première clé fonctionnelle à Ignition.

Attendre 3 secondes.

5



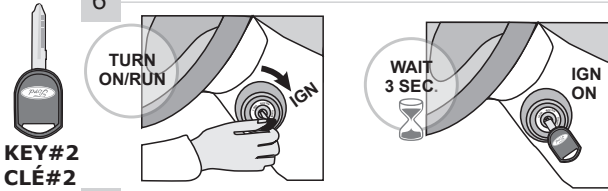
Turn the key to the OFF position.

Remove the first key.

Tournez la clé à la position Arrêt (OFF).

Retirez la clé du contact.

KEY BYPASS PROGRAMMING PROCEDURE 2/2 | PROCÉDURE DE PROGRAMMATION CONTOURNEMENT DE CLÉ 2/2



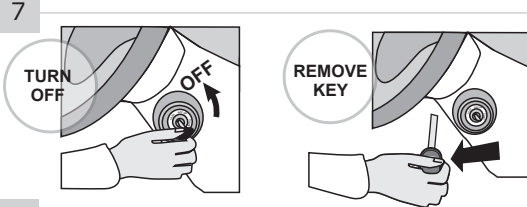
KEY #2
CLÉ #2

Turn the second functional key to the Ignition ON/RUN position.

Tournez la deuxième clé fonctionnelle à Ignition.

Wait 3 seconds.

Attendez 3 secondes.



Turn the key to the OFF position.

Tournez la clé à la position Arrêt (OFF)

Remove the second key.

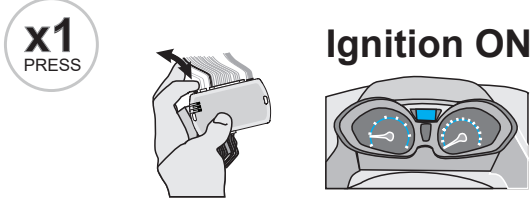
Retirez la deuxième clé du barillet d'alimentation.

8

CAUTION The following step must be completed within 5 seconds. Otherwise disconnect all connectors and go back to step 1.

ATTENTION les prochaines étapes doivent être complétées en moins de 5 secondes. Si non, débranchez tous les connecteurs et allez à l'étape 1.

5 sec. max

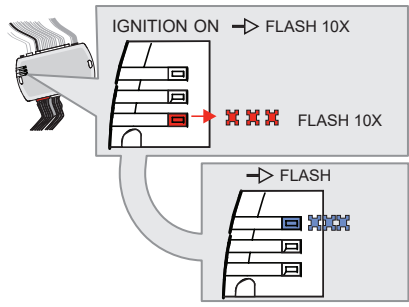


Press and release the programming button.

Pesez et relâchez le bouton de programmation.

The vehicle ignition turn ON.

L'ignition du véhicule s'allume.



↳ The RED LED will flash rapidly 10x times. Key bypass programmed.

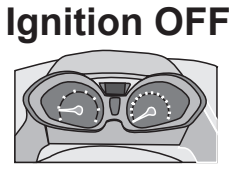
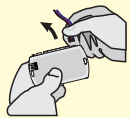
↳ La DEL ROUGE clignotera 10x fois rapidement. Contournement de clé programmé.

↳ The BLUE LED will flash rapidly. CAN-Bus programmed.

↳ La DEL BLEU clignotera rapidement. Réseau CAN programmé.

If the LED is solid RED disconnect the 4 Pin connector (Data-Link) and go back to step 1.

Si le DEL est ROUGE solide débranchez le connecteur 4 pins (Data-Link) et allez à l'étape 1.



The vehicle ignition will turn OFF.

L'ignition du véhicule s'éteint.



The module is now programmed.

Le module est programmé.

Use the remote of the remote starter or security system to test all of the supported features to ensure proper programming.

Testez toutes les fonctions supportées sur le véhicule avec la télécommande du démarreur à distance ou du système de sécurité.

DCRYPTOR PROGRAMMING PROCEDURE | PROCÉDURE DE PROGRAMMATION AVEC DCRYPTOR



Parts required (not included)

Pièces requises (non incluses)

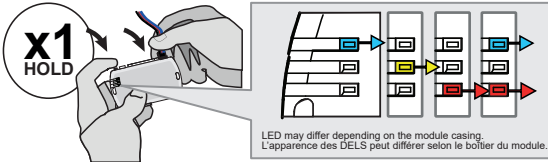
- 1x **FLASH LINK UPDATER,**
- 1x **FLASH LINK MANAGER**
SOFTWARE | PROGRAMME
- 1x Microsoft Windows Computer with Internet connection
Ordinateur Microsoft Windows avec connection Internet

OR
OU

- 1x **FLASH LINK MOBILE**
- 1x **FLASH LINK MOBILE APP**
- 1x Smartphone Android or iOS with Internet connection
(Internet provider charges may apply)
Téléphone Intelligent Android ou iOS avec connection Internet
(des frais du fournisseur Internet peuvent s'appliquer)

BEFORE PROGRAMMING SET THE UNIT OPTIONS AND SAVE. | AVANT LA PROGRAMMATION CONFIGURER LES OPTIONS DE L'UNITÉ ET SAUVEGARDER.

1



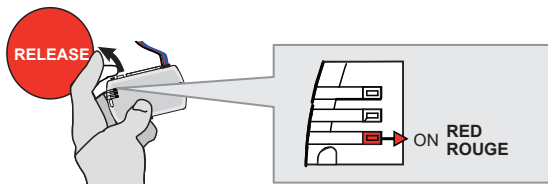
Press and hold the programming button:
Insert the 4-Pin (Data-Link) connector.

↳ The Blue, Yellow, Red and Blue & Red LEDs will alternatively illuminate.

Appuyez et maintenez enfoncé le bouton de programmation:
Insérez le connecteur 4 pins (Data-Link)

↳ Les DELs Bleue, Jaune, Rouge et Bleue & Rouge illumineront alternativement.

2

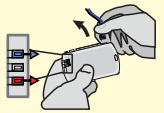


Release the programming button when the LED is RED.

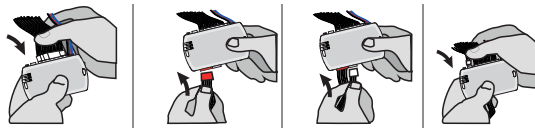
Relâchez le bouton de programmation quand la DEL est ROUGE.

If the LED is not solid RED disconnect the 4-Pin connector (Data-Link) and go back to step 1.

Si la DEL n'est pas ROUGE débranchez le connecteur 4 pins (Data-Link) et allez au début de l'étape 1.



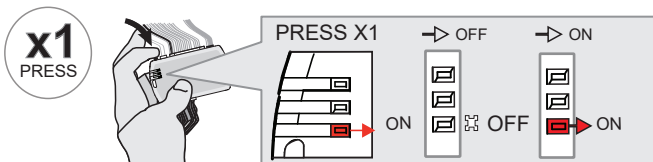
3



Insert the required remaining connectors.

Insérez les connecteurs requis restants.

4



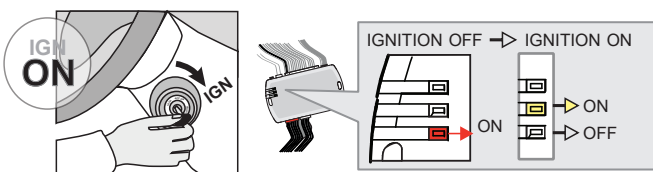
Press and release the programming button once (1x).

↳ The RED LED will flash once.

Appuyez et relâchez 1 fois le bouton de programmation.

↳ La DEL ROUGE clignote 1 fois.

5



Turn the key to the Ignition ON/RUN position.

↳ The RED LED will turn OFF.

↳ The YELLOW LED will turn on.

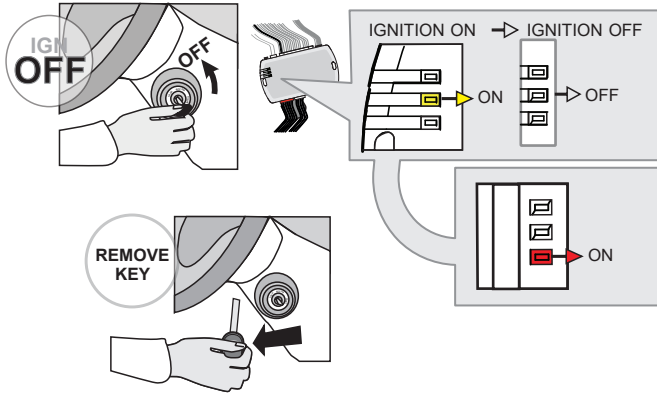
Tournez la clé à Ignition.

↳ La DEL ROUGE s'éteint.

↳ La DEL JAUNE s'allume.

KEY BYPASS PROGRAMMING PROCEDURE 2/3 | PROCÉDURE DE PROGRAMMATION CONTOURNEMENT DE CLÉ 2/3

6



Turn the key to the OFF position
Remove the key from the ignition barrel.

Fermez la clé de contact.
Retirez la clé du barillet d'ignition.

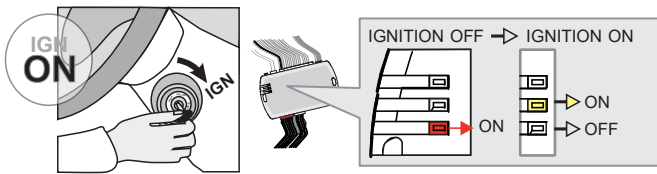
↳The **YELLOW LED** will turn OFF.

↳La **DEL JAUNE** s'éteint.

↳The **RED LED** will turn on.

↳La **DEL ROUGE** s'allume.

7



Turn the key to the Ignition ON/RUN position.

Tournez la clé à Ignition.

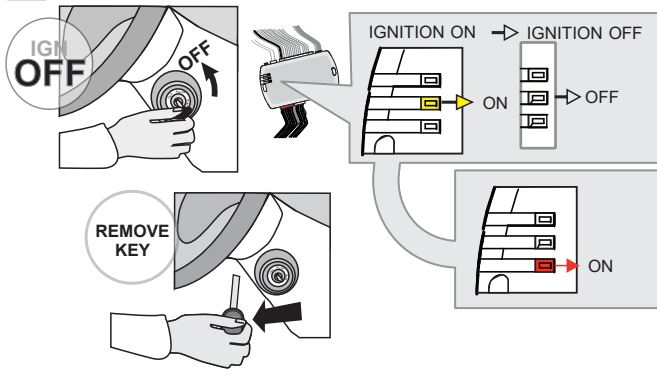
↳The **RED LED** will turn OFF.

↳La **DEL ROUGE** s'éteint.

↳The **YELLOW LED** will turn on.

↳La **DEL JAUNE** s'allume.

8



Turn the key to the OFF position
Remove the key from the ignition barrel.

Fermez la clé de contact.
Retirez la clé du barillet d'ignition.

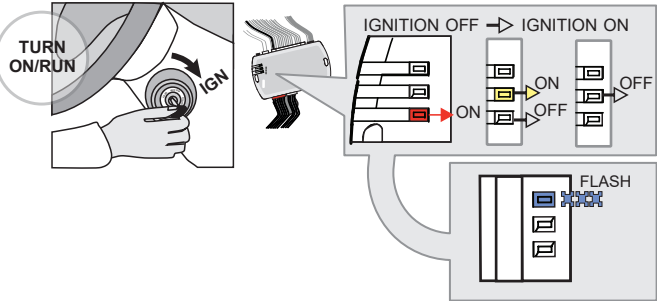
↳The **YELLOW LED** will turn OFF.

↳La **DEL JAUNE** s'éteint.

↳The **RED LED** will turn on.

↳La **DEL ROUGE** s'allume.

9



Turn the key to the Ignition ON/RUN position.

Tournez la clé à Ignition.

↳The **YELLOW LED** will turn on and off.

↳La **DEL JAUNE** s'allume et s'éteint.

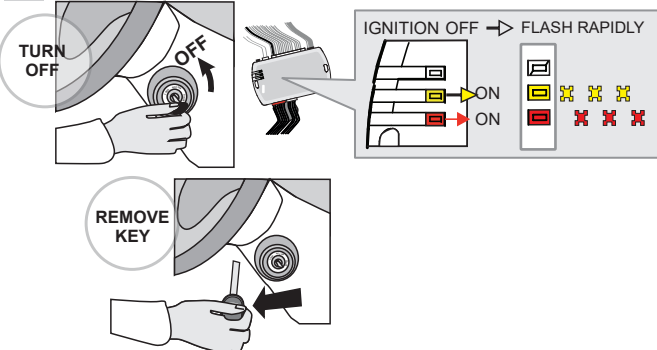
↳The **RED LED** will turn OFF.

↳La **DEL ROUGE** s'éteint.

↳**WAIT**, the **BLUE LED** to flash rapidly.

↳**ATTENDRE** que la **DEL BLEUE** clignote rapidement.

10



Turn the key to the OFF position
Remove the key from the ignition barrel.

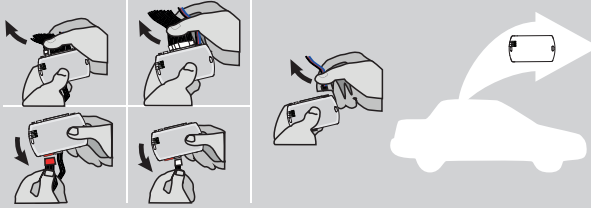
Fermez la clé de contact.
Retirez la clé du barillet d'ignition.

↳The **RED and YELLOW LEDs** will alternate.

↳La **DEL ROUGE et JAUNE** alternent.

KEY BYPASS PROGRAMMING PROCEDURE 3/3 | PROCÉDURE DE PROGRAMMATION CONTOURNEMENT DE CLÉ 3/3

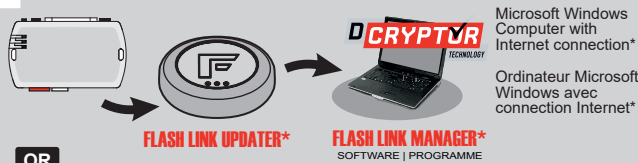
11



Disconnect all the connectors and after the Data-Link (4-pins) connector.

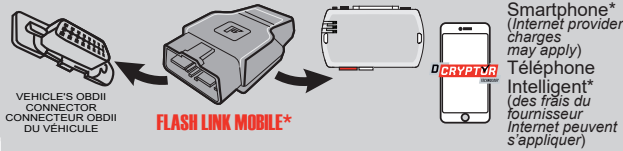
Débranchez tous les connecteurs et ensuite le connecteur Data-Link (4-pins).

12



Microsoft Windows Computer with Internet connection*
Ordinateur Microsoft Windows avec connection Internet*

OR
OU



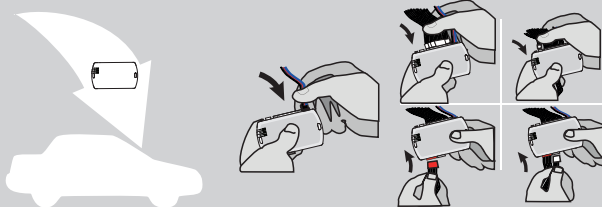
Smartphone* (Internet provider charges may apply)
Téléphone Intelligent* (des frais du fournisseur Internet peuvent s'appliquer)

Use the tool:
FLASH LINK UPDATER or **FLASH LINK MOBILE**
to visit the DCryptor menu.

Utilisez l'outil:
FLASH LINK UPDATER ou **FLASH LINK MOBILE**
pour visiter le menu DCryptor.

*Parts required (not included) *Pièces requises (non incluses)

13



AFTER DCRYPTOR PROGRAMMING COMPLETED
Go back to the vehicle and **reconnect** the 4-Pin (Data-Link) connector and after, all the remaining connector.

APRÈS LA PROCÉDURE DE PROGRAMMATION DCRYPTOR COMPLÉTÉE : retournez au véhicule et **rebranchez** le connecteur 4-pins (Data-Link) et après, tous les connecteurs du EVO-ALL.



The module is now programmed.
Le module est programmé.



REMOTE STARTER / ALARM VERIFICATION PROCEDURE | PROCÉDURE DE VÉRIFICATION DU DÉMARREUR À DISTANCE / ALARME

Test the remote starter. **Remote start** the vehicle.
Testez le démarreur à distance. **Démarrez** le véhicule à distance.

REMOTE STARTER FUNCTIONALITY | FONCTIONNALITÉS DU DÉMARREUR À DISTANCE



All doors must be closed.

Toutes les portes doivent être fermées.



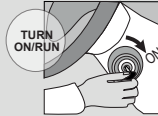
Remote start the vehicle.

Démarrez à distance.



Unlock the doors with the remote-starter remote or the OEM remote.

Déverrouillez les portes avec la télécommande du démarreur à distance ou la télécommande d'origine.



Insert and Turn the key to the Ignition ON/RUN position.

Insérez et tournez la clé à la position "ON/RUN".



Press the brake pedal.

Appuyez sur la pédale de frein.



The vehicle can now be put in to gear and driven.

Vous êtes maintenant prêt à embrayer et prendre la route.



Module label | Étiquette sur le module

Notice: Updated Firmware and Installation Guides

Updated firmware and installation guides are posted on our web site on a regular basis. We recommend that you update this module to the latest firmware and download the latest installation guide(s) prior to the installation of this product.

Notice: Mise à jour microprogramme et Guides d'installations

Des mises à jour du Firmware (microprogramme) et des guides d'installation sont mis en ligne régulièrement. Vérifiez que vous avez bien la dernière version logiciel et le dernier guide d'installation avant l'installation de ce produit.

WARNING

The information on this sheet is provided on an (as is) basis with no representation or warranty of accuracy whatsoever. It is the sole responsibility of the installer to check and verify any circuit before connecting to it. Only a computer safe logic probe or digital multimeter should be used. FORTIN ELECTRONIC SYSTEMS assumes absolutely no liability or responsibility whatsoever pertaining to the accuracy or currency of the information supplied. The installation in every case is the sole responsibility of the installer performing the work and FORTIN ELECTRONIC SYSTEMS assumes no liability or responsibility whatsoever resulting from any type of installation, whether performed properly, improperly or any other way. Neither the manufacturer or distributor of this module is responsible of damages of any kind indirectly or directly caused by this module, except for the replacement of this module in case of manufacturing defects. This module must be installed by qualified technician. The information supplied is a guide only. This instruction guide may change without notice. Visit www.fortinbypass.com to get the latest version.

MISE EN GARDE

L'information de ce guide est fournie sur la base de représentation (telle quelle) sans aucune garantie de précision et d'exactitude. Il est de la seule responsabilité de l'installateur de vérifier tous les fils et circuits avant d'effectuer les connexions. Seuls une sonde logique ou un multimètre digital doivent être utilisés. FORTIN SYSTÈMES ÉLECTRONIQUES n'assume aucune responsabilité de l'exactitude de l'information fournie. L'installation (dans chaque cas) est la responsabilité de l'installateur effectuant le travail. FORTIN SYSTÈMES ÉLECTRONIQUES n'assume aucune responsabilité suite à l'installation, que celle-ci soit bonne, mauvaise ou de n'importe autre type. Ni le fabricant, ni le distributeur ne se considèrent responsables des dommages causés ou ayant pu être causés, indirectement ou directement, par ce module, excepté le remplacement de ce module en cas de défectuosité de fabrication. Ce module doit être installé par un technicien qualifié. L'information fournie dans ce guide est une suggestion. Ce guide d'instruction peut faire l'objet de changement sans préavis. Consultez le www.fortinbypass.com pour voir la plus récente version.

Copyright © 2006-2018, FORTIN AUTO RADIO INC ALL RIGHTS RESERVED PATENT PENDING



TECH SUPPORT

Tél: 514-255-HELP (4357)
1-877-336-7797



ADDENDUM GUIDE

www.fortinbypass.com

WEB UPDATE | MISE À JOUR INTERNET

