

**STANDALONE, THAR-FOR4 & THAR-FOR1 INSTALLATION  
INSTALLATION AUTONOME, THAR-FOR1 ET THAR-FOR4**
**ADDENDUM - SUGGESTED WIRING CONFIGURATION  
ADDENDA - SCHÉMA DE BRANCHEMENT SUGGÉRÉ**

**ONLY COMPATIBLE WITH AUTOMATIC TRANSMISSION VEHICLES.  
COMPATIBLE AVEC VÉHICULE À TRANSMISSION AUTOMATIQUE SEULEMENT.**
**“Vehicle functions supported in this diagram (functional if equipped) | Fonctions du véhicule supportées dans ce diagramme (fonctionnelles si équipé)”**

**VEHICLE  
VEHICULES**
**YEARS  
ANNÉES**

Immobilizer bypass Contournement d'immobilisateur	T-harness available (Sold separately)	Lock	Unlock	Arm	Disarm	RAP Disable	Parking Lights	Tachometer	Door Status	Trunk Status	Hood Status*	Hand-Brake Status	Foot-Brake Status	OEM Remote monitoring
---	--	------	--------	-----	--------	-------------	----------------	------------	-------------	--------------	--------------	-------------------	-------------------	-----------------------

**FORD**

Fusion	40-bits	2010-2012	•	•	•	•	•	•	•	•	•	•	•	•
--------	---------	-----------	---	---	---	---	---	---	---	---	---	---	---	---

**MAZDA**

Tribute	40-bits	2008-2011	•	•	•	•	•	•	•	•	•	•	•	•
---------	---------	-----------	---	---	---	---	---	---	---	---	---	---	---	---


**FIRMWARE VERSION  
VERSION LOGICIELLE**
**71.[52]**  
MINIMUM

 To add the firmware version and the options, use the **FLASH LINK UPDATER** or **FLASH LINK MOBILE** tool, sold separately.  
 Pour ajouter la version logicielle et les options, utilisez l'outil **FLASH LINK UPDATER** ou **FLASH LINK MOBILE**, vendu séparément.

**Program bypass option:  
Programmez l'option du contournement:**
**UNIT OPTION  
OPTION UNITE**
**DESCRIPTION**
**A5**
**ON  
OUI**
**AUX.1  
Par défaut with OEM alarm  
Par défaut avec alarme  
d'origine**
**OFF  
NON**
**AUX.1  
without OEM alarm  
sans alarme d'origine**
**C1**
**OEM Remote status (Lock/Unlock)  
monitoring**
**Suivi des status (Verrouillage/Déverrouil-  
lage) de la télécommande d'origine**
**A11**
**OFF  
NON**
**IF THE VEHICLE IS NOT EQUIPPED  
WITH FUNCTIONAL HOOD PIN:  
SI LE VÉHICULE N'EST PAS ÉQUIPÉ  
D'UN CONTACT DE CAPOT FONCTIONNEL:**
**Hood trigger (Output Status).**
**Contact de capot (état de sortie).**
**MANDATORY INSTALL | INSTALLATION OBLIGATOIRE**
**\*HOOD PIN**

**HOOD STATUS: THE HOOD PIN SWITCH MUST BE INSTALLED  
IF THE VEHICLE CAN BE REMOTE STARTED WITH THE HOOD OPEN,  
SET FUNCTION A11 TO OFF.**
**A11**
**OFF  
NON**
**CONTACT  
DE CAPOT**
**STATUT DE CAPOT: LE CONTACT DE CAPOT, DOIT ÊTRE INSTALLÉ SI LE  
VÉHICULE PEUT DÉMARRER À DISTANCE, LORSQUE LE CAPOT EST OUVERT,  
PROGRAMMEZ LA FONCTION A11 À NON.**
**Notice: the installation of safety  
elements are mandatory. The hood pin  
is an essential security element and  
must be installed.**
**Notice: l'installation des éléments de  
sécurité est obligatoire. Le contact de  
capot est un élément de sécurité  
essentiel et doit absolument être  
installé.**
**THIS MODULE MUST BE INSTALLED BY A  
QUALIFIED TECHNICIAN. A WRONG  
CONNECTION CAN CAUSE PERMANENT  
DAMAGE TO THE VEHICLE.**
**CE MODULE DOIT ÊTRE INSTALLÉ PAR  
UN TECHNICIEN QUALIFIÉ, TOUTE  
ERREUR DANS LES BRANCHEMENTS  
PEUT OCCASIONNER DES DOMMAGES  
PERMANENTS AU VÉHICULE.**

**PARTS REQUIRED (NOT INCLUDED) | PIÈCES REQUISES (NON INCLUSES)**

1x **FLASH LINK UPDATER, FLASH LINK MANAGER**  
SOFTWARE | PROGRAMME  
Microsoft Windows Computer with Internet connection  
Ordinateur Microsoft Windows avec connection Internet

OR  
OU

1x **FLASH LINK MOBILE, FLASH LINK MOBILE APP**  
Smartphone *Android* or *iOS* with Internet connection (*provider charges may apply*).  
Téléphone Intelligent *Android* ou *iOS* avec connection Internet (*frais du fournisseur Internet peuvent s'appliquer*).

**MANDATORY | OBLIGATOIRE**

HOOD PIN  
CONTACT DE CAPOT

REMOTE START SAFETY OVERRIDE SWITCH  
COMMUTEUR DE SÉCURITÉ DE DÉSACTIVATION DU DÉMARREUR À DISTANCE

VALET SWITCH  
COMMUTEUR VALET

Part #: RSPB available, Sold separately.  
Pièce #: RSPB disponible, vendu séparément.

**Notice:** the installation of safety elements are mandatory. The hood pin and the valet switch are essential security elements and must be installed.

**Notice:** l'installation des éléments de sécurité est obligatoire. Le contact de capot et le commutateur de valet sont des éléments de sécurité essentiels et doivent absolument être installés.

**STAND ALONE CONFIGURATION | CONFIGURATION EN DÉMARREUR AUTONOME**

	Program bypass option <b>OEM Remote Stand Alone Remote Starter:</b> Programmez l'option du contournement Démarreur à distance Autonome avec télécommande d'origine :	UNIT OPTION OPTION UNITE	DESCRIPTION
		<b>D1.10</b>	<b>By default, LOCK, LOCK, LOCK</b> Par défaut, VERROUILLE,VERROUILLE,VERROUILLE
		<b>D1.1</b>	LOCK, UNLOCK, LOCK VERROUILLE,DÉVERROUILLE,VERROUILLE
	Program bypass option with oem remote: Programmez l'option du contournement avec télécommande d'origine:	<b>C1</b>	OEM Remote Monitoring
			Supervision de la télécommande d'origine
	Program bypass option with RF KIT antenna: Programmez l'option du contournement avec antenne RF:	<b>H1 to H6</b> <b>H1 à H6</b>	Supported RF Kits and <b>select RF Kit</b>
			Kit RF supportés et <b>sélectionnez le KIT RF</b>

**REMOTE STARTER FUNCTIONALITY | FONCTIONNALITÉS DU DÉMARREUR À DISTANCE**

All doors must be closed.  
Toutes les portes doivent être fermées

**3X**

Press the OEM remote's Lock button 3x to remote-start (or remote-stop) the vehicle.  
Appuyez sur le bouton Verrouillage 3X de la télécommande d'origine pour démarrer à distance (ou arrêter à distance) le véhicule.

**START**

The vehicle will START.  
Le véhicule DÉMARRE.

**REMOTE STARTER DIAGNOSTICS**  
**DIAGNOSTIQUE DU DÉMARREUR À DISTANCE**

MODULE RED LED | DEL ROUGE DU MODULE

<b>x2 flash :</b> Brake ON	Frein Activé
<b>x3 flash :</b> No tach	Pas de Tach
<b>x4 flash :</b> Ignition before start	Clé de contact détectée avant démarrage
<b>x5 flash :</b> Hood Open	Capot Ouvert

**REMOTE STARTER WARNING CARD | CARTE D'AVERTISSEMENT DE DÉMARREUR À DISTANCE**

**CUT THIS WARNING CARD AND STICK IT ON A VISIBLE PLACE:**  
or use the package RSPB, Sold separately.  
**COUPEZ CETTE CARTE D'AVERTISSEMENT ET COLLEZ-LA À UN ENDROIT VISIBLE:**  
ou utilisez la trousse RSPB, vendue séparément.



**WARNING | ATTENTION**

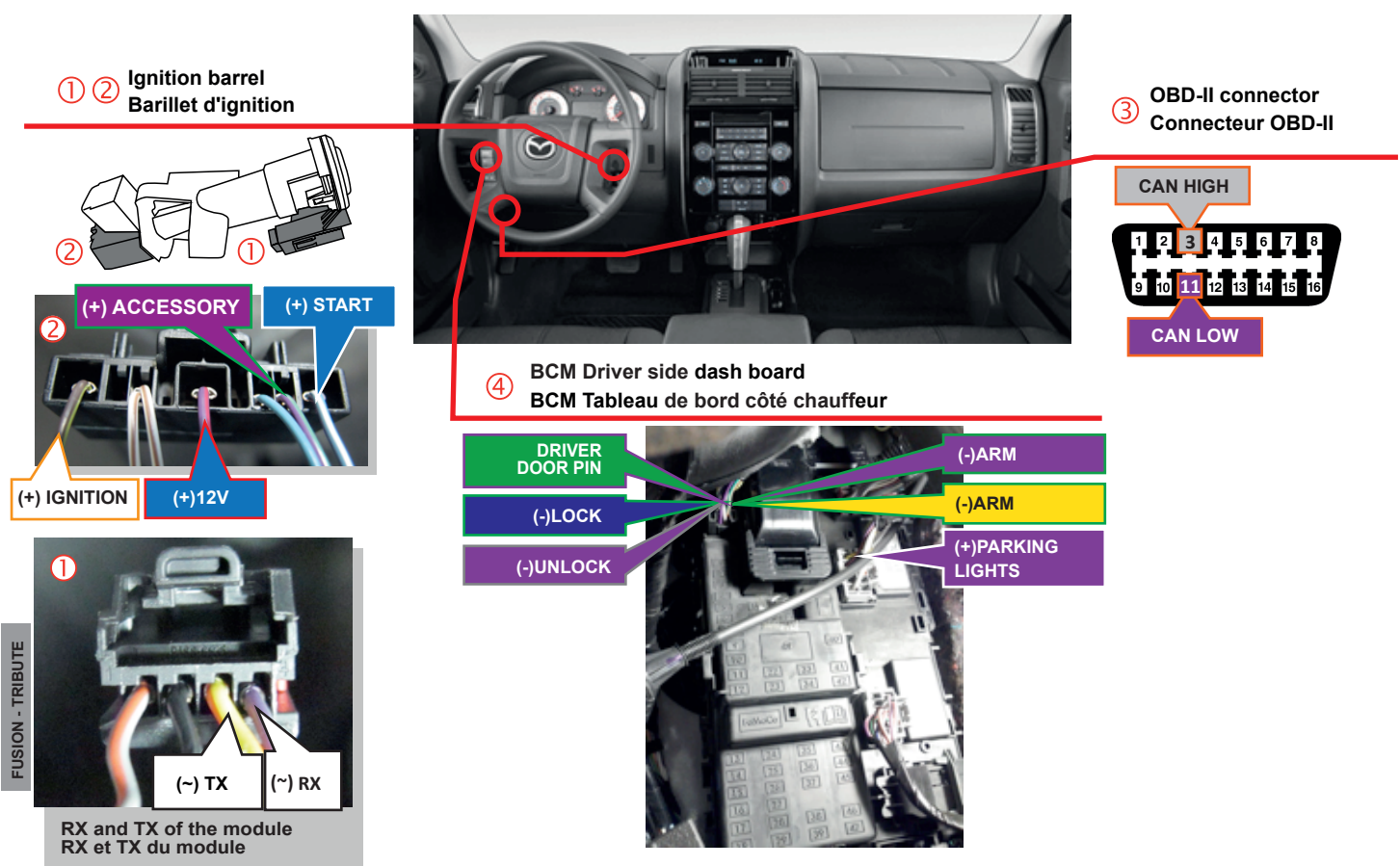
**REMOTE STARTER**  
**DÉMARREUR À DISTANCE**

THE VEHICLE CAN BE STARTED BY EITHER: PRESSING THE LOCK BUTTON ON THE OEM REMOTE 3 TIMES CONSECUTIVELY OR BY A SMARTPHONE. **TURN ON THE SAFETY SWITCH LOCATED UNDER THE DASHBOARD BEFORE WORKING ON THE VEHICLE.**

LE VÉHICULE PEUT DÉMARRER SOIT: EN APPUYANT 3 FOIS CONSÉCUTIVEMENT SUR LE BOUTON VERROUILLEMENT DE LA TÉLÉCOMMANDE DU VÉHICULE OU PAR UN TÉLÉPHONE INTELLIGENT. **ACTIONNEZ EN POSITION 'ON' LE COMMUTEUR DE SÉCURITÉ SITUÉ SOUS LE TABLEAU DE BORD AVANT LES TRAVAUX D'ENTRETIEN.**

DESCRIPTION | DESCRIPTION

		Parts required (Not included)	Pièce(s) requise(s) (Non incluse(s))	PAGE
<b>WIRE TO WIRE DIAGRAM   SCHÉMA DE BRANCHEMENTS FIL À FIL</b>				
	AUTOMATIC TRANSMISSION TRANSMISSION AUTOMATIQUE	1x 7.5 Amp. fuse 1x 10 Amp. fuse 2x 1Amp. Diodes (with OEM alarm) 2x 1Amp. Diodes 1x Relais (Parking lights)	1x Fusible 7.5 Amp. 1x Fusible 10 Amp. 2x Diodes 1 Amp. (avec alarme d'orgine) 2x Diodes 1 Amp. 1x Relai (feux de stationnement)	Page 4
<b>THARNESSE DIAGRAM   SCHÉMA DE BRANCHEMENTS HARNAIS EN T</b>				
THARNESSE THAR-FORD4	AUTOMATIC TRANSMISSION TRANSMISSION AUTOMATIQUE	1x THAR-FOR4 1x 7.5 Amp. fuse 2x 1Amp. Diodes (with OEM alarm) 1x Relais (Parking lights)	1x THAR-FOR4 1x Fusible 7.5 Amp. 2x Diodes 1 Amp. (avec alarme d'orgine) 1x Relai (feux de stationnement)	Page 5
THARNESSE THAR-FORD1	AUTOMATIC TRANSMISSION TRANSMISSION AUTOMATIQUE	1x THAR-FOR1 1x 7.5 Amp. fuse 2x 1Amp. Diodes (with OEM alarm) 1x Relais (Parking lights)	1x THAR-FOR1 1x Fusible 7.5 Amp. 2x Diodes 1 Amp. (avec alarme d'orgine) 1x Relai (feux de stationnement)	Page 6



**T-HARNESS: 12V BATTERY**



**HARNAIS EN T : 12V BATTERIE**

ATTENTION THE T-HARNESS CURRENT IS LIMITED AT 10 AMP MAXIMUM.

If the parking lights (+) require more than 10Amp. connect the remote-starter's power directly to the vehicles battery with the appropriate fuse.

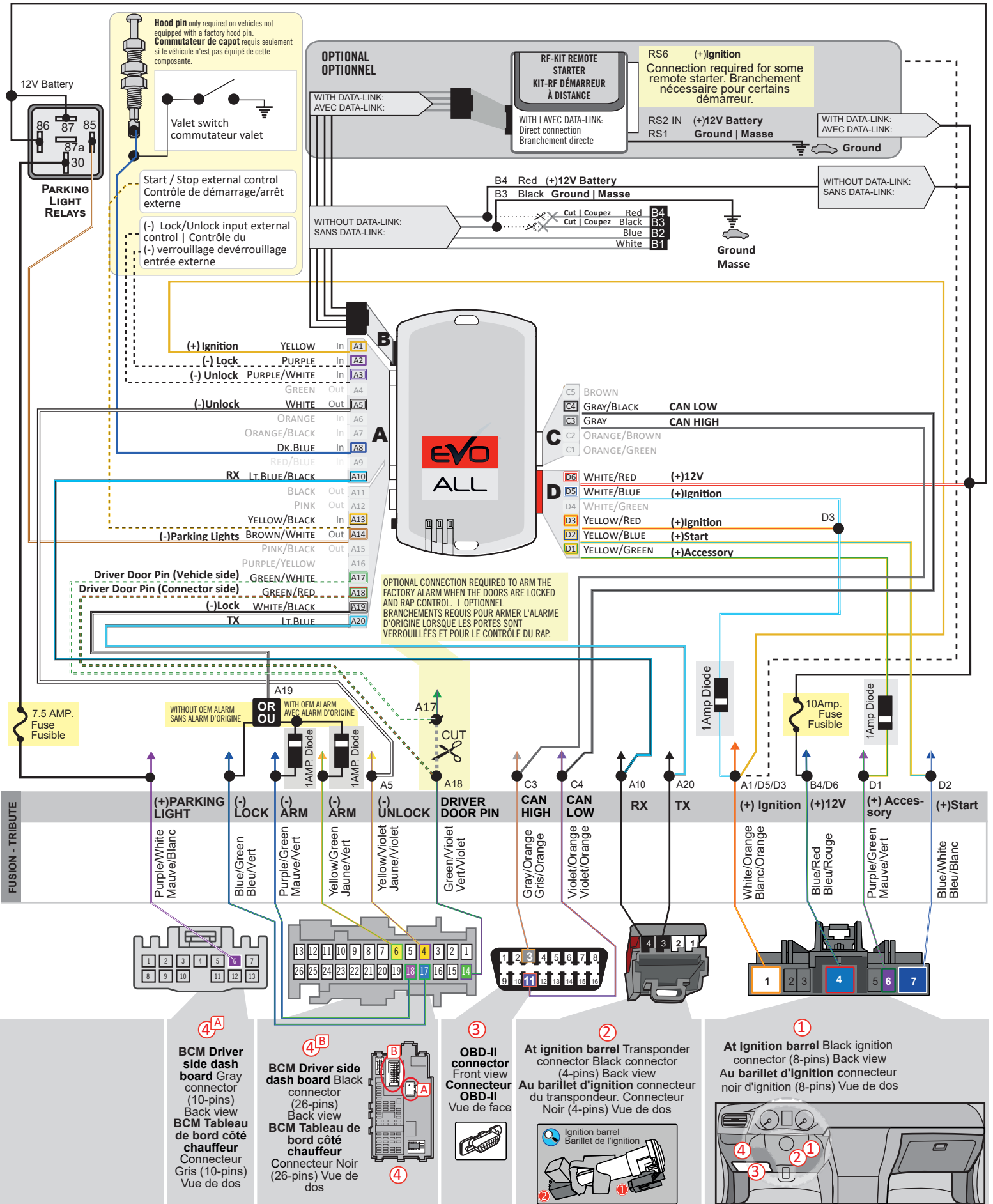
Some remote starters can not be powered through Data-Link. In these cases connect the remote starter's fused 12V power wire directly to the T-Harness.

ATTENTION LE COURANT DU 12V PROVENANT DU HARNAIS-EN-T EST LIMITÉ À 10 AMPÈRES MAXIMUM.

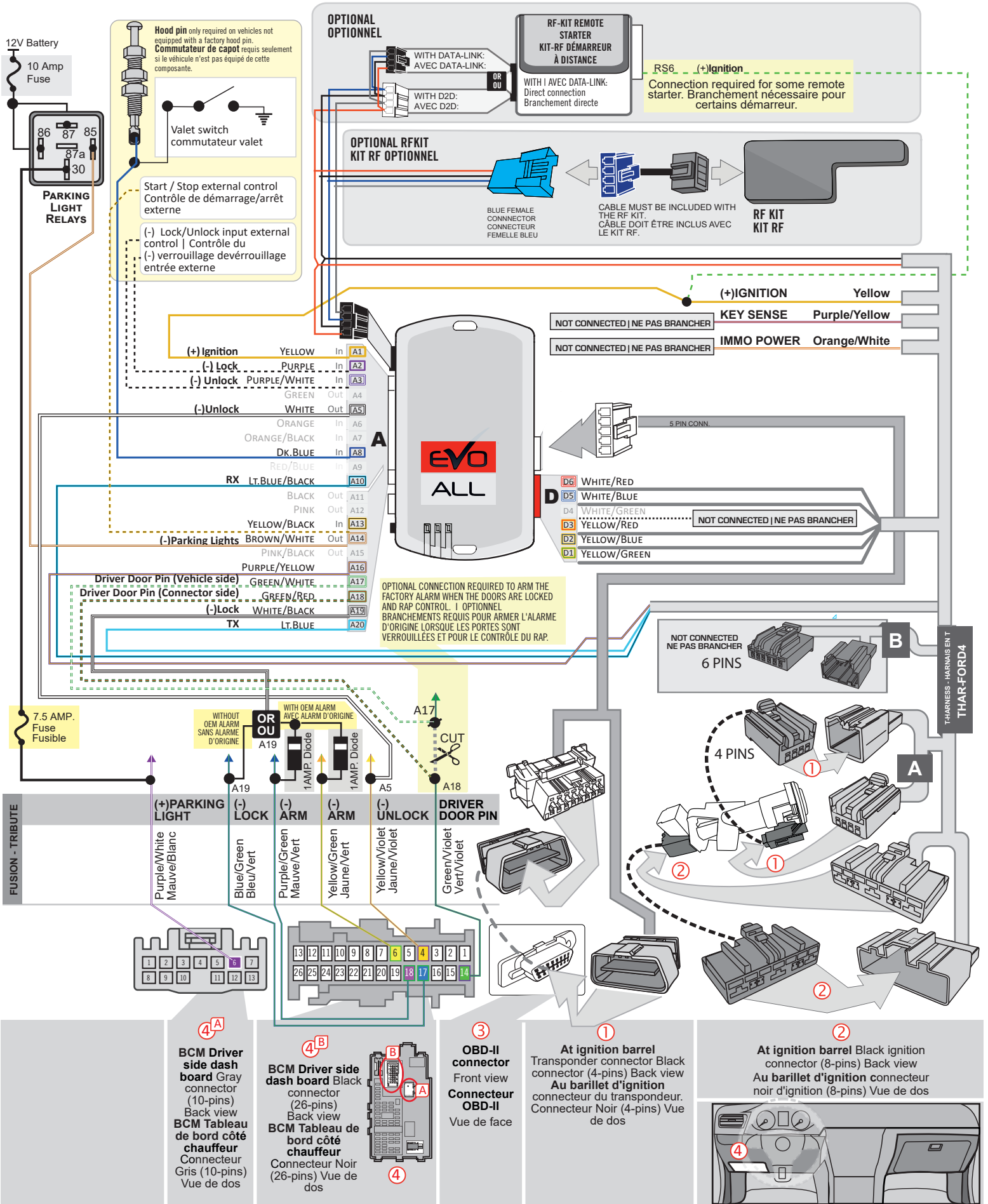
Si les lumières de stationnement (+) requièrent plus de 10 Ampères, branchez le 12V du démarreur à distance directement à la batterie du véhicule avec le fusible approprié.

Certains démarreurs à distance NE peuvent PAS être alimentés par le Data-Link. Dans ce cas, branchez le 12V (avec fusible) du démarreur à distance directement au harnais-en-T.

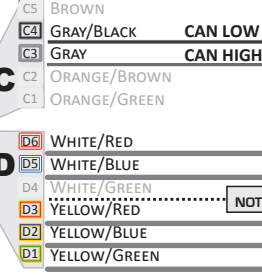
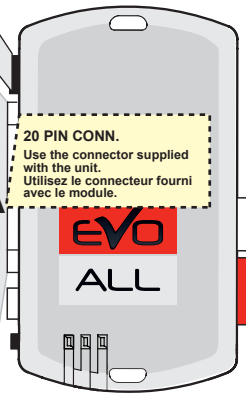
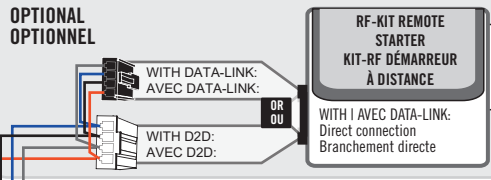
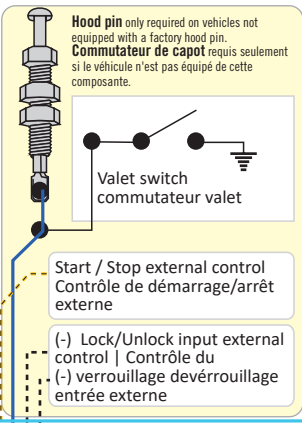
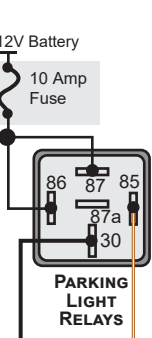
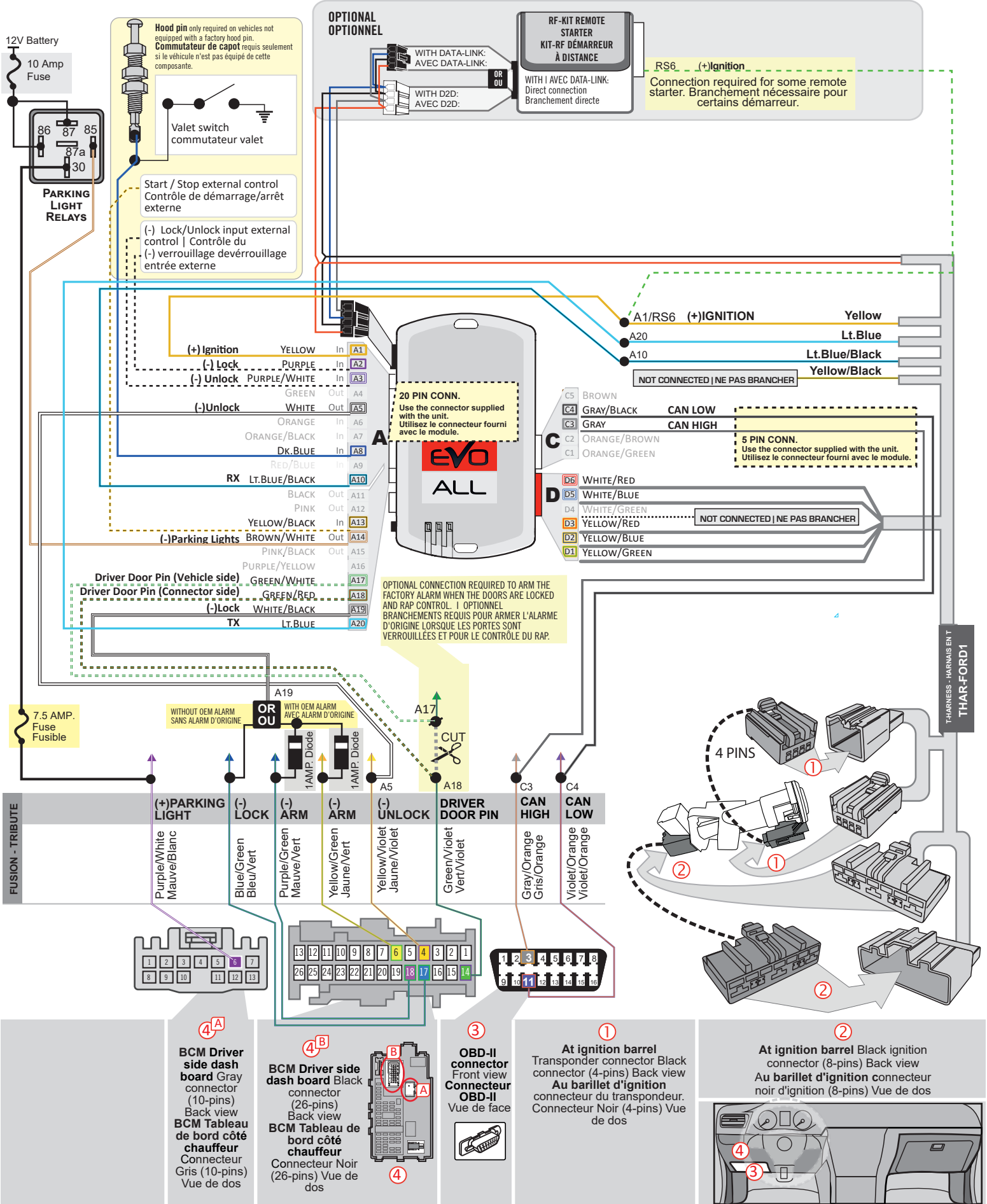
**AUTOMATIC TRANSMISSION WIRING CONNECTION | SCHÉMA DE BRANCHEMENT TRANSMISSION AUTOMATIQUE**



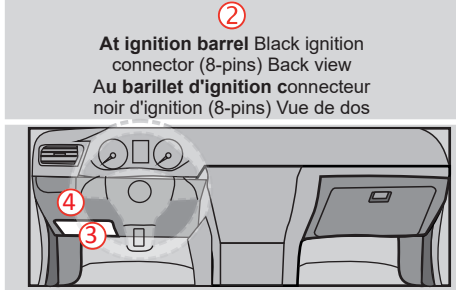
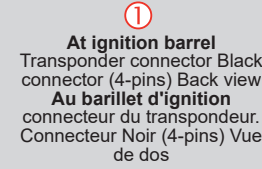
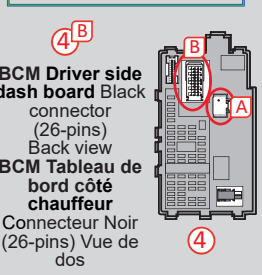
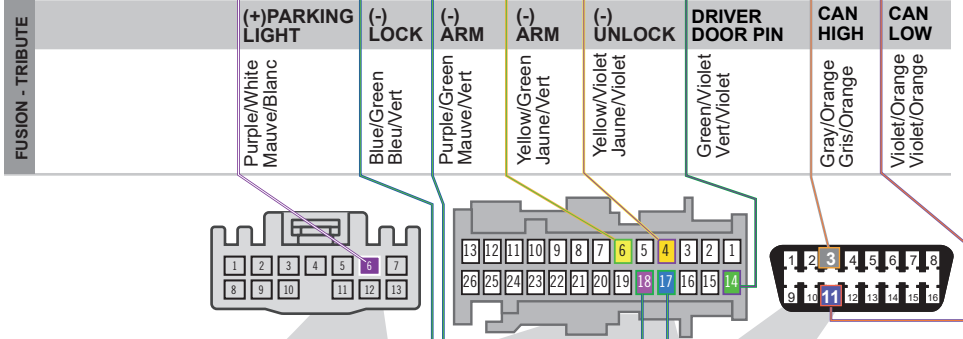
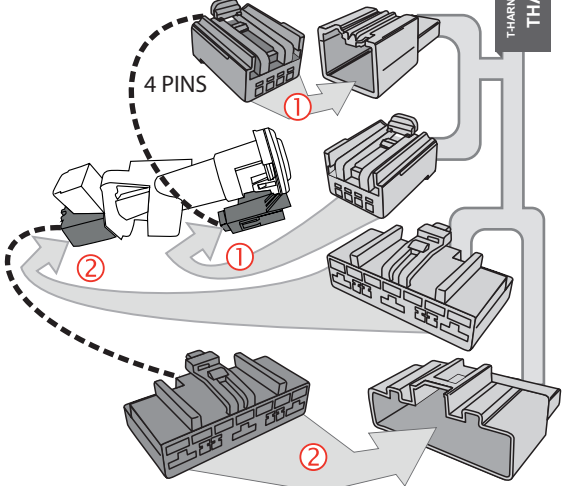
THAR-FOR4 - AUTOMATIC TRANSMISSION | SCHÉMA DE BRANCHEMENT AUTOMATIQUE



**THAR-FOR1 - AUTOMATIC TRANSMISSION | SCHÉMA DE BRANCHEMENT AUTOMATIQUE**



**OPTIONAL CONNECTION REQUIRED TO ARM THE FACTORY ALARM WHEN THE DOORS ARE LOCKED AND RAP CONTROL. | OPTIONNEL BRANCHEMENTS REQUIS POUR ARMER L'ALARME D'ORIGINE LORSQUE LES PORTES SONT VERROUILLEES ET POUR LE CONTRÔLE DU RAP.**




THARNISS - HARNAIS ENT  
**THAR-FORD1**

**KEY BYPASS PROGRAMMING PROCEDURE 1/2 | PROCÉDURE DE PROGRAMMATION CONTOURNEMENT DE CLÉ 1/2**

Choose between :

Choisir entre:



**2 key programming.**  
Programmation avec 2 clés.

KEY#1  
CLÉ#1

KEY#2  
CLÉ#2



**DCRYPTOR and 1 key programming.**  
Programmation avec DCRYPTOR et 1 clé.

KEY#1  
CLÉ#1

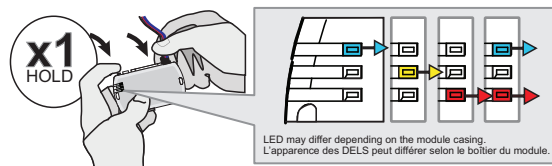


**2 KEY REQUIRED**  
**2 CLÉS REQUISES**

KEY#1  
CLÉ#1

KEY#2  
CLÉ#2

1



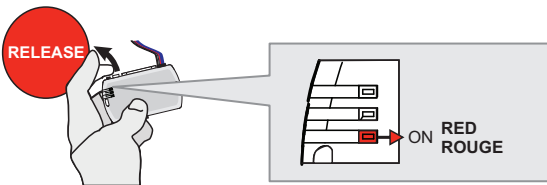
**Press and hold** the programming button:  
**Connect** the 4-PIN Data-link harness (Black connector).

↳ The Blue, Red, Yellow and Blue & Red LEDs will alternatively illuminate.

**Appuyez et maintenir enfoncé** le bouton de programmation:  **Branchez** le harnais Data-Link à 4-Broches (connecteur Noir)

↳ Les DELs Bleue, Rouge, Jaune et Bleue & Rouge s'allumeront alternativement.

2

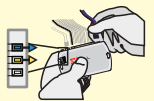


**Release** the programming button when the LED is RED.

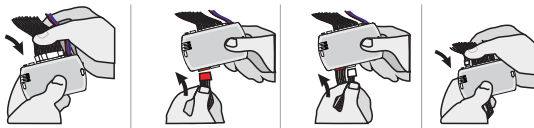
**Relâchez** le bouton de programmation quand la DEL est ROUGE.

If the LED is not solid RED disconnect the 4 Pin connector (Data-Link) and go back to step 1.

Si le DEL n'est pas ROUGE solide débranchez le connecteur 4 pins (Data-Link) et allez à l'étape 1.



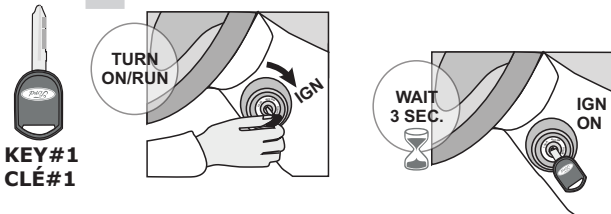
3



**Insert** the required remaining connectors.

**Insérez** les connecteurs requis restants.

4



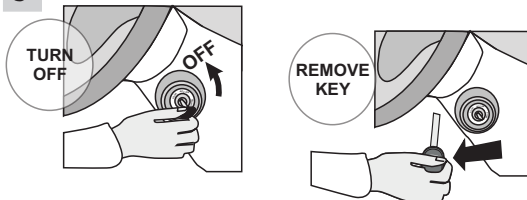
**Turn** the first functional key to the Ignition ON/RUN position.

**Wait** 3 seconds.

**Tournez** la première clé fonctionnelle à Ignition.

**Attendez** 3 secondes.

5



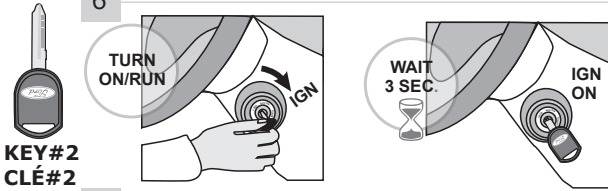
**Turn** the key to the OFF position.

**Remove** the first key.

**Tournez** la clé à la position Arrêt (OFF).

**Retirez** la clé du contact.

**KEY BYPASS PROGRAMMING PROCEDURE 2/2 | PROCÉDURE DE PROGRAMMATION CONTOURNEMENT DE CLÉ 2/2**



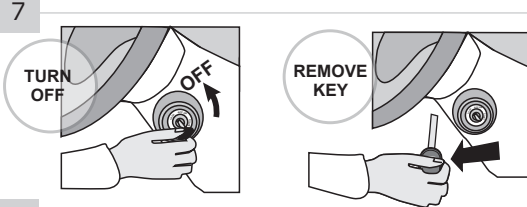
KEY #2  
CLÉ #2

Turn the second functional key to the Ignition ON/RUN position.

Tournez la deuxième clé fonctionnelle à Ignition.

Wait 3 seconds.

Attendez 3 secondes.

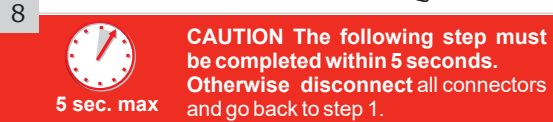


Turn the key to the OFF position.

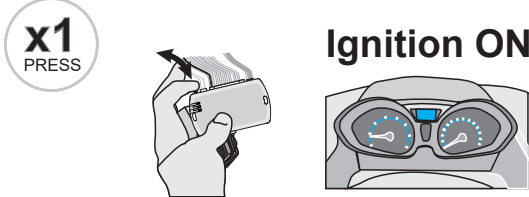
Tournez la clé à la position Arrêt (OFF)

Remove the second key.

Retirez la deuxième clé du barillet d'alimentation.



**ATTENTION** les prochaines étapes doivent être complétées en moins de 5 secondes. Si non, débranchez tous les connecteurs et allez à l'étape 1.

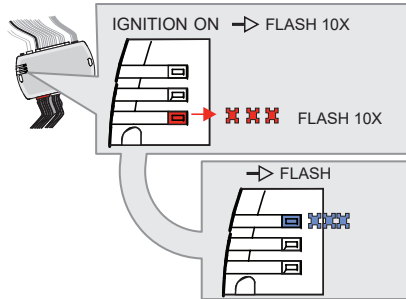


Press and release the programming button.

Pesez et relâchez le bouton de programmation.

The vehicle ignition turn ON.

L'ignition du véhicule s'allume.



↳ The RED LED will flash rapidly 10x times. Key bypass programmed.

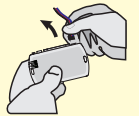
↳ La DEL ROUGE clignotera 10x fois rapidement. Contournement de clé programmé.

↳ The BLUE LED will flash rapidly. CAN-Bus programmed.

↳ La DEL BLEU clignotera rapidement. Réseau CAN programmé.

If the LED is solid RED disconnect the 4 Pin connector (Data-Link) and go back to step 1.

Si le DEL est ROUGE solide débranchez le connecteur 4 pins (Data-Link) et allez à l'étape 1.



The vehicle ignition will turn OFF.

L'ignition du véhicule s'éteint.



**The module is now programmed.**

Use the remote of the remote starter or security system to test all of the supported features to ensure proper programming.

**Le module est programmé.**

Testez toutes les fonctions supportées sur le véhicule avec la télécommande du démarreur à distance ou du système de sécurité.



**DCRYPTOR PROGRAMMING PROCEDURE | PROCÉDURE DE PROGRAMMATION AVEC DCRYPTOR**



Parts required (not included)

Pièces requises (non incluses)

- 1x **FLASH LINK UPDATER,**
- 1x **FLASH LINK MANAGER**  
SOFTWARE | PROGRAMME
- 1x Microsoft Windows Computer with Internet connection  
Ordinateur Microsoft Windows avec connection Internet

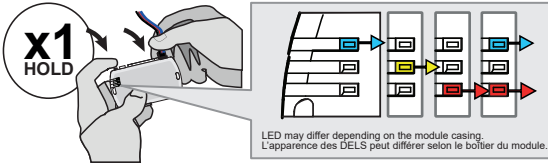
OR  
OU

- 1x **FLASH LINK MOBILE**
- 1x **FLASH LINK MOBILE APP**
- 1x Smartphone Android or iOS with Internet connection  
(Internet provider charges may apply)  
Téléphone Intelligent Android ou iOS avec connection Internet  
(des frais du fournisseur Internet peuvent s'appliquer)



**BEFORE PROGRAMMING SET THE UNIT OPTIONS AND SAVE. | AVANT LA PROGRAMMATION CONFIGURER LES OPTIONS DE L'UNITÉ ET SAUVEGARDER.**

1



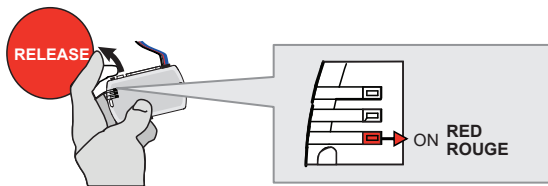
**Press and hold the programming button: Insert the 4-Pin (Data-Link) connector.**

↳ The Blue, Yellow, Red and Blue & Red LEDs will alternatively illuminate.

**Appuyez et maintenez enfoncé le bouton de programmation: Insérez le connecteur 4 pins (Data-Link)**

↳ Les DELs Bleue, Jaune, Rouge et Bleue & Rouge illumineront alternativement.

2

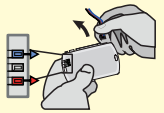


**Release the programming button when the LED is RED.**

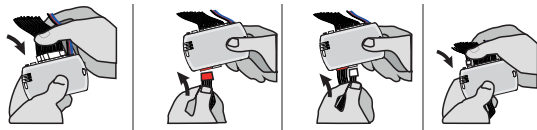
**Relâchez le bouton de programmation quand la DEL est ROUGE.**

*If the LED is not solid RED disconnect the 4-Pin connector (Data-Link) and go back to step 1.*

*Si la DEL n'est pas ROUGE débranchez le connecteur 4 pins (Data-Link) et allez au début de l'étape 1.*



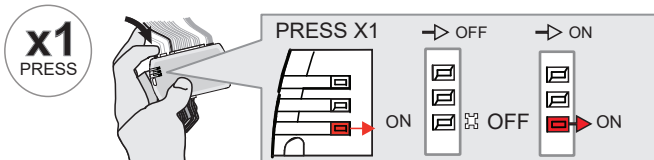
3



**Insert the required remaining connectors.**

**Insérez les connecteurs requis restants.**

4



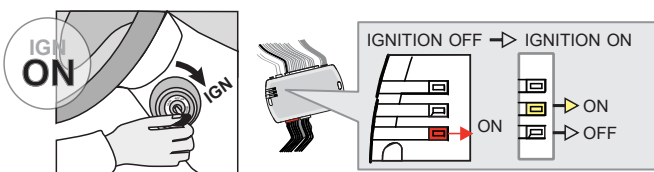
**Press and release the programming button once (1x).**

↳ The RED LED will flash once.

**Appuyez et relâchez 1 fois le bouton de programmation.**

↳ La DEL ROUGE clignote 1 fois.

5



**Turn the key to the Ignition ON/RUN position.**

↳ The RED LED will turn OFF.

↳ The YELLOW LED will turn on.

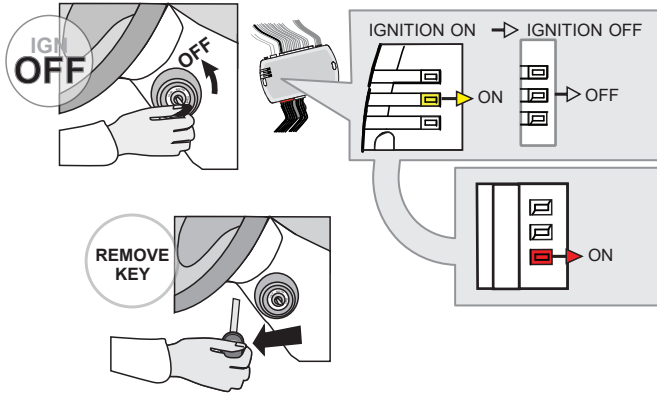
**Tournez la clé à Ignition.**

↳ La DEL ROUGE s'éteint.

↳ La DEL JAUNE s'allume.

**KEY BYPASS PROGRAMMING PROCEDURE 2/3 | PROCÉDURE DE PROGRAMMATION CONTOURNEMENT DE CLÉ 2/3**

6



**Turn the key to the OFF position**  
**Remove** the key from the ignition barrel.

**Fermez** la clé de contact.  
**Retirez** la clé du barillet d'ignition.

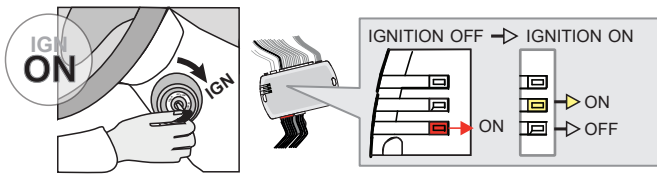
↳The **YELLOW LED** will turn OFF.

↳La **DEL JAUNE** s'éteint.

↳The **RED LED** will turn on.

↳La **DEL ROUGE** s'allume.

7



**Turn** the key to the Ignition ON/RUN position.

**Tournez** la clé à Ignition.

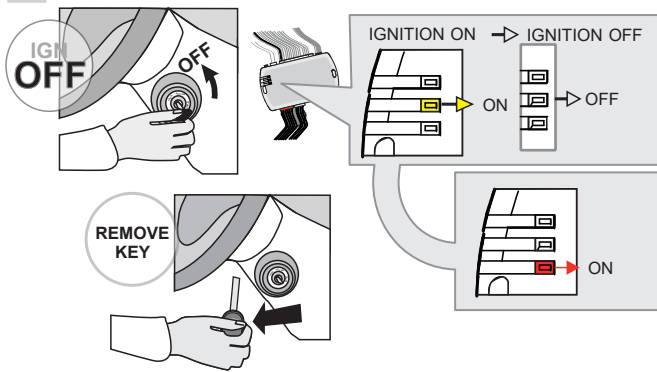
↳The **RED LED** will turn OFF.

↳La **DEL ROUGE** s'éteint.

↳The **YELLOW LED** will turn on.

↳La **DEL JAUNE** s'allume.

8



**Turn** the key to the OFF position  
**Remove** the key from the ignition barrel.

**Fermez** la clé de contact.  
**Retirez** la clé du barillet d'ignition.

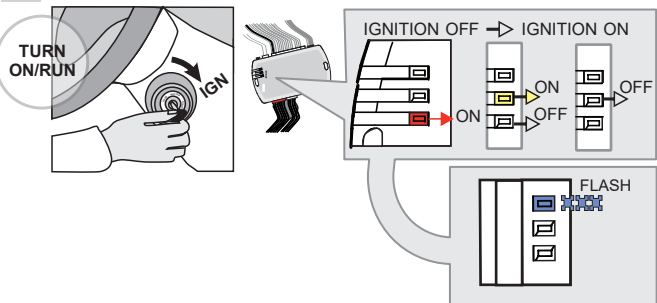
↳The **YELLOW LED** will turn OFF.

↳La **DEL JAUNE** s'éteint.

↳The **RED LED** will turn on.

↳La **DEL ROUGE** s'allume.

9



**Turn** the key to the Ignition ON/RUN position.

**Tournez** la clé à Ignition.

↳The **YELLOW LED** will turn on and off.

↳La **DEL JAUNE** s'allume et s'éteint.

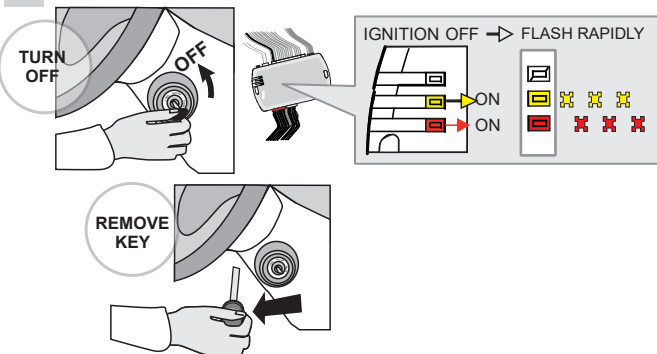
↳The **RED LED** will turn OFF.

↳La **DEL ROUGE** s'éteint.

↳**WAIT**, the **BLUE LED** to flash rapidly.

↳**ATTENDRE** que la **DEL BLEUE** clignote rapidement.

10



**Turn** the key to the OFF position  
**Remove** the key from the ignition barrel.

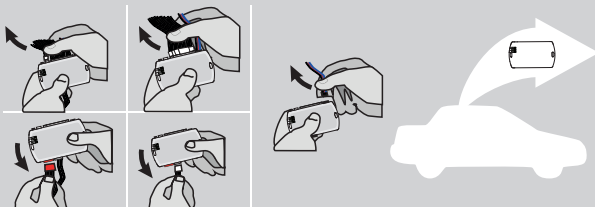
**Fermez** la clé de contact.  
**Retirez** la clé du barillet d'ignition.

↳The **RED and YELLOW LEDs** will alternate.

↳La **DEL ROUGE et JAUNE** alternent.

**KEY BYPASS PROGRAMMING PROCEDURE 3/3 | PROCÉDURE DE PROGRAMMATION CONTOURNEMENT DE CLÉ 3/3**

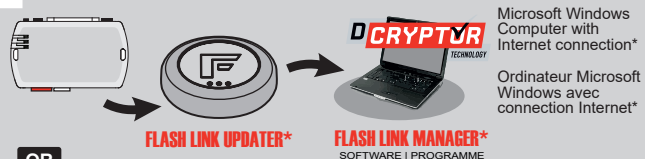
11



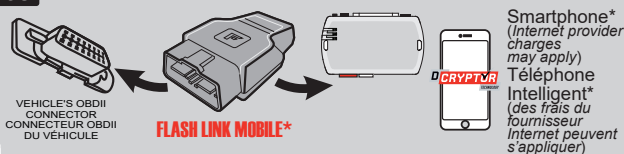
**Disconnect** all the connectors and after the Data-Link (4-pins) connector.

**Débranchez** tous les connecteurs et ensuite le connecteur Data-Link (4-pins).

12



OR  
OU

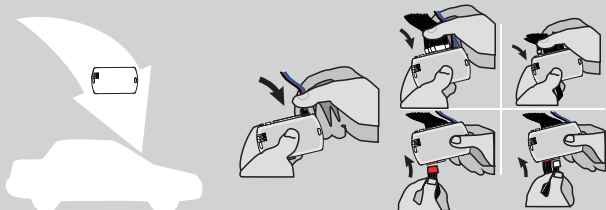


**Use the tool:**  
**FLASH LINK UPDATER** or  
**FLASH LINK MOBILE**  
to visit the DCryptor menu.

**Utilisez l'outil:**  
**FLASH LINK UPDATER** ou  
**FLASH LINK MOBILE**  
pour visiter le menu DCryptor.

\*Parts required (not included) \*Pièces requises (non incluses)

13



**AFTER DCRYPTOR PROGRAMMING COMPLETED**  
**Go** back to the vehicle and **reconnect** the 4-Pin (Data-Link) connector and after, all the remaining connector.

**APRÈS LA PROCÉDURE DE PROGRAMMATION DCRYPTOR COMPLÉTÉE :** retournez au véhicule et **rebranchez** le connecteur 4-pins (Data-Link) et après, tous les connecteurs du EVO-ALL.



The module is now programmed.  
Le module est programmé.



**REMOTE STARTER / ALARM VERIFICATION**  
**PROCÉDURE | PROCÉDURE DE VÉRIFICATION**  
**DU DÉMARREUR À DISTANCE / ALARME**



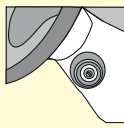
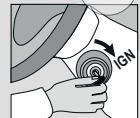




**Test** the remote starter. **Remote start** the vehicle.  
**Testez** le démarreur à distance. **Démarrez** le véhicule à distance.

**OPTIONAL RF-KIT PROGRAMMING | PROGRAMMATION KIT RF OPTIONELLE**

**PROGRAM BYPASS OPTION | PROGRAMMATION DES OPTIONS DE CONTOURNEMENT**

	<p><b>Program bypass option:</b> Programmez l'option du contournement :</p>	<p><b>H2</b></p>	<input checked="" type="checkbox"/> Supported RF-KITS enable <input checked="" type="checkbox"/> <b>H2</b> Fortin 2
			<input checked="" type="checkbox"/> Activation KITS RF supporté <input checked="" type="checkbox"/> <b>H2</b> Fortin 2

**OPTIONAL FORTIN RF KIT SERIES 4 OR SERIES 9 PROGRAMMING | PROGRAMMATION DU KIT RF FORITN SÉRIE 4 OU SÉRIE 9 (OPTIONNELLE)**

 <p>The module must be programmed on the vehicle.</p> <p>Le module doit être <b>programmé</b> sur le véhicule.</p>   <p><b>MAKE SURE THE IGNITION KEY HAS BEEN IN THE OFF POSITION FOR AT LEAST 5 SECONDS.</b></p> <p><b>ASSUREZ-VOUS QUE LA CLÉ DE CONTACT EST À LA POSITION OFF DEPUIS AU MOINS 5 SECONDES.</b></p>	<p><b>1</b></p> <p><b>ON</b> TURN ON/RUN</p>  <p>Turn the key to the ON/RUN position.</p> <p>Tournez la clé à la position ON/RUN.</p>	<p><b>2</b></p> <p><b>OFF</b> TURN OFF</p>  <p>Turn the ignition to the OFF position.</p> <p>Tournez la clé à la position ARRÊT (OFF).</p>	<p><b>3</b></p> <p><b>ON</b> TURN ON/RUN</p>  <p>Turn the key to the ON/RUN position.</p> <p>Tournez la clé à la position ON/RUN.</p>	<p><b>4</b></p> <p><b>4X BRAKES</b></p> <p>x4 PRESS</p>  <p>Press and release the brake pedal four times.</p> <p>Appuyez et relâchez quatre fois la pédale de frein.</p> <p>The LED will turn off each time.</p> <p>Le témoin s'éteindra chaque fois</p>	<p><b>5</b></p> <p>ON EACH TRANSMITTER SUR CHACUNE DES TÉLÉCOMMANDES</p> <p><b>4 BUTTONS 4 BOUTONS</b></p> <p>[-] PRESS AND RELEASE APPUYEZ ET RELÂCHEZ</p> <p>→ PRESS AND RELEASE APPUYEZ ET RELÂCHEZ</p> <p>[LOCK] PRESS AND RELEASE APPUYEZ ET RELÂCHEZ</p> <p><b>1 BUTTON 1 BOUTON</b></p> <p>PRESS APPROX. 12 SEC. AND WAIT FOR THE BLUE LED TO TURN OFF THEN BACK ON SOLID THEN RELEASE.</p> <p>APPUYEZ ET TENEZ ENFONCÉ LE POUR APPROX. 12 SEC. LA DEL BLEUE S'ÉTEINT ET S'ALLUME SOLIDE, ENSUITE RELÂCHEZ.</p> <p>The LED will turn off each time.</p> <p>Le témoin s'éteindra chaque fois.</p>	<p><b>6</b></p> <p><b>OFF</b> TURN OFF</p>  <p>Turn the ignition to the OFF position.</p> <p>Tournez la clé à la position ARRÊT (OFF).</p> <p>The LED will turn Off.</p> <p>Le témoin s'éteint</p>
	<p>The YELLOW LED will turn ON solid.</p> <p>La DEL JAUNE s'allumera solide.</p>	<p>The YELLOW LED will turn Off.</p> <p>La DEL JAUNE s'éteindra.</p>	<p>The YELLOW LED will turn ON solid.</p> <p>La DEL JAUNE s'allumera solide.</p>	<p>The 3 LED will turn ON solid.</p> <p>Les 3 DELs s'allumeront solide.</p>	<p>The LED will flash rapidly.</p> <p>Le témoin clignotera rapidement.</p>	<p>The 3 LED will turn off.</p> <p>Les 3 DELs s'éteindront.</p>



REMOTE STARTER FUNCTIONALITY | FONCTIONNALITÉS DU DÉMARREUR À DISTANCE



All doors must be closed.

Toutes les portes doivent être fermées.



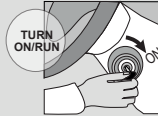
Remote start the vehicle.

Démarrez à distance.



Unlock the doors with the remote-starter remote or the OEM remote.

Déverrouillez les portes avec la télécommande du démarreur à distance ou la télécommande d'origine.



Insert and Turn the key to the Ignition ON/RUN position.

Insérez et tournez la clé à la position "ON/RUN".



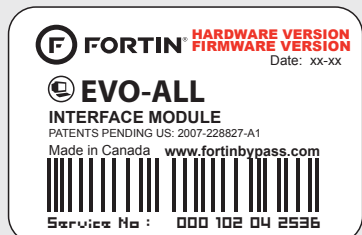
Press the brake pedal.

Appuyez sur la pédale de frein.



The vehicle can now be put in to gear and driven.

Vous êtes maintenant prêt à embrayer et prendre la route.



Module label | Étiquette sur le module

### Notice: Updated Firmware and Installation Guides

Updated firmware and installation guides are posted on our web site on a regular basis. We recommend that you update this module to the latest firmware and download the latest installation guide(s) prior to the installation of this product.

### Notice: Mise à jour microprogramme et Guides d'installations

Des mises à jour du Firmware (microprogramme) et des guides d'installation sont mis en ligne régulièrement. Vérifiez que vous avez bien la dernière version logiciel et le dernier guide d'installation avant l'installation de ce produit.

## WARNING

The information on this sheet is provided on an (as is) basis with no representation or warranty of accuracy whatsoever. It is the sole responsibility of the installer to check and verify any circuit before connecting to it. Only a computer safe logic probe or digital multimeter should be used. FORTIN ELECTRONIC SYSTEMS assumes absolutely no liability or responsibility whatsoever pertaining to the accuracy or currency of the information supplied. The installation in every case is the sole responsibility of the installer performing the work and FORTIN ELECTRONIC SYSTEMS assumes no liability or responsibility whatsoever resulting from any type of installation, whether performed properly, improperly or any other way. Neither the manufacturer or distributor of this module is responsible of damages of any kind indirectly or directly caused by this module, except for the replacement of this module in case of manufacturing defects. This module must be installed by qualified technician. The information supplied is a guide only. This instruction guide may change without notice. Visit [www.fortinbypass.com](http://www.fortinbypass.com) to get the latest version.

## MISE EN GARDE

L'information de ce guide est fournie sur la base de représentation (telle quelle) sans aucune garantie de précision et d'exactitude. Il est de la seule responsabilité de l'installateur de vérifier tous les fils et circuits avant d'effectuer les connexions. Seuls une sonde logique ou un multimètre digital doivent être utilisés. FORTIN SYSTÈMES ÉLECTRONIQUES n'assume aucune responsabilité de l'exactitude de l'information fournie. L'installation (dans chaque cas) est la responsabilité de l'installateur effectuant le travail. FORTIN SYSTÈMES ÉLECTRONIQUES n'assume aucune responsabilité suite à l'installation, que celle-ci soit bonne, mauvaise ou de n'importe autre type. Ni le manufacturier, ni le distributeur ne se considèrent responsables des dommages causés ou ayant pu être causés, indirectement ou directement, par ce module, excepté le remplacement de ce module en cas de défectuosité de fabrication. Ce module doit être installé par un technicien qualifié. L'information fournie dans ce guide est une suggestion. Ce guide d'instruction peut faire l'objet de changement sans préavis. Consultez le [www.fortinbypass.com](http://www.fortinbypass.com) pour voir la plus récente version.

Copyright © 2006-2018, FORTIN AUTO RADIO INC ALL RIGHTS RESERVED PATENT PENDING



## TECH SUPPORT

Tél: 514-255-HELP (4357)  
1-877-336-7797



## ADDENDUM GUIDE

[www.fortinbypass.com](http://www.fortinbypass.com)

WEB UPDATE | MISE À JOUR INTERNET

