

THAR-FOR3 THARNNESS INSTALLATION INSTALLATION HARNAIS THAR-FOR3

 ADDENDUM - SUGGESTED WIRING CONFIGURATION
 ADDENDA - SCHÉMA DE BRANCHEMENT SUGGÉRÉ

**ONLY COMPATIBLE WITH AUTOMATIC TRANSMISSION VEHICLES.
 COMPATIBLE AVEC VÉHICULE À TRANSMISSION AUTOMATIQUE SEULEMENT.**

Vehicle functions supported in this diagram (functional if equipped) | Fonctions du véhicule supportées dans ce diagramme (fonctionnelles si équipé)
**VEHICLE
VEHICULES**
**YEARS
ANNÉES**

Immobilizer bypass Contournement d'immobilisateur	Lock	Unlock	Arm	Disarm	RAP Disable	Parking Lights	Tachometer	Heated seats	Heated Mirrors	Rear defrost	Door Status	Trunk Status	Hood Status*	Hand-Brake Status	Foot-Brake Status	Active OEM Remote Start
F-150*	Key 2015-2019	•	•	•	•	•	•	•	•	•	•	•	•	•	•	•
F-250	Key 2017-2019	•	•	•	•	•	•	•	•	•	•	•	•	•	•	•
F-350	Key 2017-2019	•	•	•	•	•	•	•	•	•	•	•	•	•	•	•
F-450	Key 2017-2019	•	•	•	•	•	•	•	•	•	•	•	•	•	•	•
F-550	Key 2017	•	•	•	•	•	•	•	•	•	•	•	•	•	•	•

FORD

 FIRMWARE VERSION
 VERSION LOGICIELLE

4.01

ONLY - SEULEMENT

 To add the firmware version and the options, use the
FLASH LINK UPDATER or **FLASH LINK MOBILE** tool,
 sold separately.

 Pour ajouter la version logicielle et les options,
 utilisez l'outil **FLASH LINK UPDATER**
 ou **FLASH LINK MOBILE**, vendu séparément.

**Program bypass option:
 Programmez l'option du contournement:**
**UNIT OPTION
OPTION UNITE**
C1
DESCRIPTION

 OEM Remote status (Lock/Unlock)
 monitoring

 Suivi des status (Verrouillage/Déverrouil-
 lage) de la télécommande d'origine

**IF THE VEHICLE IS NOT EQUIPPED
 WITH FUNCTIONAL HOOD PIN:
 SI LE VÉHICULE N'EST PAS ÉQUIPÉ
 D'UN CONTACT DE CAPOT FONCTIONNEL:**
A11
**OFF
NON**

Hood trigger (Output Status).

Contact de capot (état de sortie).


Parts required (Not included)

1x THAR-FOR3

Pièce(s) requise(s) (Non incluse(s))

1x THAR-FOR3

***F-150:**

 The vehicle must be equipped with
 the OEM remote with the door locks.

 Le véhicule doit être muni sur la clé d'origine
 avec le verrouillage des portes.

MANDATORY INSTALL | INSTALLATION OBLIGATOIRE
***HOOD PIN**

HOOD STATUS: THE HOOD PIN SWITCH MUST BE INSTALLED
 IF THE VEHICLE CAN BE REMOTE STARTED WITH THE HOOD OPEN,
 SET FUNCTION **A11** TO OFF.

A11
**OFF
NON**
**CONTACT
DE CAPOT**
STATUT DE CAPOT: LE CONTACT DE CAPOT, DOIT ÊTRE INSTALLÉ SI LE
 VÉHICULE PEUT DÉMARRER À DISTANCE, LORSQUE LE CAPOT EST OUVERT,
 PROGRAMMEZ LA FONCTION **A11** À NON.

Notice: the installation of safety
 elements are mandatory. The hood pin
 is an essential security element and
 must be installed.

Notice: l'installation des éléments de
 sécurité est obligatoire. Le contact de
 capot est un élément de sécurité
 essentiel et doit absolument être
 installé.

 THIS MODULE MUST BE INSTALLED BY A
 QUALIFIED TECHNICIAN. A WRONG
 CONNECTION CAN CAUSE PERMANENT
 DAMAGE TO THE VEHICLE.

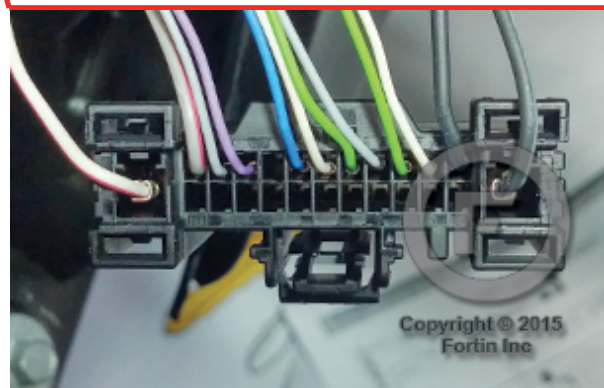
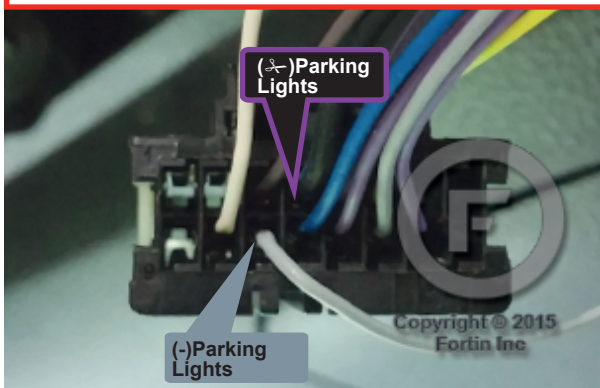
 CE MODULE DOIT ÊTRE INSTALLÉ PAR
 UN TECHNICIEN QUALIFIÉ, TOUTE
 ERREUR DANS LES BRANCHEMENTS
 PEUT OCCASIONNER DES DOMMAGES
 PERMANENTS AU VÉHICULE.

DESCRIPTION | DESCRIPTION



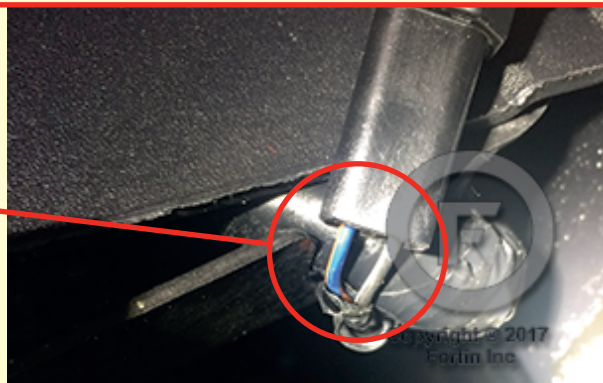
② Parking Lights switch
Commutateur des feux de stationnement

① Gateway module, located at dash board driver's side,
Module Passerelle réseau, situé au tableau de bord côté conducteur.

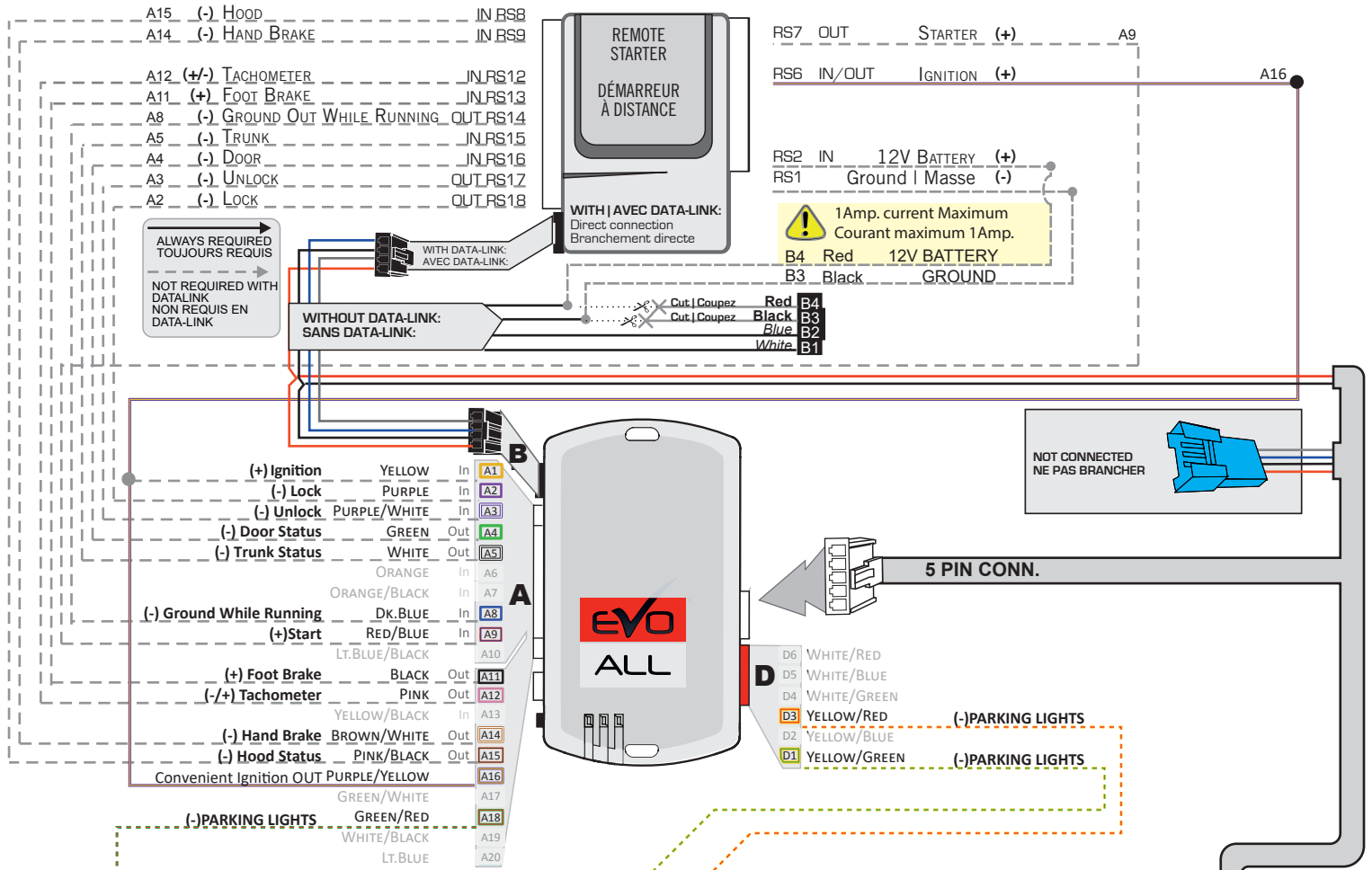


④ Under the hood
Sous le capot

If not equipped with hood pin.
si le véhicule n'est pas équipé d'un contact de capot

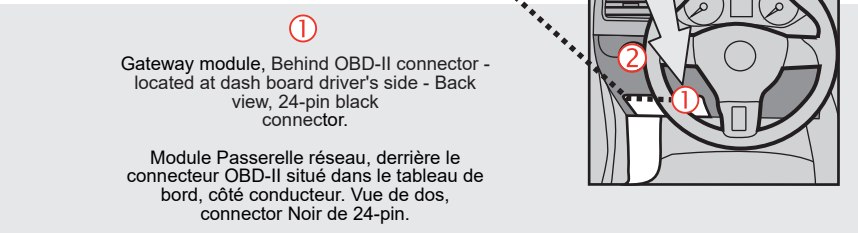
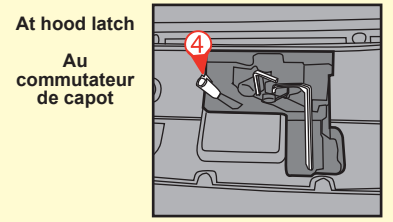
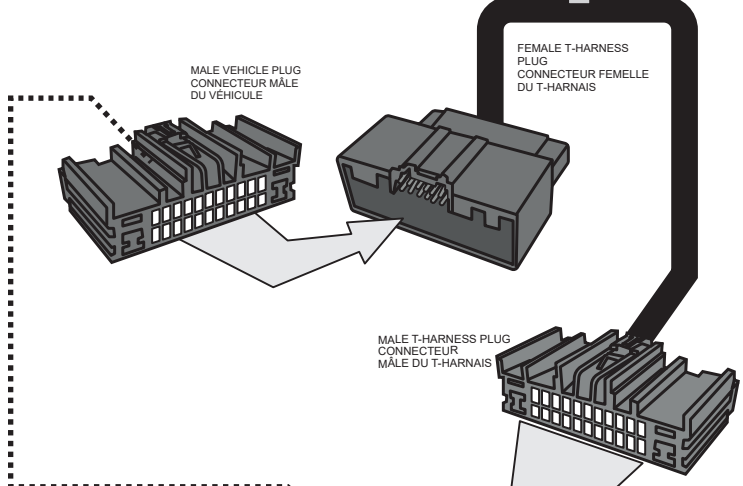
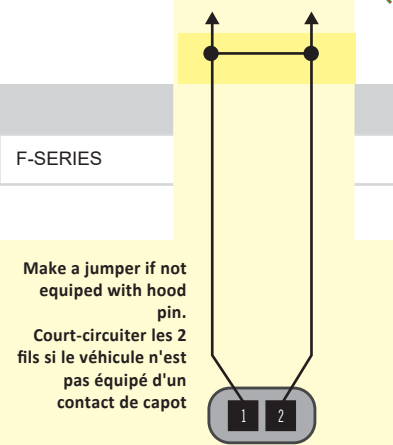
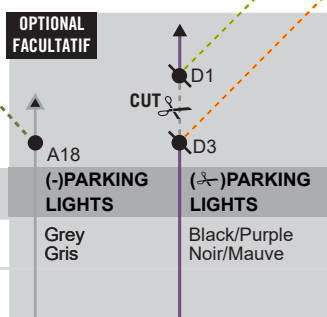


AUTOMATIC TRANSMISSION WIRING CONNECTION | SCHÉMA DE BRANCHEMENT TRANSMISSION AUTOMATIQUE

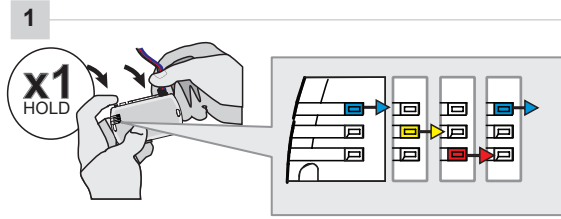


(+) Ignition	YELLOW	In	A1
(-) Lock	PURPLE	In	A2
(-) Unlock	PURPLE/WHITE	In	A3
(-) Door Status	GREEN	Out	A4
(-) Trunk Status	WHITE	Out	A5
	ORANGE	In	A6
	ORANGE/BLACK	In	A7
(-) Ground While Running	DK.BLUE	In	A8
(+) Start	RED/BLUE	In	A9
	LT.BLUE/BLACK		A10
(+) Foot Brake	BLACK	Out	A11
(-/+ Tachometer	PINK	Out	A12
	YELLOW/BLACK	In	A13
(-) Hand Brake	BROWN/WHITE	Out	A14
(-) Hood Status	PINK/BLACK	Out	A15
Convenient Ignition OUT	PURPLE/YELLOW		A16
	GREEN/WHITE		A17
(-) PARKING LIGHTS	GREEN/RED		A18
	WHITE/BLACK		A19
	LT.BLUE		A20

D6	WHITE/RED
D5	WHITE/BLUE
D4	WHITE/GREEN
D3	YELLOW/RED (-) PARKING LIGHTS
D2	YELLOW/BLUE (-) PARKING LIGHTS
D1	YELLOW/GREEN (-) PARKING LIGHTS



PROGRAMMING PROCEDURE | PROCÉDURE DE PROGRAMMATION

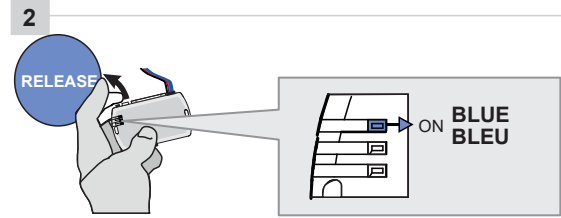


Press and hold the programming button:
Insert the 4-Pin (Data-Link) connector.

↳ The Blue, Red, Yellow and Blue & Red LEDs will alternatively illuminate.

Appuyez et maintenez enfoncé le bouton de programmation:
Insérez le connecteur 4 pins (Data-Link)

↳ Les DELs Bleue, Rouge, Jaune et Bleue & Rouge s'allumeront alternativement.

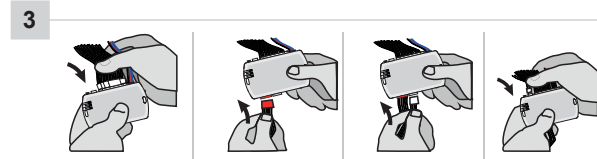
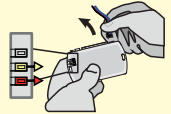


Release the programming button when the LED is BLUE.

Relâchez le bouton de programmation quand la DEL est BLEU.

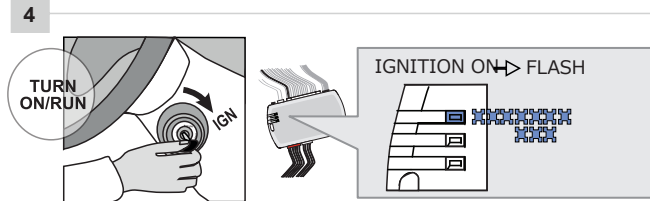
If the LED is not solid BLUE disconnect the 4-Pin connector (Data-Link) and go back to step 1.

Si le DEL n'est pas BLEU débranchez le connecteur 4 pins (Data-Link) et allez au début de l'étape 1.



Insert the required remaining connectors.

Insérez les connecteurs requis restants.

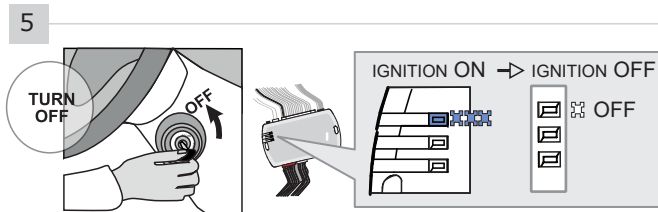


Turn the key to the Ignition ON/RUN position.

↳ The BLUE LED will flash rapidly.

Tournez la clé à Ignition.

↳ La DEL BLEUE clignotera rapidement.

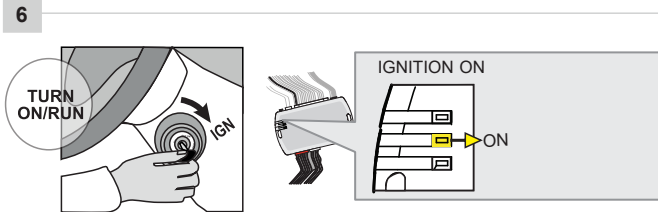


Turn the key to the OFF position.

↳ The BLUE LED will turn off.

Tournez la clé à la position Arrêt (OFF).

↳ La DEL BLEUE s'éteint.



Turn the key to the Ignition ON/RUN position.

↳ The YELLOW LED will turn ON.

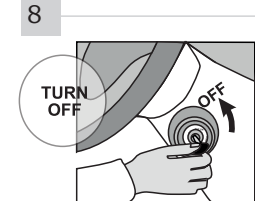
Tournez la clé à Ignition.

↳ La DEL JAUNE S'allume.



Wait 5 seconds.

Attendre 5 secondes.



Turn the key to the OFF position.

Tournez la clé à la position Arrêt (OFF).



The module is now programmed.

Le module est programmé.

REMOTE STARTER FUNCTIONALITY | FONCTIONNALITÉS DU DÉMARREUR À DISTANCE



All doors must be closed.

Toutes les portes doivent être fermées.



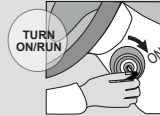
Remote start the vehicle.

Démarrez à distance.



Unlock the doors with the remote-starter remote or the OEM remote.

Déverrouillez les portes avec la télécommande du démarreur à distance ou la télécommande d'origine.



Insert and Turn the key to the Ignition ON/RUN position.

Insérez et tournez la clé à la position "ON/RUN".



Press the brake pedal.

Appuyez sur la pédale de frein.



The vehicle can now be put in to gear and driven.

Vous êtes maintenant prêt à embrayer et prendre la route.



Module label | Étiquette sur le module

Notice: Updated Firmware and Installation Guides

Updated firmware and installation guides are posted on our web site on a regular basis. We recommend that you update this module to the latest firmware and download the latest installation guide(s) prior to the installation of this product.

Notice: Mise à jour microprogramme et Guides d'installations

Des mises à jour du Firmware (microprogramme) et des guides d'installation sont mis en ligne régulièrement. Vérifiez que vous avez bien la dernière version logiciel et le dernier guide d'installation avant l'installation de ce produit.

WARNING

The information on this sheet is provided on an (as is) basis with no representation or warranty of accuracy whatsoever. It is the sole responsibility of the installer to check and verify any circuit before connecting to it. Only a computer safe logic probe or digital multimeter should be used. FORTIN ELECTRONIC SYSTEMS assumes absolutely no liability or responsibility whatsoever pertaining to the accuracy or currency of the information supplied. The installation in every case is the sole responsibility of the installer performing the work and FORTIN ELECTRONIC SYSTEMS assumes no liability or responsibility whatsoever resulting from any type of installation, whether performed properly, improperly or any other way. Neither the manufacturer or distributor of this module is responsible of damages of any kind indirectly or directly caused by this module, except for the replacement of this module in case of manufacturing defects. This module must be installed by qualified technician. The information supplied is a guide only. This instruction guide may change without notice. Visit www.fortinbypass.com to get the latest version.

MISE EN GARDE

L'information de ce guide est fournie sur la base de représentation (telle quelle) sans aucune garantie de précision et d'exactitude. Il est de la seule responsabilité de l'installateur de vérifier tous les fils et circuits avant d'effectuer les connexions. Seuls une sonde logique ou un multimètre digital doivent être utilisés. FORTIN SYSTÈMES ÉLECTRONIQUES n'assume aucune responsabilité de l'exactitude de l'information fournie. L'installation (dans chaque cas) est la responsabilité de l'installateur effectuant le travail. FORTIN SYSTÈMES ÉLECTRONIQUES n'assume aucune responsabilité suite à l'installation, que celle-ci soit bonne, mauvaise ou de n'importe autre type. Ni le fabricant, ni le distributeur ne se considèrent responsables des dommages causés ou ayant pu être causés, indirectement ou directement, par ce module, excepté le remplacement de ce module en cas de défaut de fabrication. Ce module doit être installé par un technicien qualifié. L'information fournie dans ce guide est une suggestion. Ce guide d'instruction peut faire l'objet de changement sans préavis. Consultez le www.fortinbypass.com pour voir la plus récente version.

Copyright © 2006-2018, FORTIN AUTO RADIO INC ALL RIGHTS RESERVED PATENT PENDING



TECH SUPPORT

Tél: 514-255-HELP (4357)
1-877-336-7797



ADDENDUM GUIDE

www.fortinbypass.com

WEB UPDATE | MISE À JOUR INTERNET

