

**REGULAR INSTALLATION  
INSTALLATION RÉGULIÈRE**

 ADDENDUM - SUGGESTED WIRING CONFIGURATION  
ADDENDA - SCHÉMA DE BRANCHEMENT SUGGÉRÉ

**Vehicle functions supported in this diagram (functional if equipped) | Fonctions du véhicule supportées dans ce diagramme (fonctionnelles si équipé)**
**VEHICLE  
VEHICULES**
**YEARS  
ANNÉES**

 Immobilizer bypass  
Contournement  
d'immobilisateur

Lock

Unlock

Arm

Disarm

RAP Disable

Parking Lights

Tachometer

Hood

Door Status

Hood Status\*

Hand-Brake Status

Foot-Brake Status

OEM Remote monitoring

 R.S. OEM remote Stand  
Alone compatible

**FORD**

F-150

without Keyless 2021-2022

•	•	•	•	•	•	•	•	•	•	•	•	•	•	•	•	•
---	---	---	---	---	---	---	---	---	---	---	---	---	---	---	---	---


**BYPASS FIRMWARE VERSION  
VERSION LOGICIELLE CONTOURNEMENT**
**71.[52]**

FORD MINIMUM

 To add the firmware version and the options, use the **FLASH LINK UPDATER** or **FLASH LINK MOBILE** tool, sold separately.

 Pour ajouter la version logicielle et les options, utilisez l'outil **FLASH LINK UPDATER** ou **FLASH LINK MOBILE**, vendu séparément.

**Program remote starter option:  
Programmez l'option démarreur à distance:**
**31**
**4**

 (+) Parking Light (E1)  
(+) Accessory (E2)  
(+) Feux de stationnement (E1)  
(+) Accessoire (E2)

**Program remote starter option for R.S.  
OEM REMOTE STAND ALONE:  
Programmez l'option démarreur à distance pour TÉLÉCOMMANDE D'ORIGINE STAND ALONE:**
**38**
**2**

 Enable  
Press 3x Lock to remote start with the OEM remote.  
Activé Appuyez x3 sur Verrouille de la télécommande d'origine pour démarrer à distance le véhicule.

**Program remote starter option for Diesel vehicles:  
Programmez l'option démarreur à distance pour véhicules Diesel:**
**18**
**3**

 Enable (10 seconds) delay between Ignition power up and Starter (crank)  
Mettre en marche l'allumage et attendre 10 secondes avant de démarrer le moteur

**Program bypass option:  
Programmez l'option du contournement:**
**UNIT OPTION  
OPTION UNITE**
**C1**
**DESCRIPTION**

 OEM Remote status (Lock/Unlock) monitoring  
Suivi des status (Verrouillage/Déverrouillage) de la télécommande d'origine

**IF THE VEHICLE IS NOT EQUIPPED WITH FUNCTIONAL HOOD PIN:  
SI LE VÉHICULE N'EST PAS ÉQUIPÉ D'UN CONTACT DE CAPOT FONCTIONNEL:**
**A11**
**OFF  
NON**

 Hood trigger (Output Status).  
Contact de capot (état de sortie).

**Parts required (Not included)**
**Pièce(s) requise(s) (Non incluse(s))**

 2x Diode 1 Amp  
3x Diode 3 Amp  
1x Relay

 Diodes 1 Amp  
Diodes 3 Amp  
Relais

**MANDATORY INSTALL | INSTALLATION OBLIGATOIRE**
**\* HOOD PIN  
CONTACT DE CAPOT**

**HOOD STATUS:** THE HOOD PIN SWITCH (INCLUDED) MUST BE INSTALLED IF THE VEHICLE CAN BE REMOTE STARTED WITH THE HOOD OPEN, SET FUNCTION A11 TO OFF.  
**STATUT DE CAPOT:** LE CONTACT DE CAPOT (INCLUS), DOIT ÊTRE INSTALLÉ SI LE VÉHICULE PEUT DÉMARRER À DISTANCE, LORSQUE LE CAPOT EST OUVERT, PROGRAMMEZ LA FONCTION A11 À NON.

**A11**
**OFF  
NON**
**SECURITY STICKER  
AUTOCOLLANT DE SÉCURITÉ**

**Notice:** the installation of safety elements are mandatory. The hood pin and the sticker are essential security elements and must be installed.  
**Notice:** l'installation des éléments de sécurité est obligatoire. Le contact de capot et l'autocollant de sécurité sont des éléments de sécurité essentiels et doivent absolument être installés.

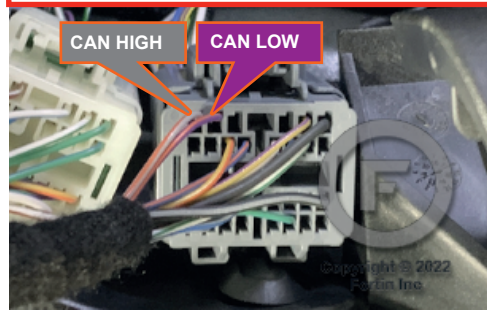
THIS MODULE MUST BE INSTALLED BY A QUALIFIED TECHNICIAN. A WRONG CONNECTION CAN CAUSE PERMANENT DAMAGE TO THE VEHICLE.

CE MODULE DOIT ÊTRE INSTALLÉ PAR UN TECHNICIEN QUALIFIÉ, TOUTE ERREUR DANS LES BRANCHEMENTS PEUT OCCASIONNER DES DOMMAGES PERMANENTS AU VÉHICULE.

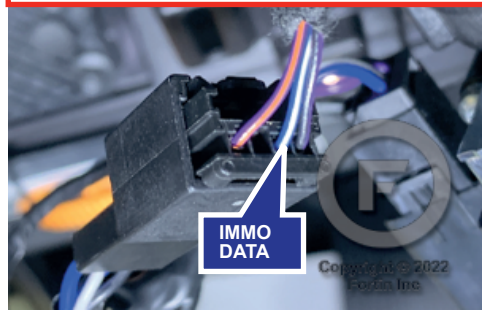
DESCRIPTION | DESCRIPTION



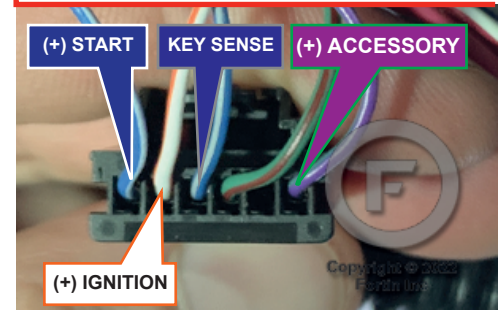
③ At driver kick panel  
Au panneau latérale côté conducteur



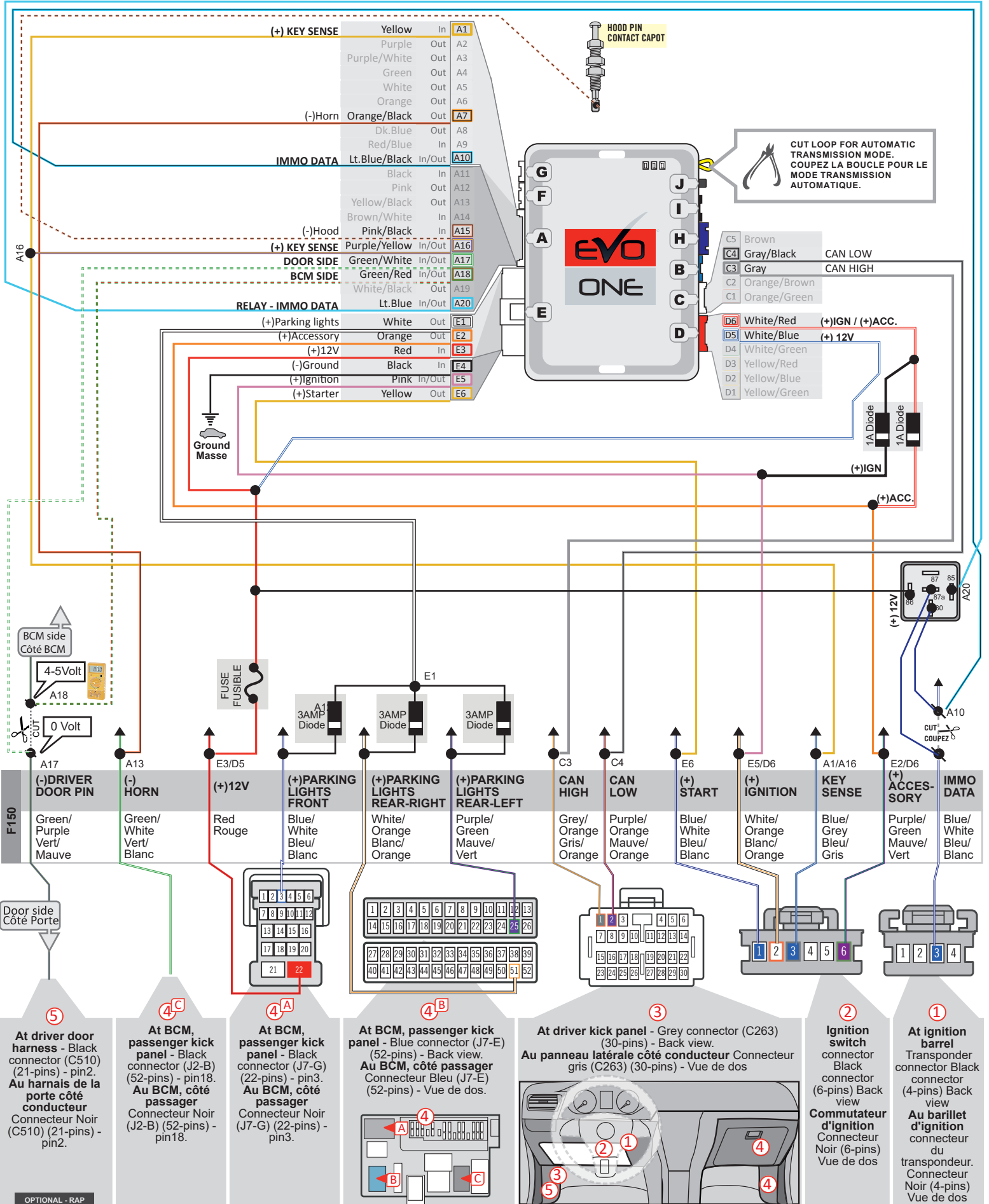
① At ignition barrel  
Au barillet d'ignition



② At ignition switch  
Au commutateur d'ignition



WIRING CONNECTION | GUIDE DE BRANCHEMENTS



**DCRYPTOR PROGRAMMING PROCEDURE | PROCÉDURE DE PROGRAMMATION AVEC DCRYPTOR**



Parts required (not included)

- 1x **FLASH LINK UPDATER,**
- 1x **FLASH LINK MANAGER**  
SOFTWARE | PROGRAMME
- 1x Microsoft Windows Computer with Internet connection  
Ordinateur Microsoft Windows avec connection Internet

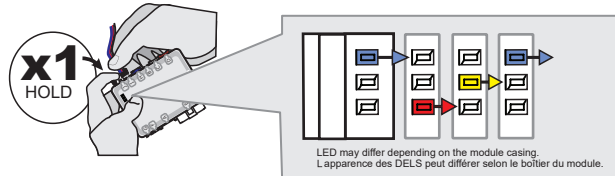
Pièces requises (non incluses)

OR  
OU

- 1x **FLASH LINK MOBILE**
- 1x **FLASH LINK MOBILE APP**
- Smartphone *Android* or *iOS* with Internet connection  
(Internet provider charges may apply)  
Téléphone Intelligent *Android* ou *iOS* avec connection  
Internet (des frais du fournisseur Internet peuvent s'appliquer)

**BEFORE PROGRAMMING SET THE UNIT OPTIONS AND SAVE. | AVANT LA PROGRAMMATION CONFIGURER LES OPTIONS DE L'UNITÉ ET SAUVEGARDER.**

1



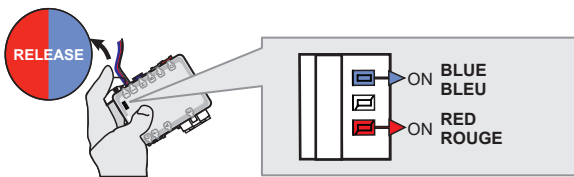
**Press and hold** the programming button:  
**Connect** the 4-PIN Data-link harness (Black connector).

**Appuyez et maintenez** le bouton de programmation enfoncé:  
**Branchez** le harnais Data-Link à 4-Broches (connecteur Noir)

↳ **The LEDs will alternate between BLUE, RED, YELLOW & BLUE/RED flashes.**

↳ **Les DELS alterneront entre un clignotement BLEU, ROUGE, JAUNE & BLEU/ROUGE**

2

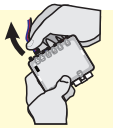


**Release** the programming button when the LED's are RED and BLUE.

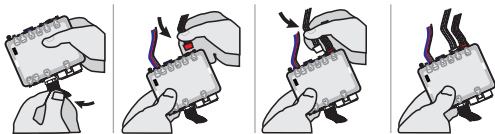
**Relâchez** le bouton de programmation quand les DELS sont ROUGE et BLEU.

*If the LED are not solid BLUE and RED disconnect the 4-PIN Data-link harness (Black connector).*

*Si les DELS Bleue & Rouge ne sont pas allumées, débranchez le harnais Data-Link à 4-Broches (connecteur Noir).*



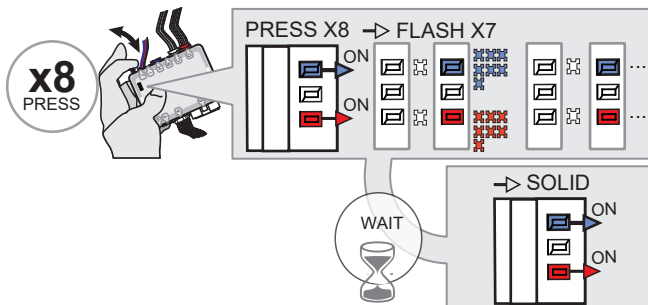
3



**Insert** the required remaining connectors.

**Insérez** les connecteurs requis restants.

4



**Press and release** the programming button eight (8x) times.

**Appuyez et relâchez** 8 fois le bouton de programmation.

↳ *The RED and BLUE LED's will alternate between 7 flashes and a pause.*

↳ *Les DELS ROUGE et BLEU alterneront entre 7 clignotements et une pause.*

**Wait,**

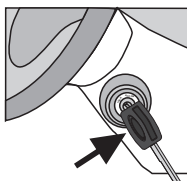
↳ *The RED and BLUE LED's will turn ON solid.*

**Attendez,**

↳ *Les DELS ROUGE et BLEU resteront allumées solide.*

5

**KEY #1**  
**CLÉ #1**



**Place** the back of the key #1 in front of the ignition barrel.

**Placez** le dos de la clé #1 devant le barillet d'ignition.

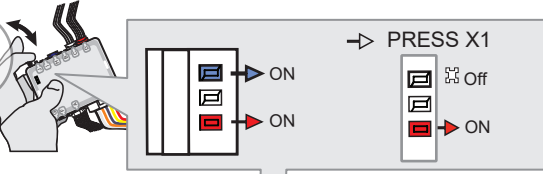
**KEY BYPASS PROGRAMMING PROCEDURE 2/4 | PROCÉDURE DE PROGRAMMATION CONTOURNEMENT DE CLÉ 2/4**

6

**KEY #1  
CLÉ #1**



**x1  
PRESS**

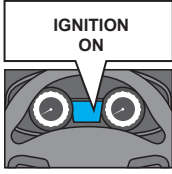


**Press and release the programming button once.**

↳ The BLUE LED will turn OFF.

**Appuyez et relâchez 1 fois le bouton de programmation.**

↳ La DEL BLEU s'éteindra.

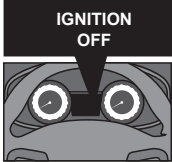


The vehicle's ignition will turn ON.

↳ The RED LED will stay ON.

L'ignition du véhicule s'allumera.

↳ La DEL ROUGE restera allumée.

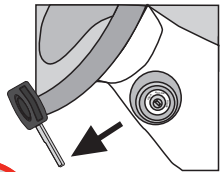


The vehicle's ignition will turn OFF.

↳ The RED LED will turn OFF then ON solid.

L'ignition du véhicule s'éteindra.

↳ La DEL ROUGE s'éteindra et se rallumera.



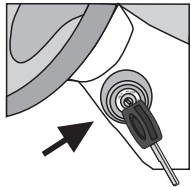
**Remove the key #1.**

**Retirez la clé #1.**



**Wait, 3 seconds.**

**Attendre 3 secondes.**



**Place the back key #2 in front of the ignition barrel.**

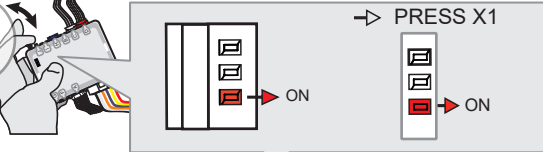
**Placez le dos de la clé #2 devant le barillet d'ignition.**

7

**KEY #2  
CLÉ #2**



**x1  
PRESS**

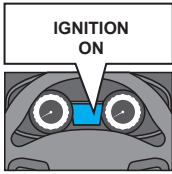


**Press and release the programming button once.**

↳ The YELLOW LED will turn ON solid.

**Appuyez et relâchez 1 fois le bouton de programmation.**

↳ La DEL JAUNE s'allumera solide.

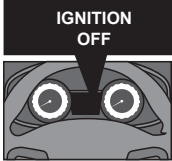


The vehicle's ignition will turn ON.

↳ The YELLOW LED will turn ON solid.

L'ignition du véhicule s'allumera.

↳ La DEL JAUNE s'allumera solide.

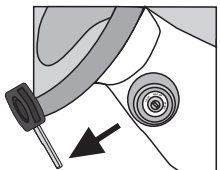


The vehicle's ignition will turn OFF.

↳ The RED and YELLOW LED's will turn OFF then ON solid.

L'ignition du véhicule s'éteindra.

↳ Les DELs ROUGE et JAUNE s'éteindront et se rallumeront solide.



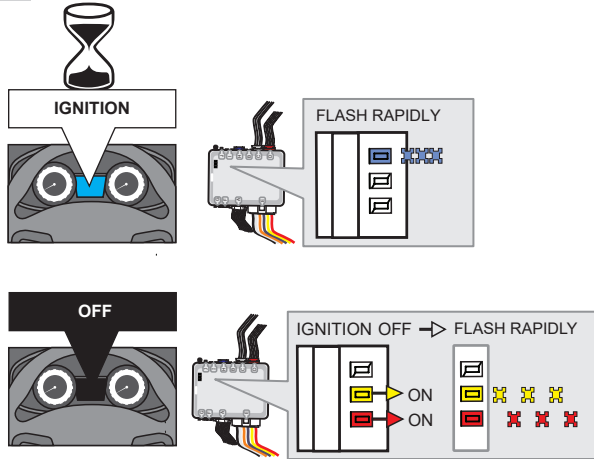
**Remove the key #2.**

**Retirez la clé #2.**



**KEY BYPASS PROGRAMMING PROCEDURE 3/4 | PROCÉDURE DE PROGRAMMATION CONTOURNEMENT DE CLÉ 3/4**

8



**Wait,**

The vehicle's ignition will turn ON.

↳ The BLUE LED will flash rapidly.

**Attendre,**

L'ignition du véhicule s'allumera.

↳ La DEL BLEUE clignotera rapidement.

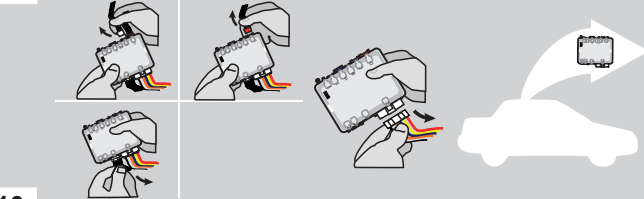
The vehicle's ignition will turn OFF.

↳ The RED and YELLOW LED's will alternated.

L'ignition du véhicule s'éteindra.

↳ La DEL ROUGE et JAUNE alterneront.

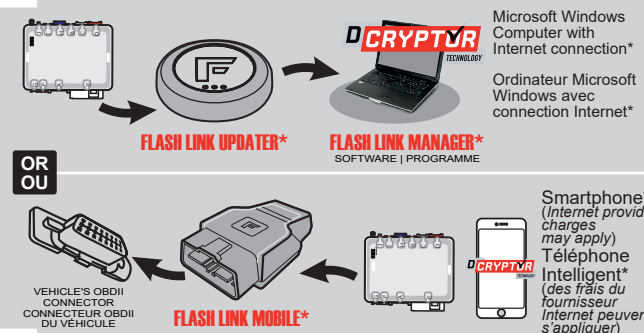
9



**Disconnect** all connectors and after the 6-Pin (Main-Harness) or the 4-Pin Data-link connector.

**Débranchez** tous les connecteurs et ensuite le connecteur 6-pins (Connecteur principal) ou le connecteur 4-pins (Data-Link).

10

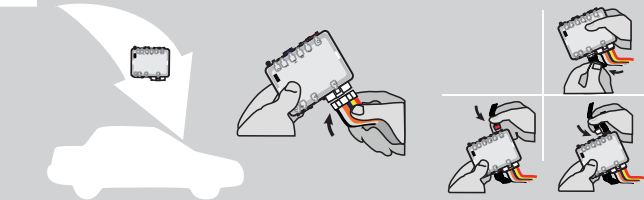


**Use the tool:** FLASH LINK UPDATER or FLASH LINK MOBILE to visit the DCryptor menu.

**Utilisez l'outil:** FLASH LINK UPDATER ou FLASH LINK MOBILE pour visiter le menu DCryptor.

\*Parts required (not included) \*Pièces requises (non incluses)

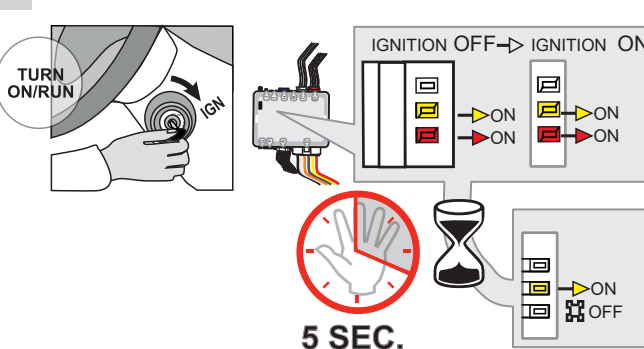
11



**AFTER DCRYPTOR PROGRAMMING COMPLETED** Go back to the vehicle and **reconnect** the 6-Pin (Main-Harness) or the 4-pins (Data-Link) connector and after all the remaining connector.

**APRÈS LA PROCÉDURE DE PROGRAMMATION DCRYPTOR COMPLÉTÉE :** retournez au véhicule et **rebranchez** le connecteur 6-pins (Connecteur principal) ou le 4-pins (Data-Link) et après tous les connecteurs.

12



**Turn** the key to the Ignition ON/RUN position.

**Tournez** la clé à Ignition.

↳ The YELLOW LED will turn ON.

↳ La DEL JAUNE s'allume solide.

**Wait,** at least 5 seconds, do not disconnect the modules or turn off the ignition.

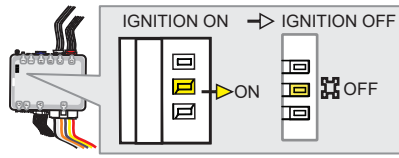
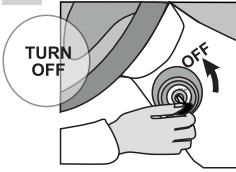
**Attendre,** peut prendre jusqu'à 5 secondes, ne pas débrancher le module ou fermer la clé de contact.

↳ The YELLOW LED is still ON.

↳ La DEL JAUNE reste allumée solide.

**KEY BYPASS PROGRAMMING PROCEDURE 4/4 | PROCÉDURE DE PROGRAMMATION CONTOURNEMENT DE CLÉ 4/4**

13



**Turn** the key to the OFF position.

↳ The **YELLOW** will turn OFF.

**Tournez** la clé à la position Arrêt (OFF).



The module is now programmed.  
Le module est programmé.



**REMOTE STARTER / ALARM VERIFICATION PROCEDURE | PROCÉDURE DE VÉRIFICATION DU DÉMARREUR À DISTANCE / ALARME**

**Test** the remote starter. **Remote start** the vehicle.  
**Testez** le démarreur à distance. **Démarrez** le véhicule à distance.

**REMOTE STARTER PROGRAMMING PROCEDURE | PROCÉDURE DE PROGRAMMATION DU DÉMARREUR À DISTANCE**

 REFER TO THE **QUICK INSTALL GUIDE** INCLUDED WITH THE MODULE FOR THE REMOTE STARTER PROGRAMMING.

 RÉFÉREZ-VOUS AU **GUIDE D'INSTALLATION RAPIDE** INCLUS AVEC LE MODULE POUR LA PROGRAMMATION DU DÉMARREUR À DISTANCE.



**REMOTE STARTER FUNCTIONALITY | FONCTIONNALITÉS DU DÉMARREUR À DISTANCE**



All doors must be closed.

Toutes les portes doivent être fermées.



Remote start the vehicle.

Démarrez à distance.



Unlock the doors with the remote-starter remote.

Déverrouillez les portes avec la télécommande du démarreur à distance.



Insert and Turn the key to the Ignition ON/RUN position.

Insérez et tournez la clé à la position "ON/RUN".



Press the brake pedal.

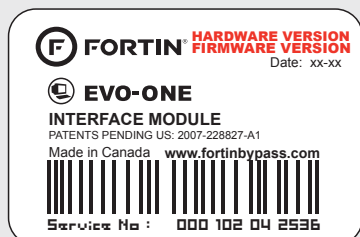
Appuyez sur la pédale de frein.



The vehicle can now be put in to gear and driven.

Vous êtes maintenant prêt à embrayer et prendre la route.





Module label | Étiquette sur le module

### Notice: Updated Firmware and Installation Guides

Updated firmware and installation guides are posted on our web site on a regular basis. We recommend that you update this module to the latest firmware and download the latest installation guide(s) prior to the installation of this product.

### Notice: Mise à jour microprogramme et Guides d'installations

Des mises à jour du Firmware (microprogramme) et des guides d'installation sont mis en ligne régulièrement. Vérifiez que vous avez bien la dernière version logiciel et le dernier guide d'installation avant l'installation de ce produit.

## WARNING

The information on this sheet is provided on an (as is) basis with no representation or warranty of accuracy whatsoever. It is the sole responsibility of the installer to check and verify any circuit before connecting to it. Only a computer safe logic probe or digital multimeter should be used. FORTIN ELECTRONIC SYSTEMS assumes absolutely no liability or responsibility whatsoever pertaining to the accuracy or currency of the information supplied. The installation in every case is the sole responsibility of the installer performing the work and FORTIN ELECTRONIC SYSTEMS assumes no liability or responsibility whatsoever resulting from any type of installation, whether performed properly, improperly or any other way. Neither the manufacturer or distributor of this module is responsible of damages of any kind indirectly or directly caused by this module, except for the replacement of this module in case of manufacturing defects. This module must be installed by qualified technician. The information supplied is a guide only. This instruction guide may change without notice. Visit [www.fortinbypass.com](http://www.fortinbypass.com) to get the latest version.

## MISE EN GARDE

L'information de ce guide est fournie sur la base de représentation (telle quelle) sans aucune garantie de précision et d'exactitude. Il est de la seule responsabilité de l'installateur de vérifier tous les fils et circuits avant d'effectuer les connexions. Seuls une sonde logique ou un multimètre digital doivent être utilisés. FORTIN SYSTÈMES ÉLECTRONIQUES n'assume aucune responsabilité de l'exactitude de l'information fournie. L'installation (dans chaque cas) est la responsabilité de l'installateur effectuant le travail. FORTIN SYSTÈMES ÉLECTRONIQUES n'assume aucune responsabilité suite à l'installation, que celle-ci soit bonne, mauvaise ou de n'importe autre type. Ni le fabricant, ni le distributeur ne se considèrent responsables des dommages causés ou ayant pu être causés, indirectement ou directement, par ce module, excepté le remplacement de ce module en cas de défectuosité de fabrication. Ce module doit être installé par un technicien qualifié. L'information fournie dans ce guide est une suggestion. Ce guide d'instruction peut faire l'objet de changement sans préavis. Consultez le [www.fortinbypass.com](http://www.fortinbypass.com) pour voir la plus récente version.

Copyright © 2006-2018, FORTIN AUTO RADIO INC ALL RIGHTS RESERVED PATENT PENDING



## TECH SUPPORT

Tél: 514-255-HELP (4357)  
1-877-336-7797



## ADDENDUM GUIDE

[www.fortinbypass.com](http://www.fortinbypass.com)

WEB UPDATE | MISE À JOUR INTERNET

