

REGULAR, THAR-CHR7 & THAR-CHR6 INSTALLATION INSTALLATION RÉGULIÈRE, THAR-CHR7 & THAR-CHR6

 ADDENDUM - SUGGESTED WIRING CONFIGURATION
 ADDENDA - SCHÉMA DE BRANCHEMENT SUGGÉRÉ

**VEHICLE
VEHICULES**
**YEARS
ANNÉES**

Vehicle functions supported in this diagram (functional if equipped) | Fonctions du véhicule supportées dans ce diagramme (fonctionnelles si équipé)

RAM		Immobilizer bypass Contournement d'immobilisateur	T-Harness available (sold separately) Harnais en T disponible (vendu séparément)	Lock	Unlock	Arm	Disarm	RAP Disable	Parking Lights	Tachometer	Door Status	Trunk Status	Hood Status*	Hand-Brake Status	Foot-Brake Status	Push-to-Start Control	OEM Remote monitoring	R.S. OEM remote Stand Alone compatible
1500	Push-to-Start 2019-2022	•	•	•	•	•	•	•	•	•	•	•	•	•	•	•	•	•
	Diesel - Push-to-Start 2019-2022	•	•	•	•	•	•	•	•	•	•	•	•	•	•	•	•	•


**HARDWARE VERSION
VERSION MATÉRIELLE**
2

MINIMUM

**BYPASS
FIRMWARE VERSION**
63.[04]

MINIMUM

 To add the firmware version and the options, use the **FLASH LINK UPDATER** or **FLASH LINK MOBILE** tool, sold separately.

 Pour ajouter la version logicielle et les options, utilisez l'outil **FLASH LINK UPDATER** ou **FLASH LINK MOBILE**, vendu séparément.

	Parts required (Not included)	Pièce(s) requise(s) (Non incluse(s))	PAGE
WIRE TO WIRE DIAGRAM SCHÉMA DE BRANCHEMENTS FIL À FIL			Page 4
THARNESSE DIAGRAM SCHÉMA DE BRANCHEMENTS HARNAIS EN T			
THARNESSE THAR-CHR7	1x THAR-CHR7	1x THAR-CHR7	Page 5
THARNESSE THAR-CHR6	1x THAR-CHR6	1x THAR-CHR6	Page 6

MANDATORY INSTALL | INSTALLATION OBLIGATOIRE
*** HOOD
PIN
CONTACT
DE CAPOT**


HOOD STATUS: THE HOOD PIN SWITCH (INCLUDED) MUST BE INSTALLED IF THE VEHICLE CAN BE REMOTE STARTED WITH THE HOOD OPEN, SET FUNCTION **A11** TO OFF.

STATUT DE CAPOT: LE CONTACT DE CAPOT (INCLUS), DOIT ÊTRE INSTALLÉ SI LE VÉHICULE PEUT DÉMARRER À DISTANCE, LORSQUE LE CAPOT EST OUVERT, PROGRAMMEZ LA FONCTION **A11** À NON.

A11

 OFF
NON

**SECURITY STICKER
AUTOCOLLANT DE
SÉCURITÉ**

 Included
Inclus






Notice: the installation of safety elements are mandatory. The hood pin and the sticker are essential security elements and must be installed.

Notice: l'installation des éléments de sécurité est obligatoire. Le contact de capot et l'autocollant de sécurité sont des éléments de sécurité essentiels et doivent absolument être installés.

THIS MODULE MUST BE INSTALLED BY A QUALIFIED TECHNICIAN. A WRONG CONNECTION CAN CAUSE PERMANENT DAMAGE TO THE VEHICLE.

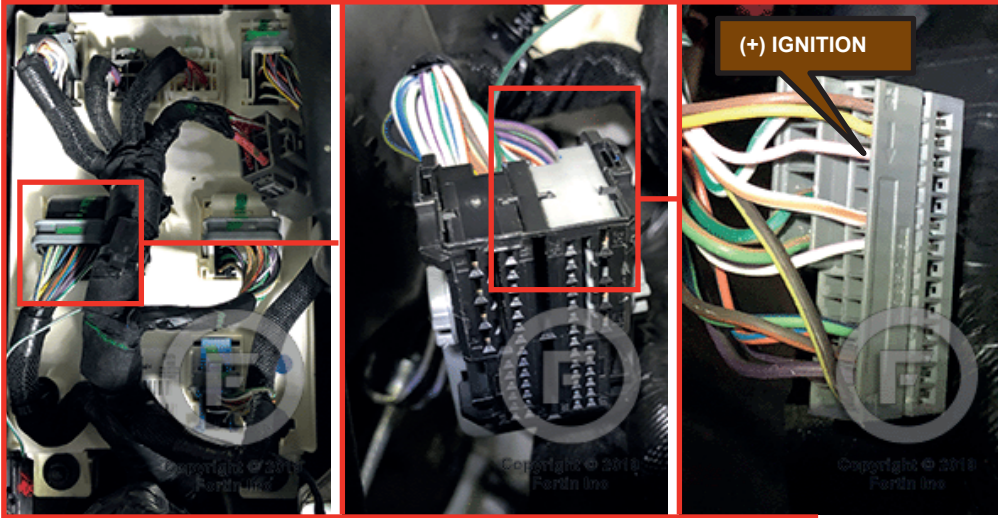
CE MODULE DOIT ÊTRE INSTALLÉ PAR UN TECHNICIEN QUALIFIÉ, TOUTE ERREUR DANS LES BRANCHEMENTS PEUT OCCASIONNER DES DOMMAGES PERMANENTS AU VÉHICULE.

NOTES

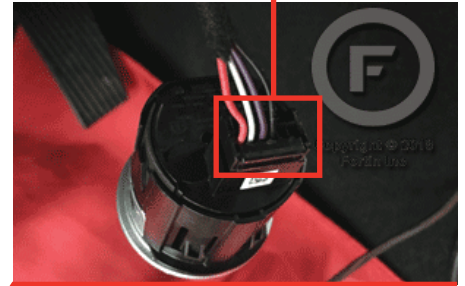
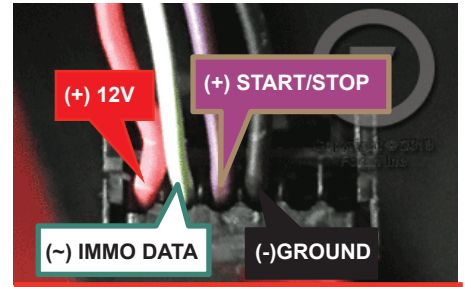
	<p>Program bypass option: Programmez l'option du contournement:</p>	UNIT OPTION OPTION UNITE		DESCRIPTION
		<p>C1</p>	<p>D6</p>	OEM Remote status (Lock/Unlock) monitoring Suivi des status (Verrouillage/Déverrouillage) de la télécommande d'origine
	<p>IF THE VEHICLE IS NOT EQUIPPED WITH FUNCTIONAL HOOD PIN: SI LE VÉHICULE N'EST PAS ÉQUIPÉ D'UN CONTACT DE CAPOT FONCTIONNEL:</p>			<p>A11</p>
		<p>Program bypass option (If equiped with OEM alarm): Programmez l'option du contournement (Si équipé d'une alarme d'origine):</p>		
	<p>Program remote starter option for R.S. OEM REMOTE STAND ALONE: Programmez l'option démarreur à distance pour TÉLÉCOMMANDE D'ORIGINE STAND ALONE:</p>	<p>38</p>	<p>2</p>	Unlock before / Lock after (Disarm OEM alarm) Déverrouille avant / Verrouille après (Désarme l'alarme d'origine)
				<p>Program remote starter option for Diesel vehicles: Programmez l'option démarreur à distance pour véhicules Diesel:</p>
	<p>Program remote starter option for R.S. OEM REMOTE STAND ALONE: Programmez l'option démarreur à distance pour TÉLÉCOMMANDE D'ORIGINE STAND ALONE:</p>	FUNCTION FONCTION		
		MODE		
	<p>Program remote starter option for Diesel vehicles: Programmez l'option démarreur à distance pour véhicules Diesel:</p>	<p>38</p>	<p>2</p>	Enable : Press 3x Lock to remote start with the OEM remote. Activé : Appuyez x3 sur Verrouille de la télécommande d'origine pour démarrer à distance le véhicule.
				<p>18</p>

DESCRIPTION | DESCRIPTION

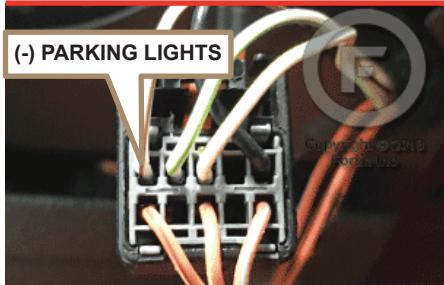
① BCM, left side of dash.
Au BCM, à gauche du tableau de bord.



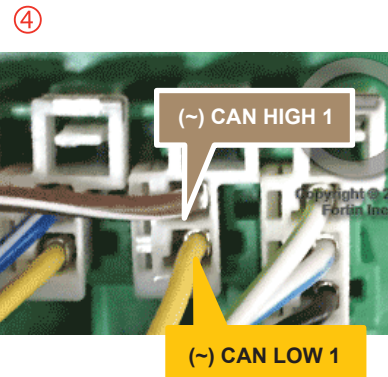
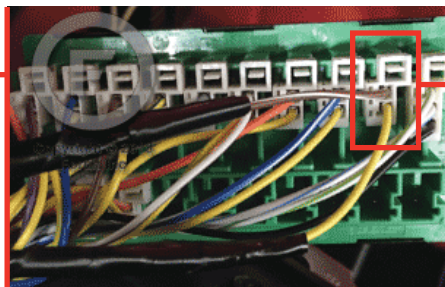
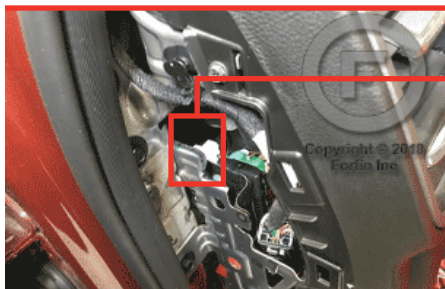
② At Push-to-Start button.
Au bouton de démarrage.



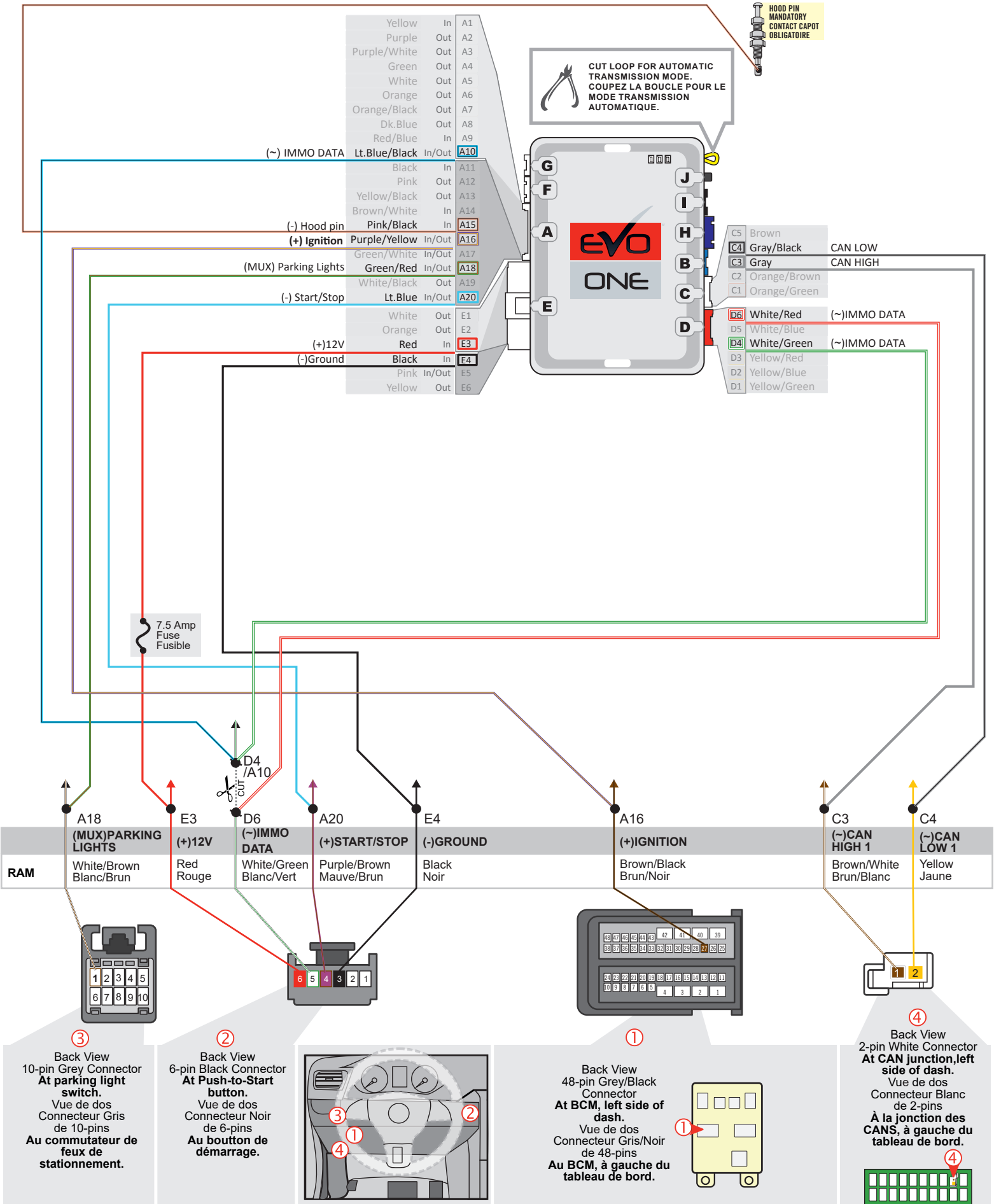
③ At parking light switch.
Au commutateur de feux de stationnement.



④ At CAN junction, left side of dash.
À la jonction des CANS, à gauche du tableau de bord.



WIRING CONNECTION | GUIDE DE BRANCHEMENTS



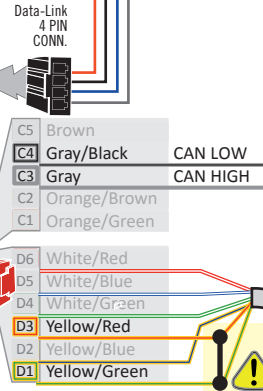
THAR-CHR6 | WIRING CONNECTION | GUIDE DE BRANCHEMENTS

Yellow	In	A1
Purple	Out	A2
Purple/White	Out	A3
Green	Out	A4
White	Out	A5
Orange	Out	A6
Orange/Black	Out	A7
Dk.Blue	Out	A8
Red/Blue	In	A9
T-HARNESS Lt.Blue/Black	In/Out	A10
Black	In	A11
Pink	Out	A12
Yellow/Black	Out	A13
Brown/White	In	A14
(-) Hood pin	Pink/Black	A15
(+) Ignition	Purple/Yellow	A16
(MUX) Parking Lights	Green/White	A17
	Green/Red	A18
T-HARNESS White/Black	In/Out	A19
T-HARNESS Lt.Blue	In/Out	A20

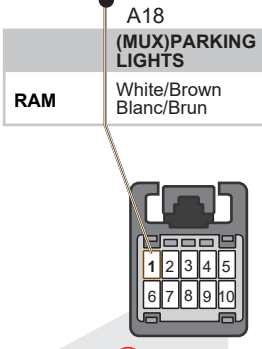
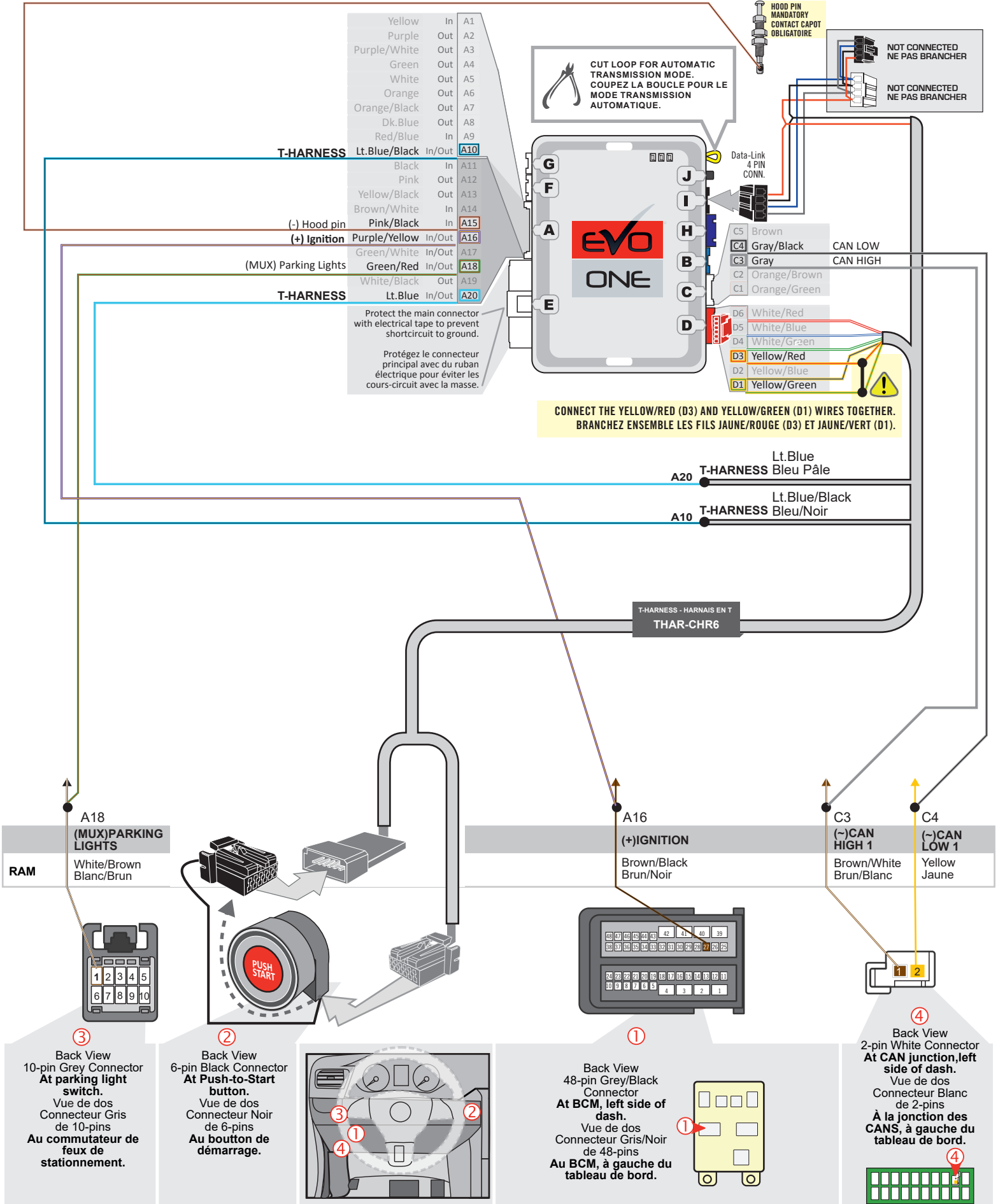
Protect the main connector with electrical tape to prevent shortcircuit to ground.
Protégez le connecteur principal avec du ruban électrique pour éviter les courts-circuit avec la masse.

CUT LOOP FOR AUTOMATIC TRANSMISSION MODE.
COUPEZ LA BOUCLE POUR LE MODE TRANSMISSION AUTOMATIQUE.

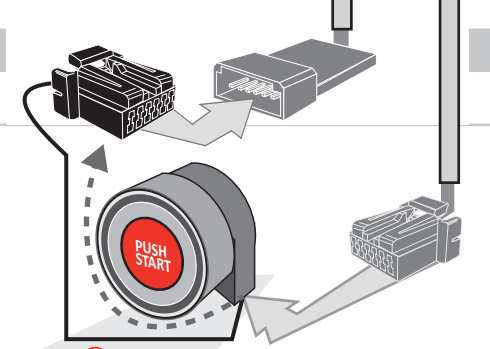
HOOD PIN MANDATORY CONTACT CAPOT OBLIGATOIRE
NOT CONNECTED NE PAS BRANCHER



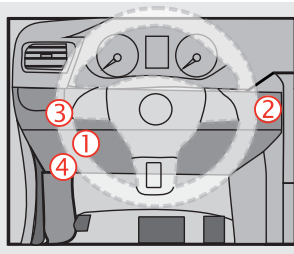
CONNECT THE YELLOW/RED (D3) AND YELLOW/GREEN (D1) WIRES TOGETHER.
BRANCHEZ ENSEMBLE LES FILS JAUNE/ROUGE (D3) ET JAUNE/VERT (D1).



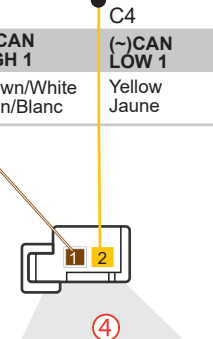
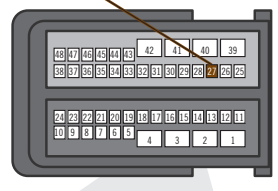
③ Back View 10-pin Grey Connector At parking light switch.
Vue de dos Connecteur Gris de 10-pins
Au commutateur de feux de stationnement.



② Back View 6-pin Black Connector At Push-to-Start button.
Vue de dos Connecteur Noir de 6-pins
Au bouton de démarrage.



① Back View 48-pin Grey/Black Connector At BCM, left side of dash.
Vue de dos Connecteur Gris/Noir de 48-pins
Au BCM, à gauche du tableau de bord.



④ Back View 2-pin White Connector At CAN junction, left side of dash.
Vue de dos Connecteur Blanc de 2-pins
À la jonction des CANS, à gauche du tableau de bord.

DCRYPTOR PROGRAMMING PROCEDURE | PROCÉDURE DE PROGRAMMATION AVEC DCRYPTOR



Parts required (not included) Pièces requises (non incluses)

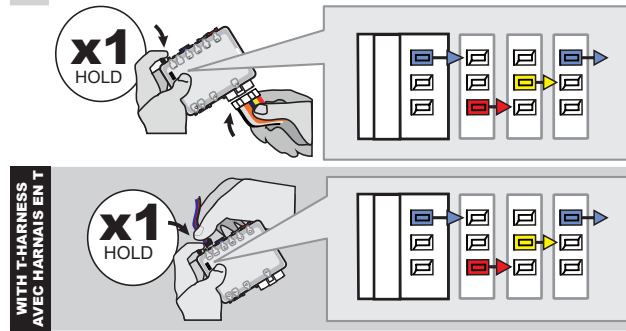
- 1x **FLASH LINK UPDATER,**
- 1x **FLASH LINK MANAGER**
SOFTWARE | PROGRAMME
- 1x Microsoft Windows Computer with Internet connection
Ordinateur Microsoft Windows avec connection Internet

**OR
OU**

- 1x **FLASH LINK MOBILE**
- 1x **FLASH LINK MOBILE APP**
- Smartphone *Android* or *iOS* with Internet connection
(Internet provider charges may apply)
Téléphone Intelligent *Android* ou *iOS* avec connection
Internet (des frais du fournisseur Internet peuvent s'appliquer)

BEFORE PROGRAMMING SET THE UNIT OPTIONS AND SAVE. | AVANT LA PROGRAMMATION CONFIGURER LES OPTIONS DE L'UNITÉ ET SAUVEGARDER.

1



Press and hold the programming button: Insert the 6-Pin Main connector.

Appuyez et maintenez le bouton de programmation enfoncé: **Insérez** le connecteur Principal à 6-broches.

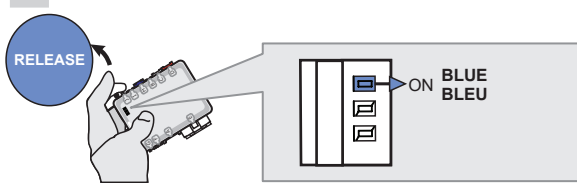
Press and hold the programming button: **Connect** the 4-PIN Data-link harness (Black connector).

Appuyez et maintenez le bouton de programmation enfoncé: **Branchez** le harnais Data-Link à 4-Broches (connecteur Noir)

↳The BLUE, RED, YELLOW and BLUE & RED LEDs will alternatively illuminate.

↳Les DELs BLEUE, ROUGE, JAUNE et BLEUE & ROUGE s'allumeront alternativement.

2



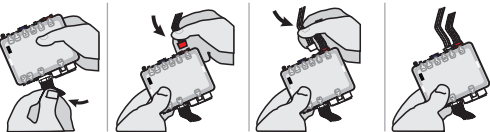
Release the programming button when the LED is BLUE.

If the BLUE LED is not ON solid **disconnect** the 6-Pin Main connector and go back to step 1.

Relâchez le bouton de programmation quand la DEL est BLEU.

Si la DEL BLEUE n'est pas allumée débranchez le connecteur DATA-LINK 4-broches avec HARNAIS EN T et retournez au début de l'étape 1.

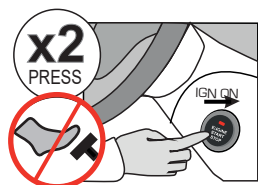
3



Insert the required remaining connectors.

Insérez les connecteurs requis restants.

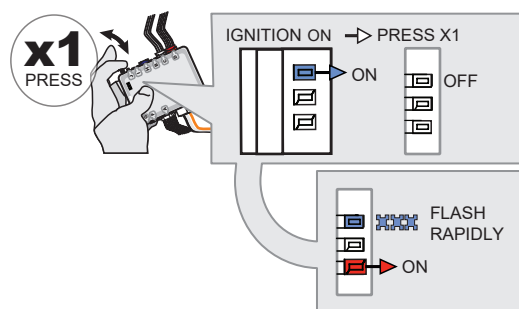
4



Do not press the brake pedal. Press the START/STOP button twice to turn ON the ignition.

Ne pas appuyer sur la pédale de frein. Appuyez 2 fois sur le bouton démarrage pour allumer l'ignition.

5



Press and release the programming button once (1x).

Appuyez et relâchez 1 fois le bouton de programmation.

↳The BLUE LED will turn off.

↳La DEL BLEUE s'éteint.

↳The BLUE LED will flash rapidly.

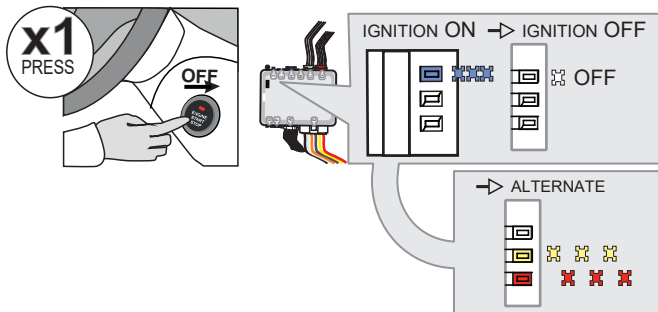
↳La DEL BLEU clignotera rapidement.

↳The RED LED will turn ON.

↳La DEL ROUGE s'allume.

KEY BYPASS PROGRAMMING PROCEDURE 2/2 | PROCÉDURE DE PROGRAMMATION CONTOURNEMENT DE CLÉ 2/2

6



Press the START/STOP button once to turn OFF the ignition.

Appuyez 1 fois sur le bouton démarrage pour éteindre l'ignition.

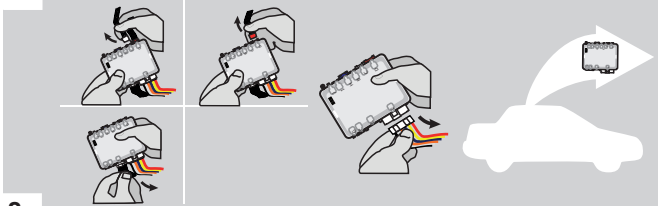
↳ The BLUE LED will turn off.

↳ La DEL BLEUE s'éteint.

↳ The RED and YELLOW LEDs will alternate.

↳ La DEL ROUGE et JAUNE alternent.

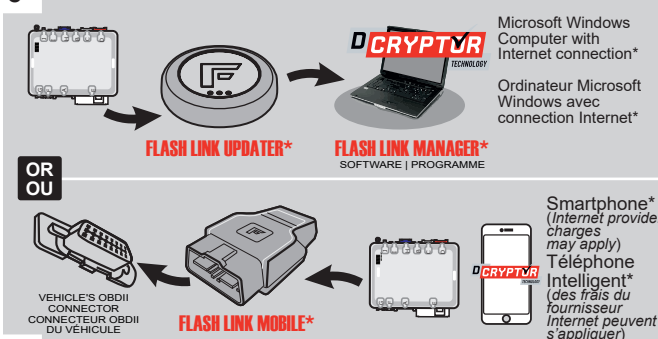
7



Disconnect all connectors and after the 6-Pin (Main-Harness) or the 4-Pin (Data-link) connector.

Débranchez tous les connecteurs et ensuite le connecteur 6-pins (Connecteur principal) ou le connecteur 4-pins (Data-Link).

8



Microsoft Windows Computer with Internet connection*

Ordinateur Microsoft Windows avec connection Internet*

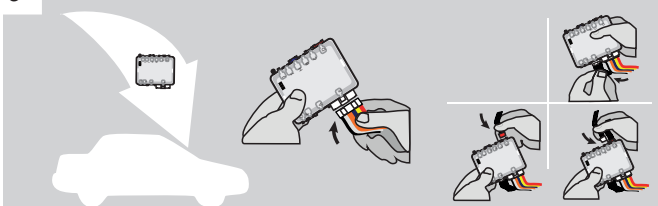
OR
OU

Use the tool: FLASH LINK UPDATER or FLASH LINK MOBILE to visit the DCryptor menu.

Utilisez l'outil: FLASH LINK UPDATER ou FLASH LINK MOBILE pour visiter le menu DCryptor.

*Parts required (not included) *Pièces requises (non incluses)

9



AFTER DCRYPTOR PROGRAMMING COMPLETED Go back to the vehicle and **reconnect** the 6-Pin (Main-Harness) or the 4-pins (Data-Link) connector and after all the remaining connector.

APRÈS LA PROCÉDURE DE PROGRAMMATION DCRYPTOR COMPLÉTÉE : retournez au véhicule et **rebranchez** le connecteur 6-pins (Connecteur principal) ou le 4-pins (Data-Link) et après tous les connecteurs.



The module is now programmed.
Le module est programmé.



REMOTE STARTER / ALARM VERIFICATION PROCEDURE | PROCÉDURE DE VÉRIFICATION DU DÉMARREUR À DISTANCE / ALARME

Test the remote starter. Remote start the vehicle. **Testez** le démarreur à distance. Démarrez le véhicule à distance.



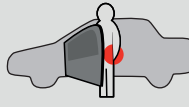


REMOTE STARTER PROGRAMMING PROCEDURE | PROCÉDURE DE PROGRAMMATION DU DÉMARREUR À DISTANCE

 REFER TO THE **QUICK INSTALL GUIDE** INCLUDED WITH THE MODULE FOR THE REMOTE STARTER PROGRAMMING.

 RÉFÉREZ-VOUS AU **GUIDE D'INSTALLATION RAPIDE** INCLUS AVEC LE MODULE POUR LA PROGRAMMATION DU DÉMARREUR À DISTANCE.



REMOTE STARTER FUNCTIONALITY | FONCTIONNALITÉS DU DÉMARREUR À DISTANCE

 <p>START</p> <p>All doors must be closed. Toutes les portes doivent être fermées</p> <p>Remote start the vehicle. Démarrez à distance.</p>	 <p>UNLOCK</p> <p>Unlock the doors with either:</p> <ul style="list-style-type: none"> • the OEM remote • or the remote-starter remote • or the proximity remote. <p>Déverrouillez les portes avec soit:</p> <ul style="list-style-type: none"> • la télécommande d'origine • ou la télécommande du démarreur à distance • ou la télécommande de proximité 	 <p>Enter the vehicle with the SMART-KEY.</p> <p>Entrez dans le véhicule avec la clé intelligente (SMART-Key) sur vous</p>	 <p>DO NOT PRESS THE BRAKE PEDAL Press and release the Push-to-Start button once to turn ON the ignition.</p> <p>NE PAS APPUYER LA PÉDALE DE FREIN Appuyez et relâchez une fois le bouton démarrage (Push-to-Start) pour allumer l'ignition.</p>	 <p>The vehicle can now be put in to gear and driven. Vous êtes maintenant prêt à embrayer et prendre la route.</p>
---	--	---	---	--



Module label | Étiquette sur le module

Notice: Updated Firmware and Installation Guides

Updated firmware and installation guides are posted on our web site on a regular basis. We recommend that you update this module to the latest firmware and download the latest installation guide(s) prior to the installation of this product.

Notice: Mise à jour microprogramme et Guides d'installations

Des mises à jour du Firmware (microprogramme) et des guides d'installation sont mis en ligne régulièrement. Vérifiez que vous avez bien la dernière version logiciel et le dernier guide d'installation avant l'installation de ce produit.

WARNING

The information on this sheet is provided on an (as is) basis with no representation or warranty of accuracy whatsoever. It is the sole responsibility of the installer to check and verify any circuit before connecting to it. Only a computer safe logic probe or digital multimeter should be used. FORTIN ELECTRONIC SYSTEMS assumes absolutely no liability or responsibility whatsoever pertaining to the accuracy or currency of the information supplied. The installation in every case is the sole responsibility of the installer performing the work and FORTIN ELECTRONIC SYSTEMS assumes no liability or responsibility whatsoever resulting from any type of installation, whether performed properly, improperly or any other way. Neither the manufacturer or distributor of this module is responsible of damages of any kind indirectly or directly caused by this module, except for the replacement of this module in case of manufacturing defects. This module must be installed by qualified technician. The information supplied is a guide only. This instruction guide may change without notice. Visit www.fortinbypass.com to get the latest version.

MISE EN GARDE

L'information de ce guide est fournie sur la base de représentation (telle quelle) sans aucune garantie de précision et d'exactitude. Il est de la seule responsabilité de l'installateur de vérifier tous les fils et circuits avant d'effectuer les connexions. Seuls une sonde logique ou un multimètre digital doivent être utilisés. FORTIN SYSTÈMES ÉLECTRONIQUES n'assume aucune responsabilité de l'exactitude de l'information fournie. L'installation (dans chaque cas) est la responsabilité de l'installateur effectuant le travail. FORTIN SYSTÈMES ÉLECTRONIQUES n'assume aucune responsabilité suite à l'installation, que celle-ci soit bonne, mauvaise ou de n'importe autre type. Ni le fabricant, ni le distributeur ne se considèrent responsables des dommages causés ou ayant pu être causés, indirectement ou directement, par ce module, excepté le remplacement de ce module en cas de défaut de fabrication. Ce module doit être installé par un technicien qualifié. L'information fournie dans ce guide est une suggestion. Ce guide d'instruction peut faire l'objet de changement sans préavis. Consultez le www.fortinbypass.com pour voir la plus récente version.

Copyright © 2006-2018, FORTIN AUTO RADIO INC ALL RIGHTS RESERVED PATENT PENDING



TECH SUPPORT

Tél: 514-255-HELP (4357)
1-877-336-7797



ADDENDUM GUIDE

www.fortinbypass.com

WEB UPDATE | MISE À JOUR INTERNET

