

**REGULAR, THAR-CHR7 & THAR-CHR6 INSTALLATION  
INSTALLATION RÉGULIÈRE, THAR-CHR7 ET THAR-CHR6**
**ADDENDUM - SUGGESTED WIRING CONFIGURATION  
ADDENDA - SCHÉMA DE BRANCHEMENT SUGGÉRÉ**

**VEHICLE  
VEHICULES**
**YEARS  
ANNÉES**
**CHRYSLER**

200

*Push-to-start* 2015-2017

Vehicle functions supported in this diagram (functional if equipped) | Fonctions du véhicule supportées dans ce diagramme (fonctionnelles si équipé)

Immobilizer bypass Contournement d'immobilisateur	T-Harness available (sold separately) Harnais en T disponible (vendu séparément)	Lock	Unlock	Arm	Disarm	Parking Lights	Trunk (open)	Tachometer	AUX.1 Comfort Group Groupe confort				Door Status	Hood Status*	Hand-Brake Status	Foot-Brake Status	OEM Remote monitoring
									Heated seats	Heated mirror	Rear defrost	Heated steering wheel					
•	•	•	•	•	•	•	•	•	•	•	•	•	•	•	•	•	•


**FIRMWARE VERSION  
VERSION LOGICIELLE**
**68.[02]**  
MINIMUM

To add the firmware version and the options, use the **FLASH LINK UPDATER** or **FLASH LINK MOBILE** tool, sold separately. Pour ajouter la version logicielle et les options, utilisez l'outil **FLASH LINK UPDATER** ou **FLASH LINK MOBILE**, vendu séparément.

	Parts required (Not included)	Pièce(s) requise(s) (Non incluse(s))	PAGE
--	-------------------------------	--------------------------------------	------

**WIRE TO WIRE DIAGRAM | SCHÉMA DE BRANCHEMENTS FIL À FIL**

	1x fuse	1x Fusible	Page 5
--	---------	------------	--------

**THARNESSE DIAGRAM | SCHÉMA DE BRANCHEMENTS HARNAIS EN T**

THARNESSE THAR-CHR7	1x THAR-CHR7	1x THAR-CHR7	Page 6
THARNESSE THAR-CHR6	1x THAR-CHR6	1x THAR-CHR6	Page 7

**MANDATORY INSTALL | INSTALLATION OBLIGATOIRE**
**\*HOOD PIN**
**CONTACT  
DE CAPOT**

**HOOD STATUS:** THE HOOD PIN SWITCH MUST BE INSTALLED IF THE VEHICLE CAN BE REMOTE STARTED WITH THE HOOD OPEN, SET FUNCTION **A11** TO OFF.

**STATUT DE CAPOT:** LE CONTACT DE CAPOT, DOIT ÊTRE INSTALLÉ SI LE VÉHICULE PEUT DÉMARRER À DISTANCE, LORSQUE LE CAPOT EST OUVERT, PROGRAMMEZ LA FONCTION **A11** À NON.


**A11**
**OFF  
NON**
**Notice:** the installation of safety elements are mandatory. The hood pin is an essential security element and must be installed.

**Notice:** l'installation des éléments de sécurité est obligatoire. Le contact de capot est un élément de sécurité essentiel et doit absolument être installé.

THIS MODULE MUST BE INSTALLED BY A QUALIFIED TECHNICIAN. A WRONG CONNECTION CAN CAUSE PERMANENT DAMAGE TO THE VEHICLE.

CE MODULE DOIT ÊTRE INSTALLÉ PAR UN TECHNICIEN QUALIFIÉ, TOUTE ERREUR DANS LES BRANCHEMENTS PEUT OCCASIONNER DES DOMMAGES PERMANENTS AU VÉHICULE.

**NOTES**

	<p><b>Program bypass option: Programmez l'option du contournement:</b></p>	<p><b>UNIT OPTION OPTION UNITE</b></p>	<p><b>DESCRIPTION</b></p>
		<p><b>C1</b></p>	<p>OEM Remote status (Lock/Unlock) monitoring Suivi des status (Verrouillage/Déverrouillage) de la télécommande d'origine</p>
<p><b>IF THE VEHICLE IS NOT EQUIPPED WITH FUNCTIONAL HOOD PIN: SI LE VÉHICULE N'EST PAS ÉQUIPÉ D'UN CONTACT DE CAPOT FONCTIONNEL:</b></p>	<p><b>A11</b></p>		<p><b>OFF NON</b></p>
	<p><b>Program bypass option (If equipped with OEM alarm): Programmez l'option du contournement (Si équipé d'une alarme d'origine):</b></p>	<p><b>D2</b></p>	<p>Unlock before / Lock after (Disarm OEM alarm) Déverrouille avant / Verrouille après (Désarme l'alarme d'origine)</p>
			<p><b>D6</b></p>

**NOTES 12V BATTERY | 12V BATTERIE**

**ATTENTION THE T-HARNESS CURRENT IS LIMITED AT 5 AMP MAXIMUM.**

If a parking lights (+) wire is use : that require more than 5Amp. Connect the remote-starter's power directly to the vehicles battery with the appropriate fuse.

Some remote starters can not be powered through Data-Link. In these cases connect the remote starter's fused 12V power wire directly to the T-Harness.

**ATTENTION LE COURANT DU 12V PROVENANT DU HARNAIS-EN-T EST LIMITÉ À 5 AMPÈRES MAXIMUM.**

Si le fil des lumières de stationnement (+) est utilisé: il requière plus de 5 Ampères, branchez le 12V du démarreur à distance directement à la batterie du véhicule avec le fusible approprié.

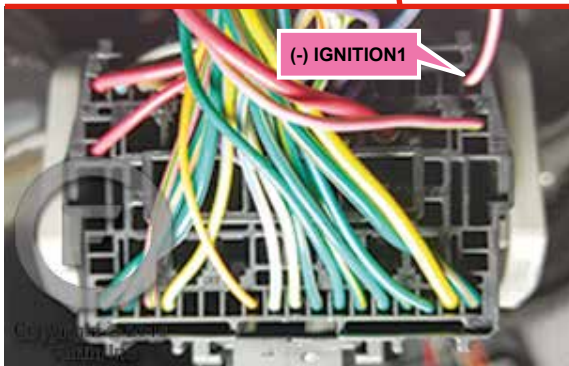
Certains démarreurs à distance NE peuvent PAS être alimentés par le Data-Link. Dans ce cas, branchez le 12V (avec fusible) du démarreur à distance directement au harnais-en-T.

DESCRIPTION | DESCRIPTION

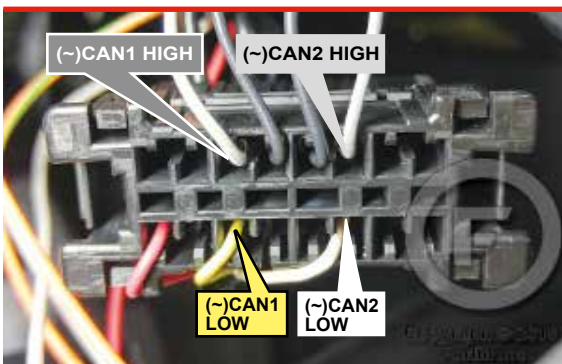
③ Left of steering column  
À gauche de la colonne de direction



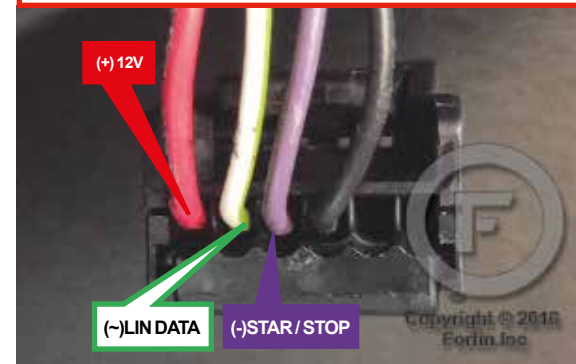
① Headlight Switch  
Commutateur de phare



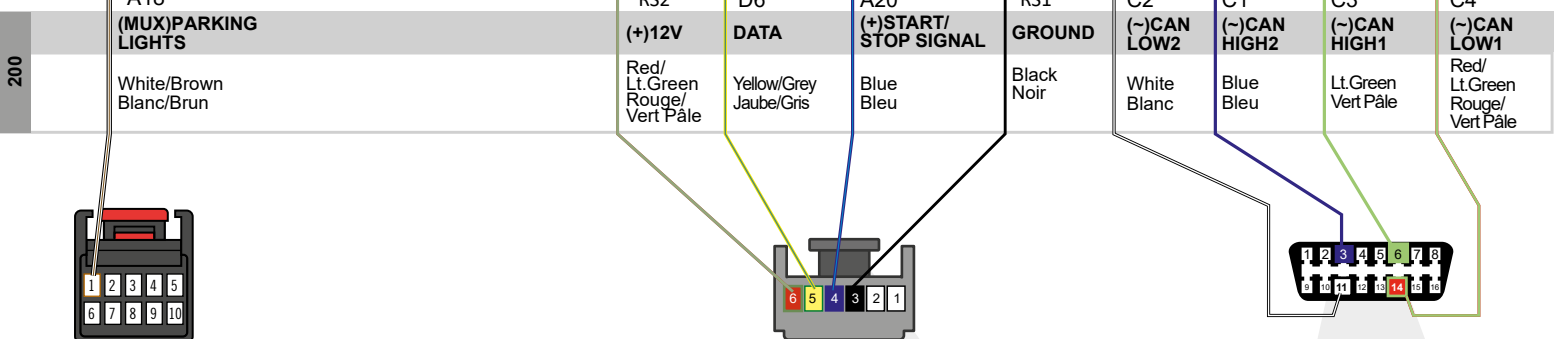
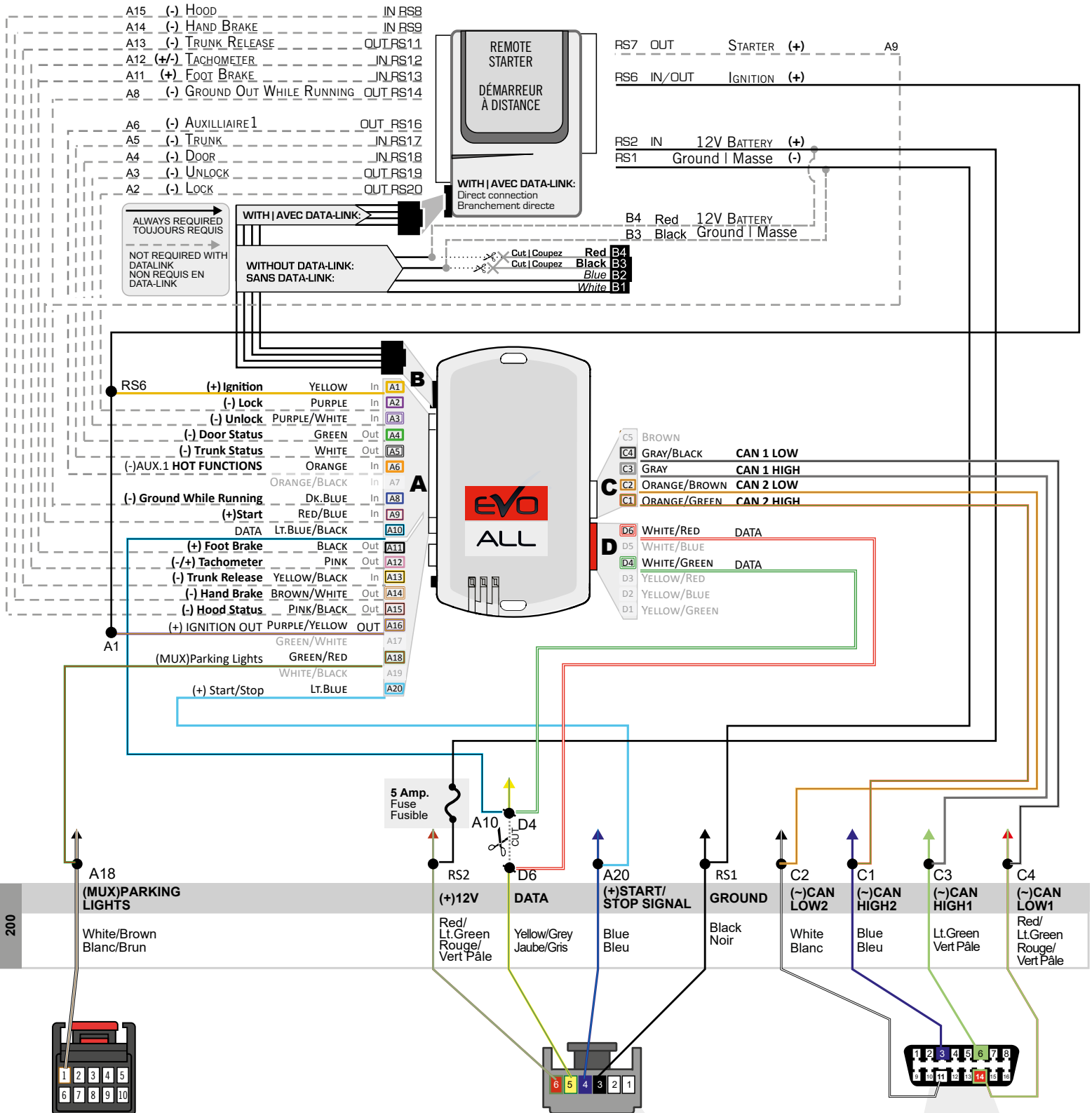
② OBDII connector  
Connecteur OBDII



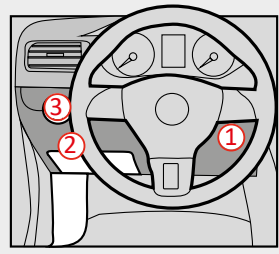
④ At Start Stop switch  
Au commutateur du bouton démarrage



WIRING CONNECTION | GUIDE DE BRANCHEMENTS



③  
Back View - Black 10-pin Connector - At Parking Lights switch  
Vue de dos - Connecteur Noir de 10 pins - Au commutateur des lumières de stationnement.



①  
Back View 6-pin Black Connector At Push-to-Start button.  
Vue de dos Connecteur Noir de 6-pins Au bouton de démarrage.

②  
Front view OBD-II Connector  
Vue de face Connecteur OBD-II

**THAR-CHR7 | WIRING CONNECTION | GUIDE DE BRANCHEMENTS**

A15 (-) HOOD	IN RS8
A14 (-) HAND BRAKE	IN RS9
A13 (-) TRUNK RELEASE	OUT RS11
A12 (+/-) TACHOMETER	IN RS12
A11 (+) FOOT BRAKE	IN RS13
A8 (-) GROUND OUT WHILE RUNNING	OUT RS14
A6 (-) AUXILLIAIRE 1	OUT RS16
A5 (-) TRUNK	IN RS17
A4 (-) DOOR	IN RS18
A3 (-) UNLOCK	OUT RS19
A2 (-) LOCK	OUT RS20

ALWAYS REQUIRED  
TOUJOURS REQUIS

NOT REQUIRED WITH  
DATALINK  
NON REQUIS EN  
DATA-LINK

WITH DATA-LINK:  
AVEC DATA-LINK

WITH D2D:  
AVEC D2D

WITHOUT  
SANS  
DATA-LINK

RS7 OUT STARTER (+) A9

RS6 IN/OUT IGNITION (+)

RS2 IN 12V BATTERY (+)

RS1 Ground | Masse (-)

B4 Red 12V Battery Cut | Coupez

B3 Black Ground Cut | Coupez

Use the DATA-LINK cable  
supplied with the module.  
Utilisez le câble  
DATA-LINK inclus avec le  
module.

RS6 (+) Ignition	YELLOW	In	A1
(-) Lock	PURPLE	In	A2
(-) Unlock	PURPLE/WHITE	In	A3
(-) Door Status	GREEN	Out	A4
(-) Trunk Status	WHITE	Out	A5
(-)AUX.1 HOT FUNCTIONS	ORANGE	In	A6
	ORANGE/BLACK	In	A7
(-) Ground While Running	DK.BLUE	In	A8
(+)Start	RED/BLUE	In	A9
	LT.BLUE/BLACK	In	A10
(+) Foot Brake	BLACK	Out	A11
(-/+ ) Tachometer	PINK	Out	A12
(-) Trunk Release	YELLOW/BLACK	In	A13
(-) Hand Brake	BROWN/WHITE	Out	A14
(-) Hood Status	PINK/BLACK	Out	A15
(+) IGNITION OUT	PURPLE/YELLOW	OUT	A16
	GREEN/WHITE	A17	
(MUX)Parking Lights	GREEN/RED	A18	
	WHITE/BLACK	A19	
	LT.BLUE	A20	

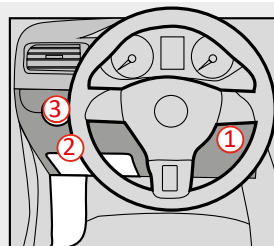
A18  
(MUX)PARKING  
LIGHTS

White/Brown  
Blanc/Brun



③

Back View - Black 10-pin  
Connector - At Parking  
Lights switch  
Vue de dos - Connecteur  
Noir de 10 pins - Au  
commutateur  
des lumières de  
stationnement.

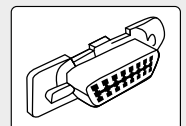


①

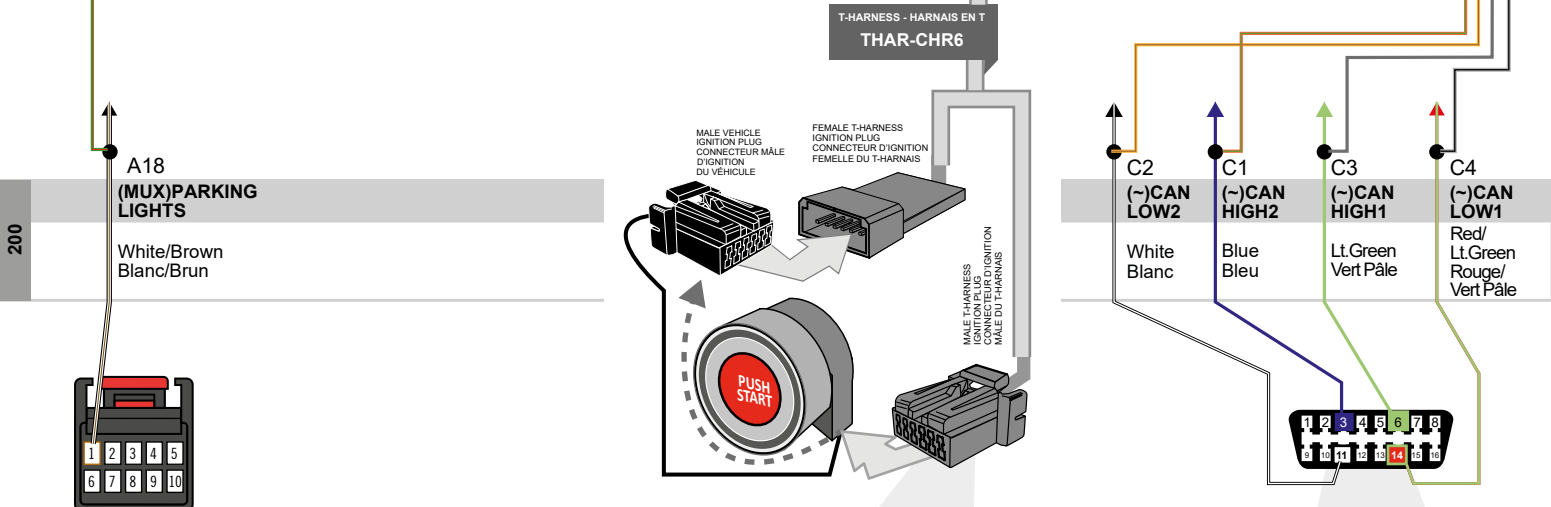
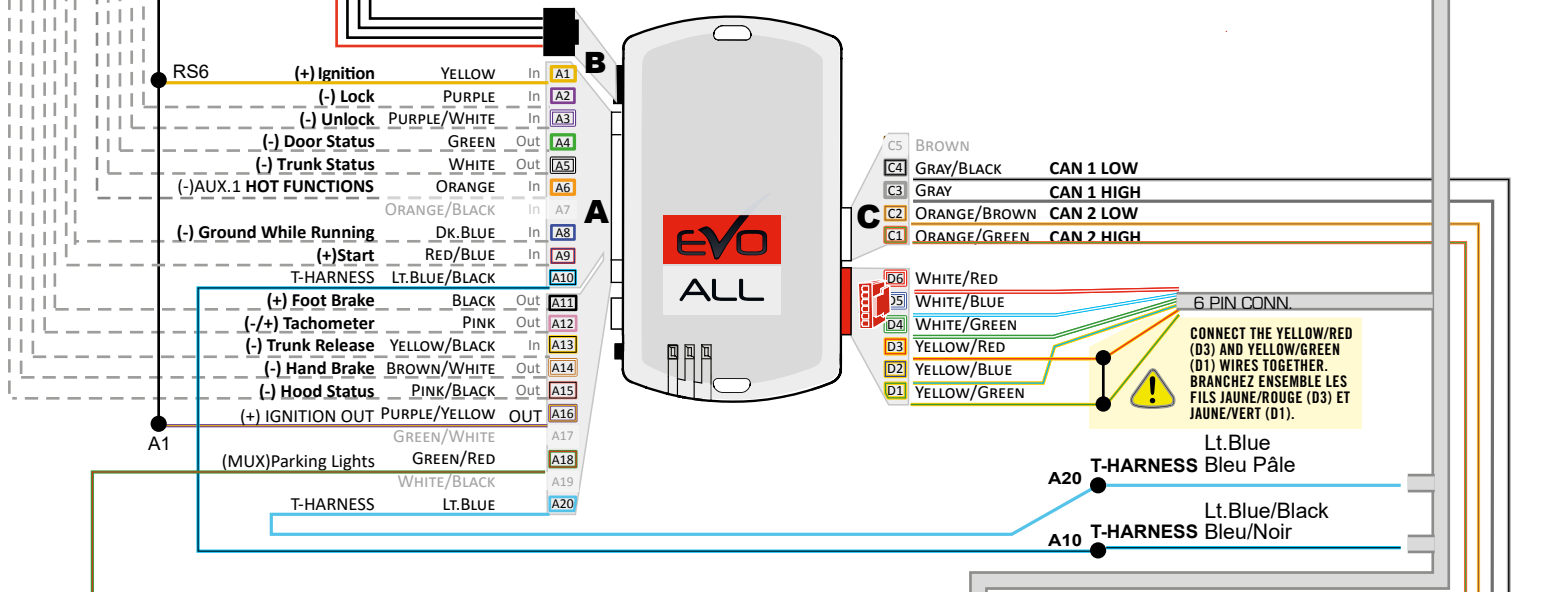
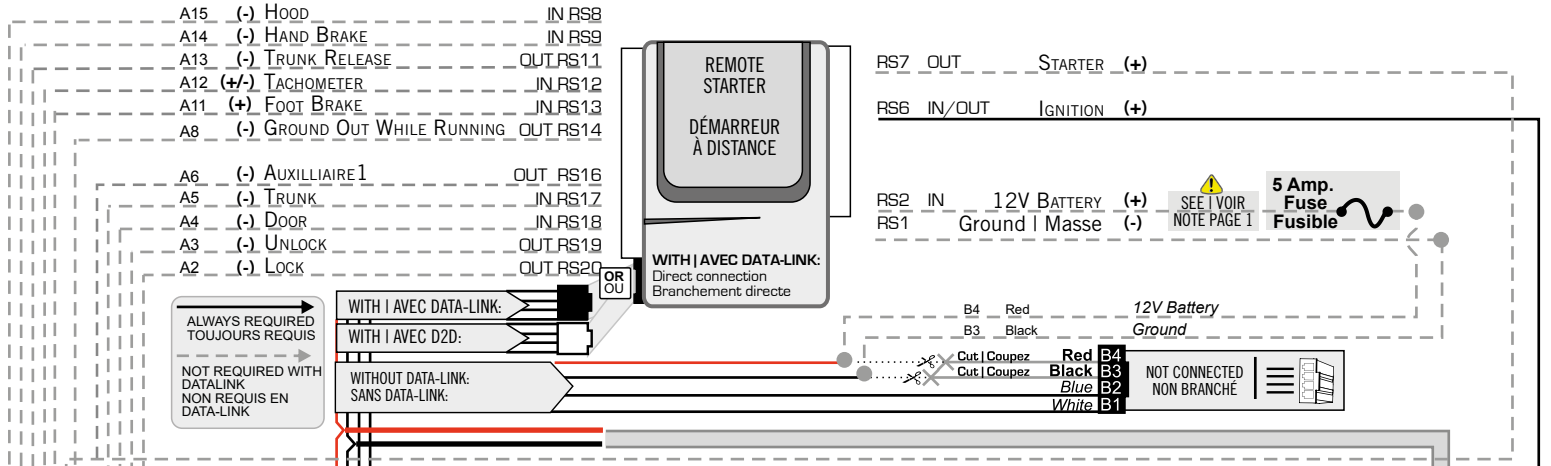
Back View  
6-pin Black  
Connector  
At Push-to-Start  
button.  
Vue de dos  
Connecteur Noir  
de 6-pins  
Au bouton de  
démarrage.

②

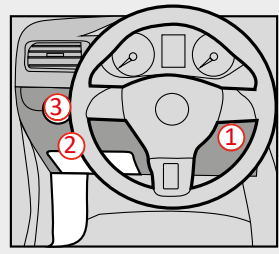
Front View - 16-pin  
OBDII Connector.  
Vue de face -  
Connecteur Blanc de  
2-pins - OBDII.



**THAR-CHR6 | WIRING CONNECTION | GUIDE DE BRANCHEMENTS**




③  
Back View - Black 10-pin Connector - At Parking Lights switch  
Vue de dos - Connecteur Noir de 10 pins - Au commutateur des lumières de stationnement.



①  
Back View 6-pin Black Connector At Push-to-Start button.  
Vue de dos Connecteur Noir de 6-pins Au bouton de démarrage.

②  
Front view OBD-II Connector  
Vue de face Connecteur OBD-II

**DCRYPTOR PROGRAMMING PROCEDURE | PROCÉDURE DE PROGRAMMATION AVEC DCRYPTOR**

 Parts required (not included) Pièces requises (non incluses)

- 1x  **FLASH LINK UPDATER,**
- 1x  **FLASH LINK MANAGER**  
SOFTWARE | PROGRAMME
- 1x  Microsoft Windows Computer with Internet connection  
Ordinateur Microsoft Windows avec connection Internet

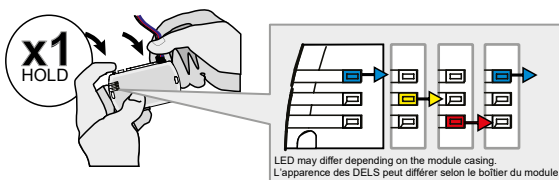
**OR  
OU**

- 1x  **FLASH LINK MOBILE**
- 1x  **FLASH LINK MOBILE APP**
- 1x  Smartphone *Android* or *iOS* with Internet connection  
(Internet provider charges may apply)  
Téléphone Intelligent *Android* ou *iOS* avec connection Internet (des frais du fournisseur Internet peuvent s'appliquer)



**BEFORE PROGRAMMING SET THE UNIT OPTION AND SAVE. | AVANT LA PROGRAMMATION CONFIGURER LES OPTIONS DE L'UNITÉ ET SAUVEGARDER.**

**1**



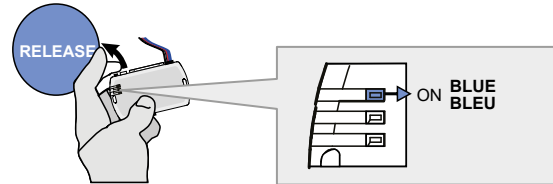
**Press and hold the programming button: Insert the 4-Pin (Data-Link) connector.**

↳The Blue, Red, Yellow and Blue & Red LEDs will alternatively illuminate.

**Appuyez et maintenez enfoncé le bouton de programmation: Insérez le connecteur 4 pins (Data-Link)**

↳Les DELs Bleue, Rouge, Jaune et Bleue & Rouge s'allumeront alternativement.

**2**

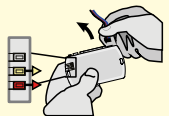


**Release the programming button when the LED is BLUE.**

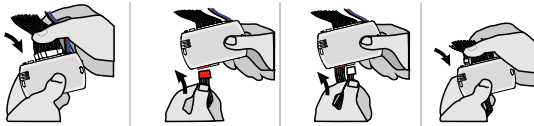
**Relâchez le bouton de programmation quand la DEL est BLEU.**

*If the LED is not solid BLUE disconnect the 4-Pin connector (Data-Link) and go back to step 1.*

*Si le DEL n'est pas BLEU débranchez le connecteur 4 pins (Data-Link) et allez au début de l'étape 1.*



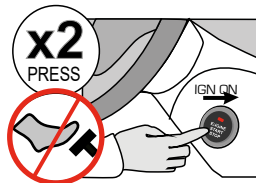
**3**



**Insert the required remaining connectors.**

**Insérez les connecteurs requis restants.**

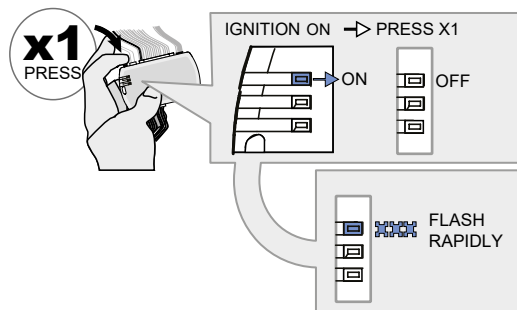
**4**



**Do not press the brake pedal. Press the START/STOP button twice to turn ON the ignition.**

**Ne pas appuyer sur la pédale de frein. Appuyez 2 fois sur le bouton démarrage pour allumer l'ignition.**

**5**



**Press and release the programming button once (1x).**

↳The BLUE LED will turn off.

↳The BLUE LED will flash rapidly.

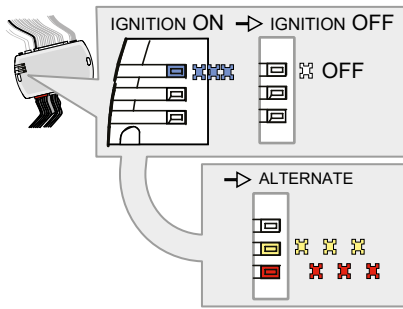
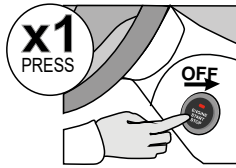
**Appuyez et relâchez 1 fois le bouton de programmation.**

↳La DEL BLEUE s'éteint.

↳La DEL BLEU clignotera rapidement.

**KEY BYPASS PROGRAMMING PROCEDURE 2/2 | PROCÉDURE DE PROGRAMMATION CONTOURNEMENT DE CLÉ 2/2**

6



**Press** the START/STOP button once to turn OFF the ignition.

**Appuyez** 1 fois sur le bouton démarrage pour éteindre l'ignition.

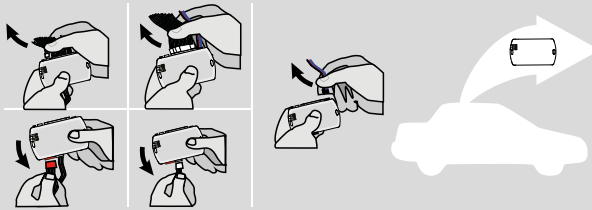
↳ The BLUE LED will turn off.

↳ La DEL BLEUE s'éteint.

↳ The RED and YELLOW LEDs will alternate.

↳ La DEL ROUGE et JAUNE alternent.

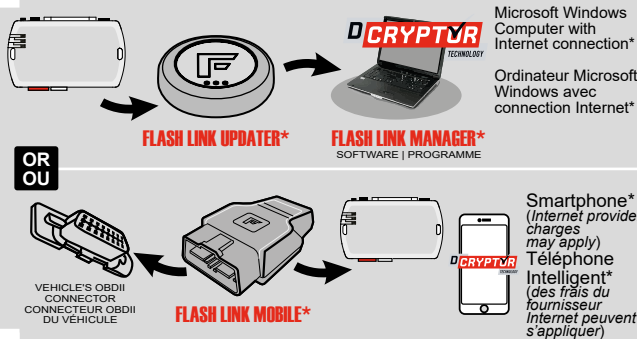
7



**Disconnect** all the connectors and after the Data-Link (4-pins) connector.

**Débranchez** tous les connecteurs et ensuite le connecteur Data-Link (4-pins).

8

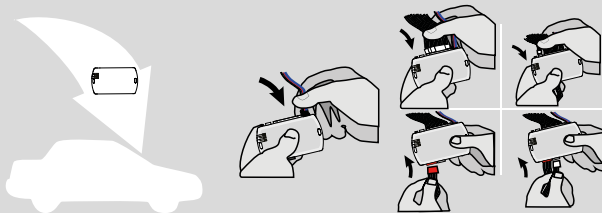


**Use** the tool: FLASH LINK UPDATER or FLASH LINK MOBILE to visit the DCRYPTOR menu.

**Utilisez** l'outil: FLASH LINK UPDATER ou FLASH LINK MOBILE pour visiter le menu DCRYPTOR.

\*Parts required (not included) \*Pièces requises (non incluses)

9



**AFTER DCRYPTOR PROGRAMMING COMPLETED** Go back to the vehicle and **reconnect** the 4-Pin (Data-Link) connector and after, all the remaining connector.

**APRÈS LA PROCÉDURE DE PROGRAMMATION DCRYPTOR COMPLÉTÉE :** retournez au véhicule et **rebranchez** le connecteur 4-pins (Data-Link) et après, tous les connecteurs du EVO-ALL.



The module is now programmed.  
Le module est programmé.



**REMOTE STARTER / ALARM VERIFICATION PROCEDURE | PROCÉDURE DE VÉRIFICATION DU DÉMARREUR À DISTANCE / ALARME**

Test the remote starter. Remote start the vehicle.  
Testez le démarreur à distance. Démarrez le véhicule à distance.



REMOTE STARTER FUNCTIONALITY | FONCTIONNALITÉS DU DÉMARREUR À DISTANCE



All doors must be closed.

Toutes les portes doivent être fermées



Remote start the vehicle.

Démarrez à distance.

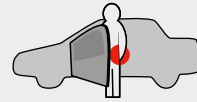


Unlock the doors with either:

- The OEM remote
- The remote-starter remote.

Déverrouillez les portes avec soit:

- la télécommande d'origine
- la télécommande du démarreur à distance.



Enter the vehicle with the Intelligent SmartKey.

Entrez dans le véhicule avec la clé intelligente (SmartKey) sur vous



The vehicle can now be put in to gear and driven.

Vous êtes maintenant prêt à embrayer et prendre la route.



Module label | Étiquette sur le module

### Notice: Updated Firmware and Installation Guides

Updated firmware and installation guides are posted on our web site on a regular basis. We recommend that you update this module to the latest firmware and download the latest installation guide(s) prior to the installation of this product.

### Notice: Mise à jour microprogramme et Guides d'installations

Des mises à jour du Firmware (microprogramme) et des guides d'installation sont mis en ligne régulièrement. Vérifiez que vous avez bien la dernière version logiciel et le dernier guide d'installation avant l'installation de ce produit.

### WARNING

The information on this sheet is provided on an (as is) basis with no representation or warranty of accuracy whatsoever. It is the sole responsibility of the installer to check and verify any circuit before connecting to it. Only a computer safe logic probe or digital multimeter should be used. FORTIN ELECTRONIC SYSTEMS assumes absolutely no liability or responsibility whatsoever pertaining to the accuracy or currency of the information supplied. The installation in every case is the sole responsibility of the installer performing the work and FORTIN ELECTRONIC SYSTEMS assumes no liability or responsibility whatsoever resulting from any type of installation, whether performed properly, improperly or any other way. Neither the manufacturer or distributor of this module is responsible of damages of any kind indirectly or directly caused by this module, except for the replacement of this module in case of manufacturing defects. This module must be installed by qualified technician. The information supplied is a guide only. This instruction guide may change without notice. Visit [www.fortinbypass.com](http://www.fortinbypass.com) to get the latest version.

### MISE EN GARDE

L'information de ce guide est fournie sur la base de représentation (telle quelle) sans aucune garantie de précision et d'exactitude. Il est de la seule responsabilité de l'installateur de vérifier tous les fils et circuits avant d'effectuer les connexions. Seuls une sonde logique ou un multimètre digital doivent être utilisés. FORTIN SYSTÈMES ÉLECTRONIQUES n'assume aucune responsabilité de l'exactitude de l'information fournie. L'installation (dans chaque cas) est la responsabilité de l'installateur effectuant le travail. FORTIN SYSTÈMES ÉLECTRONIQUES n'assume aucune responsabilité suite à l'installation, que celle-ci soit bonne, mauvaise ou de n'importe autre type. Ni le manufacturier, ni le distributeur ne se considèrent responsables des dommages causés ou ayant pu être causés, indirectement ou directement, par ce module, excepté le remplacement de ce module en cas de défectuosité de fabrication. Ce module doit être installé par un technicien qualifié. L'information fournie dans ce guide est une suggestion. Ce guide d'instruction peut faire l'objet de changement sans préavis. Consultez le [www.fortinbypass.com](http://www.fortinbypass.com) pour voir la plus récente version.

Copyright © 2006-2018, FORTIN AUTO RADIO INC ALL RIGHTS RESERVED PATENT PENDING



### TECH SUPPORT

Tél: 514-255-HELP (4357)  
1-877-336-7797



### ADDENDUM GUIDE

[www.fortinbypass.com](http://www.fortinbypass.com)

WEB UPDATE | MISE À JOUR INTERNET

